



Lastensuojelu Turussa koronakriisin keskellä

14.5.2020 Eira Virolainen

”Kriisit ja katastrofit vaikuttavat merkittävästi niihin ihmisiin, joiden elämä on jo ennen kriisiä kaikkien haavoittuvin”

Lastensuojelun kokonaisuus Turussa

- Lastensuojelun avohuolto 3 yksikköä
- Lastensuojelun sijaishuolto
- Jälkihuolto
- Tukipalvelut –yksikkö
 - perhehoito
 - Sosiaalityön ja lastensuojelun tukipalvelut
 - valvonta
- Mäntymäen perhetukikeskus
- Vähäheikkilän perhetukikeskus
 - Valmiudet koronaosastolle
- Vakka-Suomen lastenkoti
- Pitkäaikaislaitokset:
 - Lakkatien erityislastenkoti
 - Puolukkatien lastenkoti
 - Moikoisten lastenkoti
 - Makslankadun lastenkoti
 - Virusmäen lastenkoti



Lastensuojelun lukuja

Lastensuojelun avohuollon asiakasmäärä:

2020: maaliskuu 964, huhtikuu 988

-> 2,4% kasvu

2019: maaliskuu 1066, huhtikuu 1142

-> lastensuojelun asiakasmäärän lasku edellisestä vuodesta on seurausta vuonna 2019 tehdystä organisaatiomuutoksesta

Tehostetun perhetyön asiakkaat:

2020: maaliskuu 215, huhtikuu 229

-> 6% kasvu

2019: maaliskuu 185, huhtikuu 204

Huostaanotot tammi-huhtikuu:

2018: 14

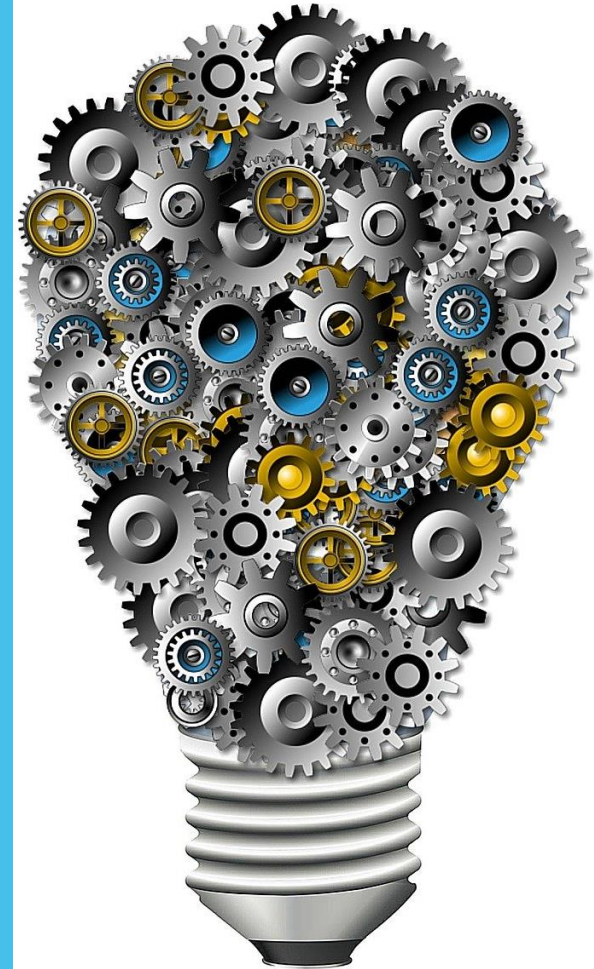
2019: 13

2020: 21



Systemisten tiimien työskentely poikkeustilanteessa

- Kaikissa lastensuojelun avohuollon yksiköissä, sijaishuollossa ja jälkihuollossa toimivat systemiset tiimit.
- Poikkeusaikana tiimejä on järjestetty etänä (Skype, Teams).
- Sukupuu ja verkostokartta sekä elämänjana jaettu muille osallistujille sähköisesti.
- Tiimin antaman tuen merkitys on etätyössä oleville tiimin jäsenille tärkeä.
- Etätyö ei mahdollista spontaania reflektointia kollegan kanssa.
- Asiakkaiden osallistuminen tiimeihin – kehitys tältä osin jäänyt odottamaan normaalioloja.



Lastensuojelun työtapojen muutokset poikkeustilanteessa

- Etätöihin siirtyminen muutti työtapoja heti alkuvaiheessa
 - Etätöiden tekeminen on mahdollista kaikilla ammattiryhmillä, joiden työtehtäviin se soveltuu
- Monipuoliset etäyhteysvälineet käytössä asiakastyössä -> digiloikka
- Perheiden kotona työskennellään edelleen aina kun mahdollista -> sosiaalihuollon asiakastyö jatkuu mahdollisimman normaalina
- Uusia työtapoja otettu käyttöön
 - kävelytapaamiset, retket -> muuttavat tapaamisten luonnetta
- Tiivis yhteydenpito koettu myönteisenä, lähentänyt asiakasta ja työntekijää



Lastensuojelun työtapojen muutokset poikkeustilanteessa

- Toisaalta hankalien asioiden käsittely koetaan vaikeaksi etäyhteyden kautta.
- Riskiperheet/lapset kartoitettu alkuvaiheessa: tiivis yhteydenpito ja kuulumisten kyseleminen, tuki ja turvallisuuden tunteen vahvistaminen.
- Osalla asiakkaista tilanne aiheuttaa ahdistuneisuutta, vanhempien voimavarat ovat koetuksella -> tärkeää, että perheissä käy ulkopuolinen tuki.
- Koulunkäynnin ohjaajia ollut käytössä avohuollossa ja lastenkodeissa, kokemukset ovat -> hyvä tilaisuus kehittää yhteistyötä perusopetuksen kanssa.
- Jälkihuollossa osa nuorista on tavoitettu aiempaa paremmin etäyhteyksin.



Laitokset

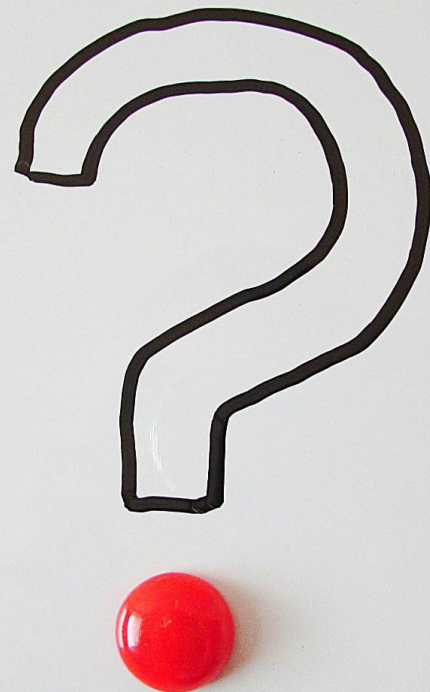
- Yhteydenpitoon liittyvistä asioista on keskusteltu ja yhtenäistä linjausta on toivottu -> yhteydenpito suunnitellaan kuitenkin tapauskohtaista harkintaa käyttäen (STM ja EOA linjaukset).
- Sijaishuollon nuoret ovat enemmän yhteydessä sosiaalityöntekijään etäyhteysvälinein.
- Perhetukikeskuksissa ja lastenkodeissa vierailuita rajoitettu, tapaamiset toteutettu ulkona ja etäyhteyksin -> yhteistyö sujunut pääosin hyvin.
- Lastenkotien osastoilla yhteisöllisyys ja yhdessä tekeminen on lisääntynyt.
- Valmiussuunnitelmat laitoksissa on laadittu lasten tai henkilöstön sairastumisten varalle, huolena henkilöstön riittävyys.
- Suojausteiden riittävyys ja ohjeistukset täsmentyneet vähitellen.

Tyyntä myrskyn edellä ?

- Lastensuojeluilmoituksia vastaanotettu huhtikuussa 2020 n. 25% vähemmän kuin huhtikuussa 2019 (lasku alkoi maaliskuussa).
- Koulun ja päivähoidon yhteydenottojen määrä on vähentynyt
- Kiireellisten sijoitusten määrässä ei nousua – mitä tulossa?
- Turun tartuntatilanne vielä varsin hyvä – varaudutaan edelleen

Kehitettävää:

- Lapsiperheiden peruspalveluiden kyky vastata palvelutarpeeseen tartunnan saaneiden perheiden osalta (esim. kotipalvelu)
- Sijaishuollon ostopalvelulaitosten linjaukset kuormittavat kuntia, ei valmiutta vastaanottaa tartunnan saaneita lapsia
 - Valmiussuunnitelmat



Kriisisosiaalityö

”Sosiaalityön avulla vähennetään haavoittuvuutta katastrofissa sekä parannetaan yhteiskunnan kriisinsietokykyä”

- Merja Rapelin väitös 2017:
The role of socialwork in Disaster Management in Finland

Sosiaalityöntekijät voivat mikrotasolla osana jokapäiväistä työtään **vahvistaa yksilöiden ja perheiden sosiaalista pääomaa ja resilienssiä.**

Sidokset ja sillat eri ryhmien välillä, linkit eri instituutiota edustavien ihmisten välillä.

Sosiaalinen pääoma suojaa kriisissä jopa paremmin kuin materiaallinen tai taloudellinen apu. *sosiaalityön työelämäprofessori Oona Ylösen referointi



Linkkejä

- Lastensuojelu lapsen puolella tilanteessa kuin tilanteessa
- Onko kotona kaikki hyvin? (sosiaalipäivystyksen video)
- Nuori - mietityttääkö mielenterveysasiat tai päihteidenkäyttö?
- Psykososiaalisen tuen puhelin palvelee

Facebook:

- Turun perhetyö

Instagramissa:

- Perhehoito Turku
- Turun jälkihuolto
- Turun avoperhekuntoutus TeKo





Kiitos!