

1	ΠΡΟΒΛΕΠΟΜΕΝΗ ΧΡΗΣΗ	2
2	ΠΕΡΙΓΡΑΦΗ (ΕΙΚ. 1-2)	2
3	ΛΙΣΤΑ ΠΕΡΙΕΧΟΜΕΝΩΝ ΣΥΣΚΕΥΑΣΙΑΣ	2
4	ΣΥΜΒΟΛΑ	3
5	ΓΕΝΙΚΕΣ ΠΡΟΕΙΔΟΠΟΙΗΣΕΙΣ ΑΣΦΑΛΕΙΑΣ ΓΙΑ ΤΑ ΗΛΕΚΤΡΙΚΑ ΕΡΓΑΛΕΙΑ	3
5.1	<i>Χώρος εργασίας</i>	3
5.2	<i>Ηλεκτρική ασφάλεια</i>	3
5.3	<i>Ατομική ασφάλεια</i>	4
5.4	<i>Χρήση και φροντίδα των ηλεκτρικών εργαλείων</i>	4
5.5	<i>Σέρβις</i>	5
6	ΠΡΟΣΘΕΤΕΣ ΣΥΜΒΟΥΛΕΣ ΑΣΦΑΛΕΙΑΣ	5
7	ΣΥΝΑΡΜΟΛΟΓΗΣΗ	5
7.1	<i>Σακούλα του φίλτρου</i>	5
7.2	<i>Δοχείο</i>	5
7.3	<i>Εύκαμπτος σωλήνας</i>	5
7.4	<i>Αλουμινένιο ακροφύσιο</i>	5
7.5	<i>Πλαστικός σωλήνας</i>	6
7.6	<i>Βούρτσα</i>	6
7.7	<i>Λειτουργία φυσηματος</i>	6
8	ΛΕΙΤΟΥΡΓΙΑ	6
9	ΚΑΘΑΡΙΣΜΟΣ ΚΑΙ ΣΥΝΤΗΡΗΣΗ	6
10	ΑΝΤΙΜΕΤΩΠΙΣΗ ΠΡΟΒΛΗΜΑΤΩΝ	7
11	ΤΕΧΝΙΚΑ ΧΑΡΑΚΤΗΡΙΣΤΙΚΑ	7
12	ΕΓΓΥΗΣΗ	8
13	ΠΕΡΙΒΑΛΛΟΝ	8
14	ΔΗΛΩΣΗ ΣΥΜΜΟΡΦΩΣΗΣ	9

ΣΚΟΥΠΑ ΣΤΑΧΤΗΣ 1200W (20L) POWX308

1 ΠΡΟΒΛΕΠΟΜΕΝΗ ΧΡΗΣΗ

Για τον καθαρισμό τζακιού, ψησταριάς, κλπ. Τέλεια επίσης για αφαίρεση πριονιδιού και μικρών σκουπιδιών. Ακατάλληλο για επαγγελματική χρήση.



ΠΡΟΕΙΔΟΠΟΙΗΣΗ! Για τη δική σας ασφάλεια, διαβάστε προσεκτικά αυτό το εγχειρίδιο και τις γενικές οδηγίες ασφαλείας πριν χρησιμοποιήσετε το μηχάνημα. Αν δώσετε το ηλεκτρικό εργαλείο σε άλλο χρήστη, θα πρέπει να δώσετε μαζί και αυτές τις οδηγίες.

2 ΠΕΡΙΓΡΑΦΗ (ΕΙΚ. 1-2)

1. Κύριο σώμα δοχείου
2. Γλωττίδα ασφάλισης δοχείου
3. Έξοδος
4. Καπάκι
5. Διακόπτης
6. Χειρολαβή
7. Ένδειξη φίλτρου
8. Εύκαμπτος σωλήνας αναρρόφησης
9. Αλουμινένιος σωλήνας
10. Οπή αναρρόφησης
11. Φίλτρο διπλού στρώματος
12. Πλαστικός σωλήνας
13. Βούρτσα δαπέδου

3 ΛΙΣΤΑ ΠΕΡΙΕΧΟΜΕΝΩΝ ΣΥΣΚΕΥΑΣΙΑΣ

- Αφαιρέστε όλα τα υλικά της συσκευασίας.
- Αφαιρέστε τα διαχωριστικά κλπ. της συσκευασίας (αν υπάρχουν).
- Ελέγξτε αν τα περιεχόμενα της συσκευασίας είναι πλήρη.
- Ελέγξτε το μηχάνημα, το καλώδιο τροφοδοσίας, το φις και όλα τα εξαρτήματα για πιθανές ζημιές κατά τη μεταφορά.
- Διατηρήστε τα υλικά της συσκευασίας όσο το δυνατόν περισσότερο χρόνο, μέχρι το τέλος της περιόδου εγγύησης. Απορρίψτε τα μετά στο τοπικό σας σύστημα διάθεσης αποβλήτων.



ΠΡΟΕΙΔΟΠΟΙΗΣΗ: Τα υλικά συσκευασίας δεν είναι παιχνίδια! Τα παιδιά δεν πρέπει να παίζουν με τις πλαστικές σακούλες! Υπάρχει κίνδυνος πνιγμού!

1 τεμ. μηχάνημα

1 τεμ. εγχειρίδιο

1 τεμ. σωλήνας αναρρόφησης Ø3,85 εκ. x

120 εκ. + πλαστικός σύνδεσμος 5 εκ.

1 τεμ. αλουμινένιος σωλήνας (Ø3,4 εκ. x 23 εκ.)



1 τεμ. Φίλτρο διπλού στρώματος



Αν κάποιο στοιχείο λείπει ή είναι κατεστραμμένο, παρακαλούμε επικοινωνήστε με τον προμηθευτή σας.

4 ΣΥΜΒΟΛΑ

Σε αυτό το εγχειρίδιο ή/και πάνω στο μηχάνημα χρησιμοποιούνται τα εξής σύμβολα:

	Σημαίνει κίνδυνο τραυματισμού ή ζημιάς στο εργαλείο.		Διαβάστε το εγχειρίδιο πριν από τη χρήση.
	Σύμφωνα με τα ουσιώδη ισχύοντα πρότυπα ασφαλείας των Ευρωπαϊκών οδηγιών.		Κατηγορία II - Το μηχάνημα διαθέτει διπλή μόνωση. Δεν χρειάζεται επομένως καλώδιο γείωσης.

5 ΓΕΝΙΚΕΣ ΠΡΟΕΙΔΟΠΟΙΗΣΕΙΣ ΑΣΦΑΛΕΙΑΣ ΓΙΑ ΤΑ ΗΛΕΚΤΡΙΚΑ ΕΡΓΑΛΕΙΑ

Διαβάστε όλες τις προειδοποιήσεις και οδηγίες. Η μη τήρηση των προειδοποιήσεων και οδηγιών μπορεί να αποτελέσει αιτία ηλεκτροπληξίας, πυρκαγιάς ή/και σοβαρού τραυματισμού. Φυλάξτε τις προειδοποιήσεις και οδηγίες ασφαλείας για μελλοντική χρήση. Ο όρος «ηλεκτρικό εργαλείο» που χρησιμοποιείται στις προειδοποιήσεις αναφέρεται σε ηλεκτρικά εργαλεία που λειτουργούν με ρεύμα (με καλώδιο) ή με μπαταρία (χωρίς καλώδιο, επαναφορτιζόμενα).

5.1 Χώρος εργασίας

- Διατηρείτε τον χώρο εργασίας σας καθαρό και καλά φωτισμένο. Η ακαταστασία και ο ελλιπής φωτισμός στον χώρο εργασίας δημιουργούν συνθήκες για ατυχήματα.
- Μην εργάζεστε με ηλεκτρικά εργαλεία σε περιβάλλον όπου υπάρχει κίνδυνος έκρηξης, π.χ. όπου υπάρχουν εύφλεκτα υγρά, αέρια ή σκόνη. Τα ηλεκτρικά εργαλεία παράγουν σπινθήρες που μπορούν να δημιουργήσουν ανάφλεξη της σκόνης ή των ατμών.
- Κατά τη διάρκεια της χρήσης του ηλεκτρικού εργαλείου, φροντίστε ώστε να μην πλησιάζουν κοντά παιδιά και άλλα άτομα. Αν αποσπαστεί η προσοχή σας μπορεί να χάσετε τον έλεγχο του εργαλείου.

5.2 Ηλεκτρική ασφάλεια

- Ελέγχετε πάντα αν η ισχύς τροφοδοσίας αντιστοιχεί στην τάση που αναγράφεται στην πλακέτα χαρακτηριστικών.
- Το φως των ηλεκτρικών εργαλείων πρέπει να ταιριάζει στην πρίζα. Μην κάνετε κανενός είδους τροποποίηση στο φως. Μη χρησιμοποιείτε προσαρμοστικά φως στα γειωμένα ηλεκτρικά εργαλεία. Τα φως που δεν έχουν υποστεί τροποποιήσεις και οι κατάλληλες πρίζες μειώνουν τον κίνδυνο θανατηφόρας ηλεκτροπληξίας.
- Αποφεύγετε την επαφή του σώματός σας με γειωμένες επιφάνειες, όπως σωληνες, καλοριφέρ, κουζίνες και ψυγεία. Όταν το σώμα σας είναι γειωμένο, αυξάνεται ο κίνδυνος θανατηφόρας ηλεκτροπληξίας.
- Μην εκθέτετε τα ηλεκτρικά εργαλεία στη βροχή ή την υγρασία. Η δειξίδωση νερού στο ηλεκτρικό εργαλείο αυξάνει τον κίνδυνο θανατηφόρας ηλεκτροπληξίας.
- Μην κακομεταχειρίζεστε το καλώδιο. Μη χρησιμοποιήσετε ποτέ το καλώδιο για να μεταφέρετε, να τραβήξετε ή να αποσυνδέσετε το εργαλείο από την πρίζα. Έχετε το καλώδιο μακριά από εστίες θερμότητας, λάδια, κοφτερές ακμές η κινούμενα εξαρτήματα. Τα χαλασμένα ή μπερδεμένα καλώδια αυξάνουν τον κίνδυνο ηλεκτροπληξίας.
- Όταν χρησιμοποιείτε ένα ηλεκτρικό εργαλείο σε εξωτερικό χώρο, χρησιμοποιείτε καλώδιο προέκτασης κατάλληλο για χρήση σε εξωτερικό χώρο. Η χρήση καλωδίου προέκτασης κατάλληλο για χρήση σε εξωτερικό χώρο μειώνει τον κίνδυνο ηλεκτροπληξίας.
- Αν είναι απαραίτητο να χρησιμοποιήσετε ένα ηλεκτρικό εργαλείο σε μέρος όπου υπάρχει υγρασία, η τροφοδοσία του θα πρέπει να γίνει από ρεύμα που προστατεύεται από συσκευή παραμένοντος ρεύματος (RCD). Η χρήση μιας συσκευής RCD μειώνει τον κίνδυνο ηλεκτροπληξίας.

5.3 Ατομική ασφάλεια

- Να είστε προσεκτικοί. Προσέχετε αυτό που κάνετε και χρησιμοποιείτε κοινή λογική στην εργασία σας με ένα ηλεκτρικό εργαλείο. Μη χρησιμοποιείτε ένα ηλεκτρικό εργαλείο αν είστε κουρασμένοι ή υπό την επήρεια ναρκωτικών, αλκοόλ ή φαρμάκων. Μία στιγμή απροσεξίας, κατά τη διάρκεια χρήσης του εργαλείου, μπορεί να οδηγήσει σε σοβαρό τραυματισμό.
- Χρησιμοποιείτε εξοπλισμό ασφάλειας. Φοράτε πάντα προστατευτικά γυαλιά. Η χρήση εξοπλισμού ασφάλειας, όπως μάσκα σκόνης, αντιολισθητικά παπούτσια, κράνος ή ωτασπίδες όποτε χρειάζεται, ελαττώνει τον κίνδυνο τραυματισμού.
- Αποφεύγετε την τυχαία εκκίνηση του μηχανήματος. Βεβαιώστε ότι ο διακόπτης βρίσκεται στη θέση OFF (κλειστός) πριν συνδέσετε το φις στην πρίζα. Αν κατά τη μεταφορά του μηχανήματος έχετε το δάχτυλό σας πάνω στον διακόπτη ή συνδέσετε το μηχάνημα στην πρίζα όταν ο διακόπτης είναι στη θέση ON (ανοικτός), αυξάνετε τις πιθανότητες ατυχήματος.
- Πριν θέσετε σε λειτουργία το μηχάνημα, αφαιρείτε τα ρυθμιστικά εργαλεία και τα μηχανικά κλειδιά. Ένα εργαλείο ή μηχανικό κλειδί που έχει μείνει πάνω σε ένα περιστρεφόμενο εξάρτημα του μηχανήματος, μπορεί να οδηγήσει σε τραυματισμό.
- Μην προεκτείνετε πολύ. Πατάτε πάντα σταθερά κάτω. Έτσι θα μπορείτε να ελέγχετε καλύτερα το εργαλείο σε απροσδόκητες καταστάσεις.
- Φοράτε κατάλληλα ρούχα. Μη φοράτε φαρδιά ρούχα ή κοσμήματα. Προσέχετε ώστε τα μαλλιά, τα ρούχα και τα γάντια σας να μην πλησιάζουν στο εργαλείο. Τα φαρδιά ρούχα, τα κοσμήματα ή τα μακριά μαλλιά μπορεί να πιαστούν στα κινούμενα εξαρτήματα.
- Αν υπάρχουν συσκευές εξαγωγής σκόνης για σύνδεση στο μηχάνημα, φροντίστε να τις συνδέσετε και να τις χρησιμοποιήσετε σωστά. Η χρήση τέτοιων συσκευών μειώνει τους κινδύνους που σχετίζονται με τη σκόνη.

5.4 Χρήση και φροντίδα των ηλεκτρικών εργαλείων

- Μην περιμένετε από το εργαλείο να κάνει περισσότερα από όσα μπορεί. Χρησιμοποιείτε το κατάλληλο ηλεκτρικό εργαλείο για την εργασία σας. Ένα ηλεκτρικό εργαλείο θα κάνει καλύτερα και ασφαλέστερα τη δουλειά του αν χρησιμοποιείται για τον σκοπό για τον οποίο προορίζεται.
- Μη χρησιμοποιήσετε το ηλεκτρικό εργαλείο αν ο διακόπτης είναι ελαττωματικός. Ένα ηλεκτρικό εργαλείο με χαλασμένο διακόπτη είναι επικίνδυνο και πρέπει να επισκευαστεί.
- Πριν κάνετε ρυθμίσεις, αλλάξετε εξαρτήματα ή αποθηκεύσετε το εργαλείο, αποσυνδέστε το φις από την πρίζα. Αυτά τα προληπτικά μέτρα μειώνουν το ενδεχόμενο της τυχαίας εκκίνησης του εργαλείου.
- Φυλάσσετε το ηλεκτρικό εργαλείο, όταν δεν το χρησιμοποιείτε, σε χώρους όπου δεν πλησιάζουν παιδιά και μην επιτρέπτε τη χρήση του από άτομα που δεν είναι εξοικειωμένα με αυτό ή δεν έχουν διαβάσει τις οδηγίες χρήσης. Τα ηλεκτρικά εργαλεία είναι επικίνδυνα όταν χρησιμοποιούνται από άτομα που δεν έχουν σχετική εμπειρία.
- Τα ηλεκτρικά εργαλεία χρειάζονται συντήρηση. Ελέγχετε μήπως τα κινούμενα εξαρτήματα είναι κακώς ευθυγραμμισμένα ή μπλοκαρισμένα, μήπως υπάρχουν εξαρτήματα σπασμένα ή ζημιές, και οτιδήποτε άλλο μπορεί να επηρεάσει τη λειτουργία του εργαλείου. Αν το εργαλείο πάθει ζημιά, θα πρέπει να επισκευαστεί. Πολλά ατυχήματα συμβαίνουν λόγω της κακής συντήρησης των ηλεκτρικών εργαλείων.
- Διατηρείτε τα εργαλεία κοπής αιχμηρά και καθαρά. Αν τα εργαλεία κοπής συντηρούνται σωστά και έχουν αιχμηρές λεπίδες, υπάρχουν λιγότερες πιθανότητες να μπλοκάρουν και ο χειρισμός τους είναι ευκολότερος.
- Χρησιμοποιείτε τα ηλεκτρικά εργαλεία, τα εξαρτήματα τα κοπτικά εργαλεία κλπ. σύμφωνα με αυτές τις οδηγίες και σύμφωνα με τον τρόπο χρήσης για τον οποίο είναι σχεδιασμένο αυτό το είδος εργαλείου, λαμβάνοντας επίσης υπόψη τις συνθήκες εργασίας και την εργασία που θέλετε να κάνετε. Η χρήση των ηλεκτρικών εργαλείων για άλλο σκοπό ή με άλλο τρόπο, εκτός από αυτούς για τους οποίους είναι σχεδιασμένο, μπορεί να οδηγήσει σε επικίνδυνες καταστάσεις.

5.5 Σέρβις

- Το σέρβις του ηλεκτρικού εργαλείου σας πρέπει να γίνεται μόνο από εξειδικευμένο τεχνικό προσωπικό και να χρησιμοποιούνται μόνο γνήσια ανταλλακτικά. Έτσι εξασφαλίζεται ότι θα λειτουργεί σύμφωνα με τα απαιτούμενα πρότυπα ασφαλείας.

6 ΠΡΟΣΘΕΤΕΣ ΣΥΜΒΟΥΛΕΣ ΑΣΦΑΛΕΙΑΣ

- Μην κάνετε αναρρόφηση αιχμηρών, καυτών ή πυρακτωμένων υλικών.
- Η συσκευή δεν πρέπει να εκτίθεται σε θερμότητα. Για χρήση με κρύες στάχτες μόνο! ($\leq 60^{\circ}\text{C}$)
- Μην κάνετε αναρρόφηση καμίας υγρής ουσίας. Μη βάλετε ποτέ τη συσκευή μέσα στο νερό.
- Αποσυνδέετε τη συσκευή από την πρίζα μετά από τη χρήση και πριν από κάθε καθαρισμό. Τραβάτε το φιλς, όχι το καλώδιο, για να αποσυνδέσετε τη συσκευή από το ρεύμα.
- Μη βάζετε κανένα αντικείμενο μέσα στα ανοίγματα. Μη χρησιμοποιήσετε τη συσκευή αν κάποιο άνοιγμα είναι φραγμένο. Διατηρείτε τη συσκευή χωρίς σκόνη, χνούδια, τρίχες κλπ.
- Μη χρησιμοποιήσετε την ηλεκτρική σκούπα χωρίς το δοχείο σκόνης ή τη σακούλα του φίλτρου σκόνης στη θέση τους.
- Μην κάνετε αναρρόφηση κανενός είδους λεπτής πούδρας (π.χ. αλεύρι), τσιμέντου κλπ., για να αποφεύγετε την υπερθέρμανση.
- Η συσκευή πρέπει να καθαρίζεται μόνο με ένα στεγνό ή υγρό πανί. Δεν πρέπει ποτέ να τη βάλετε μέσα στο νερό. Μη χρησιμοποιήσετε κανένα είδος διαλύτη για καθαρισμό.
- Αυτή η συσκευή προορίζεται για οικιακή χρήση μόνο και όχι για εμπορικές εφαρμογές.
- Αποφεύγετε την επαφή του ακροφυσίου ή της βούρτσας με την επιφάνεια των επίπλων.
- Μη χρησιμοποιείτε το καλώδιο για να μεταφέρετε τη συσκευή. Μην τραβάτε το καλώδιο πάνω από αιχμηρές γωνίες.

7 ΣΥΝΑΡΜΟΛΟΓΗΣΗ

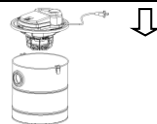
7.1 Σακούλα του φίλτρου

Βάλτε τη σακούλα του φίλτρου προσεκτικά μέσα στο δοχείο.



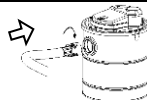
7.2 Δοχείο

Συνδέστε το δοχείο στο καπάκι της ηλεκτρικής σκούπας.



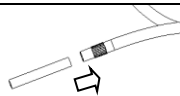
7.3 Εύκαμπτος σωλήνας

Για να χρησιμοποιήσετε τον εύκαμπτο σωλήνα, βάλτε το άκρο του σωλήνα μέσα στην οπή αναρρόφησης.



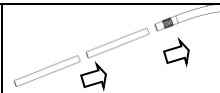
7.4 Αλουμινένιο ακροφύσιο

Διαλέξτε το αλουμινένιο ακροφύσιο και συνδέστε το στην οπή αναρρόφησης του σωλήνα, όταν χρησιμοποιείτε τη συσκευή για στάχτες.

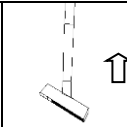


7.5 Πλαστικός σωλήνας

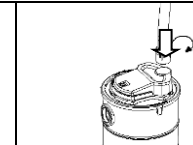
Διαλέξτε τον πλαστικό σωλήνα και συνδέστε το στην οπή αναρρόφησης του σωλήνα, όταν χρησιμοποιείτε τη συσκευή ως ηλεκτρική σκούπα.

**7.6 Βούρτσα**

Διαλέξτε τη βούρτσα και συνδέστε τη στην οπή αναρρόφησης του πλαστικού σωλήνα, όταν χρησιμοποιείτε τη συσκευή ως ηλεκτρική σκούπα.

**7.7 Λειτουργία φυσήματος**

Βάλτε το άκρο του σωλήνα μέσα στην οπή εξόδου.



Σημείωση: Πριν χρησιμοποιήσετε τον αναρροφητήρα στάχτης, βιαιωθείτε ότι όλοι οι σύνδεσμοι και το υποσυγκρότημα του φίλτρου σκόνης (11) είναι καλά σφιγμένα. Το δοχείο και το φίλτρο σκόνης πρέπει να είναι τελείως στεγνά.

8 ΛΕΙΤΟΥΡΓΙΑ

- Πριν χρησιμοποιήσετε τη συσκευή, βεβαιώνετε ότι η σακούλα του φίλτρου είναι στη θέση της.
- Ξετυλίξτε το καλώδιο.
- Συνδέστε τη συσκευή στο ρεύμα και θέστε τη σε λειτουργία.
- Αποσυνδέστε τη συσκευή από το ρεύμα μετά από τη χρήση.
- Όταν η ένδειξη του φίλτρου ανάψει κόκκινη, αντικαταστήστε ή καθαρίστε το φίλτρο σκόνης.



(≤ 60°C) !! Για χρήση με κρύα στάχτη μόνο!

9 ΚΑΘΑΡΙΣΜΟΣ ΚΑΙ ΣΥΝΤΗΡΗΣΗ

Καθαρίζετε το φίλτρο πριν/μετά από κάθε χρήση.

Μόλις μειωθεί η δύναμη αναρρόφησης, αδειάστε το περιεχόμενο του δοχείου

- Ανοίξτε το δοχείο.
- Βγάλτε τη σακούλα του φίλτρου.
- Αδειάστε το δοχείο.
- Πλύντε τη σακούλα του φίλτρου με νερό καθαρισμού.
- Στεγνώστε τη σακούλα του φίλτρου.
- Συναρμολογήστε την ηλεκτρική σκούπα.



Προσοχή: Μη χρησιμοποιήσετε προϊόντα καθαρισμού για να καθαρίσετε τα πλαστικά τμήματα της συσκευής. Συνιστάται η χρήση ήπιου απορρυπαντικού πάνω σε υγρό πανί. Η συσκευή δεν πρέπει ποτέ να έρθει σε επαφή με νερό.

10 ΑΝΤΙΜΕΤΩΠΙΣΗ ΠΡΟΒΛΗΜΑΤΩΝ

ΠΡΟΒΛΗΜΑ	ΑΙΤΙΑ	ΕΝΕΡΓΕΙΑ
Το μοτέρ δεν ξεκινά	<ul style="list-style-type: none">- Το καλώδιο δεν είναι καλά συνδεδεμένο στην πρίζα.- Η πρίζα είναι κατεστραμμένη.- Το σύστημα καθαρισμού δεν έχει τεθεί σε λειτουργία.	<ul style="list-style-type: none">- Συνδέστε το καλά.- Ελέγξτε την πρίζα.- Θέστε σε λειτουργία τη συσκευή
Η ισχύς αναρρόφησης είναι χαμηλή	<ul style="list-style-type: none">- Η μονάδα είναι φραγμένη- Ο φίλτρο σκόνης χρειάζεται καθαρισμό- Το δοχείο σκόνης δεν είναι στη θέση του.- Το φίλτρο είναι φραγμένο	<ul style="list-style-type: none">- Χειριστείτε το μπλοκάρισμα.- Καθαρίστε το φίλτρο σκόνης.- Συνδέστε το δοχείο σκόνης πάλι στο σύστημα καθαρισμού.- Καθαρίστε το φίλτρο

11 ΤΕΧΝΙΚΑ ΧΑΡΑΚΤΗΡΙΣΤΙΚΑ

Αρ. μοντέλου	POWX308
Τάση / συχνότητα	220-240 V / 50 Hz
Ισχύς εισόδου	1200 W
Όγκος δοχείου	20 λίτρα
Μέγεθος δοχείου	Ø295 mm, ύψος 310 mm
Εύκαμπτος σωλήνας αναρρόφησης	Ø3,85 cm, μήκος 120 cm

12 ΕΓΓΥΗΣΗ

- Αυτό το προϊόν έχει εγγύηση για περίοδο 36 μηνών που ισχύει από την ημερομηνία αγοράς του πρώτου χρήστη.
- Αυτή η εγγύηση καλύπτει όλα τα ελαττωματικά υλικά ή ελαττώματα κατασκευής. Δεν συμπεριλαμβάνει μπαταρίες, φορτιστές, ελαττωματικά εξαρτήματα που υπόκεινται σε φυσιολογική φθορά, όπως ρουλεμάν, καρβουνάκια, καλώδια και φως, ή αξεσουάρ όπως τρυπάνια, μύτες τρυπανιών, τριονόλαμες, κλπ., ζημιές ή ελαττώματα που προκύπτουν από κακή χρήση, ατυχήματα ή τροποποιήσεις, ούτε έξοδα μεταφοράς.
- Ζημιές ή/και ελαττώματα που προκύπτουν από κακή χρήση, επίσης δεν εμπίπτουν στους όρους αυτής της εγγύησης.
- Επίσης αποποιούμεθα κάθε ευθύνη για οποιονδήποτε σωματικό τραυματισμό προκληθεί από κακή χρήση του εργαλείου.
- Οι επισκευές πρέπει να γίνονται μόνο από εξουσιοδοτημένο κέντρο εξυπηρέτησης πελατών για εργαλεία Powerplus.
- Για περισσότερες πληροφορίες, μπορείτε πάντα να καλέσετε τον αριθμό 00 32 3 292 92 90.
- Οποιαδήποτε μεταφορικά έξοδα θα επιβαρύνουν πάντα τον πελάτη, εκτός αν έχει συμφωνηθεί διαφορετικά γραπτώς.
- Εντούτοις, δεν μπορεί να εγερθεί καμία αξίωση εγγύησης αν η ζημιά του μηχανήματος είναι αποτέλεσμα παραμελημένης συντήρησης ή υπερφόρτωσης.
- Αποκλείεται κατηγορηματικά από την εγγύηση οποιαδήποτε ζημιά προκύψει από εισχώρηση υγρού, διείσδυση υπερβολικής ποσότητας σκόνης, εσκεμμένη ζημιά (σκόπιμα ή από μεγάλη απεισεκεία), ακατάλληλη χρήση (χρήση για σκοπούς για τους οποίους η συσκευή δεν είναι κατάλληλη), αδέξια χρήση (π.χ. αμέλεια τήρησης των οδηγιών που δίνονται στο εγχειρίδιο), ανεπιτήδεια συναρμολόγηση, πλήξη από κεραυνό, σφάλμα τάσης δικτύου ρεύματος. Αυτή η λίστα δεν είναι περιοριστική.
- Η αποδοχή αξιώσεων εγγύησης δεν μπορεί ποτέ να οδηγήσει σε παράταση της περιόδου εγγύησης ούτε σε έναρξη νέας περιόδου εγγύησης στην περίπτωση αντικατάστασης μιας συσκευής.
- Οι συσκευές ή τα εξαρτήματα που αντικαθίστανται βάσει εγγύησης, περιέρχονται στην κατοχή της Varo NV.
- Διατηρούμε το δικαίωμα να απορρίψουμε κάθε αξίωση όπου δεν είναι δυνατή η επιβεβαίωση της αγοράς ή δεν είναι σαφές εάν το προϊόν έχει συντηρηθεί σωστά. (Καθαρές οπές αερισμού, τακτική συντήρηση στα καρβουνάκια, κλπ.)
- Πρέπει να κρατήσετε την απόδειξη αγοράς ως τεκμήριο της ημερομηνίας αγοράς του προϊόντος.
- Το μηχανήμα σας πρέπει να επιστραφεί στον προμηθευτή σας μη αποσυναρμολογημένο και σε αποδεκτά καθαρή κατάσταση, (μέσα στην αρχική του πλαστική συσκευασία, αν ισχύει για το προϊόν), συνοδευόμενο από την απόδειξη αγοράς.

13 ΠΕΡΙΒΑΛΛΟΝ

Αν το μηχανήμα σας πρέπει να αντικατασταθεί μετά από παρατεταμένη χρήση, μην το πετάξετε στα οικιακά απορρίμματα, αλλά χρησιμοποιήστε έναν ασφαλή για το περιβάλλον τρόπο.

Τα απορρίμματα που παράγονται από τα ηλεκτρικά μηχανήματα δεν πρέπει να αντιμετωπίζονται σαν τα οικιακά απορρίμματα. Προνοήστε για την ανακύκλωση εκεί όπου είναι διαθέσιμες οι κατάλληλες εγκαταστάσεις. Απευθυνθείτε στους τοπικούς φορείς ή τον αντιπρόσωπο για συμβουλές σχετικά με τη συλλογή και την απόρριψη.



Η **VARO N.V.** - **Vic. Van Rompuy N.V.** Joseph Van Instraat 9 - BE2500 Lier - BELGIUM, δηλώνει ότι το κάτωθι

Προϊόν: ΣΚΟΥΠΑ ΣΤΑΧΤΗΣ 1200W (20L)
Εμπορικό σήμα: POWERplus
Μοντέλο: POWX308

είναι σύμφωνο με τις βασικές απαιτήσεις και άλλες σχετικές διατάξεις των εφαρμοστέων Ευρωπαϊκών Οδηγιών, με βάση την εφαρμογή των ευρωπαϊκών εναρμονισμένων προτύπων. Οποιαδήποτε άνευ αδειας τροποποίηση της συσκευής καθιστά άκυρη αυτή τη δήλωση.

Ευρωπαϊκές Οδηγίες (συμπεριλαμβάνοντας, κατά περίπτωση, τις τροποποιήσεις τους έως την ημερομηνία υπογραφής):

2011/65/EU
2014/35/EU
2014/30/EU

Ευρωπαϊκά εναρμονισμένα πρότυπα (συμπεριλαμβάνοντας, κατά περίπτωση, τις τροποποιήσεις τους έως την ημερομηνία υπογραφής):

EN60335-1 : 2012
EN60335-2-2 : 2010
EN55014-1 : 2017
EN55014-2 : 2015
EN IEC 61000-3-2 : 2019
EN61000-3-3 : 2013

Θεματοφύλακας της Τεχνικής Τεκμηρίωσης: Philippe Vankerkhove, VARO – Vic. Van Rompuy N.V.

Ο κάτωθι υπογεγραμμένος ενεργεί εξ ονόματος του Γενικού Διευθυντή της εταιρείας,

Ludo Mertens
Ρυθμιστικές Υποθέσεις – Διευθυντής Συμμόρφωσης
06/12/2022, Lier - Belgium