

1	ΕΦΑΡΜΟΓΗ	2
2	ΠΕΡΙΓΡΑΦΗ (ΕΙΚ. Α)	2
3	ΛΙΣΤΑ ΠΕΡΙΕΧΟΜΕΝΩΝ ΣΥΣΚΕΥΑΣΙΑΣ	2
4	ΣΥΜΒΟΛΑ	2
5	ΓΕΝΙΚΕΣ ΠΡΟΕΙΔΟΠΟΙΗΣΕΙΣ ΑΣΦΑΛΕΙΑΣ ΓΙΑ ΤΑ ΗΛΕΚΤΡΙΚΑ ΕΡΓΑΛΕΙΑ	3
5.1	<i>Χώρος εργασίας</i>	3
5.2	<i>Ηλεκτρική ασφάλεια</i>	3
5.3	<i>Ατομική ασφάλεια</i>	3
5.4	<i>Χρήση και φροντίδα των ηλεκτρικών εργαλείων</i>	4
5.5	<i>Σέρβις</i>	4
6	ΣΥΜΠΛΗΡΩΜΑΤΙΚΕΣ ΥΠΟΔΕΙΞΕΙΣ ΑΣΦΑΛΕΙΑΣ ΓΙΑ ΤΟ ΚΡΟΥΣΤΙΚΟ ΤΡΥΠΑΝΙ:	5
7	ΛΕΙΤΟΥΡΓΙΑ	5
7.1	<i>Αλλαγή μύτης τρυπανιού ή κατασβιδιού</i>	6
7.2	<i>Ξεκίνηση/Σταμάτημα (Εικ. 1)</i>	6
7.3	<i>Μοχλός κίνησης εμπρός/πίσω (Εικ. 2)</i>	6
7.4	<i>Μεταβλητή ταχύτητα (Εικ. 3)</i>	6
7.5	<i>Επιλογέας τρόπου λειτουργίας διάτρησης/κρούσης (Εικ. 4)</i>	6
7.6	<i>Ορθή χρήση του εργαλείου</i>	7
8	ΣΥΝΤΗΡΗΣΗ	7
9	ΤΕΧΝΙΚΑ ΧΑΡΑΚΤΗΡΙΣΤΙΚΑ	7
10	ΘΟΡΥΒΟΣ	7
11	ΕΓΓΥΗΣΗ	8
12	ΠΕΡΙΒΑΛΛΟΝ	8
13	ΗΛΩΣΗ ΣΥΜΜΟΡΦΩΣΗΣ	9

ΚΡΟΥΣΤΙΚΟ ΔΡΑΠΑΝΟ 650W POWX0260

1 ΕΦΑΡΜΟΓΗ

Η συσκευή προορίζεται για το βίδωμα ή τη διάνοιξη οπών σε ξύλο, μέταλλο, πλαστικό ή πλινθοδομές. Η συσκευή δεν προορίζεται για επαγγελματική χρήση.



ΠΡΟΕΙΔΟΠΟΙΗΣΗ! Για τη δική σας ασφάλεια, διαβάστε προσεκτικά αυτό το εγχειρίδιο και τις γενικές οδηγίες ασφάλειας πριν χρησιμοποιήσετε το μηχάνημα. Αν δώσετε το ηλεκτρικό εργαλείο σε άλλο χρήστη, θα πρέπει να δώσετε μαζί και αυτές τις οδηγίες.

2 ΠΕΡΙΓΡΑΦΗ (ΕΙΚ. Α)

- | | |
|---|---|
| 1. Σφιγκτήρας τρυπανιού 13 mm | 5. Κουμπί επιλογής:
Δεξιόστροφα/αριστερόστροφα |
| 2. Οδηγός βάθους | 6. Χειριστήριο ταχύτητας |
| 3. Πρόσθετη λαβή | 7. Κουμπί κλειδώματος |
| 4. Μεταγωγές, διάτρηση/διάτρηση με κρούση | 8. Διακόπτης λειτουργίας |

3 ΛΙΣΤΑ ΠΕΡΙΕΧΟΜΕΝΩΝ ΣΥΣΚΕΥΑΣΙΑΣ

- Αφαιρέστε όλα τα υλικά της συσκευασίας.
- Αφαιρέστε τα διαχωριστικά κλπ. της συσκευασίας (αν υπάρχουν).
- Ελέγξτε αν τα περιεχόμενα της συσκευασίας είναι πλήρη.
- Ελέγξτε το μηχάνημα, το καλώδιο τροφοδοσίας, το φις και όλα τα εξαρτήματα για πιθανές ζημιές κατά τη μεταφορά.
- Φυλάξτε τα υλικά της συσκευασίας όσο το δυνατόν περισσότερο χρόνο, μέχρι το τέλος της περιόδου εγγύησης. Απορρίψτε τα μετά στο τοπικό σας σύστημα διάθεσης αποβλήτων.



ΠΡΟΕΙΔΟΠΟΙΗΣΗ: Τα υλικά συσκευασίας δεν είναι παιχνίδια! Τα παιδιά δεν πρέπει να παίζουν με τις πλαστικές σακούλες! Υπάρχει κίνδυνος πνιγμού!

1 x κρουστικό δραπάνο
1 x οδηγός βάθους

1 x πρόσθετη λαβή
1 x εγχειρίδιο οδηγιών



Αν κάποιο στοιχείο λείπει ή είναι κατεστραμμένο, παρακαλούμε επικοινωνήστε με τον προμηθευτή σας.

4 ΣΥΜΒΟΛΑ

Σε αυτό το εγχειρίδιο ή/και πάνω στο μηχάνημα χρησιμοποιούνται τα εξής σύμβολα:

	Σημαίνει κίνδυνο τραυματισμού ή ζημιά στο εργαλείο.		Σύμφωνα με τις βασικές απαιτήσεις των Ευρωπαϊκών Οδηγιών.
	Διαβάστε το εγχειρίδιο πριν από την χρήση.		Κλάση II - Το μηχάνημα διαθέτει διπλή μόνωση. Δεν χρειάζεται επομένως καλώδιο γείωσης.

5 ΓΕΝΙΚΕΣ ΠΡΟΕΙΔΟΠΟΙΗΣΕΙΣ ΑΣΦΑΛΕΙΑΣ ΓΙΑ ΤΑ ΗΛΕΚΤΡΙΚΑ ΕΡΓΑΛΕΙΑ

Διαβάστε όλες τις προειδοποιήσεις και οδηγίες. Η μη τήρηση των προειδοποιήσεων και οδηγιών μπορεί να αποτελέσει αιτία ηλεκτροπληξίας, πυρκαγιάς ή/και σοβαρού τραυματισμού. Φυλάξτε τις προειδοποιήσεις και οδηγίες ασφάλειας για μελλοντική χρήση. Ο όρος «ηλεκτρικό εργαλείο» που χρησιμοποιείται στις προειδοποιήσεις αναφέρεται σε ηλεκτρικά εργαλεία που λειτουργούν με ρεύμα (με καλώδιο) ή με μπαταρία (χωρίς καλώδιο, επαναφορτιζόμενα).

5.1 Χώρος εργασίας

- Διατηρείτε τον χώρο εργασίας σας καθαρό και καλά φωτισμένο. Η ακαταστασία και ο ελλιπής φωτισμός στον χώρο εργασίας δημιουργούν συνθήκες για ατυχήματα.
- Μην εργάζεστε με ηλεκτρικά εργαλεία σε περιβάλλον όπου υπάρχει κίνδυνος έκρηξης, π.χ. όπου υπάρχουν εύφλεκτα υγρά, αέρια ή σκόνη. Τα ηλεκτρικά εργαλεία παράγουν σπινθήρες που μπορούν να δημιουργήσουν ανάφλεξη της σκόνης ή των ατμών.
- Κατά τη διάρκεια της χρήσης του ηλεκτρικού εργαλείου, φροντίστε ώστε να μην πλησιάζουν κοντά παιδιά και άλλα άτομα. Αν αποσπαστεί η προσοχή σας μπορεί να χάσετε τον έλεγχο του εργαλείου.

5.2 Ηλεκτρική ασφάλεια



Ελέγχετε πάντα αν η ισχύς τροφοδοσίας αντιστοιχεί στην τάση που αναγράφεται στην πλακέτα χαρακτηριστικών.

- Το φως των ηλεκτρικών εργαλείων πρέπει να ταιριάζει στην πρίζα. Μην κάνετε κανενός είδους τροποποίηση στο φως. Μην χρησιμοποιείτε προσαρμοστικά φως στα γειωμένα ηλεκτρικά εργαλεία. Τα φως που δεν έχουν υποστεί τροποποιήσεις και οι κατάλληλες πρίζες μειώνουν τον κίνδυνο θανατηφόρας ηλεκτροπληξίας.
- Αποφεύγετε την επαφή του σώματός σας με γειωμένες επιφάνειες, όπως σωλήνες, καλοριφέρ, κουζίνες και ψυγεία. Όταν το σώμα σας είναι γειωμένο, αυξάνεται ο κίνδυνος θανατηφόρας ηλεκτροπληξίας.
- Μην εκθέτετε τα ηλεκτρικά εργαλεία στη βροχή ή την υγρασία. Η διείσδυση νερού στο ηλεκτρικό εργαλείο αυξάνει τον κίνδυνο θανατηφόρας ηλεκτροπληξίας.
- Μην κακομεταχειρίζεστε το καλώδιο. Μην χρησιμοποιήσετε ποτέ το καλώδιο για να μεταφέρετε, να τραβήξετε ή να αποσυνδέσετε το εργαλείο από την πρίζα. Έχετε το καλώδιο μακριά από εστίες θερμότητας, λάδια, κοφτερές ακμές ή κινούμενα εξαρτήματα. Τα χαλασμένα ή μπερδεμένα καλώδια αυξάνουν τον κίνδυνο ηλεκτροπληξίας.
- Όταν χρησιμοποιείτε ένα ηλεκτρικό εργαλείο σε εξωτερικό χώρο, χρησιμοποιείτε καλώδιο προέκτασης κατάλληλο για χρήση σε εξωτερικό χώρο. Η χρήση καλωδίου προέκτασης κατάλληλο για χρήση σε εξωτερικό χώρο μειώνει τον κίνδυνο ηλεκτροπληξίας.
- Αν είναι απαραίτητο να χρησιμοποιήσετε ένα ηλεκτρικό εργαλείο σε μέρος όπου υπάρχει υγρασία, η τροφοδοσία του θα πρέπει να γίνει από ρεύμα που προστατεύεται από συσκευή παραμένουτος ρεύματος (RCD). Η χρήση μιας συσκευής RCD μειώνει τον κίνδυνο ηλεκτροπληξίας.

5.3 Ατομική ασφάλεια

- Να είστε προσεκτικοί. Προσέχετε αυτό που κάνετε και χρησιμοποιείτε κοινή λογική στην εργασία σας με ένα ηλεκτρικό εργαλείο. Μην χρησιμοποιείτε ένα ηλεκτρικό εργαλείο αν είστε κουρασμένοι ή υπό την επήρεια ναρκωτικών, αλκοόλ ή φαρμάκων. Μία στιγμή απροσεξίας, κατά τη διάρκεια χρήσης του εργαλείου, μπορεί να οδηγήσει σε σοβαρό τραυματισμό.
- Χρησιμοποιείτε εξοπλισμό ασφάλειας. Φοράτε πάντα προστατευτικά γυαλιά. Η χρήση εξοπλισμού ασφάλειας, όπως μάσκα σκόνης, αντιολισθητικά παπούτσια, κράνος ή ωασιπίδες όποτε χρειάζεται, ελαττώνει τον κίνδυνο τραυματισμού.

- Αποφεύγετε την τυχαία εκκίνηση του μηχανήματος. Βεβαιώνετε ότι ο διακόπτης βρίσκεται στη θέση OFF (κλειστός) πριν συνδέσετε το φως στην πρίζα. Αν κατά τη μεταφορά του μηχανήματος έχετε το δάχτυλό σας πάνω στον διακόπτη ή συνδέσετε το μηχάνημα στην πρίζα όταν ο διακόπτης είναι στη θέση ON (ανοικτός), αυξάνετε τις πιθανότητες ατυχήματος.
- Πριν θέσετε σε λειτουργία το μηχάνημα, αφαιρείτε τα ρυθμιστικά εργαλεία και τα μηχανικά κλειδιά. Ένα εργαλείο ή μηχανικό κλειδί που έχει μείνει πάνω σε ένα περιστρεφόμενο εξάρτημα του μηχανήματος, μπορεί να οδηγήσει σε τραυματισμό.
- Μην προεκτείνετε πολύ. Πατάτε πάντα σταθερά κάτω. Έτσι θα μπορείτε να ελέγχετε καλύτερα το εργαλείο σε απροσδόκητες καταστάσεις.
- Φοράτε κατάλληλα ρούχα. Μη φοράτε φαρδιά ρούχα ή κοσμήματα. Προσέχετε ώστε τα μαλλιά, τα ρούχα και τα γάντια σας να μην πλησιάζουν στο εργαλείο. Τα φαρδιά ρούχα, τα κοσμήματα ή τα μακριά μαλλιά μπορεί να πιαστούν στα κινούμενα εξαρτήματα.
- Αν υπάρχουν συσκευές εξαγωγής σκόνης για σύνδεση στο μηχάνημα, φροντίστε να τις συνδέσετε και να τις χρησιμοποιήσετε σωστά. Η χρήση τέτοιων συσκευών μειώνει τους κινδύνους που σχετίζονται με τη σκόνη.

5.4 Χρήση και φροντίδα των ηλεκτρικών εργαλείων

- Μην περιμένετε από το εργαλείο να κάνει περισσότερα από όσα μπορεί. Χρησιμοποιείτε το κατάλληλο ηλεκτρικό εργαλείο για την εργασία σας. Ένα ηλεκτρικό εργαλείο θα κάνει καλύτερα και ασφαλέστερα τη δουλειά του αν χρησιμοποιείται για τον σκοπό για τον οποίο προορίζεται.
- Μη χρησιμοποιήσετε το ηλεκτρικό εργαλείο αν ο διακόπτης είναι ελαττωματικός. Ένα ηλεκτρικό εργαλείο με χαλασμένο διακόπτη είναι επικίνδυνο και πρέπει να επισκευαστεί.
- Πριν κάνετε ρυθμίσεις, αλλάξετε εξαρτήματα ή αποθηκεύσετε το εργαλείο, αποσυνδέετε το φως από την πρίζα. Αυτά τα προληπτικά μέτρα μειώνουν το ενδεχόμενο της τυχαίας εκκίνησης του εργαλείου.
- Φυλάσσετε το ηλεκτρικό εργαλείο, όταν δεν το χρησιμοποιείτε, σε χώρους όπου δεν πλησιάζουν παιδιά και μην επιτρέπετε τη χρήση του από άτομα που δεν είναι εξοικειωμένα με αυτό ή δεν έχουν διαβάσει τις οδηγίες χρήσης. Τα ηλεκτρικά εργαλεία είναι επικίνδυνα όταν χρησιμοποιούνται από άτομα που δεν έχουν σχετική εμπειρία.
- Τα ηλεκτρικά εργαλεία χρειάζονται συντήρηση. Ελέγχετε μήπως υπάρχουν εξαρτήματα είναι κακώς ευθυγραμμισμένα ή μπλοκαρισμένα, μήπως υπάρχουν εξαρτήματα σπασμένα ή ζημιές, και οτιδήποτε άλλο μπορεί να επηρεάσει τη λειτουργία του εργαλείου. Αν το εργαλείο πάθει ζημιά, θα πρέπει να επισκευαστεί. Πολλά ατυχήματα συμβαίνουν λόγω της κακής συντήρησης των ηλεκτρικών εργαλείων.
- Διατηρείτε τα εργαλεία κοπής αιχμηρά και καθαρά. Αν τα εργαλεία κοπής συντηρούνται σωστά και έχουν αιχμηρές λεπίδες, υπάρχουν λιγότερες πιθανότητες να μπλοκάρουν και ο χειρισμός τους είναι ευκολότερος.
- Χρησιμοποιείτε τα ηλεκτρικά εργαλεία, τα εξαρτήματα τα κοπτικά εργαλεία κλπ. σύμφωνα με αυτές τις οδηγίες και σύμφωνα με τον τρόπο χρήσης για τον οποίο είναι σχεδιασμένο αυτό το είδος εργαλείου, λαμβάνοντας επίσης υπόψη τις συνθήκες εργασίας και την εργασία που θέλετε να κάνετε. Η χρήση των ηλεκτρικών εργαλείων για άλλο σκοπό ή με άλλο τρόπο, εκτός από αυτούς για τους οποίους είναι σχεδιασμένο, μπορεί να οδηγήσει σε επικίνδυνες καταστάσεις.

5.5 Σέρβις

- Το σέρβις του ηλεκτρικού εργαλείου σας πρέπει να γίνεται μόνο από εξειδικευμένο τεχνικό προσωπικό και να χρησιμοποιούνται μόνο γνήσια ανταλλακτικά. Έτσι εξασφαλίζεται ότι θα λειτουργεί σύμφωνα με τα απαιτούμενα πρότυπα ασφαλείας.

6 ΣΥΜΠΛΗΡΩΜΑΤΙΚΕΣ ΥΠΟΔΕΙΞΕΙΣ ΑΣΦΑΛΕΙΑΣ ΓΙΑ ΤΟ ΚΡΟΥΣΤΙΚΟ ΤΡΥΠΑΝΙ:

- Μη χρησιμοποιείτε κοντά σε ατμούς ή εύφλεκτα υγρά.
- Χρησιμοποιείτε μόνο αιχμηρά τρυπάνια και κατάλληλες μύτες κατασαβιδιών.
- Αφαιρέστε το φιν από την πρίζα για όλες τις εργασίες ρύθμισης και καθαρισμού.
- Προστατεύστε το καλώδιο δικτύου από οποιαδήποτε βλάβη. Το πετρέλαιο και τα οξέα μπορούν να προξενήσουν βλάβη στο καλώδιο.
- Μην κουβαλάτε τη συσκευή από το καλώδιο δικτύου.
- Μην βγάζετε το φιν από την πρίζα με τράβηγμα του καλωδίου δικτύου.
- Βεβαιωθείτε πριν τοποθετήσετε το φιν ότι ο διακόπτης λειτουργίας δεν είναι κλειδωμένος.
- Όταν χρησιμοποιείτε μπαλαντέζα ζετυλίξτε πλήρως το καλώδιο. Διατομή καλωδίου τουλάχιστον 1,5 mm².
- Μην υπερφορτώνετε το μηχάνημα.
- Ασφαλίστε επαρκώς όλα τα υπό κατεργασία εξαρτήματα.
- Μην επιτρέπετε πρόσβαση σε παιδιά.
- Βεβαιωθείτε ότι έχετε σταθερή βάση σε σκάλα ή σκαλωσιά όταν χρησιμοποιείτε το δράπανο ελεύθερα.
- Εντοπίστε τις γραμμές/αγωγούς με ανιχνευτή γραμμών σε τοίχους όπου έχουν τοποθετηθεί εσωτερικά γραμμές/αγωγοί ρεύματος, ύδρευσης ή φυσικού αερίου.
- Φοράτε προστατευτικά γυαλιά και χρησιμοποιείτε μάσκα για εργασία που δημιουργεί σκόνη.
- Πάντα να απευθύνεστε σε εξειδικευμένο ηλεκτρολόγο για την εκτέλεση επισκευών.
- Χρησιμοποιείτε μόνο γνήσια ανταλλακτικά.
- Η στάθμη θορύβου στο χώρο εργασίας ίσως υπερβαίνει τα 85 dB (A). Στην περίπτωση αυτή θα χρειαστεί να εισαγάγετε μέτρα προστασίας από τον θόρυβο για τον χειριστή. Ο θόρυβος που παράγεται από αυτό το ηλεκτρικό εργαλείο μετρήθηκε σύμφωνα με EN 50114-1.

Να φοράτε πάντα προστατευτικά καλύμματα για τα αυτιά όταν χρησιμοποιείτε αυτό το εργαλείο.



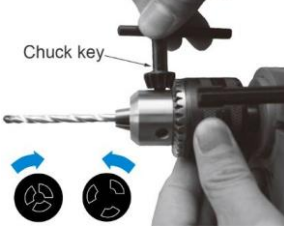
Συνιστώμενος ονομαστικός χρόνος λειτουργίας: περίπου 20 λεπτά σε μόνιμο φορτίο.

Παύση μετά από συνεχή λειτουργία: περίπου 5-10 λεπτά.

7 ΛΕΙΤΟΥΡΓΙΑ



ΠΡΟΕΙΔΟΠΟΙΗΣΗ: Πριν από τη συναρμολόγηση και τη ρύθμιση βγάξτε πάντα το φιν από την πρίζα.

7.1 Αλλαγή μύτης τρυπανιού ή κατασαβιδιού

Chuck key = Κλειδί τσοκ

- Βάλτε το κλειδί του τσοκ σε μια από τις τρεις τρύπες στην πλευρά του τσοκ (1) και γυρίστε για να ανοίξει.
- Βάλτε τη μύτη τρυπανιού ή κατασαβιδιού που θέλετε μέσα στο τσοκ και γυρίστε το κλειδί του τσοκ προς στην αντίθετη κατεύθυνση μέχρις ότου το τσοκ πιάσει γερά τη μύτη.
- Ελέγξτε αν η μύτη τρυπανιού ή κατασαβιδιού βρίσκεται στο κέντρο του τσοκ και είναι ασφαλής.

7.2 Ξεκίνημα/Σταμάτημα (Εικ. 1)

- Συνδέστε το καλώδιο στην πρίζα.
- Για να θέσετε σε λειτουργία το εργαλείο, πιέστε τον διακόπτη λειτουργίας (8).
- Απελευθερώστε τον διακόπτη λειτουργίας για να σταματήσετε το εργαλείο.
- Αν πατήσετε το κουμπί κλειδώματος (7) όταν είναι πιεσμένος ο διακόπτης λειτουργίας, ο διακόπτης κρατιέται στη θέση λειτουργίας.
- Απελευθερώστε πάλι τον διακόπτη λειτουργίας (8) για να σβήσετε το εργαλείο.

7.3 Μοχλός κίνησης εμπρός/πίσω (Εικ. 2)

- Ο μοχλός κίνησης εμπρός/πίσω (5) καθορίζει την κατεύθυνση περιστροφής του τσοκ.
- Για να επιλέξετε περιστροφή προς τα εμπρός, απελευθερώστε τον διακόπτη λειτουργίας (8) και πιέστε τον μοχλό κίνησης εμπρός/πίσω προς τη δεξιά πλευρά (R) του εργαλείου. Για να επιλέξετε περιστροφή προς τα πίσω, πιέστε τον μοχλό προς την αριστερή πλευρά (L) του εργαλείου.



ΣΗΜΕΙΩΣΗ: Όταν αλλάζετε τη θέση του μοχλού, βεβαιώνετε ότι ο διακόπτης λειτουργίας είναι απελευθερωμένος και το μοτέρ σταματημένο.

7.4 Μεταβλητή ταχύτητα (Εικ. 3)

Αυτό το εργαλείο διαθέτει τροχό επιλογής ταχύτητας (6), με τον οποίο αυξάνετε την ταχύτητα γυρίζοντάς τον προς το σημάδι "+" και μειώνετε την ταχύτητα γυρίζοντάς τον προς το σημάδι "-".

7.5 Επιλογέας τρόπου λειτουργίας διάτρησης/κρούσης (Εικ. 4)

Ο επιλογέας τρόπου λειτουργίας διάτρησης/κρούσης βρίσκεται στο πάνω μέρος αυτού του κρουστικού δραπάνου

- Πιέστε το κουμπί του επιλογέα τρόπου λειτουργίας διάτρησης/κρούσης (4) στη θέση "T" για να επιλέξετε τη λειτουργία κρούσης.
- Πιέστε το κουμπί του επιλογέα τρόπου λειτουργίας διάτρησης/κρούσης (4) στη θέση "D" για να επιλέξετε τη λειτουργία διάτρησης.

7.6 Ορθή χρήση του εργαλείου

- Κρατάτε το δράπανο με τον δείκτη και το μεσαίο δάχτυλο πάνω στον διακόπτη λειτουργίας (8).
- Χρησιμοποιείτε τη βοηθητική λαβή (3) όποτε είναι δυνατόν, για να έχετε μεγαλύτερο έλεγχο και να δουλεύετε με λιγότερο κόπο.
- Για ξύλο, χρησιμοποιήστε ελικοειδείς μύτες τρυπανιού, επίπεδες μύτες, μηχανοκίνητες κοχλιωτές μύτες ή πριόνια διάνοιξης σπών.
- Για μέταλλο, χρησιμοποιήστε ελικοειδείς χαλύβδινες μύτες υψηλής ταχύτητας ή πριόνια διάνοιξης σπών.
- Για δομικά υλικά, όπως τούβλο, τσιμεντόλιθος, τσιμέντο, κλπ., χρησιμοποιήστε μύτες τρυπανιού με επικάλυψη καρβιδίου βολφραμίου.
- Ασκείτε αρκετή πίεση για να κρατήσετε σταθερή τη μύτη, αλλά μην πιέζετε πάρα πολύ ώστε να σταματήσει το μοτέρ ή να καταστραφεί η μύτη.
- Ασκείτε πίεση πάντα σε ευθεία γραμμή με τη μύτη.
- Κρατάτε το δράπανο γερά για να ελέγχετε την περιστροφή της μύτης.



Προειδοποίηση: Αν το δράπανο σταματήσει, απελευθερώστε αμέσως τη σκανδάλη, σηκώστε το δράπανο από το υλικό εργασίας και ελέγξτε την αιτία του σταματήματος. Μην κλείνετε τον διακόπτη και μετά τον ανοίγετε αμέσως γιατί μπορεί να κάνετε ζημιά στο μοτέρ.

- Για να ελαχιστοποιηθεί το ενδεχόμενο να "κολλήσει" το μηχανήμα ή να σπάσει το υλικό, μειώστε την πίεση πάνω στο δράπανο και διευκολύνετε τη μύτη στο πέρασμά της διαμέσου του τελευταίου μέρους της τρύπας.
- Συνεχίστε να έχετε το μοτέρ σε λειτουργία όταν τραβάτε το δράπανο προς τα πίσω και έξω από την τρύπα της διάτρησης. Έτσι θα αποφύγετε το μπλοκάρισμα.

8 ΣΥΝΤΗΡΗΣΗ

Μην επιχειρήσετε την παραμικρή προσαρμογή ενώ το εργαλείο βρίσκεται σε λειτουργία.

Καθαρίστε τη συσσωρευμένη σκόνη με βούρτσα ή στεγνό πανί.

Μην αφήνετε προϊόντα με βάση το πετρέλαιο να έρχονται σε επαφή με τα πλαστικό μέρη καθώς περιέχουν χημικά τα οποία θα μπορούσαν να φθείρουν, εξασθενίσουν ή να καταστρέψουν το πλαστικό.

9 ΤΕΧΝΙΚΑ ΧΑΡΑΚΤΗΡΙΣΤΙΚΑ

Τάση λειτουργίας	230-240V ~ 50 Hz	
Είσοδος τροφοδοσίας ισχύος	650W	
Ταχύτητα χωρίς φορτίο	0-3000 min-1	
Απόδοση τσοκ	13 mm	
Διπλή μόνωση	Ναι	
Βαθμός κρούσης	0-48000 bpm	
Μέγ. ικανότητα διάτρησης		
	Ξύλο	25 mm
	Μέταλλο	13 mm
	Μπετόν	13 mm

10 ΘΟΡΥΒΟΣ

Τιμές εκπομπής θορύβου μετρημένες σύμφωνα με το σχετικό πρότυπο. (K=3)

Στάθμη ηχητικής πίεσης LpA	94 dB(A)
Στάθμη ηχητικής ισχύος LwA	105 dB(A)



ΠΡΟΣΟΧΗ! Φοράτε ωτοασπίδες όταν η ηχητική πίεση είναι πάνω από 85 dB(A).

aw (Κραδασμοί):

9,8 m/s²K = 1,5 m/s²

11 ΕΓΓΥΗΣΗ

- Αυτό το προϊόν έχει εγγύηση για περίοδο 36 μηνών που ισχύει από την ημερομηνία αγοράς του πρώτου χρήστη.
- Αυτή η εγγύηση καλύπτει όλα τα ελαττωματικά υλικά ή ελαττώματα κατασκευής. Δεν συμπεριλαμβάνει μπαταρίες, φορτιστές, ελαττωματικά εξαρτήματα που υπόκεινται σε φυσιολογική φθορά, όπως ρουλεμάν, καρβουνάκια, καλώδια και φιλς, ή αξεσουάρ όπως τρυπάνια, μύτες τρυπανιών, τριονόλαμες, κλπ., ζημιές ή ελαττώματα που προκύπτουν από κακή χρήση, ατυχήματα ή τροποποιήσεις, ούτε έξοδα μεταφοράς.
- Ζημιές ή/και ελαττώματα που προκύπτουν από κακή χρήση, επίσης δεν εμπίπτουν στους όρους αυτής της εγγύησης.
- Επίσης αποποιούμεθα κάθε ευθύνη για οποιονδήποτε σωματικό τραυματισμό προκληθεί από κακή χρήση του εργαλείου.
- Οι επισκευές πρέπει να γίνονται μόνο από εξουσιοδοτημένο κέντρο εξυπηρέτησης πελατών για εργαλεία Powerplus.
- Για περισσότερες πληροφορίες, μπορείτε πάντα να καλέσετε τον αριθμό 00 32 3 292 92 90.
- Οποιαδήποτε μεταφορικά έξοδα θα επιβαρύνουν πάντα τον πελάτη, εκτός αν έχει συμφωνηθεί διαφορετικά γραπτώς.
- Εντούτοις, δεν μπορεί να εγερθεί καμία αξίωση εγγύησης αν η ζημιά του μηχανήματος είναι αποτέλεσμα παραμελημένης συντήρησης ή υπερφόρτωσης.
- Αποκλείεται κατηγορηματικά από την εγγύηση οποιαδήποτε ζημιά προκύψει από εισχώρηση υγρού, διείσδυση υπερβολικής ποσότητας σκόνης, εσκεμμένη ζημιά (σκόττιμα ή από μεγάλη απερισκεψία), ακατάλληλη χρήση (χρήση για σκοπούς για τους οποίους η συσκευή δεν είναι κατάλληλη), αδέξια χρήση (π.χ. αμέλεια τήρησης των οδηγιών που δίνονται στο εγχειρίδιο), ανεπιτήδεια συναρμολόγηση, πλήξη από κεραυνό, σφάλμα τάσης δικτύου ρεύματος. Αυτή η λίστα δεν είναι περιοριστική.
- Η αποδοχή αξιώσεων εγγύησης δεν μπορεί ποτέ να οδηγήσει σε παράταση της περιόδου εγγύησης ούτε σε έναρξη νέας περιόδου εγγύησης στην περίπτωση αντικατάστασης μιας συσκευής.
- Οι συσκευές ή τα εξαρτήματα που αντικαθίστανται βάσει εγγύησης, περιέρχονται στην κατοχή της Varo NV.
- Διατηρούμε το δικαίωμα να απορρίψουμε κάθε αξίωση όπου δεν είναι δυνατή η επιβεβαίωση της αγοράς ή δεν είναι σαφές εάν το προϊόν έχει συντηρηθεί σωστά. (Καθαρές σπές αερισμού, τακτική συντήρηση στα καρβουνάκια, κλπ.)
- Πρέπει να κρατήσετε την απόδειξη αγοράς ως τεκμήριο της ημερομηνίας αγοράς του προϊόντος.
- Το μηχανήμα σας πρέπει να επιστραφεί στον προμηθευτή σας μη αποσυναρμολογημένο και σε αποδεκτά καθαρή κατάσταση, (μέσα στην αρχική του πλαστική συσκευασία, αν ισχύει για το προϊόν), συνοδευόμενο από την απόδειξη αγοράς.

12 ΠΕΡΙΒΑΛΛΟΝ



Αν το μηχανήμα σας πρέπει να αντικατασταθεί μετά από παρατεταμένη χρήση, μην το απορρίψετε μαζί με τα οικιακά απορρίμματα, αλλά κατά τρόπο ασφαλή για το περιβάλλον.

Τα απορρίμματα που προέρχονται ηλεκτρικά μηχανήματα δεν πρέπει να αντιμετωπίζονται ως οικιακά απορρίμματα. Φροντίστε για την ανακύκλωση όπου υπάρχουν κατάλληλες εγκαταστάσεις. Απευθυνθείτε στις αρμόδιες αρχές ή το κατάστημα αγοράς του προϊόντος για συμβουλές σχετικά με την ανακύκλωση.

13 ΗΛΩΣΗ ΣΥΜΜΟΡΦΩΣΗΣ

H VARO N.V. - Vic. Van Rompu N.V. Joseph Van Instraat 9 - BE2500 Lier - BELGIUM,
δηλώνει ότι το κάτωθι

Προϊόν: Κρουστικό Δράπανο
Εμπορικό σήμα: POWERplus
Μοντέλο: POWX0260

είναι σύμφωνο με τις βασικές απαιτήσεις και άλλες σχετικές διατάξεις των εφαρμοστέων Ευρωπαϊκών Οδηγιών, με βάση την εφαρμογή των ευρωπαϊκών εναρμονισμένων προτύπων. Οποιαδήποτε άνευ αδείας τροποποίηση της συσκευής καθιστά άκυρη αυτή τη δήλωση.

Ευρωπαϊκές Οδηγίες (συμπεριλαμβάνοντας, κατά περίπτωση, τις τροποποιήσεις τους έως την ημερομηνία υπογραφής);

2011/65/EU
2014/30/EK
2006/42/EK

Ευρωπαϊκά εναρμονισμένα πρότυπα (συμπεριλαμβάνοντας, κατά περίπτωση, τις τροποποιήσεις τους έως την ημερομηνία υπογραφής);

EN60745-1 : 2009
EN60745-2-1 : 2010
EN55014-1 : 2017
EN55014-2 : 2015
EN IEC 61000-3-2 : 2019
EN61000-3-3 : 2013

Θεματοφύλακας της Τεχνικής Τεκμηρίωσης: Philippe Vankerkhove, VARO – Vic. Van Rompu N.V.

Ο κάτωθι υπογεγραμμένος ενεργεί εξ ονόματος του Γενικού Διευθυντή της εταιρείας,

Philippe Vankerkhove
Ρυθμιστικές Υποθέσεις – Διευθυντής Συμμόρφωσης
17/09/2021, Lier - Belgium