

經濟學原理與實習

**CH.29** 凱因斯總合供需模型

李祖福

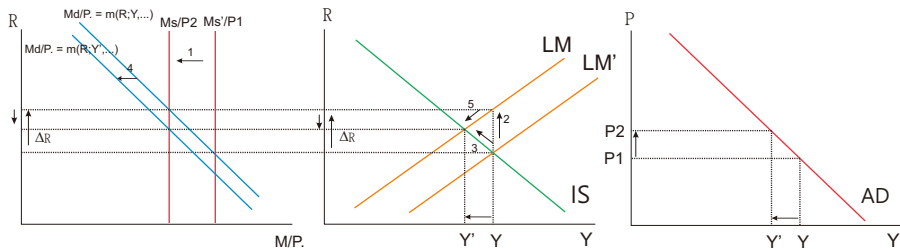
May 30, 2022

## 1 總合供需

## 2 總合供給

- IS-LM 的缺點就是無法解釋物價的變動，但在1930年代經濟大蕭條時期，長期處於流動性陷阱，物價穩定不變。因此 IS-LM 可以很好的解釋利率及產出的關係。
- 到了1960年代，物價水準開始大幅變動，IS-LM 的假設已經不夠解釋現實情況，物價成為經濟學家想探討的變數之一，因此經濟學家在 IS-LM 的基礎概念上建立 AD-AS 模型。

總和 demand 線 (AD) 即指在商品市場與貨幣市場同時均衡下，所表達各種物價與產出關係的曲線。

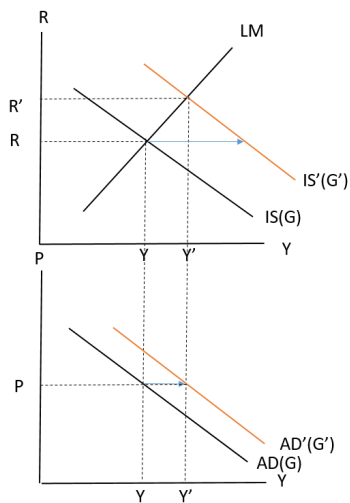


1. 物價上漲，使貨幣供給減少，貨幣需求增加(圖形未畫)，使利率上升
4. 所得下降使貨幣需求減少，利率下降

2. 在所得固定下，LM向上移動。
3. 但利率上升使投資減少，故所得下降
5. LM點的移動，達到均衡

- 總合需求線 (Aggregate Demand, AD): 產出需求與物價間的關係
  - ▶ 利率效果: 物價上漲, 貨幣需求越高, 故比較不喜歡存錢進銀行, 所以銀行利率上升。利率上升使固定投資量減少, 故產出需求量減少
  - ▶ 匯率效果: 物價上漲, 利率上升, 就算資金能夠流入補足減少的固定資本, 也會因為外匯供給增加使匯率下跌, 意味者本國貨幣升值, 外國對我國產品的需求量減少, 故產出需求量減少
  - ▶ 財富效果: 物價上漲也使同樣的貨幣只能買較少的東西, 表示財富減少, 故消費減少, 對產出的需求量減少

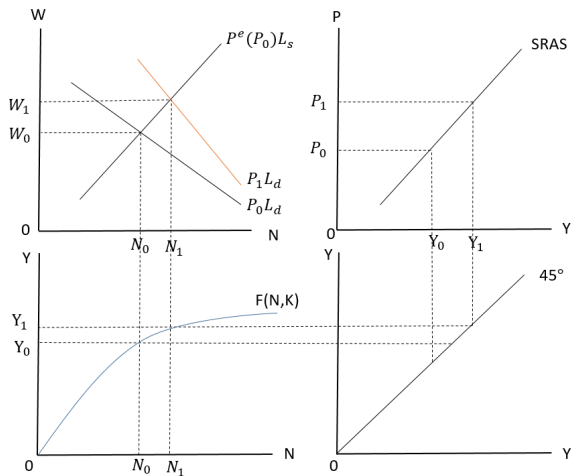
AD 右移：財政政策 (G 增加, T 減少)、貨幣政策 ( $M_s$  增加)



總合供給線 (AS) 即指勞動市場達成均衡時，透過勞動市場與總和生產函數，所得到一條可以用來表達各種物價與產出關係的曲線。

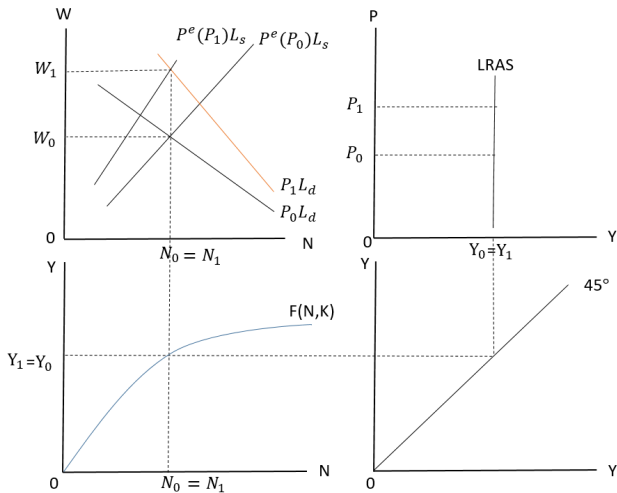
- 總合供給線 (Aggregate Supply, AS): 產出供給與物價間的關係
  - ▶ 長期：勞動供需雙方能觀察到物價變動，勞動市場處於充分就業水準。
  - ▶ 短期：勞動供給 (民衆) 存在貨幣幻覺，勞動市場處於失業狀態。
  - ▶ 短期，凱因斯認為存在貨幣工資僵固性 (sticky nominal wage rates) 使勞動市場常常處在「失衡」的情況
- 貨幣工資僵固性 (sticky nominal wage rates): 名目工資只能增加不能下降，使勞動市場存在超額供給。

## 短期民衆存在貨幣幻覺

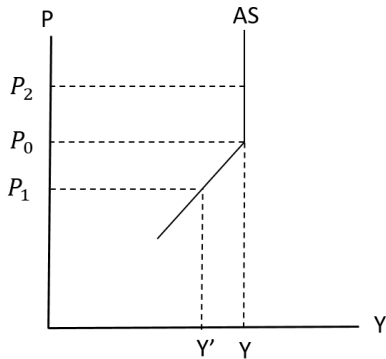
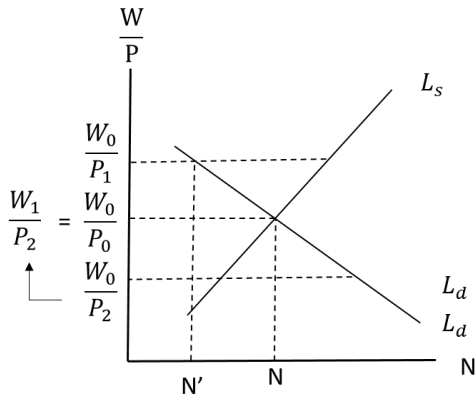




## 長期雙方無貨幣幻覺



## 短期貨幣工資僵固性



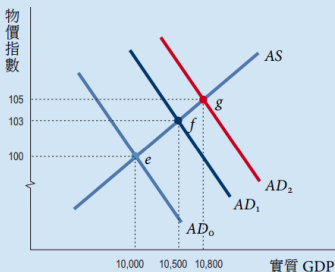
## Phillips Curve：失業率與通貨膨脹率的關係線。

圖 28.8

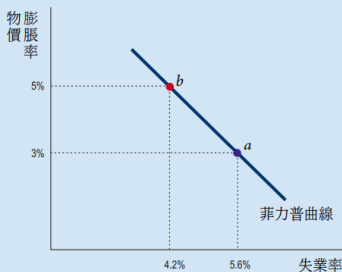
總合供需模型與菲力普曲線

假設  $e$  點代表上一期之均衡點；本期之總合需求若由  $AD_0$  增加為  $AD_1$ ，均衡點為  $f$ ，物價指數上升為 103（物價膨脹率為 3%），實質 GDP 增加為 10,500，失業率等於 5.6%。相對而言，若本期之總合需求增加為  $AD_2$ ，均衡點為  $g$ ，物價指數將上升為 105（物價膨脹率為 5%），實質 GDP 增加為 10,800，失業率等於 4.2%。因此，圖 B 出現菲力普曲線之關係。

A. 總合供需模型

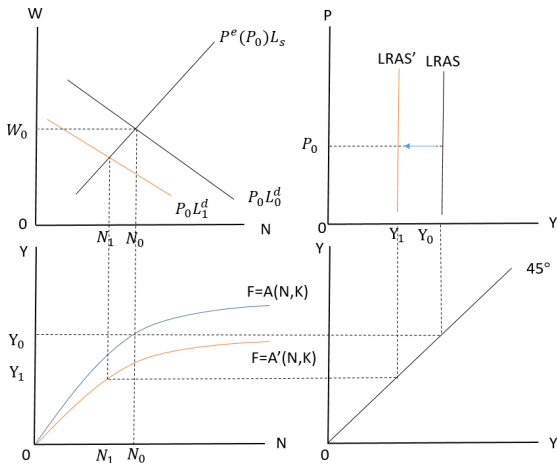


B. 菲力普曲線



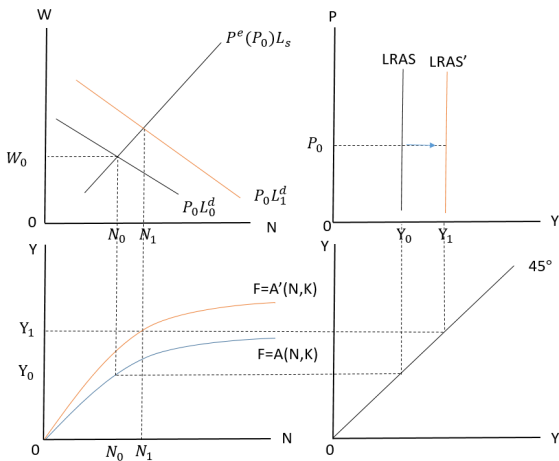
以下之變動對於凱因斯長期總合供給線之影響為何？

- (a) 大地震造成重大損害



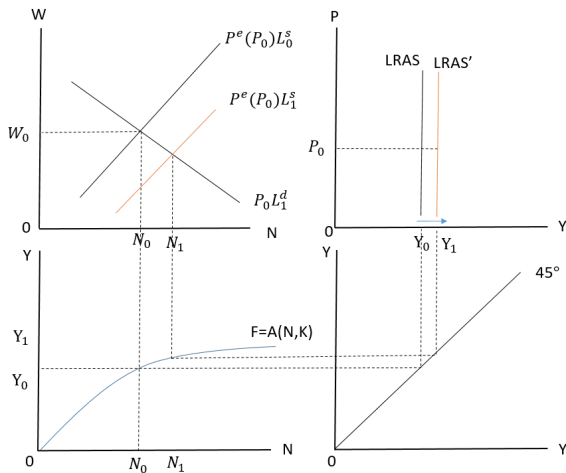
以下之變動對於凱因斯長期總合供給線之影響為何？

- (b) 技術進步使生產效率提升

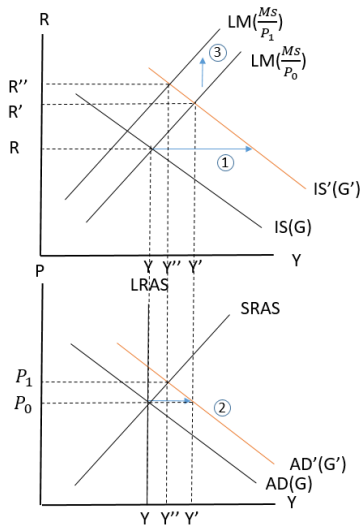


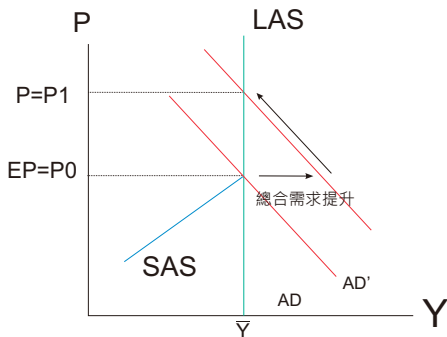
以下之變動對於凱因斯長期總合供給線之影響為何？

- (c) 開放大量外勞進入本國勞動市場



## ADAS 模型下財政政策的短期影響



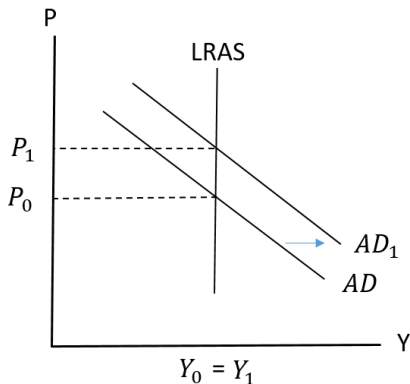
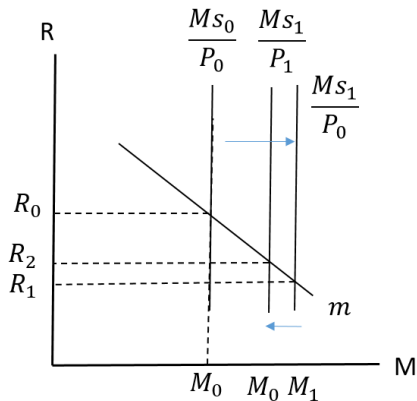


- 若市場已經達到充分就業，政府仍繼續實施擴張性政策，那麼所有廠商會繼續提高價格，使物價上升。但實質工資率降低讓勞動市場供不應求，因此名目工資率上升，使實質工資率不變。最後產出不變，但物價上升



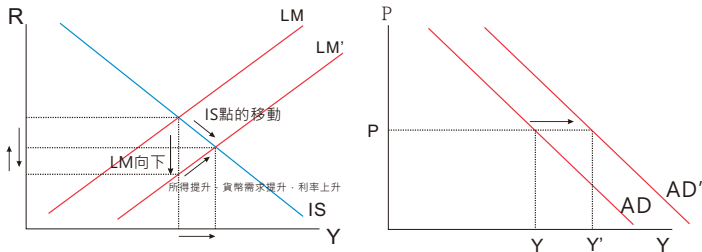
## CH29-Q6

在凱因斯總合供需模型裡，若勞動市場已達到充分就業水準，央行持續執行寬鬆貨幣政策之影響為何？



台灣以往對銀行有嚴格的管制，不能設立新的銀行。1990 年代初期管制解除之後，許多新的銀行出現。銀行之間的競爭提升了銀行服務之品質，其中之一就是提款機普及，其影響是民衆持有的現金減少。

- (a) 假設央行的貨幣供給不變，請問提款機普及對於利率之影響為何？對於總合需求又有何影響？



- 1. 提款機普及使民衆貨幣需求下降, 在所得不變下, LM 向**下**移動
- 2. 在物價不變下, 所得提升, 故**AD** 線向**右**移動

- (b) 若央行想要讓總合需求維持穩定，它可以採取什麼政策？
  - ▶ 目標:AD 線左移
  - ▶ 緊縮性貨幣政策讓貨幣供給減少，利率上升(LM 向上移動)，固定投資量減少，產出下降 (IS 點的移動)，在物價不變下產出減少，故 AD 線左移
- (c) 如果是財政部想要讓總合需求維持穩定，它可以採取什麼政策？
  - ▶ 目標:AD 線左移
  - ▶ 緊縮性財政政策讓政府支出減少，產出減少(IS 向左移動)，貨幣需求下降故利率下跌，固定投資量增加(LM 點的移動、排擠效果) 但整體產出還是減少，在物價不變下表示 AD 線左移

- ▶ **挖坑理論**：政府增加赤字買了一些鐵鏟，並雇用一批人來挖一個大坑，挖完後再填起來。看起來像在浪費納稅人的錢，但依據凱因斯的理論，這會讓鐵鏟公司雇用更多員工來生產鐵鏟，這批挖坑的人與新來的鐵鏟員工有更多錢可以進行消費，經由乘數效果，讓 GDP 逐漸增加。因為 GDP 增加了，稅收也會上升，因此政府也有能力降低赤字。