

7 DE JULIO DE 2026



Lote de noticias

# Ganadería y finanzas



**María Julia Aiassa**  
Analista de Rosgan  
[maria.aiassa@gmail.com](mailto:maria.aiassa@gmail.com)



BOLSA  
DE COMERCIO  
DE ROSARIO



**+6%**

### **Crece en forma interanual la cantidad de animales en feedlots al 1° de julio.**

Según datos del SENASA, al 1° de julio los feedlots albergaban 2.170.355 vacunos, un 6% más que un año atrás y el segundo mayor registro histórico, pese a mostrar una leve baja respecto del mes previo. Durante junio ingresaron 354.461 animales, más de un 22% menos que en mayo y que en igual mes de 2025, mientras que los egresos totalizaron 412.261 cabezas, un 6,5% más que el mes anterior pero ligeramente inferior a los registros del año previo. Como resultado, el índice de reposición cayó a 0,86, el nivel más bajo del año.

**+14%**

### **Cae en junio el Índice de Novillo del MAG.**

El Índice de Novillo del Mercado Agroganadero (INMAG) cayó un 1,3% en junio y acumuló su tercer descenso mensual consecutivo. Tras alcanzar un máximo de \$4.445,02 en marzo, el índice cerró junio con un promedio de \$4.164,56, lo que representa una baja del 6,3% durante el segundo trimestre. De este modo, en el primer semestre de 2026 el INMAG acumula una suba nominal de apenas 2%, muy por debajo de la inflación mayorista estimada para el mismo período, superior al 15%.

**-1,3%**

### **Subió la confianza del productor agropecuario según el Ag Barometer.**

El Ag Barometer, elaborado por el Centro de Agronegocios y Alimentos de la Universidad Austral (CEAg), mostró una recuperación de la confianza del sector agropecuario durante el bimestre mayo-junio, luego de la caída registrada en marzo, y ubicó al índice nuevamente cerca del récord histórico alcanzado a fines de 2025. En este contexto, el 63% de los productores considera que es un buen momento para invertir en activos fijos, aunque esa percepción todavía no se traduce en mayores inversiones, pese a la baja de las tasas de interés y una mayor oferta de crédito.

**-58%**

### **Se redujo el movimiento de terneros durante el mes de junio.**

Según datos del SENASA, el movimiento de terneros y terneras para cría e invernada se redujo un 58% interanual durante junio, se trasladaron menos de 500.000 cabezas, frente a casi 1,2 millones registradas en igual mes de 2025. La caída responde a los cambios introducidos por el organismo sanitario en las excepciones previstas por la Resolución 1259/2023, que desde este año solo permiten el traslado de bovinos y bubalinos sin vacunar durante la primera campaña anual de vacunación, dejando sin efecto ese beneficio para la campaña de menores iniciada el 8 de junio en la zona centro del país, extendiéndose por un periodo de 30 días.

**-1%**

### **Cae el precio internacional de la carne vacuna tras cinco meses consecutivos de subas.**

Según el índice de precios de la carne de la FAO, la cotización descendió de los 155,6 puntos registrados en mayo —máximo histórico— a 154,1 puntos en junio, debido principalmente a la baja de los precios en Australia ante una mayor oferta exportable. En Brasil, en tanto, los valores se mantuvieron estables por una desaceleración de las compras de China. Pese al retroceso mensual, el precio de la carne vacuna se ubicó un 12% por encima del registrado un año atrás, al igual que la carne ovina. En contraste, la carne aviar mostró una suba interanual del 7%, mientras que la porcina se mantuvo un 12% por debajo. En este contexto, el índice general de precios de la carne de la FAO promedió 131 puntos en junio, un 4% más que un año atrás lo que le permite alcanzar un nuevo máximo histórico.



# Los números del momento

## INVERNADA Y ENGORDE

Fuente: SENASA

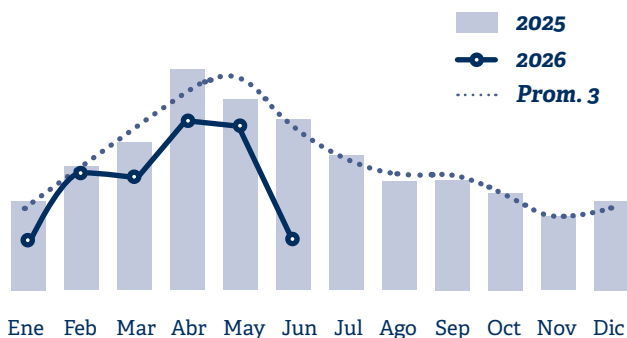
### Movimiento de Terneros/as a cría e invernada

**497.806**  
cabezas

Jun. 26 (-57,6% ia)

**9.337.848**  
cabezas

12 meses (-12,2% ia)



### Stock total en feedlot

1 de julio 2026

**2.170.355 cab.**

**-0,5%** | **6,0%**  
vs. mes previo | vs. año previo

### Ingresos junio 26

**354.461 cab.**

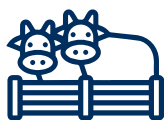
**-22,5%** | **-22,3%**  
vs. mes previo | vs. año previo

### Egresos junio 26

**412.261 cab.**

**6,5%** | **-1,4%**  
vs. mes previo | vs. año previo

### Destino de los terneros/as. Jun. 26



#### FEEDLOT

**91.062**

-63,8% ia



#### CAMPO

**406.744**

-55,8% ia

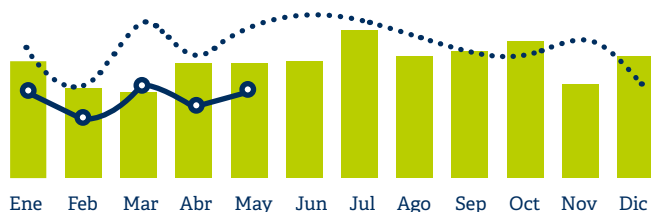
## FAENA Y PRODUCCIÓN

Fuente: DNCCA/MAGyP

### Faena

may. 26 **1.00 mill. cabezas** (-11,3% ia)

2025 2026 Prom. 3

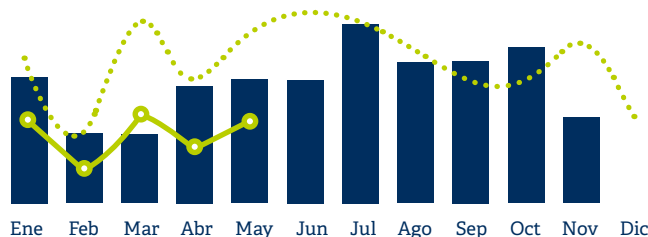


12 meses **13,04 mill. cabezas** (-6,0% ia)

### Producción

may. 26 **239.803 ton. res c/ hueso** (-8,5% ia)

2025 2026 Prom. 3



12 meses **3.049 mil ton. res c/ hueso** (-4,0% ia)

## CONSUMO DOMÉSTICO Y EXPORTACIONES

Fuente: MAGyP

### Consumo per cápita. Kg/hab/año



**47,4kg.**

prom. móvil

May. 26 (-6,4% ia)

ÚLTIMOS 12 MESES

**2.197,8**  
miles de ton. Eq.

(-6,1% ia)

### Exportaciones. Ton. Equiv. Res c/hueso



**73,0**

miles ton.

May. 26 (10,6% ia)

ÚLTIMOS 12 MESES

**886,6**  
miles de ton. Eq.

(4,4% ia)



# Mundo

### Prevén una desaceleración en el crecimiento del consumo mundial de carnes hasta 2035.

Según el informe OECD-FAO Agricultural Outlook 2026-2035, el consumo mundial de carnes crecerá un 12% y alcanzará las 412 millones de toneladas, aunque el aumento del consumo per cápita será menos de la mitad del registrado en la década pasada. El informe atribuye esta desaceleración al envejecimiento de la población, el mayor precio de las carnes rojas y las crecientes preocupaciones por la salud, el ambiente y el bienestar animal en los países de altos ingresos. En cuanto a los precios, prevé firmeza para la carne vacuna y ovina en el corto plazo, pero hacia 2035 proyecta bajas reales del 16% y 6%, respectivamente, mientras que la carne porcina y la de pollo caerían alrededor del 20%.



## Brasil

### Récord histórico en dólares para las exportaciones de carne vacuna en junio.

Según datos de la Secretaría de Comercio Exterior, las exportaciones brasileñas de carne vacuna alcanzaron un nuevo máximo histórico en junio al totalizar 279.680 toneladas por un valor de USD 1.828 millones, lo que marca un aumento de 16% en volumen y de 39,2% en valor respecto al mismo mes de 2025. Se trata del mayor ingreso mensual en dólares registrado, superando el récord de octubre de 2025. El precio promedio de exportación fue de USD 6.094 por tonelada, un 20,2% superior al de un año atrás. En el primer semestre, las exportaciones totalizaron 1,495 millones de toneladas por USD 9.088 millones, con incrementos interanuales de 16,2% en volumen y 39% en valor.



## EE.UU.

### La producción de carne vacuna seguirá en descenso al menos hasta 2027.

Según el analista Derrell Peel, en un artículo publicado por Beef Magazine, la menor disponibilidad de hacienda continuará reduciendo la oferta durante el segundo semestre de 2026 y también en 2027. Actualmente, la producción de animales terminados en corral es la más baja desde 2017 y la de vacas y toros de descarte, la menor desde 2006. En este contexto, Peel proyecta que la producción de carne vacuna caerá entre 4,5% y 5% en 2026 y volverá a disminuir en 2027, alcanzando el nivel más bajo desde 2015.



## Uruguay

### La carne vacuna fue el principal producto exportado en junio.

Según el último Informe Mensual de Comercio Exterior de Uruguay XXI, las ventas alcanzaron los USD 251 millones, un 11% más que un año atrás, pese a una caída interanual del 8% en el volumen exportado. También se destacó la exportación de ganado en pie, que marcó un récord mensual de USD 87,7 millones y se ubicó como el cuarto rubro exportador, detrás de la carne, la celulosa y la soja. A su vez, los subproductos cárnicos se ubicaron en el séptimo lugar con USD 54 millones, un incremento interanual de 27%.



## Paraguay

### El primer semestre cerró con menor volumen exportado, pero con precios récord para la carne vacuna.

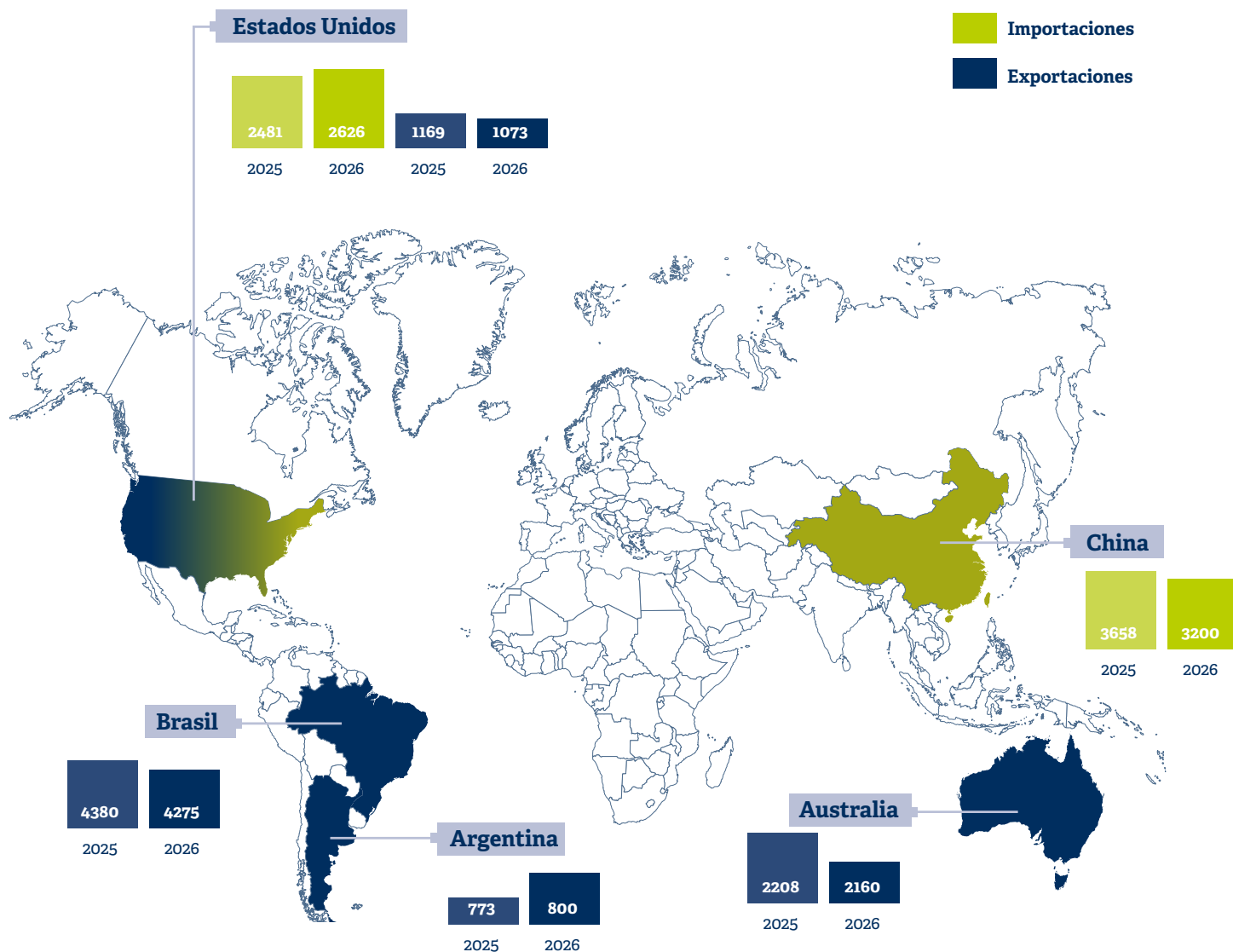
Según informó el Servicio Nacional de Calidad y Salud Animal (Senacsa), entre enero y junio Paraguay exportó 132.400 toneladas por USD 901,2 millones. Si bien el volumen cayó 28,5% interanual, el valor FOB retrocedió solo 14,7%, reflejando el fuerte aumento del precio promedio de exportación. La cotización pasó de US\$ 6.537 por tonelada en el primer trimestre a USD 7.359 en junio, el nivel más alto del año.



## Balance de Oferta & Demanda Mundial de Carne Vacuna

Fuente: USDA (Abril 2026), cifras en miles de toneladas Res c/hueso.

Período	2023	2024	2025	Proy. 2026	Var. anual
Producción	59.988	61.778	61.778	61.563	-215
Importación	10.325	11.435	11.435	11.680	245
Exportación	12.040	12.986	12.986	13.808	822
Consumo Dom.	58.353	60.230	60.230	59.446	-784





## Precios de la hacienda en pie Invernada y Cría

Índice ternero junio

# \$ 5.758,85



**PIRI: \$ 5.214,71**

**PIRC: \$ 2.053.369,96**

Fuente ROSGAN

## Precios de la hacienda en pie Faena

INMAG junio

# \$ 4.164,56

Prom. Semanal

Novillos Mest.eyb 431/460	\$ 4.450,00
Novillitos Eyb M. 300/390	\$ 5.000,00
Vaquillonas Eyb M.270/390	\$ 4.700,00
Vacas Buenas	\$ 3.000,00
Vacas Conserva Inferior	\$ 2.000,00

Fuente MAG

## Precios de la Carne en góndola \$/kilo

Precios principales cortes



Mayo 2026	Precio	Variación	
		Mensual	interanual
Carne vacuna	\$ 18.569,00	0,1%	57,9%
Pollo	\$ 5.048,00	2,3%	38,9%
Cerdo	\$ 9.151,00	2,8%	23,6%
	<b>IPC May-26</b>	<b>2,1%</b>	<b>33,2%</b>

Fuente: IPCVA/INDEC

## Precios de los principales cortes de exportación USD/Ton FOB

CORTE	24/6/26
AL Hilton	19.750
Bife ancho Hilton	20.750
Cuota 481	11.000
Tapa cuadril Brasil	16.000
16 cortes Chile	7.800
Delantero Israel	12.000
USA (prom)	8.400
Garrón y brazuelo China	7.100
Bola y cuadrada China	6.500
Set 17 cortes China	6.100
Set 6 cortes China	6.000
Chuck and neck China	5.300
Trimmings China	4.000
Huesos China	1.500

Fuente APEA



Rosgan: próximos remates

## PRÓXIMOS REMATES

# REMATE CABAÑAS

6° REMATE DE LA COSTA

 COLOMBO Y  
COLOMBO



18 de julio | 14:00 h

Romang | Santa Fe

# REMATE DEL MERCADO PALERMO

EXPO  
RURAL 26 | EDICIÓN  
YPF

ROSGAN 

24 de julio | 10:00 h

La Rural | Buenos Aires

 caféganadero

 Streaming:  
rosgan.com.ar

 BOLSA  
DE COMERCIO  
DE ROSARIO

Click aquí para más info



Más información en nuestra App





## Primer semestre

### La faena bovina se encamina a cerrar el año por debajo de 2025, con más kilos por animal

En los primeros seis meses del año, la faena bovina estaría superando muy ligeramente los 6 millones de animales. Como dato preliminar, las remisiones a plantas de faena registradas mediante el DTe registran el traslado de 1.081.077 vacunos durante el último mes. En consecuencia, considerando este último registro, la faena acumulada entre enero y junio sumaría aproximadamente 6.025.000 cabezas.

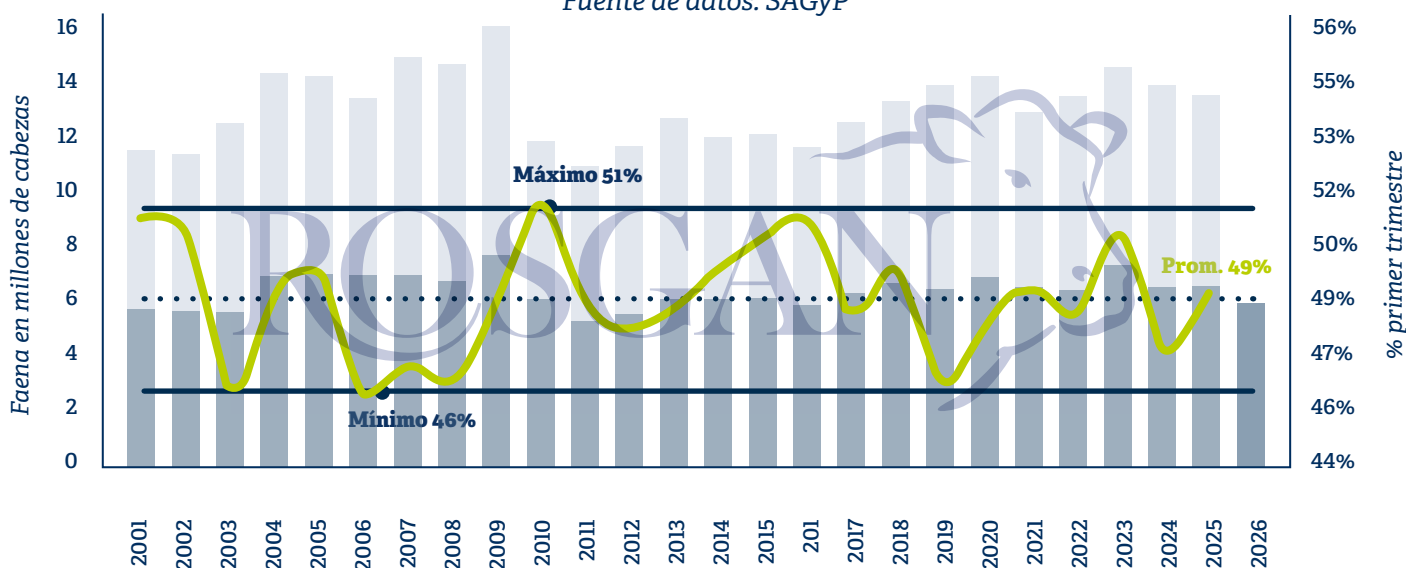
Comparado con los 6.613.000 vacunos faenados en igual período del año pasado, el volumen actual resulta un 9% inferior y constituye, a su vez, el registro más bajo de los últimos diez años.

Más allá del dato parcial, el aspecto más relevante es proyectar cuál podría ser la faena total del año a fin de evaluar su eventual impacto sobre el ciclo ganadero.

Si bien la faena mensual presenta una relativa estabilidad a lo largo del año, las estadísticas muestran una estacionalidad consistente: la actividad registrada durante el primer semestre suele representar una proporción ligeramente inferior a la de la segunda mitad del año.

#### Faena bovina. Participación del primer semestre

Fuente de datos: SAGyP



Sobre la base de los últimos 25 años, la faena del primer semestre representó, en promedio, el 49% de la faena anual, con un máximo del 51% y un mínimo del 46%.

En términos generales, los años en los que el ritmo de faena fue más acelerado —es decir, cuando más del 50% de la faena anual se concentró en el primer semestre— terminaron registrando un volumen anual relativamente bajo de animales. En cambio, los años en los que la participación del primer semestre fue inferior al promedio tendieron a cerrar con niveles de faena más elevados.

Para el presente ciclo, los datos observados hasta el momento sugieren un escenario de faena más cercano a un ritmo lento que a uno acelerado.

En efecto, la creciente participación de la recria dentro de los sistemas de engorde con destino a faena, sumada al fuerte incentivo económico para agregar kilos antes de la terminación, está desplazando hacia adelante la oferta de animales terminados. Este proceso ya comienza a reflejarse en el incremento del peso de faena: en mayo, el peso promedio de la res en gancho alcanzó un máximo histórico de 240 kilos, con un aumento interanual de 7,5 kilos por res.



Este comportamiento sugiere que una mayor proporción de los animales en producción llegará a faena durante la segunda mitad del año, reduciendo la participación relativa del primer semestre sobre la faena anual.

Bajo este escenario, si se extrapola el volumen faenado hasta junio y se asume que el primer semestre representará entre el promedio histórico (49%) y el mínimo observado en la serie (46%) de la faena anual, los poco más de 6 millones de animales faenados hasta la fecha permitirían proyectar una faena total de entre 12,4 y 13,1 millones de cabezas. Esto implicaría una reducción de entre 500 mil y 1,2 millones de animales respecto de la faena registrada el año pasado.

Como referencia, en 2025, la producción de terneros aportó aproximadamente 14,4 millones de cabezas al sistema, mientras que la faena alcanzó los 13,6 millones. Sin embargo, el stock bovino cerró el año con una caída cercana a las 700 mil cabezas, explicada principalmente por la mortandad natural del rodeo, que habitualmente representa entre el 2% y el 3% de las existencias.

Para el presente año, aun suponiendo una tasa de destete similar o incluso ligeramente superior, el potencial de crecimiento de la producción de terneros se encuentra limitado por una menor cantidad de vientres en servicio. En efecto, el rodeo cuenta actualmente con unas 500 mil vacas menos expuestas a servicio, por

lo que difícilmente el número de terneros destetados resulte significativamente superior al del ciclo anterior.

En consecuencia, si la oferta de reposición no aumenta de manera sustancial, la faena anual debería ubicarse entre 1 y 1,5 millones de cabezas por debajo de la registrada en 2025 para permitir que el stock bovino cierre el año en niveles relativamente estables, una vez descontadas las pérdidas naturales del sistema.

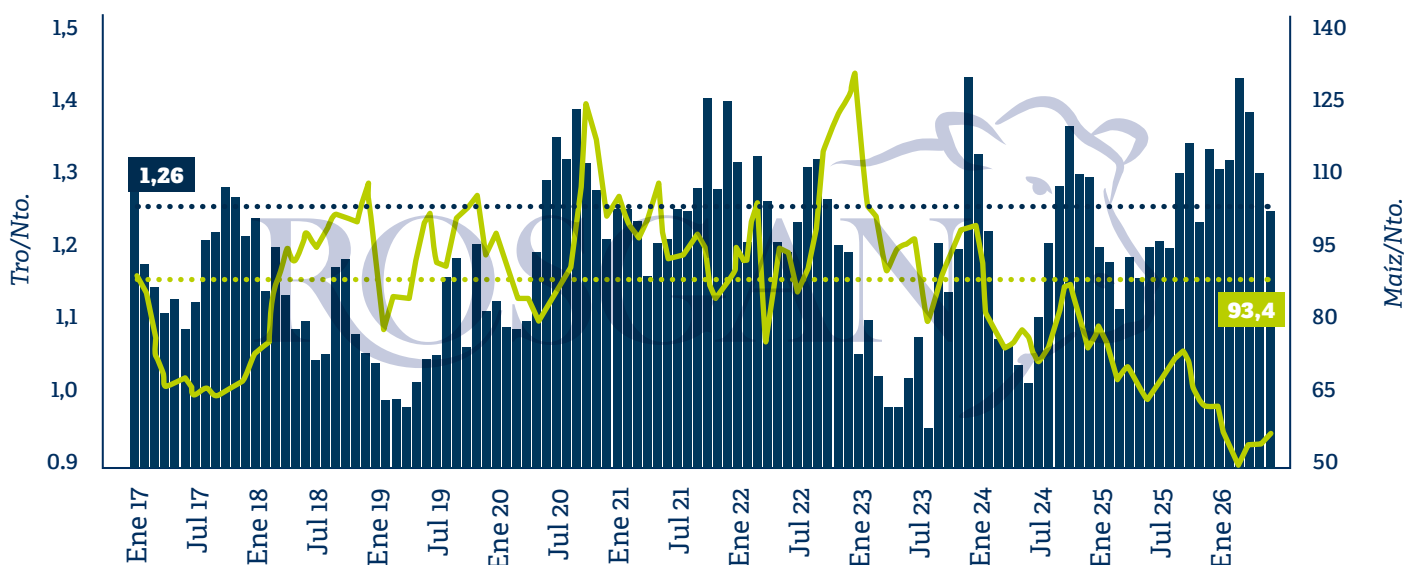
En adelante, será clave seguir de cerca la evolución de los feedlots, dada la creciente participación que vienen adquiriendo dentro de la oferta total de animales destinados a faena. Con los datos del primer semestre puede estimarse que más del 37% de los animales remitidos a faena provienen de corrales de engorde, cuando apenas cinco años atrás esa participación apenas superaba el 30%.

Asimismo, la elevada ocupación de los establecimientos de engorde a corral —más de 2,17 millones de animales en stock al 1.º de julio, según SENASA, el segundo mayor registro de la serie— reafirma el papel protagónico que seguirán teniendo en la oferta de hacienda durante los próximos meses.

Este incentivo no solo responde a la favorable relación entre el costo del alimento y el valor de la hacienda terminada, sino que además se presenta en un contexto de precios históricamente elevados para la hacienda en general.

## Costo de la reposición del grano en relación al valor del ovido terminado

Fuente de datos: Ternero/ROSGAN, Novillito/MAG, Maíz/BCR





En efecto, si bien el precio de la internada viene mostrando desde el año pasado una relación de reposición relativamente cara respecto de su promedio histórico —habitualmente entre 1,2 y 1,3—, durante el mismo período el costo del maíz medido en kilos de novillito llegó a ubicarse entre un 40% y un 45% por debajo de su promedio histórico (93,4), fortaleciendo significativamente los márgenes del engorde.

En definitiva, el sector atraviesa una de las combinaciones más favorables para la producción ganadera: precios firmes para la hacienda y costos relativos más bajos tanto para el maíz como también para otros insumos necesarios para intensificar los sistemas de producción. Esta mejora en la relación insumo-producto redundará en mayores incentivos para agregar eficiencia y productividad a lo largo de toda la cadena.

En este contexto, el mejor escenario para el sector sería cerrar el año con una faena moderada en número de animales, pero con una mayor eficiencia productiva, reflejada en un incremento del peso medio de faena y, en consecuencia, en una mayor producción de carne por cabeza. De este modo, la menor extracción de animales no necesariamente implicaría una caída proporcional en la producción de carne, al tiempo que contribuiría a estabilizar el stock bovino.



# ROSGAN



**Descargá la APP de Rosgan  
y conectate con todos los remates  
y novedades del mercado**



GET IT ON  
Google Play



Download on the  
App Store

