



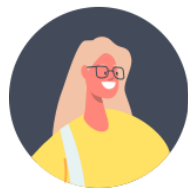
Quartier du fort

ZAC Entrée de Ville Nord Compte rendu de l'atelier du 4 juillet 2023

L'atelier d'approfondissement, dans le cadre de la concertation préalable sur le projet de ZAC Entrée de Ville Nord, s'est tenu le 4 juillet 2023 de 19h00 à 21h.

Les modalités de la concertation préalable ont fait l'objet d'une délibération le 30 mars 2022 de la part d'EpaMarne.





CONTEXTE ET OBJECTIFS

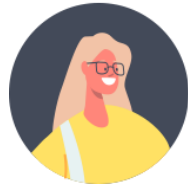
Dans le cadre de la concertation préalable sur le projet de ZAC entrée de ville Nord, 31 participants se sont réunis **le mardi 4 juillet 2023 de 19h à 22h**, à l'espace Jean Moulin de Chennevières, pour participer à un atelier d'approfondissement, ouvert à tous les habitants.

Les objectifs de l'atelier étaient de :

- Recueillir les avis et compléments des habitants sur des sujets encore ouverts et à approfondir : rapport à l'espace public, circulations piétonnes, ...
- Affiner les propositions du jeu de l'aménageur en termes de répartition des hauteurs, à l'aide d'apports d'informations complémentaires à l'échelle du quartier et à l'échelle de certains ilots
- Donner aux participants toutes les informations dont ils pourraient avoir besoin, au fil du projet et travailler en fonction du niveau d'avancée des études

Les participants étaient répartis en 5 tables atelier de 4 à 6 participants, et une table réunissait les élus.





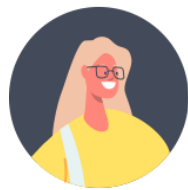
DEROULE DE L'ATELIER ET STATUT DU DOCUMENT

1. **MOTS D'ACCUEIL** pour rappeler les grands principes du projet et préciser les éléments encore ouverts à la concertation, par Jean-Pierre BARNAUD, Maire de Chennevières-sur-Marne
2. **L'ANALYSE DES RESULTATS DU JEU DE L'AMENAGEUR ET LES PREMIERES INTEGRATIONS AU PROJET** présentation des résultats du jeu de l'aménageur et des premières évolutions du projet par Gautier HASLE (Palabreo) et Magalie SAN JUAN (Agence Lebunetel et associés)
3. **LES CONTRAINTES DU PROJET ET LES NOUVEAUX APPORTS TECHNIQUES** par Magalie SAN JUAN (Agence Lebunetel et associés)
4. **TEMPS DE TRAVAIL PAR TABLE**
5. **SYNTHESE A CHAUD**
6. **CONCLUSION**

Le présent compte-rendu reprend les travaux réalisés par les différentes tables ainsi que les prises de notes et éléments de restitution fournis par les participants à l'oral.

A la suite de ce compte-rendu brut une analyse transversale de l'ensemble des tables a été réalisée par Palabreo.

Elle vise à extraire les éléments communs ou spécifiques des différentes tables afin d'en faciliter la lecture et la traduction par la maîtrise d'œuvre.



LES MATERIAUX DE CONTRIBUTION A DISPOSITION DES PARTICIPANTS

Une fiche de contribution pour poser des questions



Un plan et des formes à l'échelle pour positionner les bâtiments

1. Retour sur les informations données et la présentation Table n° [] Sur fiche de contribution

Echangez entre vous et dites nous surpris lors de la présentation, ce qui vous a inquiété, ce que vous avez apprécié... Sur chacune des thématiques abordées 10min

LES ENJEUX ENVIRONNEMENTAUX
 Notez ici ce qui vous a surpris lors de la présentation, ce que vous avez trouvé intéressant et ce que vous avez apprécié

Notez ici ce qui vous a inquiété (et pourquoi), ou ce qui semblait manquer dans la présentation et vos questionnements

LES PREMIERES REFLEXIONS SUR LES ESPACES PUBLICS
 Notez ici ce qui vous a surpris lors de la présentation, ce que vous avez trouvé intéressant et ce que vous avez apprécié

Notez ici ce qui vous a inquiété (et pourquoi), ou ce qui semblait manquer dans la présentation et vos questionnements

Un plan et des matériaux de contribution sur les parcours piétons

Des consignes et images de références sur le rapport des bâtiments aux espaces publics

Exemples de rapports du bâtiment à la rue



Facade des immeubles décapée et en retrait de la rue



Jardins privés sur rue / venelle piétonne



Front de rue linéaire avec activité au RDC



Front de rue non continu, avec traverses, pilotis et espaces entre les immeubles

Exemples d'ambiances cœurs d'îlots et espaces extérieurs des immeubles



Jardins et terrasses

2. Le rapport entre les bâtiments et les espaces publics Table n° [] Sur fiche de contribution et plan A2

Après avoir analysé les documents à votre disposition et échangé entre vous, dites-nous en plus sur le rapport à l'espace public dans les futures constructions et ce qui permettrait d'apporter une meilleure qualité de vie à tous les habitants (actuels et futurs). 40min

Les documents à disposition:
 - Images de référence
 - CR Jeu de l'aménageur
 - Plan A2 et volumes-types bâtiments

Pour cela, vous disposez d'un plan A2 avec un secteur de travail identifié (il est différent à chaque table) et des volumes-types d'immeubles en 3D pour tester et échanger sur les positionnements, les cœurs d'îlots, les circulations, les vues...
 Vous avez une planche d'images de références afin de vous permettre de visualiser le résultat. Notez sur le plan vos choix, vous pouvez préciser ici également.

Pour les espaces extérieurs des immeubles, quelles préconisations ? Extérieurs privatifs (balcon, terrasses, RDI), cœurs d'îlots végétalisés, traversants, publics ou privés, circulations,...

Pour le rapport des futures constructions à la RD et au bâti existant, quelles préconisations ? Gestion des vis-à-vis, ensoleillement, pollution, proximité avec la route, rapport à la rue, les vues, bâtiments continus ou non...

Toutes les autres préconisations que vous souhaitez faire sur ce sujet

Les mises en situation des parcours piétons

Pour chaque mise en situation, imaginez un parcours piéton accessible, confortable et sécurisé. 30min

En vert, tracez un parcours sécurisé pour un collégien rentrant chez lui après les cours.

Vous pouvez apporter des précisions

En jaune, tracez un parcours sécurisé pour les enfants rencontrant de l'école Germaine Tillon.

Vous pouvez apporter des précisions

En bleu, tracez...

Vous pouvez ap...

En orange, tra...

et souhaitant p...

En rose, tracez...

Vous pouvez ap...

Avec le feutre post-it.

Vous pouvez ap...

Vous pouvez ap...



3. Les parcours piétons

Les consignes 30min

1) Sur le plan A2 élargi à disposition et à l'aide des p des balades piétonnes qui peuvent être réalisées da Afin de permettre à l'urbaniste d'identifier les par publics.
2) Puis faites des propositions pour aménager ces des pictogrammes et images à découper et coller sur

Sélection d'aménagements pour le confort des piéto



Sélection d'aménagements pour la sécurité des piéto



Quartier du Fort



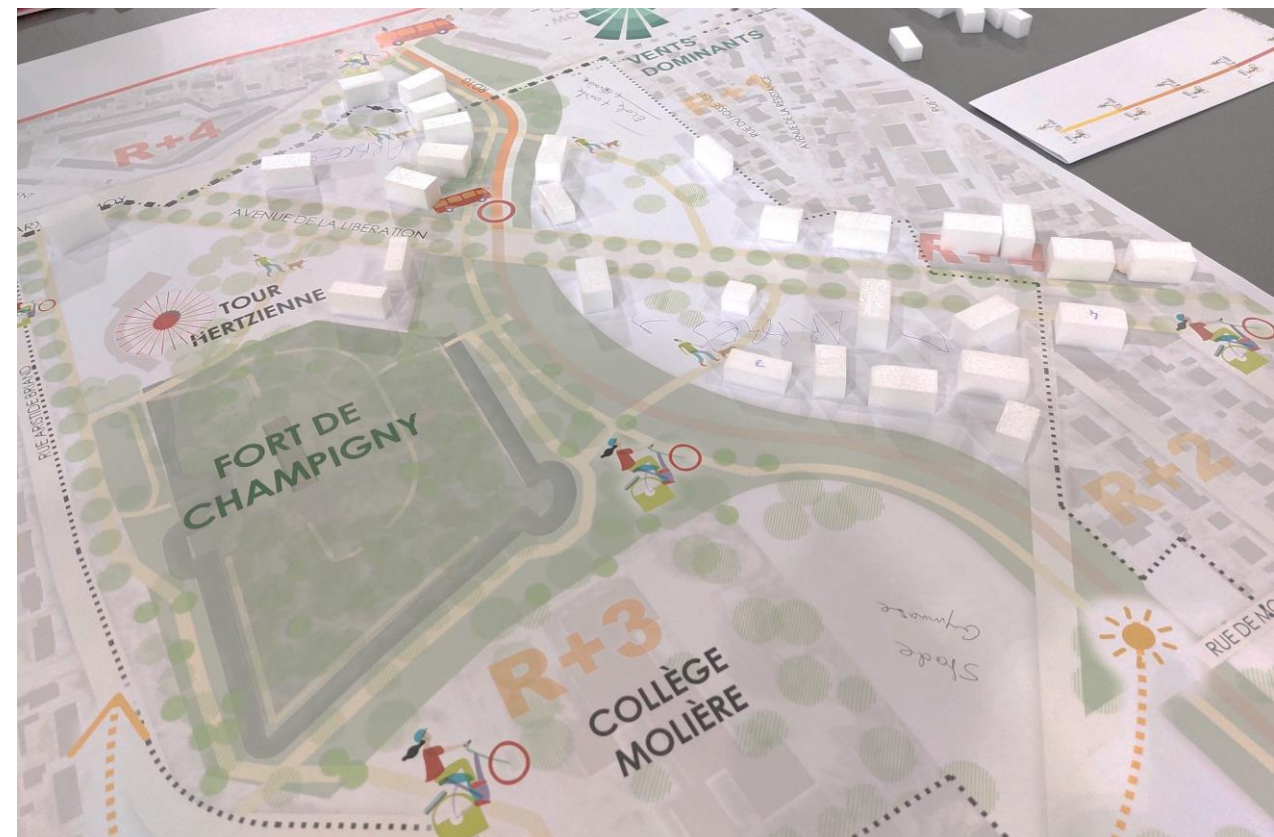
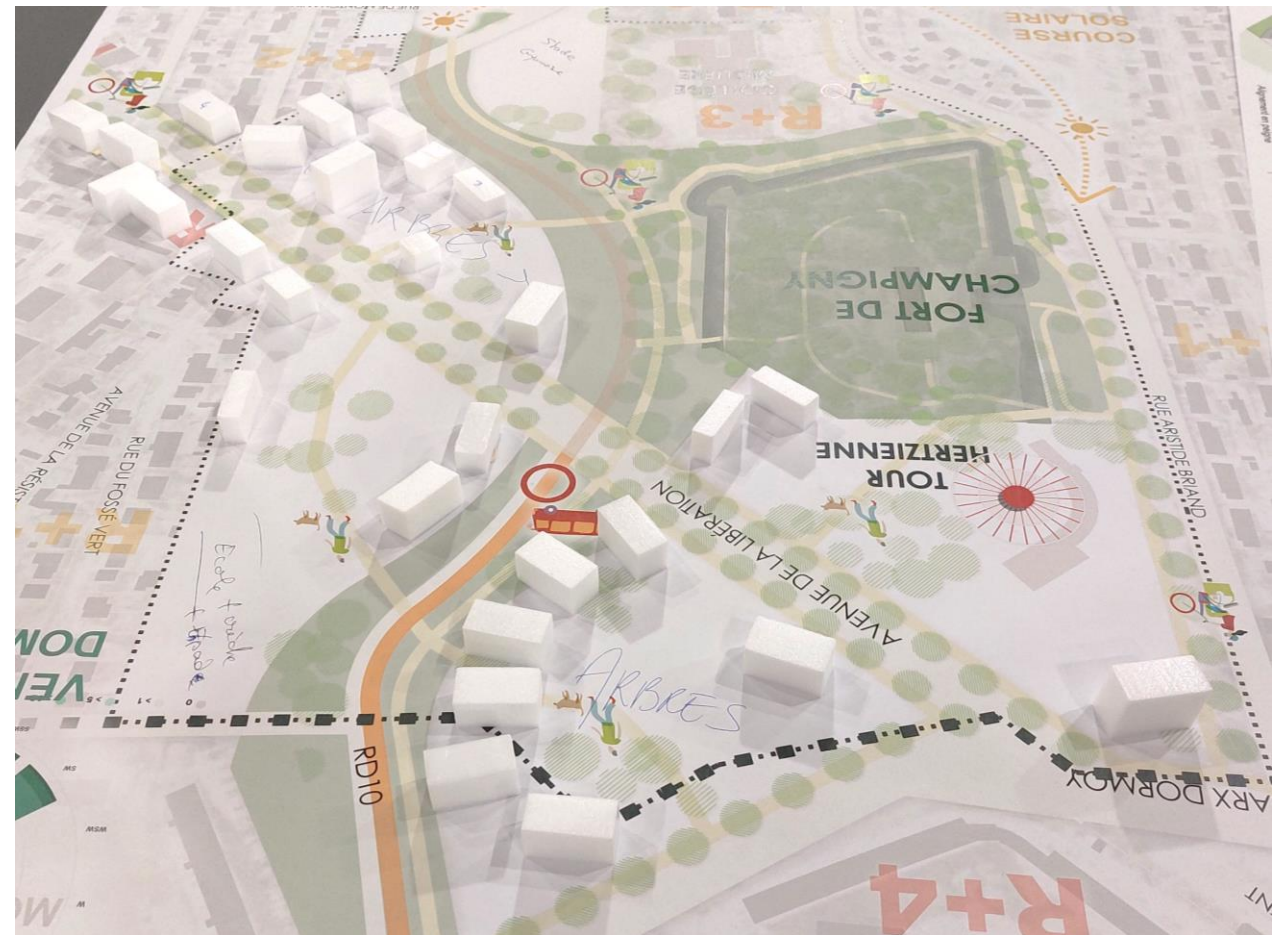
RENDU BRUT DES PRODUCTIONS PAR TABLES

Les propos suivants ont été recueillis lors des travaux par tables. Les propos n'ont pas été modifiés, ni dans le fond ni dans la forme, mais ont été complétés sous la forme des « éléments d'explication complémentaires » issus de prises de notes et de la présentation réalisée durant la restitution.



TABLE 1





Ce groupe a travaillé autour du corridor écologique.

1. Retour sur les informations données et la présentation

Table n°1

Echangez entre vous et dites-nous ce qui vous a surpris lors de la présentation, ce qui vous a inquiété, ce que vous avez apprécié ... Sur chacune des thématiques abordées



10min

Sur fiche de contribution

LES ENJEUX ENVIRONNEMENTAUX

Notez ici ce qui vous a surpris lors de la présentation, ce que vous avez trouvé intéressant et ce que vous avez apprécié

Intéressants : préoccupation des écosystèmes (mosaïque) > respect faune/flore
Positif : le « bâti bien intégré à nature » - rapport important

Notez ici ce qui vous a inquiété (et pourquoi), ou ce qui semblait manquer dans la présentation et vos questionnements

Est-ce que les intentions = réalité ?
Les grandes idées qui émanent de nos concertations risquent de ne pas voir le jour // finances ??
Eviter la concentration d'immeubles (R+2 à R+4) > éviter « cités »
Le projet étant à long terme > ce qui est décidé cette année sera-t-il cohérent avec les futures exigences, besoins... ?
Où se situera « la maison de l'animal » ?

LES PREMIERES REFLEXIONS SUR LES ESPACES PUBLICS

Notez ici ce qui vous a surpris lors de la présentation, ce que vous avez trouvé intéressant et ce que vous avez apprécié

Intéressants : préserver les zones pavillonnaires malgré les quotas imposés (logement collectifs) Merci M. le Maire
Faire de ce site un lieu qualitatif (environnement végétalisé), humain
Placer la vie des citoyens au centre des préoccupations pourvu que cela ne soit pas « qu'un rêve »
Pour éviter des « intrusions » non souhaitées > installer des rochers sur friches

Notez ici ce qui vous a inquiété (et pourquoi), ou ce qui semblait manquer dans la présentation et vos questionnements

La ZAC (non soumise au PLU) > quelles autres règles ?
Les promoteurs immo privés (soumis au PLU) sont de + en + nombreux à Chennevières, que restera-t-il ? (zones pavillons rachetées par promoteurs), on risque de perdre notre qualité de vie que beaucoup nous envie
Durant les travaux : grandes perturbations circulations
Y aura-t-il place pour « agriculture urbaine » ?

2. Le rapport entre les bâtiments et les espaces publics

Table n°1

Après avoir analysé les documents à votre disposition et échangé entre vous, dites-nous en plus sur le rapport à l'espace public dans les futures constructions et ce qui permettrait d'apporter une meilleure qualité de vie à tous les habitants (actuels et futurs).

Pour cela, vous disposez d'un plan avec un secteur de travail identifié et des volumes-types d'immeubles en 3D pour tester et échanger sur les positionnements, les cœurs d'ilots, les circulations, les vues...

Une fois les grands principes testés en maquette, indiquez les principes choisis sur le plan au feutre.

Vous avez une planche de schémas de principes, afin de vous permettre de visualiser le résultat. Notez sur le plan vos choix, vous pouvez les préciser ici également.



40min

Sur fiche de contribution et plan

Les documents à disposition:

- Images de référence et schémas de principes
- Plan et volumes-types bâtiments

Pour les espaces extérieurs des immeubles, quelles préconisations ? Extérieurs privatifs (balcon, terrasses, RDJ), cœurs d'ilots végétalisés, traversants, publics ou privés, circulations,...

Terrasses ; cœur d'ilots végétalisés ; publics pas privés

Pour le rapport des futures constructions à la RD et au bâti existant, quelles préconisations ? Gestion des vis-à-vis, ensoleillement, pollution, proximité avec la route, rapport à la rue, les vues, bâtiments continus ou non...

Ensoleillement

Les éléments d'explication complémentaires de la table 1 (restitution orale)

- **Cette table a travaillé sur le corridor écologique.** Elle a souhaité laisser pour le moment la **hauteur des bâtiments évolutive**. Les bâtiments sont **espacés pour limiter le vis-à-vis**, pour **faire entrer la lumière**, permettre le **maximum de verdure**, élément qui permettra le maintien de la qualité de vie à Chennevières.
- Pour les participants, dans le futur quartier, **la hauteur des bâtiments diminue lorsqu'on se rapproche du pavillonnaire**. Les participants ont souhaité **éloigner les constructions du corridor** pour préserver la biodiversité.
- Une participante émet le souhait que ces **aménagements se fassent dans le cadre public et ne soit pas entièrement laissés aux mains des promoteurs immobiliers**, afin que les élus puissent contrôler les constructions.

TABLE 2





Ce groupe a travaillé autour de la RD4.

1. Retour sur les informations données et la présentation

Table n°2

Echangez entre vous et dites-nous ce qui vous a surpris lors de la présentation, ce qui vous a inquiété, ce que vous avez apprécié ... Sur chacune des thématiques abordées



10min

Sur fiche de
contribution

LES ENJEUX ENVIRONNEMENTAUX

Notez ici ce qui vous a surpris lors de la présentation, ce que vous avez trouvé intéressant et ce que vous avez apprécié

Intérêt pour la préservation de la faune et flore
Pour les immeubles végétalisés
Pour les espaces verts publics

Notez ici ce qui vous a inquiété (et pourquoi), ou ce qui semblait manquer dans la présentation et vos questionnements

Le bruit pendant et après la construction
La densité de circulation
La gêne causée par les camions lors des constructions pour la faune et flore et les humains

LES PREMIERES REFLEXIONS SUR LES ESPACES PUBLICS

Notez ici ce qui vous a surpris lors de la présentation, ce que vous avez trouvé intéressant et ce que vous avez apprécié

Prise en compte de la demande des commerces, école, gymnase... aire de jeux, crèche

Notez ici ce qui vous a inquiété (et pourquoi), ou ce qui semblait manquer dans la présentation et vos questionnements

Comment va être organisée la circulation des véhicules?

2. Le rapport entre les bâtiments et les espaces publics

Après avoir analysé les documents à votre disposition et échangé entre vous, dites-nous en plus sur le rapport à l'espace public dans les futures constructions et ce qui permettrait d'apporter une meilleure qualité de vie à tous les habitants (actuels et futurs).

Pour cela, vous disposez d'un plan avec un secteur de travail identifié et des volumes-types d'immeubles en 3D pour tester et échanger sur les positionnements, les cœurs d'ilots, les circulations, les vues...

Une fois les grands principes testés en maquette, indiquez les principes choisis sur le plan au feutre.

Vous avez une planche de schémas de principes, afin de vous permettre de visualiser le résultat. Notez sur le plan vos choix, vous pouvez les préciser ici également.

Table n°2



40min

Sur fiche de contribution et plan

Les documents à disposition:

- Images de référence et schémas de principes
- Plan et volumes-types bâtiments

Pour le rapport des futures constructions à la RD et au bâti existant, quelles préconisations ? Gestion des vis-à-vis, ensoleillement, pollution, proximité avec la route, rapport à la rue, les vues, bâtiments continus ou non...

Petits immeubles près des pavillons

Pas d'immeubles dans le même sens

Pas trop près de la route

Positionner les bâtiments de façon à ce que chaque appartement ait le soleil

Les éléments d'explication complémentaires de la table 2 (restitution orale)

- **Le groupe a travaillé sur la rue de la Libération** : ils ont été vigilants à l'orientation des bâtiments de façon à **ne pas tous les positionner plein Sud, et préfèrent des orientations en quinconce.**
- Du côté des pavillons, ils imaginent des **petites hauteurs pour limiter le vis-à-vis.**
- A l'inverse, ils préconisent des **hauteurs plus importantes du côté droit de la route D4**, constructions qui pourraient être **traversantes, pour bénéficier du calme** d'un côté.
- En face de ces constructions, les participants pensent à **l'installation de commerces et à l'aménagement de jardins.**

TABLE 3





Ce groupe a travaillé autour du corridor écologique.



1. Retour sur les informations données et la présentation

Table n°3

Echangez entre vous et dites-nous ce qui vous a surpris lors de la présentation, ce qui vous a inquiété, ce que vous avez apprécié ... Sur chacune des thématiques abordées



10min

Sur fiche de contribution

LES ENJEUX ENVIRONNEMENTAUX

Notez ici ce qui vous a surpris lors de la présentation, ce que vous avez trouvé intéressant et ce que vous avez apprécié

C'est bien de garder de nombreux espaces verts
Le principe de la mosaïque de végétation est bien

Notez ici ce qui vous a inquiété (et pourquoi), ou ce qui semblait manquer dans la présentation et vos questionnements

On n'a pas abordé les difficultés de concertation

LES PREMIERES REFLEXIONS SUR LES ESPACES PUBLICS

Notez ici ce qui vous a surpris lors de la présentation, ce que vous avez trouvé intéressant et ce que vous avez apprécié

Notez ici ce qui vous a inquiété (et pourquoi), ou ce qui semblait manquer dans la présentation et vos questionnements

EHPAD ?
Crèche ?

2. Le rapport entre les bâtiments et les espaces publics

Table n°3

Après avoir analysé les documents à votre disposition et échangé entre vous, dites-nous en plus sur le rapport à l'espace public dans les futures constructions et ce qui permettrait d'apporter une meilleure qualité de vie à tous les habitants (actuels et futurs).



40min

Sur fiche de contribution et plan

Pour cela, vous disposez d'un plan avec un secteur de travail identifié et des volumes-types d'immeubles en 3D pour tester et échanger sur les positionnements, les cœurs d'ilots, les circulations, les vues...

Une fois les grands principes testés en maquette, indiquez les principes choisis sur le plan au feutre.

Vous avez une planche de schémas de principes, afin de vous permettre de visualiser le résultat. *Notez sur le plan vos choix, vous pouvez les préciser ici également.*

Les documents à disposition:

- Images de référence et schémas de principes
- Plan et volumes-types bâtiments

Pour les espaces extérieurs des immeubles, quelles préconisations ? Extérieurs privatifs (balcon, terrasses, RDJ), cœurs d'ilots végétalisés, traversants, publics ou privés, circulations,...

Zone 1 : R+4 et R+6 car proche R+4 et R+8 de Champigny, peu d'immeubles > espaces verts en cœur d'ilots

Zone 2 : R+2 car proximité des pavillons et de l'école > jardins privatifs sur venelle

Zone 3 : R+2 et R+4 : faisant face au fort de Champigny

Zone 4 : R+2 et R+4 : en retrait du corridor

Zone 5 : R+5 (vers Montchanin) > des jardins partagés

Les éléments d'explication complémentaires de la table 3 (restitution orale)

- L'idée du groupe était « **d'habiller** » le corridor.
- Ils ont localisé et priorisé les **immeubles de R+4 et R+6 à proximité de Champigny**, le quartier proche du rond-point et de la tour hertzienne. Ils ont imaginé des **espaces verts de type collectifs en cœur d'îlot**.
- Plus à l'Est au niveau de la rue du Fossé vert, **près de l'école, ils ont préféré des immeubles de taille homogène**, de R+2 en moyenne.
- **Proche du corridor** ils envisagent des hauteurs variant **de R+2 à R+4** et également plus au Sud du futur quartier.
- Dans la zone pavillonnaire actuelle, les participants ont voulu limiter les hauteurs à du R+2 et mettre en place des jardins partagés.

TABLE 4





Ce groupe a travaillé autour de la RD4.



1. Retour sur les informations données et la présentation

Table n°4

Echangez entre vous et dites-nous ce qui vous a surpris lors de la présentation, ce qui vous a inquiété, ce que vous avez apprécié ... Sur chacune des thématiques abordées



10min

Sur fiche de
contribution

LES ENJEUX ENVIRONNEMENTAUX

Notez ici ce qui vous a surpris lors de la présentation, ce que vous avez trouvé intéressant et ce que vous avez apprécié

C'est pas mal, primordial de préserver la faune et la flore
Nous sommes rassurés que des arbres soient plantés par rapport au réchauffement climatique
Positif de voir de la végétation depuis l'avenue de la Libération

Notez ici ce qui vous a inquiété (et pourquoi), ou ce qui semblait manquer dans la présentation et vos questionnements

Le trafic de la RD par rapport aux futurs habitants
Peut-on végétaliser la tour ?

LES PREMIERES REFLEXIONS SUR LES ESPACES PUBLICS

Notez ici ce qui vous a surpris lors de la présentation, ce que vous avez trouvé intéressant et ce que vous avez apprécié

Jardins partagés à proximité des écoles, collèges pour sensibiliser les générations à l'évolution du changement climatique, pour créer la cohésion sur les sujets liés à la biodiversité

Notez ici ce qui vous a inquiété (et pourquoi), ou ce qui semblait manquer dans la présentation et vos questionnements

Créer un jardin partagé pour une cohésion entre les habitants

2. Le rapport entre les bâtiments et les espaces publics

Après avoir analysé les documents à votre disposition et échangé entre vous, dites-nous en plus sur le rapport à l'espace public dans les futures constructions et ce qui permettrait d'apporter une meilleure qualité de vie à tous les habitants (actuels et futurs).

Pour cela, vous disposez d'un plan avec un secteur de travail identifié et des volumes-types d'immeubles en 3D pour tester et échanger sur les positionnements, les cœurs d'ilots, les circulations, les vues...

Une fois les grands principes testés en maquette, indiquez les principes choisis sur le plan au feutre.

Vous avez une planche de schémas de principes, afin de vous permettre le visualiser le résultat.
Notez sur le plan vos choix, vous pouvez les préciser ici également.

Table n°4



40min

Sur fiche de contribution et plan

Les documents à disposition:

- Images de référence et schémas de principes
- Plan et volumes-types bâtiments

Pour les espaces extérieurs des immeubles, quelles préconisations ? Extérieurs privatifs (balcon, terrasses, RDJ), cœurs d'ilots végétalisés, traversants, publics ou privés, circulations,...

Avoir des promenades entre les bâtiments

Prévoir des balcons pour profiter du côté jardin

Pour le rapport des futures constructions à la RD et au bâti existant, quelles préconisations ? Gestion des vis-à-vis, ensoleillement, pollution, proximité avec la route, rapport à la rue, les vues, bâtiments continus ou non...

Avoir un retrait pour les logements par rapport à l'avenue

Bâtiments plus petits le long des quartiers déjà existants

Bâtiments R+6 devant la tour hertzienne pour la dissimuler et végétaliser les bâtiments

Eviter un maximum les vis-à-vis intrusifs

Les éléments d'explication complémentaires de la table 4 (restitution orale)

- Pour les espaces extérieurs, les participants ont imaginé la **possibilité d'avoir une promenade entre les différents bâtiments** et de prévoir des **balcons pour profiter du côté jardin**.
- Ils aimeraient qu'il y ait un **retrait entre les logements et l'avenue** et envisagent de favoriser de **petites constructions**. **Les bâtiments les plus hauts sont positionnés par les participants autour de la tour hertzienne**. Ils souhaitent que ces derniers **soient végétalisés**, ainsi que la tour TDF idéalement. **Le vis-à-vis intrusif doit être évité** selon eux. Il serait aussi préférable que la **construction de balcons se fasse côté jardin**.
- **Les participants ont dessiné deux parcours**. Une participante relate son expérience quant au fait qu'il n'est **pas toujours facile selon elle d'atteindre la Marne**, même en habitant à proximité, car cela nécessite de passer par les voies ferrées. Cette habitante a tracé le trajet qu'elle emprunte et a imaginé qu'un jogger du quartier passerait par la voie verte pour traverser les quartiers résidentiels et rejoindre la Marne. Elle a pensé à la **mise en place de passages piétons et ralentisseurs autour**. De plus, les participants ont imaginé qu'il y aurait des arrêts et qu'il serait possible de les traverser.
- Le deuxième parcours dessiné en orange **correspond au parcours que pourraient emprunter les habitants qui promèneraient leur chien**.

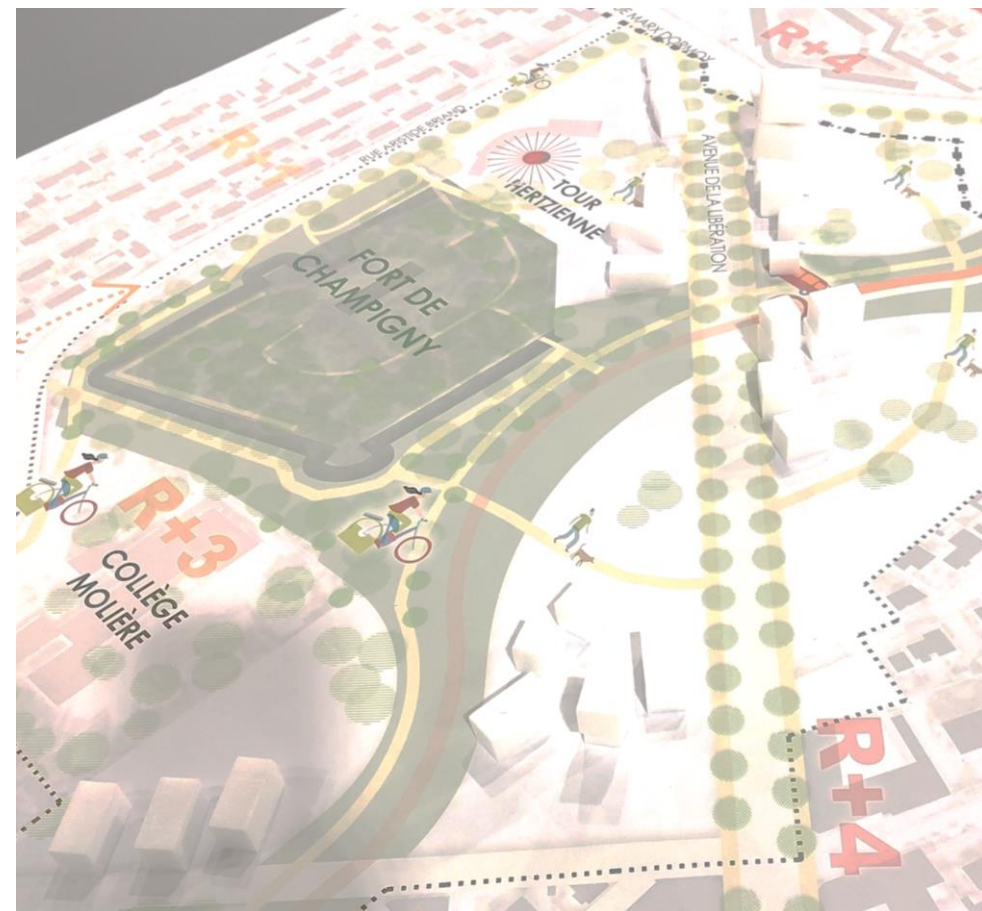
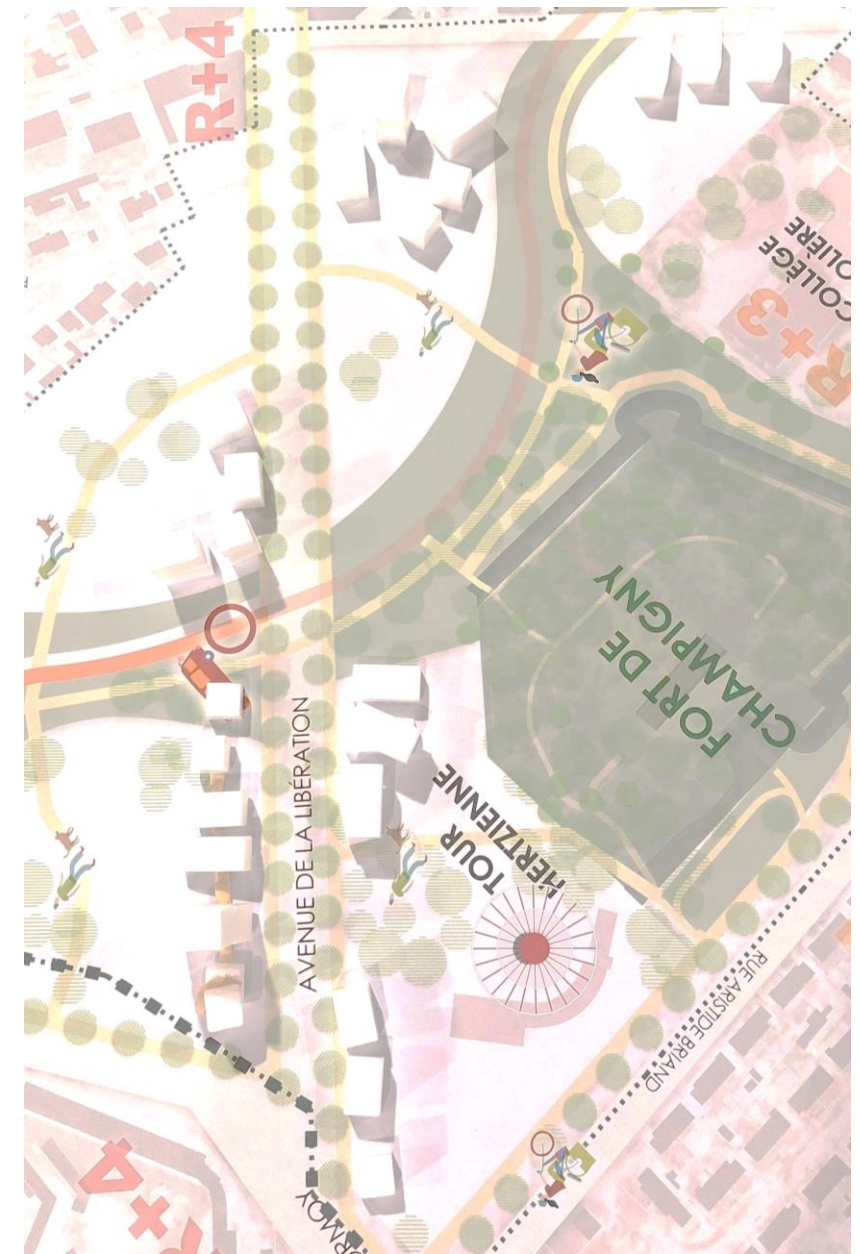


Vous pouvez apporter des précisions

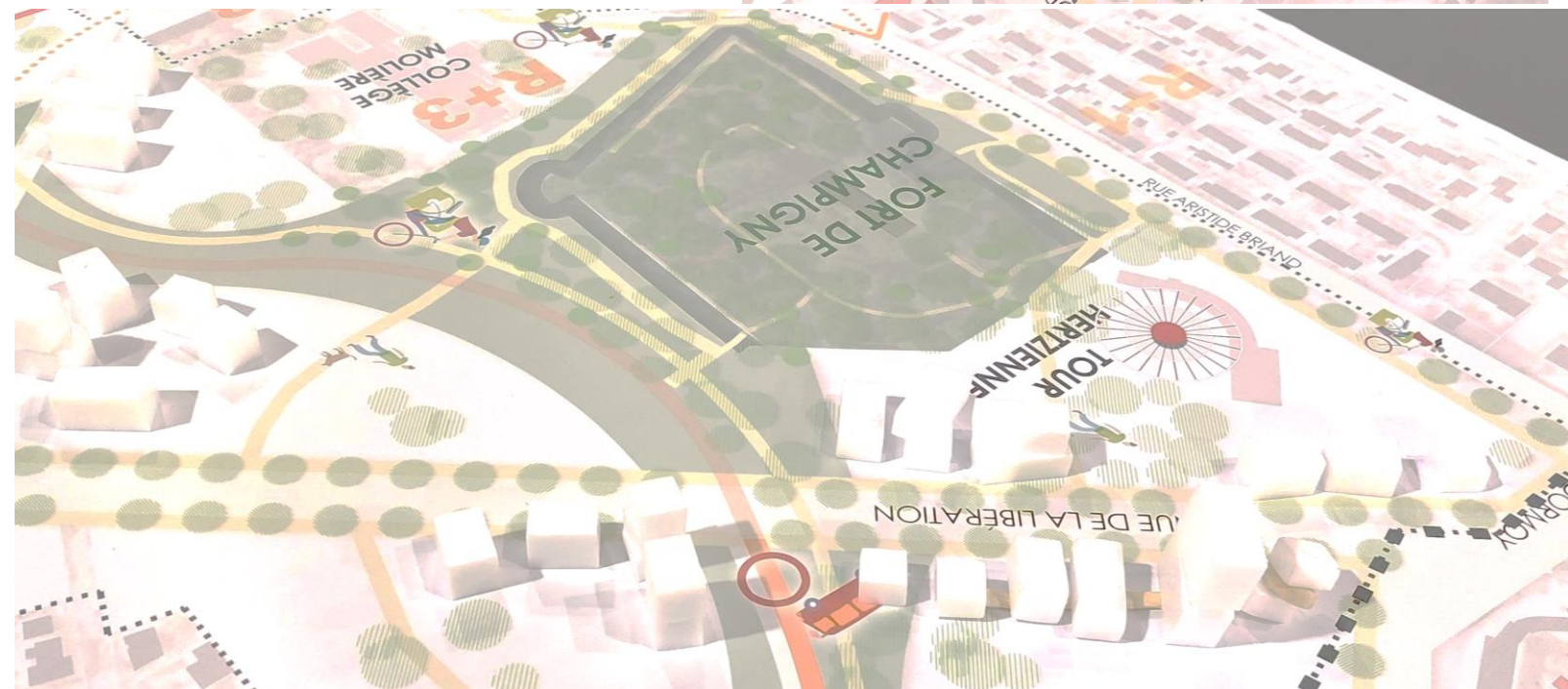
Pour aller à la Marne il faut passer sous la voie ferrée (ce chemin y passe) et passe par la voie verte le long de l'Altival

TABLE 5





Ce groupe a travaillé autour de la RD4.



Les éléments d'explication complémentaires de la table 5 (restitution orale)

- Le groupe a proposé d'avoir un **marqueur fort en entrée de ville** au niveau de la rue de la Libération. Pour les participants, quand on parle de **cette zone**, on l'associe souvent à **Champigny**, alors que ce sont des emprises qui appartiennent à Chennevières. Ce quartier se nomme Paris-Chennevières, autrement dit « la route qui mène vers Paris ». **Le quartier de Paris le plus proche de Chennevières étant Porte de Bercy, Cour Saint Emilion etc., la table a donc souhaité faire le lien avec une tour signale dont la hauteur en nombre d'étages est à réfléchir.** Cette tour pourrait être constituée de logements, de chambres d'hôtel et jouerait un rôle de marqueur.
- Au niveau de **l'avenue de la Libération**, l'idée est d'avoir **plus d'espace, d'élargir les trottoirs** et de les **végétaliser par endroit**. Les participants ont imaginé des **pistes cyclables, des arbres** qui borderaient l'avenue. Les **immeubles formeraient une sorte de corridor qui habillerait cette avenue**. Les allées construites pour les piétons viendraient alors **traverser les îlots d'immeubles**.

Quartier du Fort



ANALYSE TRANSVERSALE DE L'ATELIER D'APPROFONDISSEMENT

L'analyse suivante a vocation à faire la synthèse des différents points soulevés par les équipes lors de l'atelier. Elle ne vient pas remplacer la lecture des contributions brutes et de leurs spécificités (notamment en matière d'implantation des différents éléments) mais la compléter en relevant les points saillants et les éléments faisant consensus.



Retour sur les informations données et la présentation : FOIRE AUX QUESTIONS

Les questions relatives aux équipements

- *Question* : Où se situera « la maison de l'animal » ?
- *Question*: Est-il prévu un EHPAD ?
- *Question* : Une Crèche ?

Les questions relatives aux mobilités

- *Question* : Durant les travaux : comment seront gérées les grandes perturbations circulations?
- *Question*: Comment va être organisée la circulation des véhicules?

Autres questions

- *Question* : Peut-on végétaliser la tour ?
- *Question*: Y aura-t-il la place pour de « l'agriculture urbaine » ?

Les questions relatives au PLU et documents règlementaires

- *Question* : La ZAC (non soumise au PLU) > quelles autres règles s'appliquent ?
- *Question*: Les promoteurs immobiliers privés (soumis au PLU) sont de plus en plus nombreux à Chennevières, que restera-t-il ? Comment les contraindre?

Les questions relatives projet et à la prise en compte des propositions

- *Question* : Le projet étant à long terme > ce qui est décidé cette année sera-t-il cohérent avec les futures exigences, besoins... ?
- *Question*: Les grandes idées qui émanent de nos concertations risquent de ne pas voir le jour en fonction des finances ??



Le rapport entre les bâtiments et les espaces publics

Concernant la RD / route de la libération

- Les participants ont en majorité positionné les bâtiments **en retrait de l'avenue, espacés entre eux voire en quinconce** – l'idée est de **limiter les vis-à-vis et maximiser l'ensoleillement avec des angles différents, des logements traversants, ...**
- Une table a au contraire voulu « **habiller** » cet axe (**d'avantage végétalisé et avec des trottoirs plus larges et pistes cyclables toutefois**) et a positionné **les bâtiments le long de la rue (continuité) et plus proches**
- **Des hauteurs qui restent dans l'ensemble relativement basses** (lien qualité de vie / pavillonnaire), **d'autant plus à proximité de l'existant et du pavillonnaire** ; **possibilité de monter plus haut le long de la RD** selon les équipes / espaces, notamment à proximité de la tour hertzienne : **pour certains pour la masquer** (+ notion de végétalisation des bâtiments), pour d'autres pour **créer un « signal » d'entrée de ville avec une tour d'habitation et/ou hôtel ...**

Concernant le corridor écologique

- Des **bâtiments espacés** (vis-à-vis, verdure, ensoleillement ...), pour certains qui **habillent le corridor**, pour d'autres **plus en retrait pour préserver la biodiversité**
- **Bâtiments plus bas vers le pavillonnaire**, pour certains **possibilité de hauteurs plus importantes** en allant vers Champigny/tour TDF

De façon générale

- Des bâtiments **plus bas vers le pavillonnaire et l'existant (R+2)**
- Ils imaginent **plutôt des îlots traversants, ouverts, avec des jardins** (espaces végétalisés ou jardins partagés pour certains), **espaces de calme et respiration**
- **Balcons donnant sur jardins, terrasses ..**

Les mises en situation des parcours piétons

- 1 table a réfléchi au **trajet d'un joggeur allant sur les bords de Marne**, en identifiant **un passage sous le chemin de fer** (hors quartier), **et un trajet le long de l'Altival** dans le futur quartier.
- Sur le quartier, 2 tables ont proposé un trajet, l'une d'entre elle a insisté sur **le besoin de passages piétons et de ralentisseurs**

