



לקוטי שיחות  
PROJECT  
LIKKUTEI  
SICHOS



# סמיכות פרשת המרגלים למרים

## שלה

פרויקט ליקוטי שיחות

חלק יח, שלה' א'

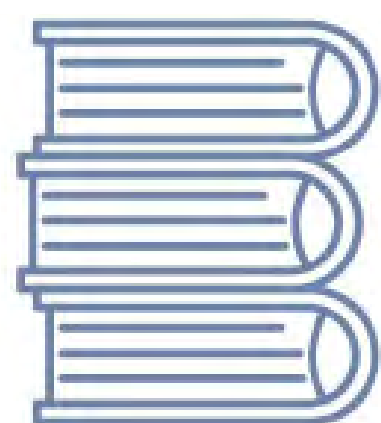
© כל הזכויות שמורות לאביטה - אין להעתיק, לערוך או לתרגם!

# זכויות יוצרים

כל הזכויות שמורות ל-'אביטה'  
אין לשכפל, להעתיק, לערוך, לחתוך,  
לתרגם, לצלם, להקליט או לאחסן  
במאגר מידע שיטעון זה או חלקו.

# השיעור יוצא לאור בסיוע ארגון

## 'פרויקט ליקוטי שיחות'



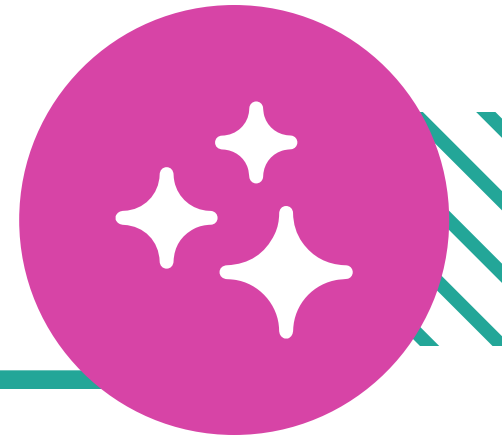
לקוטי שיחות  
PROJECT  
LIKKUTEI  
SICHOS



# הקדמה



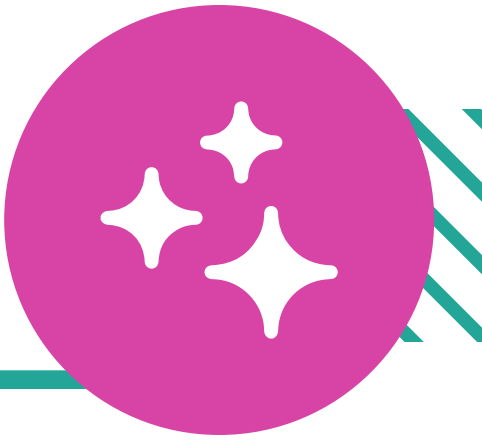
## הקדמה



פרשת שלח פותחת בתיאור שילוח המרגלים על ידי משה רבינו.  
משימתם הייתה לבדוק את חוזקה של ארץ כנען,  
ולבחון מה היא הדרך היעילה ביותר לכבוש אותה.



# הקדמה



כאשר חזרו המרגלים מהמסע הם תיארו לבני ישראל את המצב כך:

”עַז הָעַם, וְהַעֲרִים בְּצָרוֹת גְּדוֹלוֹת מְאֹד...

לֹא נוֹכַל לַעֲלוֹת אֶל הָעָם כִּי חָזַק הוּא מִמֶּנּוּ.” (יג, כח)

במלים פשוטות: אין ביכולתנו לכבוש את הארץ.

חטא המרגלים הביא לכך שבני ישראל

נשארו במדבר 40 שנה ומרבית הדור מת במדבר.





רש"י



**רש"י** בפירושו על הפסוק הראשון בפרשה שואל על סמיכות פרשת המרגלים לפרשת מרים. מרים הנביאה דיברה לשון הרע על משה רבינו ומיד לאחר מכן מסופר על חטא המרגלים. על כך עונה רש"י: 'לפי שלקתה על עסקי דיבה שדברה באחיה, ורשעים הללו ראו ולא לקחו מוסר'.



# מה השאלות שעולות מפירוש רש"י?





## השאלה המרכזית

?

א'

פרשת המרגלים התרחשה מיד יום למחרת סיום עונשה של מרים – שבעת ימי ההסגר מחוץ למחנה.  
מדוע שואל רש"י על סמיכות הפרשות אם כך קרו הדברים?

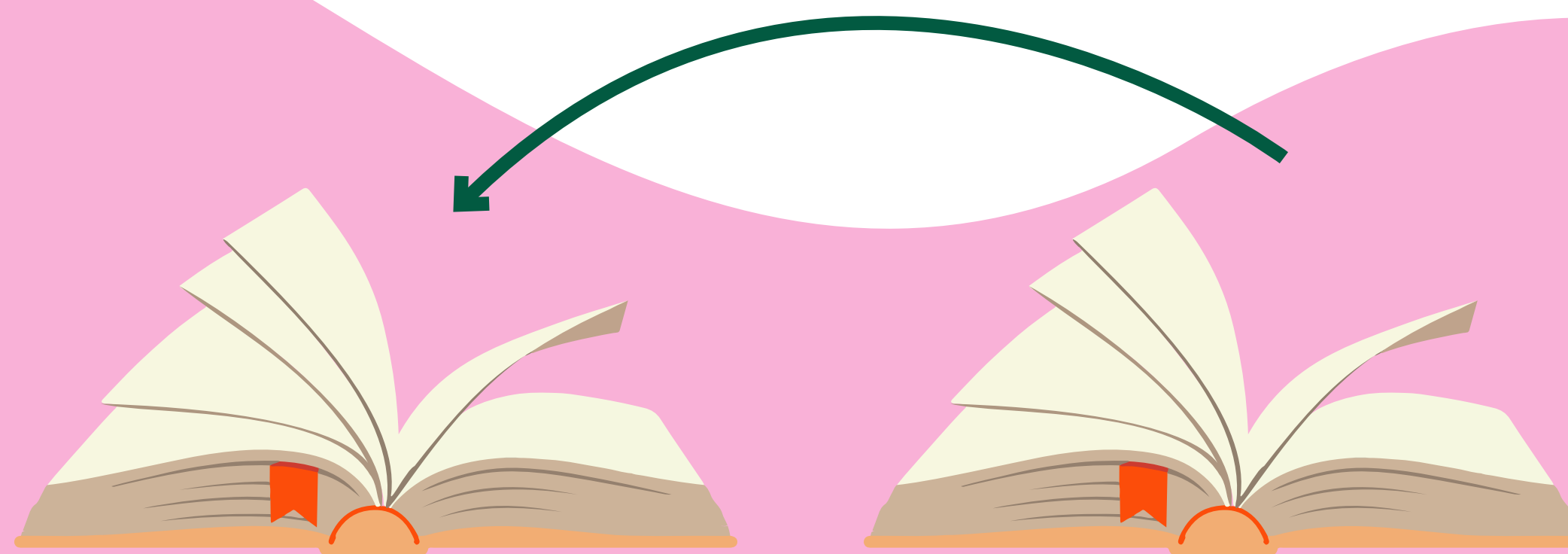
פרשת  
המרגלים

סיום עונשה  
של מרים

# שאלות ?

ב'

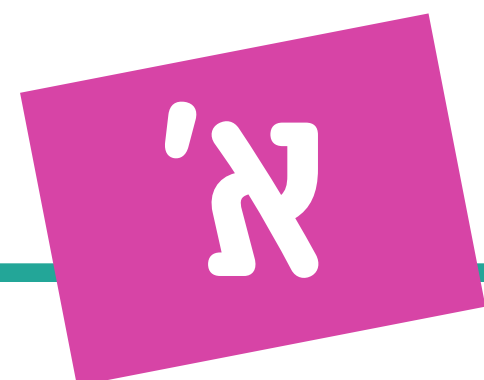
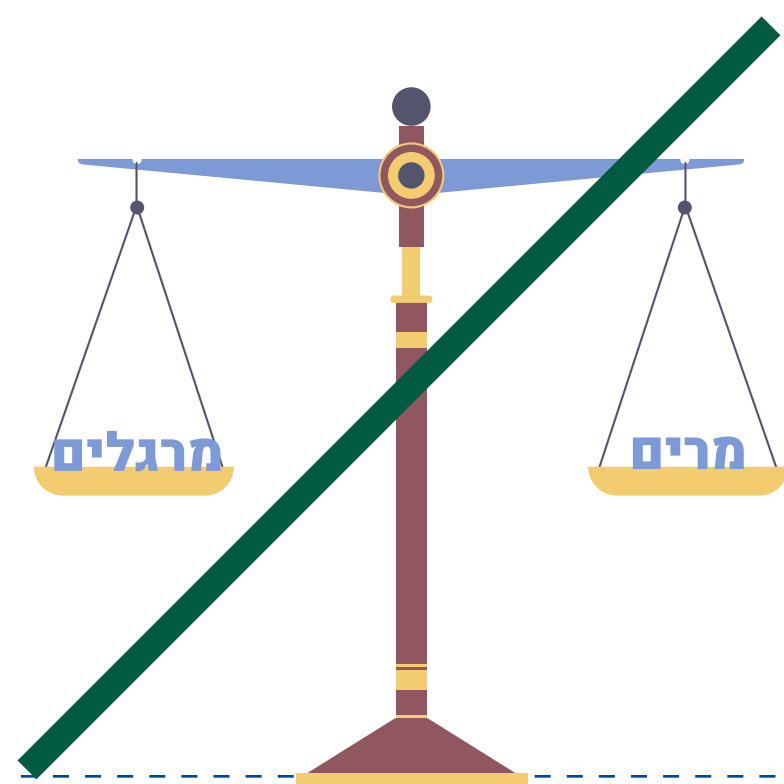
מה ניתן ללמוד מפירוש רש"י  
על סמיכות הפרשות ?





# הביאור





# הביאור

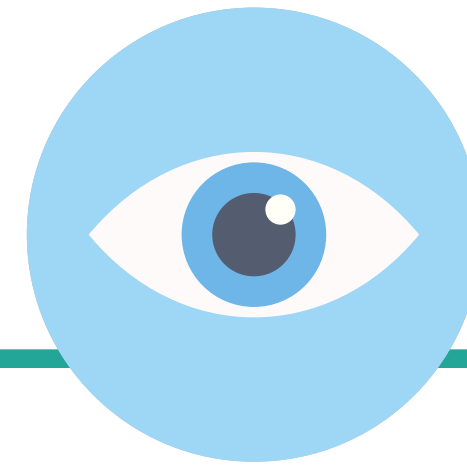


## מדוע שואל רש"י על סמיכות הפרשות אם נך קרו הדברים?

כאשר לומדים את פרשת מרים ופרשת המרגלים בזו אחר זו, ובשתיהן מדובר על לשון הרע, ניתן לטעות ולחשוב ח"ו שמרים והמרגלים הם באותה דרגה. במקרים דומים כדי למנוע זאת התורה מפרידה בין שתי פרשיות על ידי ענין אחר, אך כאן הפרשות סמוכות ולכן רש"י שואל זאת.



הביאור



## מה ניתן ללמוד מפירוש רש"י על סמיכות הפרשות?

רש"י מסביר שסמיכות הפרשיות מסבירה לנו את גודל חטאם של המרגלים.  
על אף שסדר האירועים היה קרוב מאוד לא למדו המרגלים ממרים.  
ומדייק רש"י בפירושו:

**א. 'ראו' –** לא רק שהם שמעו על המאורע של מרים, אלא **ראו** בפועל מה שקרה לה.

**ב. 'ולא לקחו מוסר' –** המוסר היה כל כך פשוט שלא היה צריך להתעמק

אלא פשוט **לקחת** מוסר.

# הביאור

ב'

## מה ניתן ללמוד מפירוש רש"י על סמיכות הפרשות?

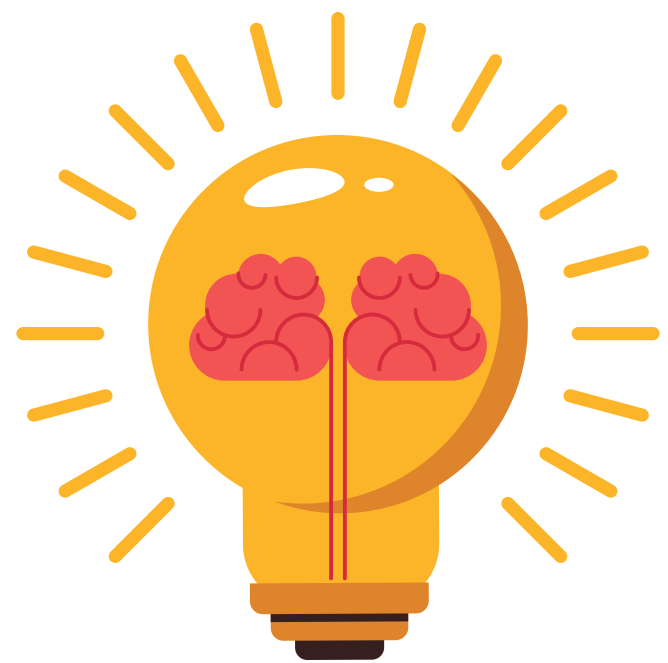
מסמיכות הפרשות ניתן גם להבין שיש נקודות דמיון בין **מעשה** מרים למעשה המרגלים:

**1. החטא –** עסקי דיבה. מרים והמרגלים אמרו את האמת,

אך שניהם התעסקו ודיברו באריכות על היפך הטוב

במקום לומר זאת בקיצור או בחשאי.





ב'

## מה ניתן ללמוד מפירוש רש"י על סמיכות הפרשות?

**2. הערכה לא נכונה – מרים והמרגלים לא העריכו נכון את מעלת הזולת הנעלה יותר.**

- **מרים –** לא הבינה את גודל מעלתו של משה ולכן אמרה "גם בנו דיבר ה".

כלומר היא לא העריכה נכון את גדולת משה, ולכן הקב"ה הסביר לה עד כמה דרגתו של משה גבוהה.

- **המרגלים –** חשבו שהם נבחרו על פי ה', ולכן הם הרגישו שלא יתכן שמישהו יודע

או מבין טוב יותר מהם. מכאן הם אמרו את מסקנתם שלא נתבקשו, מתוך מחשבה

שהם יכולים להחליט לכל בני ישראל (כולל משה ואהרון) אם יוכלו להיכנס לארץ או לא.

## הביאור



ב'

## מה ניתן ללמוד מפירוש רש"י על סמיכות הפרשות?

רש"י מדגיש שעל אף שנראה שיש דמיון בין המאורעות והמרגלים היו צריכים ללמוד ממרים, **הם אינם באותה דרגה כלל.**

לכן רש"י כותב על המרגלים בפירושו '**רשעים** הללו',  
מה שאין כן מרים שזכתה שהקב"ה ציווה שכל העם יחכה לה  
לפני שממשיך במסע – "כבוד חלק לה המקום".

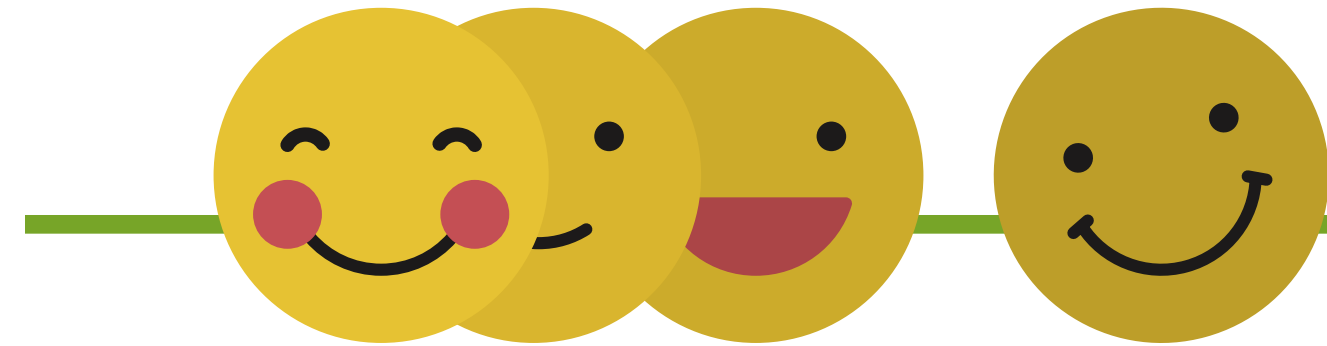






# ההוראה לחיים

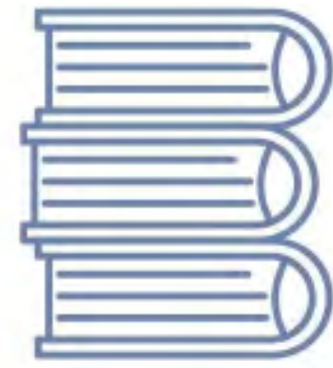




## ההוראה לחיים



בסופו של דבר, סמיכות הפרשיות עלולה להביא לטעות שמרים דומה למרגלים. ולמרות זאת, משה רבינו כתב והסמיך את הפרשיות, כדי לנסות ולמנוע מהמרגלים לחטוא. לכן מדגיש רש"י "ולא לקחו מוסר" – כדי שנלמד לקחת מוסר מהתנהגות הזולת, ונמנע מטעויות דומות. בצורה הזו מעשינו יהיו טובים וישרים.



לקוטי שיחות  
PROJECT  
LIKKUTEI  
SICHOS

**"כל העניינים המסופרים בתורה  
(מלשון הוראה), מכילים בתוכם  
הוראות נצחיות לכל יהודי ויהודי  
בכל זמן, ובכל מקום."**

(שיחת ויגש, תשנ"ב)

