



לקוטי שיחות
PROJECT
LIKKUTEI
SICHOS



ההשפעה של מעשינו

ואתחנן

פרויקט ליקוטי שיחות

חלק יט, ואתחנן ג'

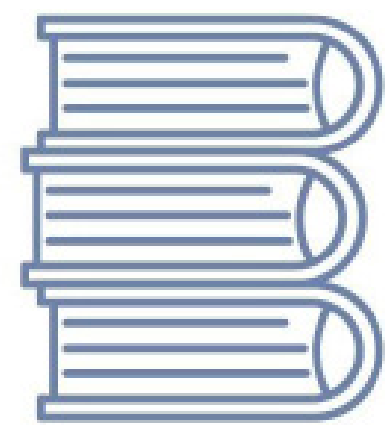
© כל הזכויות שמורות לאביטה - אין להעתיק, לערוך או לתרגם!

זכויות יוצרים

כל הזכויות שמורות ל-'אביטה'
אין לשכפל, להעתיק, לערוך, לחתוך,
לתרגם, לצלם, להקליט או לאחסן
במאגר מידע שיטעון זה או חלקו.

השיעור יוצא לאור בסיוע ארגון

'פרויקט ליקוטי שיחות'



לקוטי שיחות
PROJECT
LIKKUTEI
SICHOS



הקדמה



הקדמה

בפרשת השבוע ישנו פסוק: "וְעָשִׂיתָ הַיָּשָׁר וְהַטּוֹב בְּעֵינֵי ה' " (ו,יח)
וממנה נלמד הדין הנקרא "בר מצרא".

כאשר אדם מוכר שדה לזולתו, זכותו של "בר המצר" – השכן
שהשדה שלו גובלת לשדה הנמכרת לסלק את מי שקנה
את השדה ולקנות את השדה לעצמו, כדי שיהיה רצף לשדות שלו.
ובמילים אחרות לשכן יש זכות קודמת בקניית השדה לפני שאר הקונים.

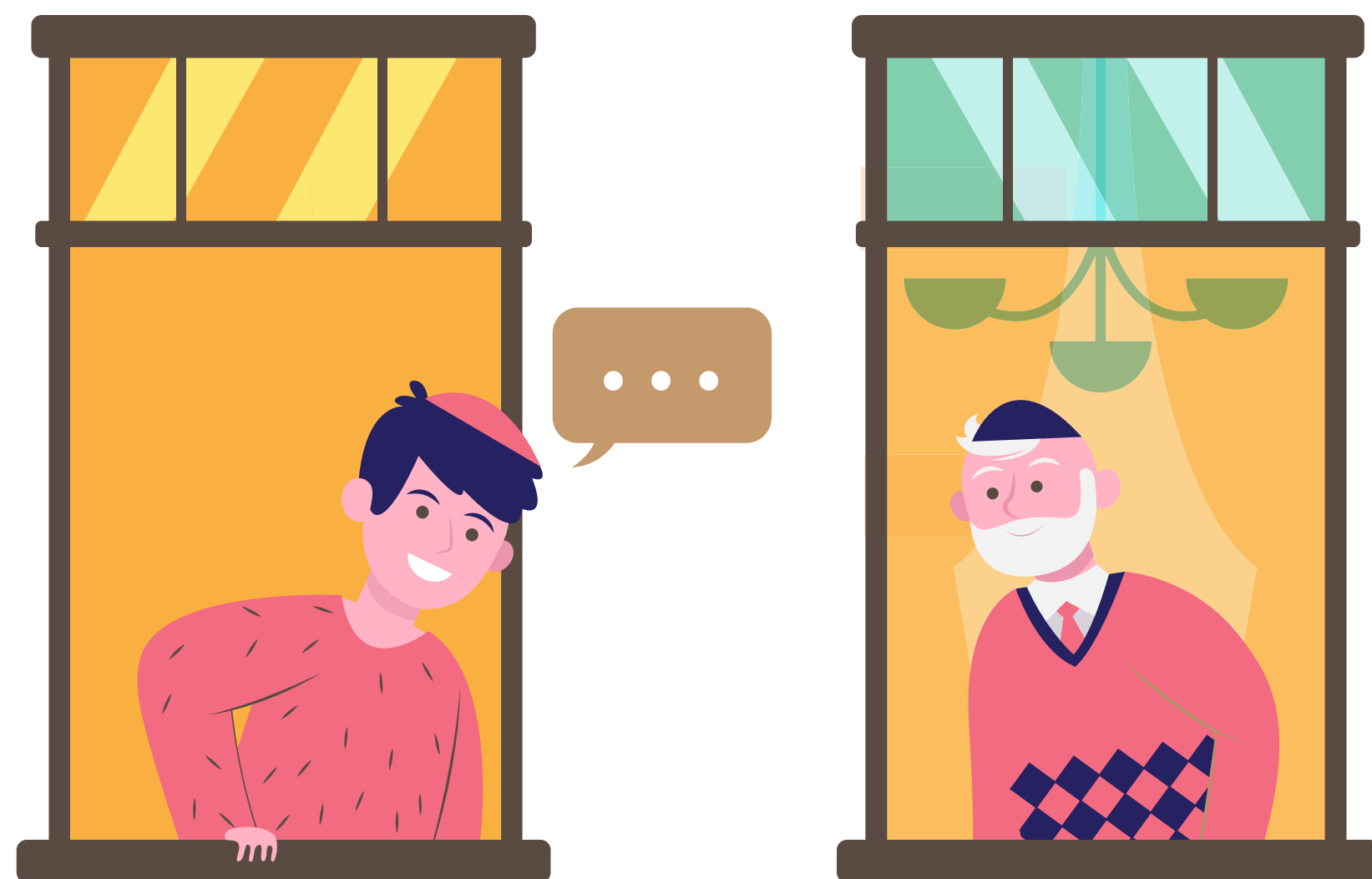


הקדמה



לדין "בר מצרא" יש משמעות כללית הנוגעת לנושאים נוספים
והיא: **האם שכנות יוצרת קשר עמוק** ופנימי בין השכנים

או שהקשר הוא חיצוני בלבד?
התשובה לשאלה זו מתבטאת
בשלושה היבטים כלליים:
עולם, שנה, נפש.



עולם בר מצוה

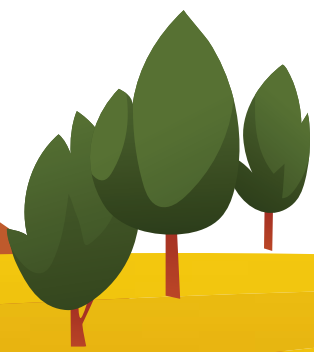


רש"י

עולם – בר מצוה



בנוגע לדין זה נחלקו רש"י והרמב"ם
האם הדין נובע מהשפעה חיצונית או פנימית?
רש"י – השכנות לא גרמה לקשר פנימי ושייכות לשדה,
אלא מסיבה הגיונית ששדות השכן יהיו ברצף
ולא מחולקת ורחוקות אחת מהשנייה.



רמב"ם

עולם – בר מצוה



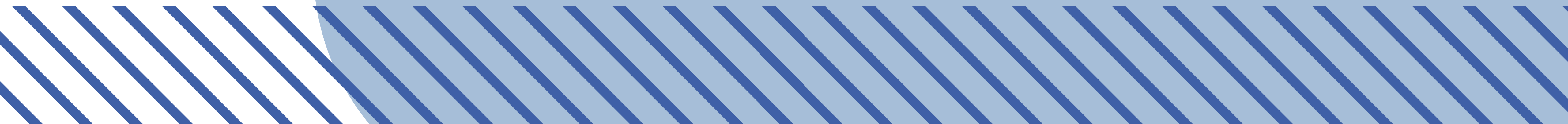
רמב"ם – השכנות גרמה לקשר פנימי,

כך שלבר-המצוה יש קניין מסוים בשדה שחנו
שגורמת לו לזכות קודמת בקניית השדה.





עולם בר מצוה





חז"ל

שנה – תוספת שבת



חז"ל קבעו שבכל יום שישי צריך יהודי לקבל את השבת
זמן קצר לפני כניסתה ובכך להוסיף מהחול על הקודש.

'השכנות בזמן' בתוספת השבת ניתנת להסבר בשני האופנים שהוזכרו:

- **באופן חיצוני** – הזמן אינו מתקדש בקדושת השבת,
אך 'השכנות' לשבת חלה על **האדם** בחובת ההכנה לשבת.
- **באופן פנימי** – הזמן שלפני ואחרי השבת משתנה
והופך להיות קדוש מעצם קדושת השבת.



נפש מורים בת ביילגה



נפש – מרים בת בילגה



בבית המקדש היו משפחות כהונה שהשתפו בעבודת הקודש.
במשפחת 'בילגה' היה בת בשם מרים שהתחתנה עם חייל יווני,
ובכניסתה לבית המקדש נהגה בחוסר כבוד במזבח.

בעקבות כך נתנו עונש למשפחה –
'טבעתה קבועה וחלונה סתומה'



רש"י

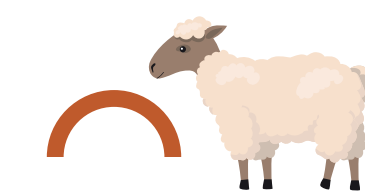
נפש – מרים בת בילגה



רש"י והרמב"ם מפרשים את העונש בצורה שונה:

א. רש"י

טבעתה קבועה – טבעת ברצפת העזרה כדי להכניס את צוואר הבהמה לשחיטה. טבעת משפחת בילגה הייתה קבועה כך שלא ניתן להכניס את הבהמה.



חלונה סתומה – תא לאחסון סכיני השחיטה.



רש"י

נפש – מרים בת בילגה



לדעת רש"י השפעת האדם על סביבתו היא **חיצונית**,
ולכן העונש למשפחת בילגה היה בדברים הקשורים
למרים, לנשים.

שחיטה כשרה בנשים ולכן המשפחה נענשה
על דברים הקשורים לעבודת נשים במקדש.





נפש – מרים בת בילגה

רמב"ם

ב. רמב"ם

טבעתה קבועה – טבעת הקבועה בקיר להפשטת הבהמה. 

חלונה סתומה – תא לאחסון בגדי הכהונה. 

השפעת האדם על סביבתו היא **פנימית** ומהותית, ולכן העונש הוא גם בעניינים שאין להם קשר למרים. לכן העונש היה בטבעת להפשטת העורות ובגדי הכהונה ששייכים לשאר המשפחה, לגברים.

כיצד אנו משפיעים על הסביבה ?





ההשפעה על הסביבה



לכל דבר בעולם יש השפעה על סביבתו.

😊 **השפעה חיובית** - "טוב לצדיק וטוב לשכנו".

😡 **השפעה שלילית** - "אוי לרשע ואוי לשכנו".

ההשפעה יכולה להיות ב-2 אופנים כפי שראינו ב-3 הדוגמאות:

- **השפעה חיזונית** – דעת רש"י
- **השפעה פנימית** – דעת הרמב"ם



ההוראה לחיים



ההוראה לחיים



"אוי לרשע" – סור מרע, שבירת הרע על ידי מרירות וכובד ראש.



על ידי העבודה הפרטית בקו זה יגרם "אוי לשכנו" –
ישבר הרע והטומאה של השכן, של כל העולם כולו.

"טוב לצדיק" – עשיית טוב, על ידי שמחה.



גם כאן התוצאה תהיה "טוב לשכנו" – הקדושה תתפשט לשכן,
לכל העולם כולו.

ההוראה לחיים



המטרת של שבירת הרע היא להגיע ל'עשה טוב' לגילוי אור.

בתשעת הימים של חודש אב אנחנו פועלים באופן של שבירת הרע – אוי לרשע. ומזה נעשה **מנחם**, ועד נחמה בכפליים – נחמו נחמו עמי. לאחר מכן מגיעים לחודש אלול, חודש הרחמים, אשר נמשך בו שפע לכל העולם מי"ג מידות הרחמים, כהכנה לכתיבה וחתימה טובה בראש השנה.



לקוטי שיחות
PROJECT
LIKKUTEI
SICHOS

**"כל העניינים המסופרים בתורה
(מלשון הוראה), מכילים בתוכם
הוראות נצחיות לכל יהודי ויהודי
בכל זמן, ובכל מקום."**

(שיחת ויגש, תשנ"ב)

