

# ROZBOR HOSPODAŘENÍ

## rok 2016



**DIVADLO POD PALMOVKOU**  
**Zenklova 34, 180 36 Praha 8 – Libeň**

Ředitel Mgr. Michal Lang  
Ekonomický náměstek Mgr. Jindřich Gregorini

## Premiéry roku 2016

### a) Údaje o datu premiéry v daném roce:

Tomáš Dianiška, Braňo Holiček: *Přísně tajné: Hrubá nemravnost*. Premiéra: 21. 1. 2016  
(Obnovená premiéra). Studio PalmOFF

Tomáš Dianiška: *MLčení bobříků*. Světová premiéra: 12. 2. 2016. Studio PalmOFF

Jonathan Littell, Daniel Majling: *Laskavé bohyně*. Česká premiéra: 26. 2. 2016

Sean O'Casey: *Náměsíčná komedie*. Česká premiéra: 12. 3. 2016

William Shakespeare: *Večer tříkrálový*. Premiéra: 29. 4. 2016

Molière: *Don Juan*. Premiéra: 21. 10. 2016

Tomáš Dianiška a kol.: *Mickey Mouse je mrtvý*. Premiéra: 4. 11. 2016  
(Obnovená premiéra). Studio PalmOFF

Henrik Ibsen: *Nora*. Premiéra: 16. 12. 2016

### b) Komentovaný dramaturgický záměr titulu a zhodnocení, zdali se naplnil:



**Dramaturgickým záměrem** bylo přenést úspěšnou jevištní féerii do prostoru Studia PalmOFF. Inscenace volně vychází z pozoruhodného a dojemného života geniálního britského matematika, logika a kryptoanalytika Alana Mathisona Turinga (23. června 1912-7. června 1954), který je považovaný za jednoho ze zakladatelů moderní informatiky. Turing během druhé světové války rozhodujícím způsobem přispěl k prolomení německého kódu Enigma a tím i k porážce wehrmachtu, a později se podílel na sestrojení prvních moderních počítačů. Zabýval se také umělou inteligencí a chováním živých organismů – mnohé jeho objevy a teorie byly ve své době revoluční a dodnes se těší velkému respektu. Do děje vstupuje Turingova homosexualita – provozování homosexuálního styku bylo v Anglii až do šedesátých let klasifikováno jako trestný čin. Díky této inscenaci se prohloubila úzká spolupráce s Divadlem F. X. Kalby, které obohatilo Divadlo pod Palmovkou umělecky i tematicky. Silné a vyzrálé představení mladých tvůrců oslovuje především mladší generace, což bylo našim hlavním cílem.

Inscenace se ve své „pražské verzi“ těší velkému zájmu publika i odborné veřejnosti. Režie: Braňo Holiček.

## Tomáš Dianiška MLČENÍ BOBŘÍKŮ



Dramaturgickým záměrem bylo uvedení nové hry od kmenového autora a čelné osobnosti Divadla F. X. Kalby Tomáše Dianišky, která by rozšířila řadu úspěšných představení dotýkajících se originálním způsobem závažných a aktuálních témat uváděných v rámci Studia PalmOFF. Dianiškova hra *MLčení bobříků* s podtitulem *Totalitní horor o nástrahách skautingu* odvážným a přitom poučeným způsobem volně zpracovává příběh mladé skautky vězněné komunistickým režimem. Tato dívka se paradoxně stala vzorem pro vyobrazení pracující na československé jednokorunové minci, kterou se v minulém režimu běžně platilo. Nevšední, ironický, nekompromisní a zároveň velmi trefný pohled na komunistickou totalitu, kterou autor nahlíží pomocí prostředků filmového hororu. Inscenace přináší nejen skvělou zábavu, ale také odkrývá zřůdnost komunistického a totalitního režimu, který bez zaváhání likvidoval lidské životy. Inscenace je vytvořena se zcela výjimečnou pečlivostí, s pochopením pro historické souvislosti i současný jevištní jazyk. Představení, postavené na sžíravém humoru i smrtelně vážných tématech, si získalo značnou pozornost diváků a odborné kritiky. Inscenace byla opakovaně ve výběrech mezi nejlepšími inscenacemi roku 2016. Záměr se naplnit podařilo, inscenace se těšila a stále těší značnému diváckému i odbornému zájmu. Režie: Jan Frič.

## Jonathan Littell LASKAVÉ BOHYNĚ



Záměrem bylo uvést jevištní verzi rozsáhlého a kultovního románu amerického autora Jonathana Littella, který je právem považovaný za jednu z největších literárních událostí posledních let. Fiktivní románové paměti Maximiliena Aueho zachycují s nebývalou otevřeností, přesností a historickou věrností osudy jednoho mladého, dobře zajištěného, vzdělaného a víceméně „slušného esesáka“, který se stal masovým vrahem. Silný a dramatický příběh plný nadšení, oddanosti, ukrývané sexuální touhy, přátelství, ale i chladné a syrové racionality, citové vyprahlosti či nejrůznějších vnitřních běsů, odhaluje s děsivou názorností obrovské nebezpečí číhající za určitých okolností na kohokoliv. Jevištní verze Divadla pod Palmovkou vycházela z adaptace slovenského dramatika a dramaturga Daniela Majlinga, která byla se značným úspěchem uvedena ve Slovenském Národním divadle. V nové podobě, ve které se mimořádně zdařilým způsobem prosadila scéna Jana Duška i mnohé vynikající herecké výkony (Jan Teplý získal za hlavní roli Maximiliena Aueho širší nominaci na Cenu Thálie) se Littellův román představil jako překvapivě silné a sugestivní jevištní plátno, které se s tragikomickým šklebem dotýká i některých dosud tabuizovaných témat. Záměr se naplnit podařilo, inscenace vzbudila značný pozitivní ohlas u diváků i odborné veřejnosti. Režie: Michal Lang.

# Sean O'Casey NÁMĚSÍČNÁ KOMEDIE



Dramaturgickým záměrem původně bylo uvést na jevišti Divadla pod Palmovkou adaptaci Jiřího Krejčíka známou pod názvem *Penzion pro svobodné pány*, která vycházela ze hry Seana O'Caseyho *Bedtime Story*. Vzhledem k tomu, že ke Krejčíkově hře ani přes veškerou snahu nebylo možné získat autorská práva, byl tento původní záměr nahrazen novou verzí původní hry Seana O'Caseyho uvedené pod názvem *Náměsíčná komedie* v novém českém překladu a v české premiéře. Inscenace nevšední O'Caseyho hry, která do té doby u nás téměř nebyla známá, byla vzhledem k době, do které je příběh hry zasazen, vybudována na půdorysu klasické grotesky a situační komedie, která především exponovala pohybové a situační gagy, ale také zvláštní a rafinovanou poetiku O'Caseyho původní komedie. Originální, a pro současného diváka v leccems nezvyklá komedie, kladoucí mimořádně vysoké nároky na herecké výkony přinesla nevšední, a přesto všeobecně přístupnou a místy i příjemně nostalgicky dojemnou zábavu. Pečlivě propracovaná a stylově čistá inscenace nicméně v kontextu současného českého divadla nepředstavovala diváky běžně očekávanou zábavu. Záměr se naplnit podařilo, i když divácký zájem byl výrazně menší, než jaký byl původně očekáván. Režie: Nikolaj Penev.

# William Shakespeare VEČER TŘÍKRÁLOVÝ



Dramaturgickým záměrem bylo uvedení méně známé, ale přitom divácky atraktivní komedie, která by umožnila hereckému souboru, aby se divákovi představil také v komediální poloze a zároveň připomněla výročí úmrtí jednoho z největších dramatiků všech dob. Shakespearův *Večer tříkrálový* je navíc veselou a něžně poetickou komedií o nejrůznějších podobách a projevech lásky a sebelásky, brilantní a překvapivou hrou záměn. Jejimi ústředními hrdiny jsou k nerozeznání si podobní sourozenci Viola a Sebastian, kteří se jeden druhému ztratili během strašlivé bouře na moři a vzájemně se považují za mrtvé. Bystrý rozum, nápaditost a přející náhoda nakonec způsobí, že je pýcha a nadutost po zásluze potrestána a zlý osud překonán. Příležitostí k dojetí, zasmání a překvapení je zde víc než dost – do příběhu se zamíchají ještě hosté a sloužící Oliviina dvora, zvláště pak Tobiáš Říhal a Malvolio, kteří patří mezi nejoblíbenější postavy Shakespearových her. Moudře optimistická Shakespearova hra byla inscenátory uvedena v podobě originálního hudebního divadla, které však na rozdíl od mnoha současných hudebně-zábavných produkcí nerezignovalo na sdělení a závažná témata. Hereckou ozdobou se vedle členů souboru stal také Jan Kačer, který svým výkonem inscenaci pozoruhodně zastřešuje a posouvá. Inscenace se stala bezprostředně po premiéře značně divácky populární a vyvolala pozitivní reakce také u odborné veřejnosti. Záměr se naplnit podařilo, inscenace se pro své nesporné kvality, humor, herecké výkony a originalitu těší pozornosti diváků. Režie: Ivan Krejčí.

# Molière DON JUAN



Dramaturgickým záměrem bylo uvedení jedné z nejslavnějších komedií jednoho z největších světových dramatiků v moderním „kabátě“ za použití současných jevištních prostředků, jazyka a moderně pojatého herectví. Inscenace tak měla navázat na respektovanou dramaturgickou linii Divadla pod Palmovkou usilující o programové uvádění klasických her v moderním tvaru, který by současnému divákovi představil klasické hry poctivě a s pokorou, ale přitom v podobě, která bude vycházet z principů moderního divadla – a proto s ním bude komunikovat přirozeněji než by mohl původní klasický text. K tomu se zdála právě hra *Don Juan* zvláště vhodná, protože k jejímu plnému porozumění a „současnému jevištnímu životu“ bylo nutné nalézt řadu současných ekvivalentů k tématům obsaženým v původní Molièrově hře. *Don Juan* oplývá silou i schopnostmi, a zároveň je spalován milostnou vášní, kterou nedokáže utišit. Uchvacuje jej krása, ale přitom všechno krásné svým jednáním ničí. Vystupuje okázale a arogantně, čímž ale ve skutečnosti pouze zakrývá svou vnitřní prázdnotu. Jediné, čemu sevillský svůdce skutečně věří, je neúprosná logika, že „dvě a dvě jsou čtyři“, a že svět byl stvořen proto, aby se na něm mohl dobře bavit. City, touhy, sny a to, co člověka přesahuje, jsou pro něj hodné pouze posměchu. Na své cestě životem je však nakonec nucen setkat se sám se sebou. K úspěchu inscenace vedle režie výrazně přispěla scéna Jana Duška a vynikající herecké výkony (Radek Valenta a Tereza Dočkalová získali za své výkony v této inscenaci širší nominaci Cen Thálie). Záměr se naplnit podařilo, inscenace byla příznivě přijata odbornou i diváckou veřejností. Režie: Michal Lang.

## Tomáš Dianiška a kol. MICKEY MOUSE JE MRTVÝ



Dramaturgickým záměrem bylo rozšíření inscenací uváděných v rámci Studia PalmOFF o další inscenaci spolupracujícího Divadla F. X. Kalby přenesenou v obnovené premiéře do prostor Studia PalmOFF – a to dokonce o inscenaci, která byla prvním počinem tohoto generačního divadelního souboru. *Mickey Mouse je mrtvý* je nekompromisní výpovědí o hledání místa v životě, ale zároveň i jakousi „psychedelickou detektivkou“ o prolínání reality a halucinace, které může mít doslova fatální následky. Anna utekla z domova. Filip miluje fyziku a perník. Nikola je divná. A sny jsou bez hranic... Inscenace, která se okamžitě po svém prvním uvedení stala doslova kultovní záležitostí, byla do prostor Studia PalmOFF přenesena úspěšně a těší se i zde zájmu diváků, zejména pak generačních vrstevníků účinkujících tvůrců. Záměr se naplnit podařilo: inscenace přináší řadu nesporných kvalit, ať již jde o skutečnost, že se jedná o současnou autorskou hru, nebo o způsob, jakým je konstruována, či o témata, kterým se věnuje a originální styl, kterým je jevištně ztvárněna. Režie: F. X. Kalba.

# Henrik Ibsen

## NORA



Dramaturgickým záměrem bylo uvést v rámci naší respektované dramaturgické linie klasický divadelní text v současné podobě za použití současných divadelních postupů. Zároveň se mělo jednat o inscenaci, která by navázala na působení režiséra Jana Nebeského – v našem divadle před téměř třiceti lety zahájil svou úspěšnou režijní práci a současně zde inscenoval svou první ibsenovskou hru, s jejímiž interpretacemi v minulosti zvláště silně zaujal odbornou a diváckou veřejnost. Ibsenova *Nora* zároveň

umožňovala přinést na současné jeviště v ironické poloze hned několik závažných témat, která jsou i dnes více než živá: problematiku dluhů, protekcionismu, lidské bezskrupulóznosti, cynismu, ale i křehkosti a důvěry – a především pak ženské role v rodině, chcete-li ženské emancipace. Manželství Nory a Torvalda Helmerových se zdá být vzorově šťastné. On dělá kariéru a ona je tou nejroztomilejší oddanou manželkou, jakou si ctižádostivý muž může přát. Leč v nedávné minulosti se Nora v zájmu svého manžela dopustila drobného podvodu a ocitla se v pasti vyděrače. Inscenace přinesla především do detailů propracovanou režijní koncepci, kterou korunovaly vynikající herecké výkony všech účinkujících. Záměr se naplnit podařilo: tato mimořádná divadelní událost velmi zaujala odbornou i diváckou veřejnost. Režie: Jan Nebeský.

### 5) Reprízované tituly

É. Pataki: *Edith a Marlene*. Premiéra: 22. 9. 1999

W. Allen: *Sex noci svatojánské*. Premiéra 4. 6. 2011

D. Seidler: *Králova řeč*. Premiéra 19. 4. 2013

F. G. Lorca: *Krvavá svatba*. Premiéra 26. 10. 2013

D. C. Jackson: *Můj romantický příběh*. Premiéra: 23. 1. 2014

C. Goldoni, M. Lang: *Poprask na laguně*. Premiéra: 30. 3. 2014

W. Shakespeare: *Othello*. Premiéra: 26. 10. 2014

T. Dianiška a kol.: *1000 věcí, co mě serou*. Světová premiéra: 28. 11. 2014

D. Maslowska: *Dva ubohý Rumuni, co mluvěj polsky*. Česká premiéra v českém jazyce: 20. 12. 2014

P. Quilter: *Celebrity*. Česká premiéra: 17. 1. 2015

J. Hodge: *Spolupracovníci*. Česká premiéra: 2. 10. 2015

B. Holiček a kol.: *Henri de Blowitz*. Světová premiéra: 20. 11. 2015

M. Goos: *FUK!* Premiéra: 18. 12. 2015



Inscenace byla z dramaturgického hlediska i v tomto roce nasazována jakožto mimořádně zdařilý počín v žánru hudebního divadla se silným a atraktivním příběhem. *Edith a Marlene* navíc volně navazuje na dlouhou tradici Divadla pod Palmovkou v oblasti hudebně-divadelních žánrů a také na tradici hudebních kabaretů a malých scén. Dalším důvodem k reprízování pak byla také ambice připomenout zlatou éru šansonu a tragikomické životní osudy dvou velkých hvězd – Edith Piaf a Marlene Dietrich. *Edith a Marlene* patří s více než 310 odehranými reprízami mezi nejhranější pražské divadelní inscenace a také proto zůstává stále na repertoáru. Režie: Pavel Pecháček.



Dramaturgickým záměrem bylo uvedení svižné vztahové komedie jednoho z nejlepších a nejzajímavějších současných autorů komedií a vztahových dramát Woody Allena. Dalším důvodem k uvedení samozřejmě byla originalita a nápaditost autorovy variace Shakespearova *Snu noci svatojánské*, který patří k neznámějším Shakespearovým hrám. Díky Woody Allenovi získala původní Shakespearova komedie svižný, moderní, vtipně ironický a intelektuální nadhled nad vztahy mezi muži a ženami. Všeobecně příznivý ohlas na inscenaci a její kvality jsou důvodem, že komedie zůstává i nadále na repertoáru divadla. Režie: Petr Svojtka.



*Králova řeč* je pevnou a divácky oblíbenou součástí programové linie divadla silných příběhů. Zároveň také divákům nabízí možnost shlédnout po všech stránkách neobyčejně zdařilou hru současného autora. Zajímavý a vzrušující je děj hry, který se v obecné rovině dotýká tématu zraněného mužství a nutnosti čelit za určitých okolností sám sobě, v rovině konkrétní i historie naší státnosti a událostí bezprostředně předcházejících vypuknutí druhé světové války. Silný příběh „kottavého krále“ se navíc

opírá o málo známé historické souvislosti, což bylo z dramaturgicko-historického hlediska rovněž zajímavé. V neposlední řadě byla z dramaturgického hlediska důležitá skutečnost, že hra nabízí velké a atraktivní herecké příležitosti. Obrovský ohlas inscenace a její značná divácká popularita zapříčinily, že zůstává nadále na repertoáru. Režie: Petr Kracik.



Jednalo se o první titul, který vznikl za působení nového vedení Divadla pod Palmovkou vedeného Michalem Langem. *Krvavá svatba* navazuje na dramaturgickou linii divadla silných lidských příběhů, zcela nový prvek oproti dřívějšku však spočíval především v akcentování poetické (básnické) roviny hry. Inscenace Lorcova „divadla lásky a smrti“ přinesla řadu velkých hereckých úkolů pro nově se tvořící herecký soubor a stala se tak nepřehlédnutelným začátkem nové etapy jeho existence. Vzhledem k obtížné situaci Divadla pod Palmovkou, které v době premiéry ani téměř další dva roky po ní nemělo k dispozici vlastní divadelní prostory, nemohla být inscenace reprízována tak často, jak by odpovídalo jejímu významu a původním dramaturgickým záměrům. Inscenace pro své poeticko-dramatické kvality a pozoruhodné herecké výkony byla na repertoáru do ledna 2017. Režie: Michal Lang.

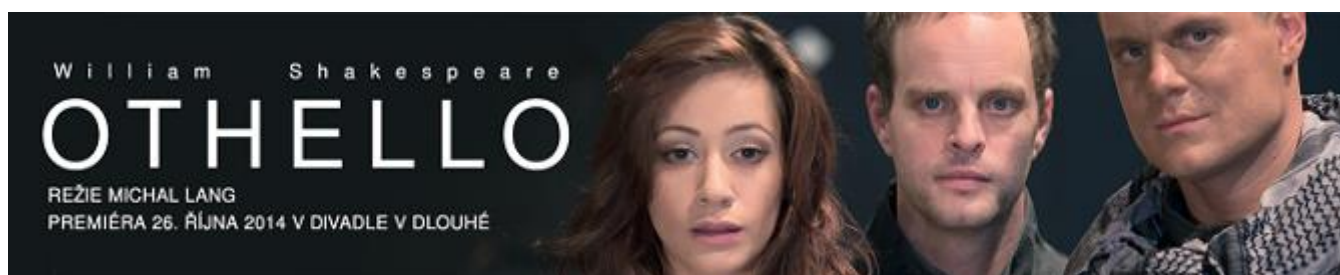


Inscenace naplnila dramaturgický záměr uvést divácky atraktivní a moderní tragikomedii hovořící ryze současným jazykem a dotýkající se hned několika současných témat mimořádně naléhavých zvláště pro dnešní generaci „singles“. Jedná se o nepodbízivou a přitom divácky vděčnou komedii přinášející pozoruhodné herecké výkony a zábavu, ze které chvílemi běhá mráz po zádech. Inscenace *Můj romantický příběh* se setkala s příznivým diváckým přijetím, a proto zůstává i nadále na repertoáru. Režie: Tomáš Svoboda.





Z dramaturgického hlediska bylo hlavním důvodem k uvedení této inscenace nové nazření klasického textu a snaha o definování metody „divadelní asambláže“, tedy postupu, kdy je k původnímu klasickému dílu připojena nová přidaná hodnota, která jej může originálně rozvinout a rozšířit. Dalším záměrem bylo vytvoření divácky atraktivní inscenace vedoucí dialog s původní klasickou předlohou a přinášející velké a inspirativní herecké úkoly. Inscenace byla na repertoáru do října 2016. Režie: Michal Lang.



Dramaturgickým záměrem bylo vytvoření divadelního díla, které by bylo z hlediska hereckého stylu a přístupu k divadlu jakýmsi shrnutím a zároveň završením první etapy práce nového uměleckého vedení Divadla pod Palmovkou. Volba Shakespearova klasického textu tomuto záměru vyhovovala nejlépe, stejně jako téma, které se velmi intenzívně dotýká současného problému střetu kultur a různých projevů xenofobie. Inscenace přinesla několik velkých hereckých úkolů a vynikající herecké výkony (Jan Teplý byl za svůj výkon v roli Jaga nominován na Cenu Thálie). V současné době představuje tato inscenace jednu z „vlajkových lodí“ Divadla pod Palmovkou, a proto zůstává nadále na repertoáru. Režie: Michal Lang.



Tento autorský text uváděný v rámci Studia PalmOFF na studiové scéně dramaturgicky navázal na programovou linii „divadla popkultury“. Jedná se o divadelní verzi jednoho z nejúspěšnějších internetových projektů současnosti, webového blogu „1000 věcí, co mě serou“. Hořká generační sonda do života současné mladé generace, jejich citového tápání, radostí, trápení a nadějí v podobě divadelní grotesky se u generačně spřízněného publika stala kultovní divadelní událostí svého druhu. Proto zůstává nadále na repertoáru. Režie: F. X. Kalba.

Dorota Masłowska, režie Michal Lang

## DVA UBOHÝ RUMUNI, CO MLUVĚJ POLSKY

První uvedení 20. prosince 2014



Inscenace jedné z nejúspěšnějších a nejkontroverznějších mladých polských autorek současnosti uváděná v rámci Studia PalmOFF je divácky přitažlivým představením o jungovské cestě k sobě samému, generační výpovědí i sondou do současné středoevropské společenské situace. Je také výsledkem snahy přivést na pražská jeviště současnou polskou dramaturgiu v poněkud jiné podobě, než jak se obvykle na českých jevištích děje. Mimořádné kvality pozoruhodného a naléhavého textu a zdařilá inscenace vyvolaly značný divácký zájem, a proto zůstává inscenace nadále na repertoáru. Režie: Michal Lang.



Inscenace hry úspěšného britského autora přinesla trpkou komedii, která se neorientuje na pokleslý humor, ale naopak se snaží s neobvyklou trefností vyjádřit k tématu osobního života slavných osobností a jejich pomyslné smlouvy uzavřené s „děblem“ moderních médií a bulváru. Zároveň navázala na dlouhodobě sledovanou dramaturgickou linii Divadla pod Palmovkou představující světovou dramatickou tvorbu. Komédie z prostředí šoubyznysu, reklamního průmyslu, o kultu hvězdiček a hvězd, ale také o vděčné problematice zralého manželství a generačních sporech, umožnila hercům, kteří se nedlouho předtím stali členy Divadla pod Palmovkou, aby se úspěšně představili ve významných rolích. Vzhledem k závažnosti tématu a kvalitám hry i hereckých výkonů inscenace zůstává nadále na repertoáru. Režie: Tomáš Svoboda.

John Hodge

## SPOLU PRACOVNÍCI



Černá groteska o zjevných i méně zjevných nástrahách a mechanismech fungování totalitních režimů, které si s lidmi hrají jako příslovečná kočka s myší, byla zamýšlena jako divadelní reakce na některé aktuální politické události v zahraničí i u nás. Zároveň představuje vyjádření obdivu k životu a dílu

Michaila Bulgakova. Nesporné kvality hry spolu se skutečností, že si inscenace vyžádala jiný než psychologizující přístup k rolím (a tím vedla inscenátory i herce k modernímu způsobu hraní a vnímání divadla) symbolicky v rekonstruované budově zahájily novou etapu Divadla pod Palmovkou soustředěného na moderní a přitom z dějinné kontinuity pevně vycházející způsoby vyprávění příběhů. Inscenace zůstává na repertoáru zejména pro závažnost sdělovaných myšlenek, důležitost tématu a umělecké kvality inscenace. Režie: Michal Lang.

# Maria Goos **FUK!**



Inscenace rozšířila repertoár Divadla pod Palmovkou o divácky atraktivní a přitom tematicky závažnou komedii, která nabídla velké herecké příležitosti i originální a výstižný pohled na současnost. *FUK!* vypráví o prázdnotě jednoho kdysi nerozlučného přátelství, lidské naivitě i bezohledné vypočítavosti vtipně se dotýkající také mužské ješitnosti, ambicí, sexuality i politických souvislostí. Inscenace divákům přinesla vynikající současnou nizozemskou hru respektované divadelní autorky a na divácky vstřícném půdorysu svižné a množstvím slovního i situačního humoru naplněné komedie ukázala bizarní, ale také melancholické a tragické podoby mužského středního věku. Inscenace se setkala s příznivým diváckým přijetím, a proto zůstává i nadále na repertoáru. Režie: Petr Zelenka.



DIVADLO  
POD PALMOVKOU

DIVADLO POD PALMOVKOU  
ZENKLOVA 34  
180 36 PRAHA 8

IČO 00064301  
DIČ CZ00064301

Č. Ú. 934081/0100  
KOMERČNÍ BANKA

Rok 2016 byl prvním celým kalendářním rokem působení Divadla pod Palmovkou ve vlastním domě po více než dvouleté rekonstrukci. Zaměstnanci divadla byli podrobena zkoušce provozu už v relativně normálních podmínkách. Díky tomu docházelo v průběhu roku k personálním změnám na některých důležitých pracovních pozicích. Jistě není tajemstvím, že najít schopné lidi do vedoucích pozic v příspěvkové organizaci, jejíž platové možnosti jsou ve srovnání s tím, co může vedoucím pracovníkům zpravidla nabídnout soukromý sektor značně omezené, není jednoduché. Během tří let se tak například na pozici šéfa umělecko-technického provozu vystřídal pět osob. Nakonec jsme pozici obsadili vlastním zaměstnancem, který byl původně v divadle zaměstnán na jiné pozici - a vede si skvěle. Kromě toho se prakticky kompletně obměnilo oddělení marketingu a produkce, přišla k nám nová tajemnice uměleckého souboru a nový správce budovy. K obměnám došlo také na pozicích rekvizitářů a inspicientů a dalších. Pokračovala i personální proměna hereckého souboru. Naprostá většina těchto změn vyplynula ze zjištěných potřeb chodu divadla a byla provedena se záměrem najít schopné lidi, kteří bez problémů zvládnou svoje úkoly. Na konci roku byl provoz divadla k mé úlevě a radosti již plně stabilizován a musím říct, že si noví lidé i ti, kteří v divadle zůstávají z dřívější doby, vedou velmi dobře, a co se mě týče, jsem velmi rád, že je kolem sebe mám. Je tedy možné shrnout, že rok 2016 byl pro nás mimo jiné i rokem personálních změn a rokem úspěšné personální stabilizace divadla, tak jak si to provoz vyžádal ke svému plynulému a harmonickému chodu.

Také v roce 2016 ovlivňovala chod divadla rozsáhlá rekonstrukce, která skončila v roce 2015. V témže roce jsme plánovali i rekonstrukci fasády divadla, která se nakonec z provozních důvodů odsunula až na léto roku 2016. Příprava projektu proběhla již v roce 2015 a od ledna 2016 pak následovalo výběrové řízení, jehož vítěz KVS stavební, s.r.o. pak v létě stavební úpravy realizovalo. Bohužel, ještě v průběhu roku 2016 se v nově zrekonstruovaných sklepech divadla objevila vlhkost, která postupně pronikla až nahoru do foyeru divadla a způsobila nevzhledné opadávání omítky. V současné chvíli již máme zpracovaný posudek, který navrhuje řešení a skutečnost se má tak, že ani v roce 2017 nás z největší pravděpodobností stavební úpravy k zamezení vlhkosti ve sklepech divadla neminou.

Naším dalším velkým úkolem v roce 2016 bylo, a je ostatně i v současnosti, hledání nové specifické pozice Divadla pod Palmovkou v pražské divadelní síti - a zejména oslovování pražského diváka tak, aby si do Divadla pod Palmovkou po jeho více než dvouletém uzavření opět našel cestu. Zároveň v duchu mé koncepce, se kterou jsem uspěl ve výběrovém řízení na ředitele Divadla pod Palmovkou, usilujeme o cílené oslovení diváka očekávajícího především silný a nepodbízející se repertoár, kvalitní herecké výkony a naléhavá témata.

Hlavním nástrojem tohoto záměru je samozřejmě dramaturgický plán a pro jeho uskutečnění je rozhodující volba silných a zajímavých režijních osobností. Repertoár Divadla pod Palmovkou koncipujeme v několika dramaturgických, vzájemně se provazujících a navzájem se rozvíjejících programových liniích, ostatně jak je uvedeno v mém výchozím projektu. Divadlo pod Palmovkou disponuje dvěma scénami. Velkou scénou, na které jsme, v rámci naší diváky i odborníky respektované linie klasických děl světového dramatu inscenovaných v moderním provedení, uvedli v uplynulém roce

tituly jako například Shakespearův *Večer Tříkrálový* v režii Ivana Krejčího, uměleckého šéfa ostravského divadla Aréna, které se stalo divadlem roku 2015, Moliérova *Dona Juana* v režii mé nebo Ibsenovu *Noru* v režii Jana Nebeského, jehož předešlé ibsenovské inscenace byly vysoce ceněny a dočkaly se uznání i na prestižních mezinárodních festivalech. V rámci navazující linie současného evropského dramatu jsme na Velké scéně uvedli českou premiéru dramatisace současného slavného románu Jonathana Littella *Laskavé bohyně*.

Na naší „punkové scéně“ Studio PalmOFF uvádíme v rámci linie autorského divadla především tituly, které vznikají přímo pro tento prostor. Na prvním místě jde o inscenace s Divadlem pod Palmovkou velmi úzce spolupracujícího Divadla F. X. Kalby, jehož předním členem a kmenovým autorem je herec Divadla pod Palmovkou Tomáš Dianiška. V uplynulém roce jsme ve Studiu PalmOFF uvedli dvě obnovené premiéry tohoto divadelního seskupení - *Přísně tajné: Hrubá nemravnost a Mickey Mouse je mrtvý*. Mimořádnou pozornost diváků i odborné veřejnosti přinesla Dianiškova novinka v režii Jana Friče *Mlčení bobříků*, která byla odborníky opakovaně zmiňována v souvislosti s nejlepšími divadelními počiny roku. Tomáš Dianiška a Jan Frič byli i v souvislosti s touto inscenací nominováni na osobnost roku serveru I-divadlo.cz.

V roce 2016 jsme na obou našich scénách uvedli sedm nových titulů, z toho dva v české premiéře a jeden v premiéře světové. Kromě starších inscenací, které nadále uvádíme, jako je např. *Králova řeč* a *Edith a Marlene*, se velkému zájmu těšila také inscenace *FUK!*, premiérována v prosinci 2015. Z nových inscenací pak publikum zaujaly zejména *Laskavé bohyně*, příběh Maximiliena Aueho, „slušného esesáka“. Snad si mohou dovolit říci, že se tato naše inscenace stala v Praze v nejlepší slova smyslu proslulou - inscenací, o které se mluví. Navzdory těžkému tématu se těší velkému diváckému zájmu a herecký výkon Jana Teplého byl oceněn v rámci Cen Thálie. Z dalších inscenací, které vznikly na Velké scéně našeho divadla bych rád zmínil také Moliérova *Dona Juana*, kterému se dostalo pozitivního přijetí od divadelní kritiky, ocenění hned dvou hereckých výkonů v rámci Cen Thálie i skandovaných potlesků na představeních a Ibsenovu *Noru* v režii Jana Nebeského, kde v titulní roli září Tereza Dočkalová. Této inscenaci se dostalo skvělého přijetí divadelní kritiky. Prof. PhDr. Jan Císař dokonce v anketě Divadelních novin prosil o výjimku, aby mohl naši *Noru* dodatečně navrhnout jako inscenaci roku. Nutno dodat, že počátkem roku 2017 jsou představení *Nory* vyprodaná. Režisér Jan Nebeský byl redakcí Divadelních novin za inscenaci *Nora* vyhlášen Osobností měsíce. Jako velmi úspěšnou hodnotím činnost našeho Studia PalmOFF. Již zmíněná inscenace *Mlčení bobříků* v režii Jana Friče např. kromě výše uvedených ocenění získala v Divadelních novinách také Sukces měsíce. Představení setrvale vzbuzuje značnou pozornost a je permanentně vyprodané. Naše Studio PalmOFF se v roce 2016 rovněž účastnilo několika divadelních festivalů. *Mlčení bobříků* viděli v květnu 2016 diváci libereckého festivalu WTF a také diváci, kteří dorazili na náš domácí festival Palm Off Fest 2016. Dále se „Bobříci“ účastnili festivalu Dream factory Ostrava. Představení *1000 věcí, co mě serou*, se představilo na festivalu Ejhle, loutka v Žamberku a inscenace *Mickey Mouse je mrtvý* byla dokonce účastníkem divadelního festivalu Y.EAST v Zsámbéku v Maďarsku.

Samostatnou kapitolu naší činnosti v roce 2016 si jistě zaslouží náš divadelní festival Palm Off Fest 2016 – Setkání divadel střední Evropy, jehož první ročník se uskutečnil v květnu. Festival se konal pod záštitou ministra kultury Daniela Hermana, radního hl. města Prahy Jana Wolfa a velvyslance Slovenské republiky Petera Weisse. Záměr uspořádat divadelní festival byl součástí projektu, se kterým jsem se účastnil výběrového řízení. Nejprve jsem ovšem nepočítal s tím, že by se něco takového mohlo uskutečnit hned v první sezóně po znovuotevření divadla. Posléze jsem uspořádání festivalu koncipoval jako možnost upoutat pozornost směrem k Divadlu pod Palmovkou v jeho první sezóně a také jako způsob, jak formulovat a ovlivňovat zdejší prostor, prostor Libně, prostor Prahy 8. Během rekordně krátké doby se nám podařilo zorganizovat akci, které se účastnila divadla patřící k nejlepším v Polsku i v Evropě.

Teatr Polski z Wroclawi uvedl v Divadle pod Palmovkou inscenaci *Prezidentky* v režii proslulého Krystiana Lupy, zakladatele „nové polské divadelní vlny“, držitele četných prestižních

ocenění – Evropské divadelní ceny za přínos divadelnímu umění, nejvýznamnějšího polského státního vyznamenání v oblasti umění Krzyż Oficerski Orderu Odrodzenia Polski, Francouzského řádu Krásného umění a humanitních věd a mnoha dalších ocenění.

Do evropské divadelní špičky patří zcela jistě také představitel střední generace polských režisérů Jan Klata, který vstoupil do profesního života po roce 2000 a hned na sebe upozornil jako nekonvenční a kontroverzní komentátor veřejného dění doma i v zahraničí. Platí to i pro jeho nastudování Ibsenova *Nepřítele lidu*, kterého uvedl na festivalu Narodowy Stary Teatr v Krakově, kde je ředitelem. Jan Klata je laureátem nejvýznamnějšího divadelního ocenění pro režiséry v Polsku – Ceny Konrada Swinarského či Ceny ministra kultury a národního dědictví Polské republiky.

Pomyslnou „polskou sekci“ festivalu Palm Off Fest uzavřely inscenace dvou nejmladších představitelk současné polské reжіe. Ewelina Marciniak, režisérka inscenace *Galgan* v podání wroclawského souboru Teatr Współczesny, si záhy získala pozornost odborné kritiky, potvrzenou nominací na ocenění Talent roku. Neméně úspěšná je Agata Kucińska, režisérka inscenace *Uprostřed slunce hromadí se popel* z repertoáru wroclawského Teatru Lalek, která se prostřednictvím loutkového divadla vyslovuje k aktuálním problémům dneška. Mladá režisérka získala před třemi lety Cenu Františka Řezníčka na ostravském mezinárodním loutkářském divadelním festivalu Spectaculo Interesse.

Slovenské divadlo na Palm Off Festu reprezentovalo Městské divadlo Žilina s inscenací *Opilí* v režii Eduarda Kudláče. Komorní scéna Aréna z Ostravy měla původně do Prahy přivést úspěšnou inscenaci *Slyšení* v režii Ivana Krejčího, která letos získala ocenění Inscenace roku 2015 v anketě Divadelních novin a stala se i absolutním vítězem Cen divadelní kritiky časopisu Svět a divadlo. Bohužel se však pro zranění účinkujících herců toto představení nakonec neuskutečnilo. Naše barvy, barvy Divadla pod Palmovkou, na festivalu „hájily“ inscenace *MLČENÍ bobříků* a *Laskavé bohyně*. Festival se uskutečnil ve dnech 23. 5. 2016 až 6. 6. 2016. Je nutné zmínit také diskuze diváků s tvůrci, které se konaly po každém představení s účastí herců i režisérů všech inscenací a které se těšily nebývalému zájmu publika. Festival si získal pozornost a uznání divadelní kritiky i obecnosti. Divadelní noviny věnovaly našemu festivalu dvoustranu své tištěné podoby a udělilo Palm Off Festu Sukces měsíce. Za to, že se tento festival vůbec uskutečnil, musím poděkovat zejména Magistrátu hlavního města Prahy, Ministerstvu kultury, Městské části Prahy 8, Bontonlandu, Medirecu a.s, Polskému institutu a Slovenskému institutu.

Naši hlavní činnost doplňují komunitní aktivity jako například provozování Galerie pod Palmovkou: Ve spolupráci se spolkem anyArt se konají ve foyeru divadla pravidelné výstavy. V roce 2016 se uskutečnilo celkem sedm výstav mladých malířů, převážně čerstvých absolventů českých uměleckých škol. Vedle pražských autorů byli představeni umělci z Brna, Plzně i Ostravy. V rámci doprovodných programů proběhlo také jedenáct galerijních animací pro první stupeň základních škol. Kromě těchto aktivit realizujeme rovněž projekt lektorského oddělení pod názvem DiPP, který je projektem na pomezí edukace a aktivního rozvoje komunikace se stávajícími a nově příchozími diváky Divadla pod Palmovkou. Jeho cílem je naučit účastníky vnímání všech složek dramatického umění, vést k odhalování kontextu dramatického umění v širších souvislostech inscenace a rozvíjet tak schopnosti kritického pohledu a formulace názoru na zhlédnuté divadelní představení.

Na závěr mi dovozte ještě malé shrnutí. Za rok 2016 jsme získali tři širší nominace ceny Thálie v hlavních kategoriích: Jan Teplý za svůj úctyhodný výkon v inscenaci *Laskavé bohyně* a Tereza Dočkalová s Radkem Valentou za ztvárněné role v inscenaci *Don Juan*. Spolu s oceněními Sukces měsíce za *MLČENÍ bobříků*, Osobností měsíce, kterou byl zvolen Jan Nebeský za inscenaci *Nory* a Sukcesem měsíce, který obdržel náš festival Palm Off Fest, tvoří všechna tato uznání docela slušnou sbírku, kterou doplňují některá hodnocení divadelních kritiků událostí v českém divadle za rok 2016. V hodnocení divadelních událostí roku 2016 se **na serveru Idnes pod nadpisem „DIVADLA ROKU: Zklamal muzikál Ať žijí duchové, překvapila nemrtvá skautka“ píše mj. o naší inscenaci MLČENÍ bobříků** jako o jedné

z pěti z celé republiky, která získala nejvyšší hodnocení. Také v hodnocení zajímavých událostí minulého roku v Českém rozhlase na stanici Vltava se nám dostalo pochvaly od redaktorky Divadelních novin Lenky Dombrovské, která řekla, že v uplynulém roce zazářilo Divadlo pod Palmovkou divadelním festivalem Palm Off Fest a inscenacemi *Mlčení bobříků* a *Nora*.

Jsme divadlem, které teprve čerstvě znovuzahájilo provoz, a proto nás všechna tato kladná hodnocení velmi těší a zároveň jsou pro nás závazkem do budoucna. Co se týče nové poetiky Divadla pod Palmovkou, formuloval jsem v našem projektu jako jeden z úkolů pro umělecké směřování Divadla pod Palmovkou: vytváření předpokladů pro vznik mimořádných hereckých výkonů a výjimečné herecké souhry. Výše uvedené nominace a pozitivní ohlasy, kterých se nám dostalo, vnímáme jako ocenění naší práce, za které jsme vděční a děkujeme. Je to pro nás potvrzení, že jdeme správným směrem.

Co se týče mého pohledu na naši činnost v roce 2016, myslím, že jsme dosáhli velmi slušných uměleckých výsledků. Znovuotevřeli jsme divadlo po dvou letech rekonstrukce s novým souborem a zcela odlišným uměleckým zaměřením, než jaké bylo za našich předchůdců – a myslím, že jsme v dané situaci obstáli dobře. Také z hlediska návštěvnosti jsme si vedli na první rok činnosti ve vlastním domě po rekonstrukci poměrně slušně: v první polovině roku dokonce velmi dobře. Určitý návštěvnostní propad však nastal ve druhé polovině roku. A to i v případě titulů, které byly do té doby vyprodány. Do jisté míry to bylo, podle mého názoru, způsobeno i tím, že první polovina roku byla podporována relativně rozsáhlou PR kampaní, kterou jsme však z úsporných důvodů museli se zahájením nové sezóny značně omezit. Nestihli jsme si ovšem za tak krátkou dobu činnosti vybudovat novou stabilní diváckou základnu, což se na návštěvnosti muselo nutně projevit. Se zahájením nové sezóny v září 2016 došlo rovněž k výrazným personálním obměnám v oddělení marketingu a produkce, jejichž pozitivní výsledky však nemohly být z logiky věci okamžité. Za první rok samostatné činnosti jsme tedy nakonec dosáhli 77% návštěvnosti a 61% tržebnosti.

Rozšíření divácké základny vnímám jako mimořádně důležitý úkol do budoucna a v současné době na něm samozřejmě již intenzivně pracujeme ve všech ohledech. V současné době pracujeme na opatřeních vedoucích ke zvýšení návštěvnosti, jak co se týče podoby dramaturgického plánu, tak i v oblasti marketingu a produkce.

Rok 2016 byl prvním celým kalendářním rokem působení Divadla pod Palmovkou ve vlastním domě po více než dvouleté rekonstrukci. Zaměstnanci divadla byli podrobena zkoušce provozu už v relativně normálních podmínkách. Díky tomu docházelo v průběhu roku k personálním změnám na některých důležitých pracovních pozicích. Jistě není tajemstvím, že najít schopné lidi do vedoucích pozic v příspěvkové organizaci, jejíž platové možnosti jsou ve srovnání s tím, co může vedoucím pracovníkům zpravidla nabídnout soukromý sektor značně omezené, není jednoduché. Během tří let se tak například na pozici šéfa umělecko-technického provozu vystřídalo pět osob. Nakonec jsme pozici obsadili vlastním zaměstnancem, který byl původně v divadle zaměstnán na jiné pozici - a vede si skvěle. Kromě toho se prakticky kompletně obměnilo oddělení marketingu a produkce, přišla k nám nová tajemnice uměleckého souboru a nový správce budovy. K obměnám došlo také na pozicích rekvizitářů a inspicientů a dalších. Pokračovala i personální proměna hereckého souboru. Naprostá většina těchto změn vyplynula ze zjištěných potřeb chodu divadla a byla provedena se záměrem najít schopné lidi, kteří bez problémů zvládnou svoje úkoly. Na konci roku byl provoz divadla k mé úlevě a radosti již plně stabilizován a musím říct, že si noví lidé i ti, kteří v divadle zůstávají z dřívější doby, vedou velmi dobře, a co se mě týče, jsem velmi rád, že je kolem sebe mám. Je tedy možné shrnout, že rok 2016 byl pro nás mimo jiné i rokem personálních změn a rokem úspěšné personální stabilizace divadla, tak jak si to provoz vyžádal ke svému plynulému a harmonickému chodu.

Také v roce 2016 ovlivňovala chod divadla rozsáhlá rekonstrukce, která skončila v roce 2015. V témže roce jsme plánovali i rekonstrukci fasády divadla, která se nakonec z provozních důvodů odsunula až na léto roku 2016. Příprava projektu proběhla již v roce 2015 a od ledna 2016 pak následovalo výběrové řízení, jehož vítěz KVS stavební, s.r.o. pak v létě stavební úpravy realizovalo.

Bohužel, ještě v průběhu roku 2016 se v nově zrekonstruovaných sklepích divadla objevila vlhkost, která postupně pronikla až nahoru do foyeru divadla a způsobila nevhodné opadávání omítky. V současné chvíli již máme zpracovaný posudek, který navrhuje řešení a skutečnost se má tak, že ani v roce 2017 nás z největší pravděpodobností stavební úpravy k zamezení vlhkosti ve sklepích divadla neminou.

Naším dalším velkým úkolem v roce 2016 bylo, a je ostatně i v současnosti, hledání nové specifické pozice Divadla pod Palmovkou v pražské divadelní síti - a zejména oslovování pražského diváka tak, aby si do Divadla pod Palmovkou po jeho více než dvouletém uzavření opět našel cestu. Zároveň v duchu mé koncepce, se kterou jsem uspěl ve výběrovém řízení na ředitele Divadla pod Palmovkou, usilujeme o cílené oslovení diváka očekávajícího především silný a nepodbízející se repertoár, kvalitní herecké výkony a naléhavá témata.

Hlavním nástrojem tohoto záměru je samozřejmě dramaturgický plán a pro jeho uskutečnění je rozhodující volba silných a zajímavých režijních osobností. Repertoár Divadla pod Palmovkou koncipujeme v několika dramaturgických, vzájemně se provazujících a navzájem se rozvíjejících programových liniích, ostatně jak je uvedeno v mém výchozím projektu. Divadlo pod Palmovkou disponuje dvěma scénami. Velkou scénou, na které jsme, v rámci naší diváky i odborníky respektované linie klasických děl světového dramatu inscenovaných v moderním provedení, uvedli v uplynulém roce tituly jako například Shakespearův *Večer Tříkrálový* v režii Ivana Krejčího, uměleckého šéfa ostravského divadla Aréna, které se stalo divadlem roku 2015, Moliérova *Dona Juana* v režii mé nebo Ibsenovu *Noru* v režii Jana Nebeského, jehož předešlé ibsenovské inscenace byly vysoce ceněny a dočkaly se uznání i na prestižních mezinárodních festivalech. V rámci navazující linie současného evropského dramatu jsme na Velké scéně uvedli českou premiéru dramatisace současného slavného románu Jonathana Littella *Laskavé bohyně*.

Na naší „punkové scéně“ Studio PalmOFF uvádíme v rámci linie autorského divadla především tituly, které vznikají přímo pro tento prostor. Na prvním místě jde o inscenace s Divadlem pod Palmovkou velmi úzce spolupracujícího Divadla F. X. Kalby, jehož předním členem a kmenovým autorem je herec Divadla pod Palmovkou Tomáš Dianiška. V uplynulém roce jsme ve Studiu PalmOFF uvedli dvě obnovené premiéry tohoto divadelního seskupení - *Přísně tajné: Hrubá nemravnost a Mickey Mouse je mrtvý*. Mimořádnou pozornost diváků i odborné veřejnosti přinesla Dianiškova novinka v režii Jana Friče *Mlčení bobříků*, která byla odborníky opakovaně zmiňována v souvislosti s nejlepšími divadelními počiny roku. Tomáš Dianiška a Jan Frič byli i v souvislosti s touto inscenací nominováni na osobnost roku serveru I-divadlo.cz.

V roce 2016 jsme na obou našich scénách uvedli sedm nových titulů, z toho dva v české premiéře a jeden v premiéře světové. Kromě starších inscenací, které nadále uvádíme, jako je např. *Králova řeč a Edith a Marlene*, se velkému zájmu těšila také inscenace *FUK!*, premiérovaná v prosinci 2015. Z nových inscenací pak publikum zaujaly zejména *Laskavé bohyně*, příběh Maximiliena Auheho, „slušného esesáka“. Snad si mohou dovolit říci, že se tato naše inscenace stala v Praze v nejlepší slova smyslu proslulou - inscenací, o které se mluví. Navzdory těžkému tématu se těší velkému diváckému zájmu a herecký výkon Jana Teplého byl oceněn v rámci Cen Thálie. Z dalších inscenací, které vznikly na Velké scéně našeho divadla bych rád zmínil také Moliérova *Dona Juana*, kterému se dostalo pozitivního přijetí od divadelní kritiky, ocenění hned dvou hereckých výkonů v rámci Cen Thálie i skandovaných potlesků na představeních a Ibsenovu *Noru* v režii Jana Nebeského, kde v titulní roli září Tereza Dočkalová. Této inscenaci se dostalo skvělého přijetí divadelní kritiky. Prof. PhDr. Jan Císař dokonce v anketě Divadelních novin prosil o výjimku, aby mohl naši *Noru* dodatečně navrhnout jako inscenaci roku. Nutno dodat, že počátkem roku 2017 jsou představení *Nory* vyprodaná. Režisér Jan Nebeský byl redakcí Divadelních novin za inscenaci *Nora* vyhlášen Osobností měsíce.

Jako velmi úspěšnou hodnotím činnost našeho Studia PalmOFF. Již zmíněná inscenace *Mlčení bobříků* v režii Jana Friče např. kromě výše uvedených ocenění získala v Divadelních novinách také Sukces měsíce. Představení setrvale vzbuzuje značnou



pozornost a je permanentně vyprodané. Naše Studio PalmOFF se v roce 2016 rovněž účastnilo několika divadelních festivalů. *Mlčení bobříků* viděli v květnu 2016 diváci libereckého festivalu WTF a také diváci, kteří dorazili na náš domácí festival Palm Off Fest 2016. Dále se „*Bobřící*“ účastnili festivalu Dream factory Ostrava. Představení *1000 věcí, co mě serou*, se představilo na festivalu Ejhle, loutka v Žamberku a inscenace *Mickey Mouse je mrtvý* byla dokonce účastníkem divadelního festivalu Y.EAST v Zsámbéku v Maďarsku.

Samostatnou kapitolu naší činnosti v roce 2016 si jistě zaslouží náš divadelní festival Palm Off Fest 2016 – Setkání divadel střední Evropy, jehož první ročník se uskutečnil v květnu. Festival se konal pod záštitou ministra kultury Daniela Hermana, radního hl. města Prahy Jana Wolfa a velvyslance Slovenské republiky Petera Weisse. Záměr uspořádat divadelní festival byl součástí projektu, se kterým jsem se účastnil výběrového řízení. Nejprve jsem ovšem nepočítal s tím, že by se něco takového mohlo uskutečnit hned v první sezóně po znovuotevření divadla. Posléze jsem uspořádání festivalu koncipoval jako možnost upoutat pozornost směrem k Divadlu pod Palmovkou v jeho první sezóně a také jako způsob, jak formulovat a ovlivňovat zdejší prostor, prostor Libně, prostor Prahy 8. Během rekordně krátké doby se nám podařilo zorganizovat akci, které se účastnila divadla patřící k nejlepším v Polsku i v Evropě.

Teatr Polski z Wroclawi uvedl v Divadle pod Palmovkou inscenaci *Prezidentky* v režii proslulého Krystiana Lupy, zakladatele „nové polské divadelní vlny“, držitele četných prestižních ocenění – Evropské divadelní ceny za přínos divadelnímu umění, nejvýznamnějšího polského státního vyznamenání v oblasti umění Krzyż Oficerski Orderu Odrodzenia Polski, Francouzského řádu Krásného umění a humanitních věd a mnoha dalších ocenění.

Do evropské divadelní špičky patří zcela jistě také představitel střední generace polských režisérů Jan Klata, který vstoupil do profesního života po roce 2000 a hned na sebe upozornil jako nekonvenční a kontroverzní komentátor veřejného dění doma i v zahraničí. Platí to i pro jeho nastudování Ibsenova *Nepřítele lidu*, kterého uvedl na festivalu Narodowy Stary Teatr v Krakově, kde je ředitelem. Jan Klata je laureátem nejvýznamnějšího divadelního ocenění pro režiséry v Polsku – Ceny Konrada Swinarského či Ceny ministra kultury a národního dědictví Polské republiky.

Pomyslnou „polskou sekci“ festivalu Palm Off Fest uzavřely inscenace dvou nejmladších představitelů současné polské režie. Ewelina Marciniak, režisérka inscenace *Galgan* v podání wroclawského souboru Teatr Współczesny, si záhy získala pozornost odborné kritiky, potvrzenou nominací na ocenění Talent roku. Neméně úspěšná je Agata Kucińska, režisérka inscenace *Uprostřed slunce hromadí se popel* z repertoáru wroclawského Teatru Lalek, která se prostřednictvím loutkového divadla vyslovuje k aktuálním problémům dneška. Mladá režisérka získala před třemi lety Cenu Františka Řezníčka na ostravském mezinárodním loutkářském divadelním festivalu Spectaculo Interesse.

Slovenské divadlo na Palm Off Festu reprezentovalo Městské divadlo Žilina s inscenací *Opilí* v režii Eduarda Kudláče. Komorní scéna Aréna z Ostravy měla původně do Prahy přivést úspěšnou inscenaci *Slyšení* v režii Ivana Krejčího, která letos získala ocenění Inscenace roku 2015 v anketě Divadelních novin a stala se i absolutním vítězem Cen divadelní kritiky časopisu Svět a divadlo. Bohužel se však pro zranění účinkujících herců toto představení nakonec neuskutečnilo. Naše barvy, barvy Divadla pod Palmovkou, na festivalu „hájily“ inscenace *Mlčení bobříků* a *Laskavé bohyně*. Festival se uskutečnil ve dnech 23. 5. 2016 až 6. 6. 2016. Je nutné zmínit také diskuze diváků s tvůrci, které se konaly po každém představení s účastí herců i režisérů všech inscenací a které se těšily nebývalému zájmu publika. Festival si získal pozornost a uznání divadelní kritiky i obecnosti. Divadelní noviny věnovaly našemu festivalu dvoustranu své tištěné podoby a udělilo Palm Off Festu Sukces měsíce. Za to, že se tento festival vůbec uskutečnil, však musím poděkovat zejména Magistrátu hlavního města Prahy, Ministerstvu kultury, Městské části Prahy 8, Bontonlandu, Medirecu a.s, Polskému institutu a Slovenskému institutu.

Naši hlavní činnost doplňují komunitní aktivity jako například provozování Galerie pod Palmovkou: Ve spolupráci se spolkem anyArt se konají ve foyeru divadla pravidelné výstavy. V roce 2016 se uskutečnilo celkem sedm výstav mladých malířů, převážně čerstvých absolventů českých

uměleckých škol. Vedle pražských autorů byli představeni umělci z Brna, Plzně i Ostravy. V rámci doprovodných programů proběhlo také jedenáct galerijních animací pro první stupeň základních škol. Kromě těchto aktivit realizujeme rovněž projekt lektorského oddělení pod názvem DiPP, který je projektem na pomezí edukace a aktivního rozvoje komunikace se stávajícími a nově příchozími diváky Divadla pod Palmovkou. Jeho cílem je naučit účastníky vnímání všech složek dramatického umění, vést k odhalování kontextu dramatického umění v širších souvislostech inscenace a rozvíjet tak schopnosti kritického pohledu a formulace názoru na zhlédnuté divadelní představení.

Na závěr mi dovoluji ještě malé shrnutí. Za rok 2016 jsme získali tři širší nominace ceny Thálie v hlavních kategoriích: Jan Teplý za svůj úctyhodný výkon v inscenaci *Laskavé bohyně* a Tereza Dočkalová s Radkem Valentou za ztvárněné role v inscenaci *Don Juan*. Spolu s oceněními Sukces měsíce za *Mlčení bobříků*, Osobností měsíce, kterou byl zvolen Jan Nebeský za inscenaci *Nory* a Sukcesem měsíce, který obdržel náš festival Palm Off Fest, tvoří všechna tato uznání docela slušnou sbírku, kterou doplňují některá hodnocení divadelních kritiků událostí v českém divadle za rok 2016. V hodnocení divadelních událostí roku 2016 se na serveru **Idnes pod nadpisem „DIVADLA ROKU: Zklamal muzikál Ať žijí duchové, překvapila nemrtvá skautka“** píše mj. o naší inscenaci *Mlčení bobříků* jako o jedné z pěti z celé republiky, která získala nejvyšší hodnocení. Také v hodnocení zajímavých událostí minulého roku v Českém rozhlase na stanici Vltava se nám dostalo pochvaly od redaktorky Divadelních novin Lenky Dombrovské, která řekla, že v uplynulém roce **zazářilo Divadlo pod Palmovkou divadelním festivalem Palm Off Fest a inscenacemi *Mlčení bobříků* a *Nora*.**

Jsme divadlem, které teprve čerstvě znovuzahájilo provoz, a proto nás všechna tato kladná hodnocení velmi těší a zároveň jsou pro nás závazkem do budoucna. Co se týče nové poetiky Divadla pod Palmovkou, formuloval jsem v našem projektu jako jeden z úkolů pro umělecké směřování Divadla pod Palmovkou: vytváření předpokladů pro vznik mimořádných hereckých výkonů a výjimečné herecké souhry. Výše uvedené nominace a pozitivní ohlasy, kterých se nám dostalo, vnímáme jako ocenění naší práce, za které jsme vděční a děkujeme. Je to pro nás potvrzení, že jdeme správným směrem.

Co se týče mého pohledu na naši činnost v roce 2016, myslím, že jsme dosáhli velmi slušných uměleckých výsledků. Znovuotevřeli jsme divadlo po dvou letech rekonstrukce s novým souborem a zcela odlišným uměleckým zaměřením, než jaké bylo za našich předchůdců – a myslím, že jsme v dané situaci obstáli dobře. Také z hlediska návštěvnosti jsme si vedli na první rok činnosti ve vlastním domě po rekonstrukci poměrně slušně: v první polovině roku dokonce velmi dobře. Určitý návštěvnostní propad však nastal ve druhé polovině roku. A to i v případě titulů, které byly do té doby vyprodány. Do jisté míry to bylo, podle mého názoru, způsobeno i tím, že první polovina roku byla podporována relativně rozsáhlou PR kampaní, kterou jsme však z úsporných důvodů museli se zahájením nové sezóny značně omezit. Nestihli jsme si ovšem za tak krátkou dobu činnosti vybudovat novou stabilní diváckou základnu, což se na návštěvnosti muselo nutně projevit. Se zahájením nové sezóny v září 2016 došlo rovněž k výrazným personálním obměnám v oddělení marketingu a produkce, jejichž pozitivní výsledky však nemohly být z logiky věci okamžité. Za první rok samostatné činnosti jsme tedy nakonec dosáhli 77% návštěvnosti a 61% tržebnosti.

Rozšíření divácké základny vnímám jako mimořádně důležitý úkol do budoucna a v současné době na něm samozřejmě již intenzivně pracujeme ve všech ohledech. V současné době pracujeme na opatřeních vedoucích ke zvýšení návštěvnosti, jak co se týče podoby dramaturgického plánu, tak i v oblasti marketingu a produkce.

Mgr. Michal Lang

## **Zpráva o výsledku hospodaření Divadla pod Palmovkou za rok 2016**

*Organizaci byl poskytnut původně neinvestiční příspěvek ve výši 28 785 800,- Kč.*

*Na základě usnesení RHMP č.794 ze dne 5.4.2016 byl navýšen o 1 800 tis. Kč na krytí nákladů spojených s pořádáním Mezinárodního festivalu PALM OFF FEST 2016.*

*Dále byl navýšen o 3 000 tis. Kč z fondu Finančního vypořádání na základě usnesení RHMP č.1011 ze dne 26.4.2016 na krytí provozních nákladů.*

*Organizaci byly poskytnuty finanční prostředky ve výši 300 tis. Kč neinvestiční dotací Ministerstva kultury na realizaci projektu Mezinárodní divadelní festival PALM OFF FEST.*

*Další rozpočtové opatření – usnesení RHMP č.2139 ze dne 26.8.2016 – navýšilo neinvestiční příspěvek o 3 000 tis. Kč.*

*Usnesením RHMP č.2699 ze dne 1.11.2016 byl navýšen příspěvek o 205,4 tis. Kč na zvýšení prostředků na platy na základě nařízení vlády č.316 ze dne 12.9.2016 a usnesení vlády č.672 ze dne 27.7.2016 včetně zákonných odvodů.*

*Posledním navýšením neinvestičního příspěvku bylo provedeno na základě usnesení RHMP č.2874 ze dne 15.11.2016 o 123,731,- Kč na zajištění představení Můj romantický příběh v Bratislavě v rámci prezentace na akci Dny Prahy v Bratislavě.*

*Po těchto úpravách byl posledně platný rozpočet neinvestičního příspěvku ve výši 37 214 931,- Kč.*

*Výsledek hospodaření v hlavní činnosti vykazuje zhoršený hospodářský výsledek ve výši 384 171,71 Kč a je plně pokryt zlepšeným HV v doplňkové činnosti.*

### **Výnosy**

*Proti upravenému rozpočtu ve výši 10 121 tis. Kč bylo dosaženo skutečnosti ve výši 9 023 tis. Kč – procento plnění 89,15.*

*Vstupné na vlastní scéně vykazuje rozdíl proti upravenému rozpočtu ve výši 1 551 tis. Kč. V dalších letech je tedy nutné zaměřit se na zvýšení návštěvnosti divadla.*

*Výnosy ze zájezdů byly navýšeny proti plánu o 202 tis. Kč.*

### **Náklady**

*Upravený rozpočet celkových nákladů ve výši 46 933 tis. Kč byl čerpán ve výši 46622 tis. Kč což činí 99,34%.*

*K většímu navýšení proti upravenému rozpočtu došlo u :*

***Spotřeba energie – 169 tis. Kč***

- Rozpočet nešel stanovit, protože jsme poprvé byli celoročně v budově*

### **Úklid – 69 tis. Kč**

- Rozpočet podhodnocen

### **Výkony spojů – 52 tis. Kč**

- Jedná se o poštovné, které bylo během roku zdraženo

### **Tantiémy – 186 tis. Kč**

- Bylo nutné připravit více premiér, než bylo plánováno

### **Propagace – 68 tis. Kč**

- Snaha o získání nových diváků a návrat starých

### **OON – 298 tis. Kč**

- Některé profese plněny z OON, zkouška pracovníků, další rok v řešení pracovním poměrem
- Překročení rozpočtu je kryto úsporou ve mzdovém fondu

### **Manka a škody – 24 tis. Kč**

- Nelze ovlivnit, je způsobeno likvidací programů derniér

### **Dlouhodobý drobný majetek – 178 tis. Kč**

- Doplnění majetku po nastěhování v roce 2015 na podzim

Pokuta a penále ve výši 1226,- Kč je vyměřené penále zdravotních pojišťoven za roky 2011 – 2013. Vzhledem k tomu, že zaměstnankyně p. Tábořská již u nás nepracuje, nebylo penále předepsáno zaměstnankyni k úhradě.

Čerpání ostatních nákladových položek odpovídá upravenému rozpočtu.

### **Plnění počtu zaměstnanců a prostředků na platy**

Počet zaměstnanců v přepočteném stavu byl plněn ve výši 94,85%.

Mzdové prostředky byly čerpány ve výši 95,47%.

### **Čerpání účelových prostředků**

Dotace Ministerstva kultury ve výši 300 tis. Kč na realizaci projektu Divadelní festival PALM OFF FEST byla vyčerpána a vyúčtována v plné výši.

Dotace Hl. m. Prahy ve výši 123,7 tis. Kč na zajištění představení Můj romantický příběh v Bratislavě v rámci prezentace na akci Dny Prahy v Bratislavě byla vyčerpána v plné výši na zajištění dopravy dekorací a pracovníků divadla na tuto akci.

### **Doplňková činnost**

*Hospodářský výsledek vykazuje kladný hospodářský výsledek ve výši 1 267 890,- Kč. Z tohoto výsledku náleží 706 991,85 Kč na pokrytí ztrát doplňkové činnosti z minulých let a 384 171,71 Kč na pokrytí ztráty v hlavní činnosti za rok 2016.*

*V ostatních nákladech vykazuje divadlo náklad ve smluvních pokutách a penálech ve výši 84 tis. Kč. Na žádost Policie ČR byla provedena kontrola Finančním úřadem Praha 8, která vyměřila penále za roky 2011 – 2013. Tuto skutečnost předala k šetření Policii ČR, která se dosud nevyjádřila.*

*Výnosy z doplňkové činnosti se týkají pronájmu divadelního sálu, bytové jednotky a kavárny divadla.*

*Malým přínosem ve výnosech je i reklama podniků v programech hraných her.*

*Zůstatek ve výši **176 726,44** navrhuje organizace do rezervního fondu.*

### **Výkonové ukazatele**

*Plánovaný počet představení na vlastní scéně byl 240 představení, skutečnost 239.*

*Oproti tomu počet představení na zájezdech byl proti plánu 20 představení navýšen na 23 představení.*

*Plánovaný počet premiér 6, skutečnost 9.*

*Plánovaný počet derniér 2, skutečnost 4.*

### **Závěr**

*Divadlo vykazuje zhoršený hospodářský výsledek ve výši 384 tis. Kč. V průběhu roku byl neinvestiční příspěvek dvakrát posílen o 3 000 tis. Kč z Fondu finančního vypořádání. Z toho je zřejmé, že divadlo je po znovuotevření po povodni podfinancováno. Je to patrné i v porovnání se srovnatelnými divadly ve výši dotace. Dopisem ze dne 19.9.2016 jsme žádali o posílení neinvestičního příspěvku na rok 2017. V případě, že naše žádost nebude kladně posouzena, budeme nuceni požádat o převod finančních prostředků z investičního fondu do neinvestiční dotace.*

*Mgr. Jindřich Gregorini  
náměstek ředitele DpP*

## Rozbor hospodaření PO za rok 2016

## Hlavní činnost

v tis. Kč

	Schv. rozp. 2016	Uprav. rozp. k 31. 12. 2016	Skutečnost k 31. 12. 2016	% plnění k UR	Skutečnost k 31. 12. 2015
<b>VÝNOSY celkem (mimo účet 672)</b>	10 770,0	10 121,0	9 023,0	89,15	5 519,0
z toho : ze vstupného na vl. scéně	9 508,0	8 859,0	7 308,0	82,49	3 475,0
ze spolupořadatelství	0,0	0,0	152,0		16,0
ze zájezdů	1 000,0	1 000,0	1 202,0	120,20	1 901,0
ostatní výnosy	262,0	262,0	361,0	137,79	127,0
<b>NÁKLADY celkem</b>	39 555,8	46 729,0	46 622,0	99,77	40 657,0
z toho vybrané položky					
<b>Spotřebované nákupy - z toho:</b>	3 086,0	3 827,0	4 399,0	114,95	3 037,0
spotřeba materiálu (501)	1 536,0	1 847,0	1 463,0	79,21	2 182,0
spotřeba energie (502)	1 500,0	1 890,0	2 059,0	108,94	812,0
<b>Služby - z toho:</b>	8 487,2	13 842,0	14 338,0	103,58	10 629,0
opravy a udržování (511)	560,0	580,0	308,0	53,10	733,0
cestovné (512)	104,0	608,0	553,0	90,95	169,0
náklady na reprezentaci (513)	20,0	32,0	34,0	106,25	4,0
nájemné a služby (nebyt.prost.) (518)	55,0	55,0	72,0	130,91	1 248,0
úklid (518)	250,0	320,0	389,0	121,56	245,0
výkony spojů (518)	170,0	170,0	222,0	130,59	43,0
honoráře exter. umělců (518)	3 360,0	4 500,0	4 425,0	98,33	2 344,0
antiémy (518)	900,0	1 109,0	1 294,0	116,68	1 096,0
propagace (518)	1 019,2	1 169,0	1 237,0	105,82	1 119,0
<b>Osobní náklady - z toho:</b>	24 966,6	25 166,6		0,00	21 670,2
prosředky na platy (521 030x)	17 355,6	17 508,9	16 716,0	95,47	15 444,3
ostatní osobní náklady (521 031x)	650,0	650,0	948,0	145,85	637,0
zákonné soc. pojištění (524)	6 661,0	6 661,0	5 867,0	88,08	5 403,0
zák. soc. náklady - FKSP(527 030x)	300,0	450,0	569,0	126,44	155,0
<b>Daně a poplatky (53x)</b>	2,0	2,0	2,0	100,00	2,0

<b>Ostatní náklady - z toho:</b>	212,0	110,0	105,0	100,95	223,0
sml.pokuty a úroky z prodlení (541)	0,0	0,0			0,0
jiné pokuty a penále (542)	0,0	0,0	1,0		0,0
manka a škody (547)	60,0	60,0	84,0	101,40	78,0
<b>Odpisy dlouhodobého majetku</b>	1 804,0	2 074,3	2 069,0	101,00	1 842,0
z dotace hl.m.P.-zdroj 416 (551 03xx-08xx)	1 804,0	2 074,3	2 069,0	101,00	1 842,0
ze stát.dotace a zahraničí (551 09xx)					0,0
<b>Drobný dlouhod. majetek (558)</b>	1 000,0	2 100,0	2 278,0	101,08	3 246,0
<b>Daň z příjmů (591)</b>					8,0
<b>Hospodářský výsledek</b>	-28 785,8	-36 608,0	-37 599,0	102,70	-35 138,0
			*)		
<b>Neinvestiční příspěvek</b>	28 785,8	36 914,9	36 914,9	100,00	38 374,4
<b>Státní dotace</b>		300,0	300,0	100,00	
<b>Ostatní (672)</b>					
<b>Celkový výsledek hospodaření</b>	0,0	606,9	-384,1		3 236,4

**\*) Ve sloupci skutečnost uvádějte:**

- v řádku **neinvestiční příspěvek** skutečně poskytnuté finanční prostředky v roce 2016 plus případný proučtovaný odvod z fondu investic za současného zvýšení neinvestičního příspěvku

- v řádku **státní dotace** skutečně poskytnuté fin. prostředky ze státního rozpočtu prostřednictvím hl. m. Prahy

- v řádku **ostatní** proučtované fin. prostředky na účtu 672 např. odpisy ze st. dotace, dotace ze stát. fondů, MČ, Agentur atd.

Zpracoval/a/:

Mgr.Pipková  
telefon:724096496

Schválil/a/:Mgr.Gregorini

19. 1. 2017

## Rozbor hospodaření PO na rok 2016

**Doplňková činnost**

v tis. Kč

	Schválený rozpočet 2016	Skutečnost k 31. 12. 2016	% plnění
<b>VÝNOSY celkem</b>	850,0	1 466,0	172,47
<b>NÁKLADY celkem</b>	300,0	198,0	66,00
z toho vybrané položky			
<b>Spotřebované nákupy</b>	200,0	114,0	57,00
z toho: spotřeba materiálu	0,0	6,0	
spotřeba energie	200,0	108,0	54,00
<b>Služby</b>	100,0		0,00
z toho: opravy a udržování	0,0		
cestovné	0,0		
nájemné a služby (nebyt.prostory)	0,0		
úklid	35,0		0,00
výkony spojů	0,0		
<b>Osobní náklady - z toho:</b>	0,0		
mzdové náklady (521 003x)	0,0		
ostatní osobní náklady	0,0		
zákonné soc. pojištění	0,0		
zák. soc. náklady - FKSP	0,0		
<b>Daně a poplatky (53x)</b>	0,0		
<b>Ostatní náklady - z toho:</b>	0,0	84,0	
smluvní pokuty a úroky z prodlení	0,0	84,0	
jiné pokuty a penále	0,0		
manka a škody	0,0		
<b>Odpisy dlouhodobého majetku</b>	0,0		
z toho: z budov a staveb (551)			
zařízení (551)			
<b>Drobný dlouhod. majetek (558)</b>	0,0		
<b>Daň z příjmů (591 a 595)</b>			
<b>HOSPODÁŘSKÝ VÝSLEDEK</b>	550,0	1 268,0	230,55
(+ zisk, - ztráta)			



# Rozbor hospodaření za rok 2016

Tabulka  
č. 3

## Kapitálové výdaje

včetně použití vl. zdrojů / IP z FI k IA, státní dotace a ostatních zdrojů (fondů EU apod.)

Přehled o investiční akci								kap. 0662
Číslo akce:	<b>42606</b>							
Název akce:	<b>Úprava fasády Divadla pod Palmovkou</b>							
Adresa akce:	Zenklova 34, Praha 8, 180 36							
IČ-Organizace:	00064301	<b>Divadlo pod Palmovkou</b>					Typ: PO	
Zodpovědná osoba:	Mgr. Michal Lang				Telefon: 282 011 114			
Správce akce:	radní Wolf							
Zahájení akce(rok):	2015	Ukončení akce(rok):	2016	Typ akce:		R		
<b>Finanční profil akce v korunách</b> (na 2 desetinná místa)								<b>v Kč</b>
	Náklady akce celkem (CNA)	Profina nc. KV a IP z FI do 31.12.2015	Rozpočet schválený KV	Rozpočet upravený - KV a schvál. po užití IP z FI (k IA)	Skutečné čerpání KV a IP z FI	Nedočerpané KV pro ponechání nebo vrácení	Rozpočet schválený KV	Zbývá požadavek na KV event. IP z FI
			rok 2016					rok 2017
<b>CELKEM</b>	<b>2 484 000,52</b>	<b>100 000,00</b>	<b>2 100 000,00</b>	<b>2 478 250,00</b>	<b>2 384 000,52</b>	<b>0,00</b>	<b>0,00</b>	<b>0,00</b>
Zdroje:	KV-HMP 2 209 250,00	100 000,00	2 100 000,00	2 109 250,00	2 109 250,00			
	KV-státní 0,00							
	IP z FI k IA - PO 274 750,52			369 000,00	274 750,52			
	KV-ostatní 0,00							
2 484 000,52								0,00
	další roky	2018	2019	2020	2022	2023	2024	další...
	rozpis:	<b>0,00</b>	<b>0,00</b>	<b>0,00</b>	<b>0,00</b>	<b>0,00</b>	<b>0,00</b>	<b>0,00</b>
	Zdroje: KV-HMP							
Nákl.akce (pův.)	KV-státní							

	IP z Fl k IA - PO							
	KV - ostatní							
<b>Komentář</b>								
<p>Komentář jasný, stručný, věcný - stručný popis IA, zdůvodnění a další informace o IA</p> <p>Fasáda byla očištěna, znovu natřena, sejmuty obklady, očištěny a opět instalovány včetně nových obkladů. Markýza byla stavebně upravena, natřena a umístěny nové reklamní panely. Vstupní dveře byly nově osazeny včetně elektrického vrátného.</p> <p>Na fasádu byly zabudovány nové reklamní panely.</p>								
Zpracoval:			Schválil:			Datum:		
Mgr.Pipková			Mgr.Lan g			30.01.20 17		

**Divadlo pod Palmovkou**  
**Výkonové ukazatele divadel –**  
**rok 2016**

Tabulka  
a č. 4

Ukazatel	Měrná jednotka	Plán 2016	Skutečnost k 31. 12. 2016	% plnění	srovnatelná skutečnost za stejné obd.min.roku	index: skutečnost 2016 srov.skuteč.2015	Poznámka
<b>Představení na vlastní scéně</b>	počet	240	239	99,58 %	106	2,25	
z toho: vlastním souborem	počet	240	231	96,25 %	103	2,24	
spolupořadatelství - hostování	počet	0	8		3		
<b>Představení na zájezdech</b>	počet	20	23	115,00 %	31	0,74	
<b>Představení hostujících souborů tj. pronájem divadla cizím subjektům</b>	počet	0	12		3		
<b>Návštěvníci na vl.scéně celkem:</b>	počet	45408	41601	91,62 %	20996	1,98	
z toho: vlastním souborem	počet	45408	40852	89,97 %	20863	1,96	
spolupořadatelství-hostování	počet	0	749		133		
<b>Tržby - výnosy z hl.činnosti celkem:</b>	tis.Kč	10121	9023	89,15 %	5519	1,63	
z toho: ze vstupného na vl.scéně vl.souborem	tis.Kč	8859	7308	82,49 %	3475	2,10	
ze spolupořadatelství na vl.scéně	tis.Kč	0	152		16	9,50	
ze zájezdů	tis.Kč	1000	1202	120,20 %	1901	0,63	
ostatní výnosy	tis.Kč	262	361	137,79 %	127	2,84	
<b>Tržby - výnosy z doplň.činnosti celkem:</b>	tis.Kč	850	1466	172,47 %	306	4,79	
z toho: za pronájmy divadel.sálu	tis.Kč	0	686		70		
za pronájmy ostatních prostor	tis.Kč	850	483	56,82 %	88	5,49	
ostatní výnosy z DČ	tis.Kč	0	297		148	2,01	
<b>Doplatek hl.m. Prahy na 1 představení na vl.scéně</b>	v Kč	11994	155710	129,82 %	331911	0,47	
<b>Doplatek hl.m. Prahy na 1 návštěvníka na vl.scéně</b>	v Kč	634	894	141,01 %	1675	0,53	
<b>Nabídnutá místa, kapacita divadla</b>	počet	56760	53953	95,05 %	25269	2,14	
<b>Návštěvnost na vl.scéně</b>	%	80	77	96,25 %	82,56	0,93	

<b>Tržebnost na vl.scéně</b>	<b>%</b>	<b>70</b>	<b>60,74</b>	<b>86,77</b> <b>%</b>	65,29	0,93	
<b>Průměrná cena vstupenky</b>	<b>Kč</b>	<b>209</b>	<b>179</b>	<b>85,65</b> <b>%</b>	166,56	1,07	
<b>Počet premiér</b>	<b>počet</b>	<b>6</b>	<b>9</b>	<b>150,0</b> <b>0%</b>	4	2,25	
<b>Počet derniér</b>	<b>počet</b>	<b>2</b>	<b>4</b>	<b>200,0</b> <b>0%</b>	2	2,00	

Zpracovala: Mgr. Pipková  
Datum: 15. 1. 2017

Schválil: Mgr.  
Jindřich Gregorini

PO (odměňování podle nařízení vlády č. 564/2006 Sb.)

## Plnění počtu zaměstnanců a prostředků na platy za rok 2016

U k a z a t e l	Měrná jedn.	R o k 2016 x)	Skutečnost k 31. 12. 2016	% plnění	Skutečnost k 31. 12. 2015
a	b	1	2	3	4
<b>Hlavní činnost</b>					
Počet zaměstnanců	přep. os.	68,0	64,5	94,85	63,0
Prostředky na platy (521,030x)	tis. Kč	17 508,9	16 716,0	95,47	15 444,3
z toho: čerpání fondu odměn xx)	tis. Kč	x	0,0		0,0
platové tarify	tis. Kč	11 720,0	11 100,7	94,72	10 237,0
osobní příplatky	tis. Kč	2 300,0	2 377,0	103,35	2 259,0
odměny	tis. Kč	842,0	711,0	84,44	781,0
příplatky za vedení	tis. Kč	320,0	384,2	120,06	320,0
zvláštní příplatky	tis. Kč	0,0	0,0		0,0
Průměrný plat	Kč	21 457	21 597	100,65	20 429
Ostatní osobní náklady	tis. Kč	650,0	948,0	145,85	637,0
<b>Doplňková činnost</b>					
Počet zaměstnanců	přep. os.	x	0	x	1
Prostředky na platy	tis. Kč	x	0	x	147
Průměrný plat	Kč	x	0	x	12260
Ostatní osobní náklady	tis. Kč	x	0	x	0

Poznámka:

x) ve sloupci 1 uveďte u prostředků na platy schválený limit, popř. upravený na rok 2016 odborem rozpočtu MHMP

xx) uvedené složky platu netvoří celek prostředků na platy

Vypracoval/a/: Edita Pokorná Telefon: 283 011 116 Datum: 17. 1 2016

Organizace: Divadlo pod Palmovkou

Tabulka  
č.6

**Náklady na inscenace v roce 2016**

tis. Kč

Sál/ zku š.	Titul:	Datum premiéry	Pořizovací náklady		Autorské honoráře			Náklady celkem
			věcné	inscenátoři	hosté/1 repríza	tantiémy %	tantie my	
Z	Přísně tajné	21.1.201 6	27,00	3,00	0,00	0,00	0,00	30,00
Z	Mlčení bobříků	12.2.201 6	98,00	90,00	0,00	2,50	17,00	205,00
S	Laskavé bohyně	26.2.201 6	1 137,00	195,00	8,00	15,70	65,00	1 397,00
S	Náměsíčná komedie	12.3.201 6	372,00	215,00	5,00	6,00	76,00	663,00
S	Večer tříkrálový	29.4.201 6	171,00	259,00	12,00	8,00	58,00	488,00
S	Krvavá svatba(obn.prem.)	13.5.201 6	234,00	0,00	15,00	7,00	12,00	246,00
S	Don Juan	21.10.20 16	399,00	195,00	9,00	7,00	32,00	626,00
Z	Mickey Mouse je mrtvý	4.11.201 6	108,00	0,00	0,00	2,00	1,00	109,00
S	Nora	16.12.20 16	403,00	235,00	8,00	9,50	9,00	647,00

Vypracoval: Mgr.Pipková  
30.1.20  
Dne: 17

Schvál  
il: Mgr.Gregorini

### Finanční vypořádání za rok 2016 - FOND ODMĚN

v Kč

1.	Stav fondu odměn k 31. 12. 2015 (dle rozvahy)	400 000,00 Kč
2.	Příděl do fondu odměn z finančního vypořádání roku 2015	- Kč
3.	Účelové dary určené na platy	- Kč
4.	<b>Zdroje roku 2016 celkem (ř. 1+2+3)</b>	<b>400 000,00 Kč</b>
5.	Použití fondu odměn v r. 2016 (schváleno usn. RHMP č. /2016)	- Kč
6.	<b>Zůstatek fondu odměn k 31. 12. 2016 (dle rozvahy)</b>	<b>400 000,00 Kč</b>
7.	Návrh na příděl do fondu odměn	- Kč
8.	Stav fondu odměn po finančním vypořádání roku 2016 (ř. 5 + 6)	400 000,00 Kč

Vypracoval/a: Mgr.Pipková

Telefon: 724096496

Dne: 10.1.2017

Organizace: Divadlo pod Palmovkou

Podpis:

**Finanční vypořádání za rok 2016 - FOND KULTURNÍCH A SOC. POTŘEB**

v Kč

<b>I. Vyúčtování základního přídělů za rok 2016</b>	
1) Roční objem nákladů zúčtovaných na platy a náhrady platů	
skutečnost k 31. 12. 2016 (bez OON)	16 740 158,00 Kč
a) v hlavní činnosti - platy	16 716 025,00 Kč
b) v hlavní činnosti - náhrady platů	24 133,00 Kč
c) v doplňkové činnosti - platy	
d) v doplňkové činnosti - náhrady platů	
2) Nárok - základní příděl 1,5 % celkem, z toho:	251 102,37 Kč
a) z hlavní činnosti	251 102,37 Kč
b) z doplňkové činnosti	- Kč
3) Příděl zaúčtovaný do nákladů celkem	251 102,37 Kč
z toho: a) z hlavní činnosti	251 102,37 Kč
b) z doplňkové činnosti	
4) Doplatek +	- Kč
a) z hlavní činnosti	- Kč
b) z doplňkové činnosti	- Kč
<b>II. Finanční vypořádání FKSP</b>	
a) Stav FKSP k 31. 12. 2015 (dle rozvahy)	437 964,15 Kč
b) + Doplatek	
- Vratka z finančního vypořádání FKSP za rok 2015 - hlavní činnost	
c) + Doplatek	
- Vratka z finančního vypořádání FKSP za rok 2015 - doplňková čin.	
d) Základní příděl do FKSP (1,5 %) - zaúčtovaný do nákladů k 31. 12. 2016	
z hlavní i doplňkové činnosti - celkem (viz bod I.3)	251 102,37 Kč
e) Další zdroje FKSP	
<b>f) Zdroje FKSP r. 2016 celkem (a+b+c+d+e)</b>	689 066,52 Kč
g) Čerpáno z FKSP v r. 2016	85 935,00 Kč
<b>h) Zůstatek k 31. 12. 2016 (f - g) (dle rozvahy)</b>	<b>603 131,52 Kč</b>
i) Doplatek základního přídělů za rok 2016 (z hlavní i DČ) - viz bod I.4) +	- Kč
a) z hlavní činnosti	- Kč
b) z doplňkové činnosti	- Kč
<b>j) Stav FKSP po finančním vypořádání r. 2016</b>	<b>603 131,52 Kč</b>

Vypracoval/a: Mgr.Pipková Podpis: Telefon: 724096496

Dne: 15. 1. 2017





## Finanční vypořádání za rok 2016 - FOND INVESTIC

v Kč

1.	<b>Stav fondu investic k 31. 12. 2015 (dle rozvahy)</b>				8 502 098,52 Kč
	z toho: přijaté dary				
2.	Odvod při finančním vypořádání za rok 2015				- 35,83 Kč
3.	Vytvořené odpisy hmotného a nehmotného majetku za rok 2016 (účet 551), zůst.cena DM vyřaz.z důvodu manka a škody a zmař. invest. (účet 547) - z HČ i DČ				2 069 370,00 Kč
4.	Dobropisy, opravy minulých let, sloučení PO				
5.	Zůstatková cena prodaného dlouhodobého majetku (účet 552, 553)				
6.	Investiční transfer (skutečně převedené investiční prostředky na účet organizace):				2 100 000,00 Kč
7.	Převedené prostředky z rezervního fondu				
8.	Přijaté dary za rok 2016 celkem				
9.	<b>Zdroje roku 2016 celkem (ř. 1 až 8)</b>				<b>12 671 432,69 Kč</b>
10.	<b>Použití (investice, opravy a údržba, odvody) - skutečnost za rok 2016 celkem</b>				<b>4 843 774,51 Kč</b>
	z toho jmenovitě				
	<b>usn. RHMP</b>	<b>Schváleno RHMP</b>	<b>ÚZ</b>	<b>Ze skutečnosti</b>	
		<b>v Kč</b>		<b>vlastní zdroje</b>	<b>investiční transfer</b>
	<b>Celkem čerpání ÚZ 610, 710 a odvody z FI - viz příloha</b>				
	-	-	0, 610, 710	2 734 524,51	-
	<b>Celkem čerpání ÚZ 11, 94, 99, státní, OPP a ostatní</b>				
	-	-	11, 94, 99, státní aj.	-	2 109 250,00

<b>1</b>	<b>Zůstatek fondu k 31. 12. 2016 (dle rozvahy) (ř. 9 - ř. 10</b>			<b>7 827</b>
<b>1.</b>	<b>)</b>			<b>658,18 Kč</b>
	z toho: nevyčerpané dary			
	nevyčerpané inv. prostředky OPPA, OPPK, OPP PR, Norských fondů aj.			

Vypracoval/a:

Podpis:

Telefon:

Dne:

Mgr.Pipková

724 096

496

17.1.2017



# Rozbor hospodaření za rok 2016

Tabulka

č. 3

## Kapitálové výdaje

včetně použití vl. zdrojů / IP z FI k IA, státní dotace a ostatních zdrojů (fondů EU apod.)

Přehled o investiční akci								kap. 0662
Číslo akce:	<b>42606</b>							
Název akce:	<b>Úprava fasády Divadla pod Palmovkou</b>							
Adresa akce:	Zenklova 34, Praha 8, 180 36							
IČ-Organizace:	00064301	<b>Divadlo pod Palmovkou</b>						Typ: PO
Zodpovědná osoba:	Mgr. Michal Lang					Telefon: 282 011 114		
Správce akce:	radní Wolf							
Zahájení akce (rok):	2015	Ukončení akce (rok):	2016	Typ akce:	R			
<b>Finanční profil akce v korunách</b> (na 2 desetinná místa)								<b>v Kč</b>
	Náklady akce celkem (CNA)	Profinanc. KV a IP z FI do 31.12. 2015	Rozpočet schválený KV	Rozpočet upravený - KV a schvál. po užití IP z FI (k IA)	Skutečné čerpání KV a IP z FI	Nedočerpané KV pro ponechání nebo vrácení	Rozpočet schválený KV	Zbývá požadavek na KV event. IP z FI
			rok 2016					rok 2017
<b>CELKEM</b>	<b>2 484 000,52</b>	<b>100 000,00</b>	<b>2 100 000,00</b>	<b>2 478 250,00</b>	<b>2 384 000,52</b>	<b>0,00</b>	<b>0,00</b>	<b>0,00</b>
Zdroje: KV-HMP	2 209 250,00	100 000,00	2 100 000,00	2 109 250,00	2 109 250,00			
KV-státní	0,00							
IP z FI k IA-PO	274 750,52			369 000,00	274 750,52			
KV-ostatní	0,00							
	2 484 000,52							0,00
	další roky	2018	2019	2020	2022	2023	2024	další...
	rozpis:	0,00	0,00	0,00	0,00	0,00	0,00	0,00

	Zdroje: KV - HMP							
Nákl.akce (pův.):	KV - státní							
	IP z FI k IA - PO							
	KV - ostatní							

### Komentář

Komentář jasný, stručný, věcný - stručný popis IA, zdůvodnění a další informace o IA.

Fasáda byla očištěna, znovu natřena, sejmuty obklady, očištěny a opět instalovány včetně nových obkladů.

Markýza byla stavebně upravena, natřena a umístěny nové reklamní panely. Vstupní dveře byly nově osazeny včetně elektrického vrátného.

Na fasádu byly zabudovány nové reklamní panely.

Zpracoval:

Mgr. Pipková

Schválil:

Mgr. Lang

Datum:

30. 01. 2017

#### Poznámka

Celkové náklady akce (CNA) = Profinanc.do 31.12.15 + Skut.čerp.2016 (KV a IP z FI) + Nedočerp.KV 2016 + Schvál.rozp.KV 2017 + Zbývá.požad.na další roky

**CNA a částky v jednotlivých letech jsou uváděny včetně DPH.**

IA - investiční akce

PIA - Přehled o investiční akci (formulář)

Typ IA - R - probíhající akce - rozestavěná stavba, Z - akce zahajovaná v daném roce

PO - příspěvková organizace

KV - kapitálové výdaje

IP - inv. prostředky

FI k IA - fond investic (vlastní zdroje)

PO související s IA

Organizace: Divadlo pod Palmovkou

Tabulka  
č.6

**Náklady na inscenace v roce 2016**

tis. Kč

Sál/ zku š.	Titul:	Datum <i>premiéry</i>	Pořizovací náklady		Autorské honoráře			Náklady celkem
			věcné	inscenátoři	hosté/1 repríza	tantiémy %	tantie my	
Z	Přísně tajné	21.1.201 6	27,00	3,00	0,00	0,00	0,00	30,00
Z	Mlčení bobříků	12.2.201 6	98,00	90,00	0,00	2,50	17,00	205,00
S	Laskavé bohyně	26.2.201 6	1 137,00	195,00	8,00	15,70	65,00	1 397,00
S	Náměsíčná komedie	12.3.201 6	372,00	215,00	5,00	6,00	76,00	663,00
S	Večer tříkrálový	29.4.201 6	171,00	259,00	12,00	8,00	58,00	488,00
S	Krvavá svatba(obn.prem.)	13.5.201 6	234,00	0,00	15,00	7,00	12,00	246,00
S	Don Juan	21.10.20 16	399,00	195,00	9,00	7,00	32,00	626,00
Z	Mickey Mouse je mrtvý	4.11.201 6	108,00	0,00	0,00	2,00	1,00	109,00
S	Nora	16.12.20 16	403,00	235,00	8,00	9,50	9,00	647,00

Vypracoval: Mgr.Pipková  
30.1.201

Dne: 7

Schvál  
il: Mgr.Gregorini



**Divadlo pod Palmovkou  
leden 2017**