

# ตำรับยากวาดคอกจากตำรายาแพทย์แผนไทยของ อำเภอพหลมพหลรลม จ้งหวัดพหลมโลก<sup>๑</sup>

Submitted date: 30 July 2021

Revised date: 26 October 2021

Accepted date: 16 November 2021

ภักทรพหล แสงเบงม<sup>๒</sup>  
แลละอุเทน วงศ์สฤตย<sup>๓</sup>

## บทคัดย่อ

บทความนี้เป็นการวิจัยเชิงเอกสาร มุ่งศึกษาสารัตถะและความถี่ของเภสัชวัตถุในตำรับยากวาดคอกแพทย์แผนไทย อำเภอพหลมพหลรลม จ้งหวัดพหลมโลก เอกสารชั้นต้นจากสำนักศิลปะแลละวัฒนธรรม มหาวิทยาลัยราชภัฏพหลมสงคราม จำนวน ๑๘ ฉบับ โดยเอกสารฉบับที่เก่าแก่ที่สุด คือ ตำรายาวัตพหลมพหลรลม ตำบลพหลมพหลรลม อำเภอพหลมพหลรลม จ้งหวัดพหลมโลก สมุดข่อยเลขที่ พส.ข.๐๒๑๕ ระบุวันที่บันทึก คือ ๒๗ ธันวาคม ๒๕๑๐ ตรงกับรัชสมัยพระบาทสมเดจพระเจ้าจอมเกล้าเจ้าอยู่หัว

ผลการศึกษาพบว่า มีตำรับยากวาดคอกปรากฏทั้งสิ้น ๑๒ ฉบับ จำนวน ๘๖ ตำรับ พบสารัตถะจำแนกตามสรรพคุณได้ ๕ ประเภท คือ ๑. ใช้ในการรักษาโรคชาง (โรคในเด็กชนิดหนึ่ง) จำนวน ๖๔ ตำรับ (มากที่สุด) ๒. มีสรรพคุณในการรักษาไข้ต่าง ๆ จำนวน ๑๖ ตำรับ ๓. มีสรรพคุณในการรักษาโรคทางเดินปัสสาวะแลละลำไส้ จำนวน ๔

---

<sup>๑</sup> บทความนี้เป็นส่วนหนึ่งของวิทยานิพนธ์เรื่อง ตำรายาแพทย์แผนไทยของจ้งหวัดพหลมโลก: การศึกษาต้นฉบับแลละสารัตถะ

<sup>๒</sup> นักศึกษาหลักสูตรปรัชญาดุษฎีบัณฑิต สาขาวิชาจาริกภาษาไทยแลละภาษาตะวันออก คณะโบราณคดี มหาวิทยาลัยศิลปากรแลละอาจารย์ประจำสาขาวิชาภาษาไทย คณะมนุษยศาสตร์แลละสังคมศาสตร์ มหาวิทยาลัยราชภัฏพหลมสงคราม อีเมล phakphon\_sang@hotmail.com

<sup>๓</sup> อาจารย์ประจำสาขาวิชาจาริกภาษาไทยแลละภาษาตะวันออก คณะโบราณคดี มหาวิทยาลัยศิลปากร

ตำรับ ๔. มีสรรพคุณในการรักษาได้สารพัดโรค (ครอบจักรวาล) จำนวน ๑ ตำรับ และ ๕. ไม่ระบุงสรรพคุณ จำนวน ๑ ตำรับ

พบพืชวัตถุจำนวนทั้งสิ้น ๑๕๐ ชนิด โดยพบขิงมีความถี่สูงสุด พบสัตว์วัตถุจำนวนทั้งสิ้น ๔๑ ชนิด โดยพบลิ้นทะเลมีความถี่สูงสุด พบธาตุวัตถุจำนวนทั้งสิ้น ๒๓ ชนิด โดยพบน้ำประสานทองมีความถี่สูงสุดและพบน้ำกระสายยาจำนวนทั้งสิ้น ๒๒ ชนิด โดยพบน้ำสุรามีความถี่สูงสุด ตำรับยากวาดคอในตำรายาแพทย์แผนไทย อำเภอพรหมพิราม จังหวัดพิษณุโลกจึงเป็นเครื่องมือบันทึกภูมิปัญญาการรักษาโรคสำคัญของชาวพรหมพิรามในอดีตได้อย่างดี

**คำสำคัญ :** ยากวาดคอ, ตำรายาแผนไทย, พรหมพิราม, พิษณุโลก

# *Ya Kwat* Drug Remedies From Thai Traditional Medical Texts of Phromphiram District, Phitsanulok Province<sup>α</sup>

*Phakphon Sangngern*<sup>α</sup>

*U-tain Wongsathit*<sup>β</sup>

## Abstract

This article aims to study methods and pharmaceutical substances found in Thai traditional *ya kwat* (throat swabbing) medical texts of Phromphiram District, Phitsanulok Province. The primary texts, covering 18 manuals, are from the Art and Cultural Center of Pibulsongkram Rajabhat University. The oldest of these manuals are the pharmacopoeia texts from Phromphiram Temple, Tambon Phromphiram, Amphoe Phromphiram, Phitsanulok Province, folding-leaf book number พส.ข.0215, dated 27 December 1867 A.D. in the reign of King Mongkut (Rama IV).

This study discovered that the *ya kwat* drug remedies were found in 12 texts, covering 86 remedies. It was discovered that there are five different methods based on their properties. The first property is to cure “*sang*”

---

<sup>α</sup> This article was the part of the thesis entitled “Thai Traditional Medical Texts of Phitsanulok Province: The Study of Manuscripts and Essences”

<sup>α</sup> Ph.D. Candidate, Graduate Programs in Epigraphy in Thai and Oriental Languages, Faculty of Archeology, Silpakorn University and a Lecturer in the Thai Language Department, Faculty of Humanities and Social Science, Rajabhat Pibulsongkram University. e-mail: phakphon\_sang@hotmail.com

<sup>β</sup> A Lecturer in the Department of Oriental Languages, Faculty of Archaeology, Silpakorn University

(one kind of pediatric disease) covering 64 remedies. The second property is to cure various illnesses covering 16 remedies. The third property is to cure urinary tract and intestines diseases covering four remedies. The fourth property is to cure a range of diseases covering one remedy. The fifth property has an unidentified cure covering one remedy.

The study found 150 plant-based substances used, with the highest frequency being ginger (*Zingiber officinale* Roscoe). There were 41 animal-based substances used, with the highest frequency being cuttlebone. There were 23 mineral-based substances used, with the highest frequency being borax. The liquid adjuvant used in the remedies cover 22 types, with the highest frequency being liquor. The *ya kwat* drug remedies from the Thai traditional medical texts of Phromphiram District, Phitsanulok Province clearly demonstrate a record of wisdom of medical treatment of the Phromphiram villagers from the past.

**Keywords:** *ya kwat* traditional medicine, Thai traditional medical texts  
Phromphiram, Phitsanulok

## บทนำ

อำเภอพรหมพิรามเป็นอำเภอหนึ่งของจังหวัดพิษณุโลก ตั้งอยู่ทางทิศเหนือ และตะวันตกของจังหวัดพิษณุโลก ประกอบด้วย ๑๒ ตำบล คือ ตำบลพรหมพิราม ท่าช้าง มะตูม วงษ์อึ่ง ศรีภิรมย์ หอกลอง ดงประจำ ทับยายเชียง วังวน มะต๋อง หนองแถมและตุ๊กเทียม อำเภอพรหมพิรามมีประวัติเป็นมาค่อนข้างยาวนาน โดยยกฐานะเป็นอำเภอเมื่อ พ.ศ. ๒๔๓๘ ตามระบบการปฏิรูปการปกครองหัวเมืองต่าง ๆ ในรัชสมัยพระบาทสมเด็จพระจุลจอมเกล้าเจ้าอยู่หัว ภูมิภาคส่วนใหญ่เป็นที่ราบลุ่ม มีแม่น้ำน่านไหลผ่าน เป็นอำเภอหนึ่งของจังหวัดพิษณุโลกที่มีเส้นทางรถไฟสายเหนือ ผ่าน โดยปรากฏนามชื่อเมืองในลิลิตพายัพ พระราชนิพนธ์ของพระบาทสมเด็จพระมงกุฎเกล้าเจ้าอยู่หัว เมื่อครั้งที่พระองค์ทรงดำรงพระราชอิสริยยศพระบรมโอรสาธิราช เมื่อ พ.ศ. ๒๔๔๘ ดังนี้

๑ พรหมพิรามนามแปลกแท้	เที่ยวหนา
ฤเรียกตามพรหมา	อิราชเจ้า
ฤรามธะกรีธา	พลพัก ที่นอ
มองจับปได้เค้า	เหตุทั้งนามกร ฯ

(Vajiravudh (Rama VI), 1973, p. 27)

นอกจากนั้นอำเภอพรหมพิรามยังเป็นที่ตั้งของเขื่อนเรศวร เมื่อ พ.ศ. ๒๕๒๕ โครงการชลประทานในพระราชดำริของพระบาทสมเด็จพระปรมินทรมหาภูมิพลอดุลยเดชฯ ฝ่ายที่สร้างขึ้นเพื่อกั้นแม่น้ำน่านบริเวณบ้านหาดใหญ่ ตำบลหนองแถม อำเภอพรหมพิราม จังหวัดพิษณุโลก เป็นฝ่ายที่สร้างขึ้นเพื่อบรรเทาปัญหาทางอุทกภัยในลุ่มแม่น้ำน่านของภาคเหนือตอนล่าง อีกทั้งยังเป็นการสร้างเสริมระบบชลประทานในภูมิภาคภาคเหนือตอนล่างทำให้ชาวบ้านสามารถทำการเกษตรได้ตลอดทั้งปีอีกด้วย

อำเภอพรหมพิรามซึ่งเป็นที่รู้จักของคนทั่วไปนั้น มักจะอยู่ในรูปแบบของอำเภอที่ตั้งของเขื่อนเรศวร ระบบการชลประทานสำคัญและสถานที่ท่องเที่ยวของคนในจังหวัดพิษณุโลกและใกล้เคียง แต่เรื่องราวที่ยังไม่ค่อยมีผู้ใดกล่าวถึงหรือศึกษามากนักคือ สมุดข่อยโบราณเกี่ยวกับตำรายา ซึ่งเคยเก็บรักษาไว้ตามวัดต่าง ๆ ของอำเภอ

พรหมพิรามในอดีต เอกสารสำคัญและทรงคุณค่าเกี่ยวกับภูมิปัญญาด้านการรักษาโรคของคนอำเภอพรหมพิรามในอดีต โดยปัจจุบันตำรายาโบราณเหล่านี้ ต้นฉบับถูกเก็บรักษาไว้ ณ สำนักศิลปะและวัฒนธรรม มหาวิทยาลัยราชภัฏพิบูลสงคราม จังหวัดพิษณุโลก โดยปรากฏความเป็นมาของเอกสารว่า

พ.ศ. ๒๕๒๕ ผู้ช่วยศาสตราจารย์สุพจน์ พุกกะวัน ผู้อำนวยการสำนักศิลปะและวัฒนธรรมฯ ในสมัยนั้นได้เป็นผู้นำในการสำรวจเอกสารท้องถิ่นพิษณุโลกและใกล้เคียง ซึ่งรวบรวมได้เป็นจำนวนมาก โดยส่วนใหญ่เป็นใบลาน สมุดไทยขาว-ดำ สมุดข่อย สมุดฝรั่ง บันทึกในรูปแบบของอักษรไทย อักษรขอม และอักษรธรรมล้านนาบางส่วน โดยบันทึกทั้งในรูปแบบภาษาไทยและบาลีซึ่งเป็นการบันทึกเรื่องราวเกี่ยวกับศาสนา พิธีกรรม ตำรายา กฎหมาย บันทึกทั่วไป โดยเอกสารเหล่านี้ล้วนมีอายุอย่างต่ำคือ ๖๐ ปี (สมัย พ.ศ. ๒๕๒๖) โดยคณะกรรมการทำงานของสำนักศิลปะและวัฒนธรรมในสมัยนั้นได้ทำสำเนาไมโครฟิล์มไว้จำนวนหนึ่ง และปริวรรตเป็นภาษาไทยบ้างในบางฉบับ เช่น นิราศเมืองหล่ม พระมาลัย เป็นต้น และหลังจากนั้นเอกสารโบราณต้นฉบับเหล่านี้ถูกเก็บรักษาไว้ในสำนักศิลปะและวัฒนธรรมฯ มาตั้งแต่นั้น (Pruksawan, 1983, p. 1-3)

จากการสำรวจเอกสารและงานวิจัยที่เกี่ยวข้องพบว่า การศึกษาเกี่ยวกับสมุดข่อยตำรายาแพทย์แผนไทยท้องถิ่นอำเภอพรหมพิราม เอกสารจากสำนักศิลปะและวัฒนธรรม มหาวิทยาลัยราชภัฏพิบูลสงคราม จังหวัดพิษณุโลกนั้น สามารถสรุปได้สังเขป ดังนี้

งานของ Sornchan (2021) ศึกษาสารัตถะในตำรายาวัตสันติกาวาส อำเภอพรหมพิราม จังหวัดพิษณุโลก โดยมุ่งศึกษาสาระสำคัญที่ปรากฏในตำรายาวัตสันติกาวาส อำเภอพรหมพิราม จังหวัดพิษณุโลก เอกสารเลขที่ พส.ข.๐๒๓๙ โดยพบพืชวัตถุ คือ ขิง มีความถี่ปรากฏในตำรับยามากที่สุด งานของ Yodkrahom (2021) ศึกษาสารัตถะในตำรายาวัตกรับพวงเหนือ อำเภอพรหมพิราม จังหวัดพิษณุโลก โดยมุ่งศึกษาสาระสำคัญที่ปรากฏในตำรายาวัตกรับพวงเหนือ อำเภอพรหมพิราม จังหวัดพิษณุโลก เอกสารเลขที่ พส.ข.๐๒๓๕ โดยพบพืชวัตถุ คือ ขิง มีความถี่ปรากฏ

ในตำรับยามากที่สุด และงานของ Panyajak (2021) ศึกษาสารัตถะในตำรายา วัตสะพานหิน อำเภอพรหมพิราม จังหวัดพิษณุโลก โดยมุ่งศึกษาสาระสำคัญที่ปรากฏใน ตำรายาวัตสะพานหิน อำเภอพรหมพิราม จังหวัดพิษณุโลก เอกสารเลขที่ พส.ข.๐๒๗๔ โดยพบพืชวัตถุ คือ ขิง มีความถี่ปรากฏในตำรับยามากที่สุด โดยงานวิจัยทั้ง ๓ เรื่องนี้ มุ่งนำเสนอเนื้อหาสำคัญของตำรับยา โดยประเด็นสำคัญที่ผู้ศึกษานำมาประยุกต์ใช้ในการศึกษาครั้งนี้ คือ เรื่องความถี่ของเภสัชวัตถุต่าง ๆ คณะผู้วิจัยได้จำแนกออกเป็น พืชวัตถุ สัตว์วัตถุ และธาตุวัตถุที่ปรากฏในตำรายาเรียงลำดับความถี่มากไปหาน้อย ส่วนงานของ Sangngern (2020) มุ่งศึกษาวิเคราะห์ตำรายาวัตใหม่พรหมพิราม จังหวัดพิษณุโลก เอกสารเลขที่ พส.ข.๐๒๑๕ โดยประเด็นที่น่าสนใจคือ มีการนำ ตำรับยาในตำรายาวัตใหม่พรหมพิราม (พ.ศ. ๒๔๑๐) จำนวน ๕ ตำรับ คือ ๑. ยาพรหม พักตร์ ๒. ยาไฟประลัยกัลป์ ๓. ยาสังขแพทย์ ๔. ยามหานิล และ ๕. ยาสมมิตใหญ่ มาเปรียบเทียบด้านเนื้อหากับตำรับยาในตำราแพทย์ศาสตร์สงเคราะห์ฉบับหลวงจาก คัมภีร์สำคัญ ๖ คัมภีร์ คือ ๑. คัมภีร์ปฐมจินดาร ๒. คัมภีร์ธาตุวิภังค์ ๓. คัมภีร์โกษย ๔. คัมภีร์มหาโชตรัต ๕. คัมภีร์ชวดารและ ๖. คัมภีร์โรคินทาน โดยความน่าสนใจของ เอกสารฉบับนี้มีความเก๋ถึงปลายรัชสมัยของพระบาทสมเด็จพระจอมเกล้าเจ้าอยู่หัว ซึ่งถือว่าเป็นเอกสารที่มีความเป็นมายาวนาน และมีคุณค่าต่อท้องถิ่นในเรื่องภูมิปัญญา การรักษาโรคในอดีตของท้องถิ่นอำเภอพรหมพิราม จังหวัดพิษณุโลกด้วย

ลักษณะร่วมสำคัญของงานทุกเรื่อง คือ ปรีวรตตำรายาแพทย์ แผนไทยอำเภอพรหมพิราม จังหวัดพิษณุโลกเป็นภาษาไทยปัจจุบันและจำแนกเนื้อหา ที่พบโดยสังเขป ซึ่งเป็นงานวิจัยเกี่ยวกับตำรายาโบราณประเภทที่มุ่งศึกษาด้านตัวยาสมนุไพรและตำรับยาในภาพรวม ซึ่งงานประเภทนี้ถือเป็นการบุกเบิกการศึกษา ตำรายาโบราณฉบับที่ยังไม่มีผู้ใดทำการปรีวรตหรือที่เรียกว่า การศึกษาประเภทเน้นไปที่ต้นฉบับ (Sangngern & Khatshima, 2020, p. 77) ถึงแม้ว่าจะมีการศึกษาเกี่ยวกับ ตำรายาแพทย์แผนไทยอำเภอพรหมพิรามไปบ้างแล้วก็ตามคือ จำนวน ๔ ฉบับ แต่ก็ยังมีต้นฉบับอีกหลายฉบับที่ยังไม่มีผู้ใดปรีวรตและศึกษา ผู้ศึกษาจึงสนใจที่จะศึกษา ฉบับที่ยังไม่ได้ปรีวรตอีกจำนวนหลายฉบับเพิ่มเติม ซึ่งจะก่อให้เกิดประโยชน์ต่อ การศึกษาเกี่ยวกับตำรายาโบราณแพทย์แผนไทยของอำเภอพรหมพิราม จังหวัด พิษณุโลกอีกด้วย

หรืองานที่เกี่ยวข้องกับการศึกษาตำรับยาจากเอกสารโบราณ จำนวน ๒ เรื่อง คือ งานของ Kruathai (2011) ศึกษาการจัดการความรู้ตำรายาพื้นบ้านล้านนา : กรณีศึกษากลุ่มโรคมะเร็งหรือป่าเถิง โดยใช้ตำรายาล้านนาจำนวนทั้งสิ้น ๓๔ ฉบับ ทั้งแบบชนิดโบราณ พับสา และสมุดทั่วไปที่ใช้ในปัจจุบัน โดยเอกสารเหล่านี้รวบรวมจากจังหวัดเชียงใหม่ เชียงราย น่าน พะเยา เชียงราย ลำพูน ลำปาง โดยคณะผู้วิจัยปริวรรตตามหลักการปริวรรตเอกสารโบราณ และมีผู้เชี่ยวชาญด้านตำรายาตรวจสอบความถูกต้องอีกครั้ง และศึกษาความถี่ (frequency) ของตัวยาที่ปรากฏในการใช้รักษาโรคมะเร็งหรือป่าเถิง งานวิจัยนี้ผู้ศึกษานำมาประยุกต์ใช้ในเรื่องของการบันทึกความถี่ที่ปรากฏในตำรายา และงานของ Klinhom (2009) ศึกษาเรื่อง การสังคายนาตำรายาพื้นบ้านอีสาน: กรณีใช้หมากไม้ โดยมุ่งสังคายนารวบรวมองค์ความรู้จากตำราการแพทย์พื้นบ้านอีสานเพื่อจัดระบบให้เป็นหมวดหมู่โดยใช้หมากไม้เป็นกรณีศึกษา โดยใช้เฉพาะตำรายา เล่ม ๑-๓ ของโครงการโบราณมหาวิทยาลัยมหาสารคาม ซึ่งปริวรรตจากอักษรธรรมและอักษรไทยน้อย จำนวน ๙ วัต ตำรา ๒๗ ฉบับ โดยสังคายนาและดำเนินการปรับปรุงและพัฒนาองค์ความรู้โบราณให้คนปัจจุบันเข้าใจ และนำไปใช้ปฏิบัติได้ โดยแนวคิดในการศึกษา คือ การจัดบันทึกความรู้ทางตำรายาจากรุ่นสู่รุ่นโดยเริ่มตั้งแต่การเรียนกับครูไปจนสู่การถ่ายทอดออกมาในรูปแบบของการรักษา ผลการศึกษาพบว่าใช้หมากไม้ คือ ไม้ที่พบทั่วไปในภาคอีสาน มักพบในช่วงเปลี่ยนฤดูกาลมี ๒ แบบ คือ ใช้หมากไม้น้อยและใช้หมากไม้ใหญ่ โดยผู้วิจัยศึกษาตำรับยารักษาใช้หมากไม้จากตำรายา ๒๗ ฉบับ พบยารักษาใช้หมากไม้ทั้งหมด ๓๔๙ ตำรับ โดยผู้วิจัยจำแนกใช้หมากไม้ตามลักษณะอาการต่าง ๆ พร้อมทั้งบอกตัวยาและวิธีการรักษาตามตำรับ โดยงานวิจัยเรื่องนี้ น่าสนใจในแง่การศึกษาตำรับยาจากเอกสารโบราณโดยเฉพาะงจเฉพาะใช้ ทำให้ขอบเขตการศึกษาชัดเจน

เมื่อสังเคราะห์แนวคิดจากการสำรวจเอกสารและงานวิจัยที่เกี่ยวข้องแล้ว ผู้ศึกษาจะมุ่งศึกษาเฉพาะตำรับยา**กวาด**ที่ปรากฏในตำรายาแพทย์แผนไทยของอำเภอพรหมพิราม จังหวัดพิษณุโลกเท่านั้น โดยมุ่งศึกษาเฉพาะสารัตถะของตำรับยา ด้วย**วิธีการวิเคราะห์ข้อมูล (textual analysis) และศึกษาความถี่ (frequency) ของเภสัชวัตถุ**ที่ปรากฏในตำรับยา**กวาด**และนำเสนอผลการศึกษาในรูปแบบการพรรณนาวิเคราะห์



เหตุที่ผู้ศึกษาเลือกศึกษาเฉพาะตำรับยากวาดในตำรายาแพทย์แผนไทยของ ตำรายาอำเภอรพรมพิราม จังหวัดพิษณุโลกนั้น เนื่องจากยังไม่มีผู้ใดศึกษาเฉพาะ ตำรับยากวาด อีกทั้งภูมิปัญญาด้านการกวาดยานั้นถือเป็นวิธีการรักษาโรคในเด็ก ที่สำคัญของคนในสมัยโบราณ ดังที่ปรากฏในคัมภีร์ปฐมจินดา คัมภีร์แพทย์แผนไทย โบราณที่กล่าวถึงโรคต่าง ๆ ที่เกิดในเด็ก ตัวอย่างจากตำรับยากวาดถอนเสมหะในคอ เด็กว่า ยากวาดถอนเสมหะในคอเด็ก ท่านให้เอากำมะถันแดง เม็ดในมะนาว กระเทียม รากมะยมคูป่า น้ำประสานทอง ดิจระเข้ ยาทั้ง ๖ สิ่งนี้เอาจำนวนเท่ากัน บดทำเป็นแท่ง ไว้ละลายน้ำมะนาวแล้ว “กวาด” เด็กให้อาเจียน ถอนเสมหะในทรวงอกดีนัก (Phrakhamphi Pathamacinta, 1999, p. 118) โดยตำรับยากวาดเป็นหนึ่งในตำรับยา สามัญประจำบ้านแผนโบราณ ตามประกาศกระทรวงสาธารณสุข พ.ศ. ๒๕๕๖ คือ ตำรับ ยาแสงหมึก ใช้ในการกวาดคอเด็ก มีสรรพคุณแก้ตัวร้อน แก้ท้องขึ้น แก้ไอ ขับเสมหะ แก้แผลในปากและแก้ละออง (Ya saeng muek, 2013, p. 39)

การกวาดยาเป็นวิธีการรักษาชนิดหนึ่งของหมอยา คือ การนำยาใส่ที่นิ้วมือ แล้วล้วงเข้าไปในลำคอของเด็กหรือผู้ใหญ่ (Khrupanyamart (ed.), 2004, p. 140) การกวาดยานิยมใช้รักษาในเด็กเป็นส่วนใหญ่ เนื่องจากเด็กมักป่วยเป็นโรคที่เรียกว่า “ซาง” ซึ่งมีการตัวร้อน กินอาหารไม่ได้ มีเม็ดขึ้นในปาก โดยหมอจะใช้ความรู้ ในการปรุงยาให้ถูกกับโรคของเด็กจึงจะรักษาหาย โดยตำรับยากวาดที่ใช้จริงนั้นมัก จะใช้น้ำสุราเป็นกระสายยา (Soisamrong, 2010)

ดังนั้นผู้ศึกษาจึงมุ่งศึกษาสารัตถะของตำรับยากวาดในตำรายาแพทย์แผนไทย อำเภอรพรมพิราม จังหวัดพิษณุโลกและศึกษาความถี่ (frequency) ของเภสัชวัตถุ ที่ปรากฏในตำรับยากวาดเป็นหลัก โดยการศึกษาครั้งนี้แสดงให้เห็นถึงภูมิปัญญา ในการรักษาโรคด้วยการกวาดยาของเอกสารโบราณเกี่ยวกับการแพทย์แผนไทย โบราณในท้องถิ่นอำเภอรพรมพิราม จังหวัดพิษณุโลก ซึ่งปัจจุบันนั้นแทบไม่มีการรักษาโรคทางคอด้วยการกวาดอีกแล้ว

## วัตถุประสงค์ของการศึกษา

๑. ศึกษาสารัตถะของตำรับยากวาดในตำรายาแพทย์แผนไทยอำเภอรพรมพิราม จังหวัดพิษณุโลก

๒. ศึกษาความถี่ (frequency) ของเกสซ์ชั้วตฤที่ปรากฏของตำรับยากวาด  
ในตำรายาแพทย์แผนไทยอำเภอพรหมพิราม จังหวัดพิษณุโลก

### ขอบเขตของการศึกษาค้นคว้า

เอกสารที่ใช้ในการศึกษา คือ สมุดข่อยตำรายาจากอำเภอพรหมพิราม เอกสาร  
โบราณจากสำนักศิลปะและวัฒนธรรม มหาวิทยาลัยราชภัฏพิบูลสงคราม จังหวัด  
พิษณุโลก จำนวนทั้งสิ้น ๑๘ ฉบับ ดังนี้

ตารางที่ ๑ ตำรายาจากอำเภอพรหมพิราม เอกสารโบราณจากสำนักศิลปะและ  
วัฒนธรรม มหาวิทยาลัยราชภัฏพิบูลสงคราม จังหวัดพิษณุโลก

ฉบับที่	สมุดข่อย เลขที่	ชื่อเอกสาร	จำนวน หน้าสมุด ไทย	จำนวน ตำรับ ยากวาด	เลขที่ ตำรับ ยากวาด
๑	พล.ข. ๐๒๑๕	ตำรายาวัตพรหมพิราม ตำบลพรหมพิราม	๑๙๔	๓	๑-๓
๒	พล.ข. ๐๒๓๐	ตำรายาวัตกรับพวงเหนือ ตำบลพรหมพิราม	๑๑๑	๘	๔-๑๑
๓	พล.ข.๐๒๓๕	ตำรายาวัตกรับพวงเหนือ (๒) ตำบลพรหมพิราม	๑๕๔	๑๒	๑๒-๒๓
๔	พล.ข.๐๒๓๙	ตำรายาวัตสันติกาवास ตำบหลวงซ้อง	๑๑๒	ไม่ปรากฏ ตำรับยากวาด	
๕	พล.ข.๐๒๔๑	ตำรายาวัตกรับพวงเหนือ (๓) ตำบลพรหมพิราม	๑๕๔	๔	๒๔ -๒๗
๖	พล.ข.๐๒๕๒	ตำรายาวัตกรับพวงเหนือ (๔) ตำบลพรหมพิราม	๗๓	๑	๒๘
๗	พล.ข.๐๒๕๓	ตำรายาจาก อำเภอพรหมพิราม	๙๔	ไม่ปรากฏ ตำรับยากวาด	
๘	พล.ข.๐๒๕๙	ตำรายาวัตพรหมพิราม (๒) ตำบลพรหมพิราม	๑๙๐	๑	๒๙

ตารางที่ ๑ ตารางายาจากอำเภอพรหมพิราม เอกสารโบราณจากสำนักศิลปะและวัฒนธรรม มหาวิทยาลัยราชภัฏพิบูลสงคราม จังหวัดพิษณุโลก (ต่อ)

ฉบับที่	สมุดข่อย เลขที่	ชื่อเอกสาร	จำนวน หน้าสมุด ไทย	จำนวน ตำรับ ยากวาด	เลขที่ ตำรับ ยากวาด
๙	พล.ข.๐๒๖๘	ตำรายาวัตรกระบ้งมังคลาราม ตำบลดอกกลอง	๒๐	ไม่ปรากฏ ตำรับยากวาด	
๑๐	พล.ข.๐๒๗๔	ตำรายาวัตรสะพานหิน ตำบลดพรหมพิราม	๑๑๕	๑	๓๐
๑๑	พล.ข.๐๒๗๘	ตำรายาวัตรสะพานหิน (๒) ตำบลดพรหมพิราม	๑๑๖	๔	๓๑ - ๓๔
๑๒	พล.ข.๐๒๘๐	ตำรายาจาก อำเภอพรหมพิราม (๒)	๑๓๖	ไม่ปรากฏ ตำรับยากวาด	
๑๓	พล.ข.๐๒๘๖	ตำรายาวัตรพรหมพิราม (๓) ตำบลดพรหมพิราม	๖๔	๙	๓๕ - ๔๓
๑๔	พล.ข.๐๒๘๗	ตำรายา วัตรกระบ้งมังคลาราม (๒) ตำบลดอกกลอง	๕๘	๑	๔๔
๑๕	พล.ข.๐๓๐๐	ตำรายาวัตรรับพวงเหนือ (๕) ตำบลดพรหมพิราม	๑๓๗	๑๒	๔๕ - ๕๖
๑๖	พล.ข.๐๓๐๘	ตำรายาวัตรพรหมพิราม (๔) ตำบลดพรหมพิราม	๑๕๐	๓๐	๕๗ - ๘๖
๑๗	พล.ข.๐๓๑๑	ตำรายาวัตรพรหมพิราม (๕) ตำบลดพรหมพิราม	๖๗	ไม่ปรากฏ ตำรับยากวาด	
๑๘	พล.ข.๐๓๑๔	ตำรายาวัตรสะพานหิน (๓) ตำบลดพรหมพิราม	๑๔๔	ไม่ปรากฏ ตำรับยากวาด	
รวมทั้งสิ้น			๒,๐๘๙	๘๖	

## ข้อตกลงเบื้องต้น

เกณฑ์สำคัญที่ใช้ในการคัดเลือกตำรับยากวาด คือ ต้องพบข้อบ่งใช้โดยระบุ คำว่า ใช้กวาดในช่องปาก คือ ลิ้นหรือคอเท่านั้น ตัวอย่างดังนี้

ตารางที่ ๒ ตำรับที่ ๔ ยาแก้ซางลิ้นควาย

๑. ส่วนประกอบ	๑.๑ พืชวัตถุ	เม็ดมะนาว
	๑.๒ สัตว์วัตถุ	หางปลาช่อน ๓ หาง หนั่งแรด หนั่งกระเบน ลิ้นทะเล รากดิน ๕ ตัว กำมปูป่า กระจูดหมาดำ
	๑.๓ ธาตุวัตถุ	น้ำประสานทอง เกลือ
๒. น้ำกระสาย	น้ำมะนาวหรือน้ำกระเทียม	
๓. วิธีการปรุงยา	นำตัวยาทิ้งหมดบดละลายน้ำมะนาวและเกลือแล้วกวาดลิ้น ถ้าไม่หายเปลี่ยนเป็นฝนด้วยน้ำกระเทียมแล้วกวาด	
๔. สรรพคุณ	แก้ซางลิ้นควาย	
๕. ที่มา	(Tamraya Wat Krap phuang nuea, 2021, p. 94)	

## นิยามศัพท์เฉพาะ

๑. **เภสัชวัตถุ** หมายถึง วัตถุชนิดต่าง ๆ ที่จะนำมาใช้เป็นยาในการรักษาโรค แบ่งออกเป็น ๓ ประเภท คือ พืชวัตถุ สัตว์วัตถุ และธาตุวัตถุ (Khrupanyamart (ed.), 2004, p. 26)

๒. **พืชวัตถุ** หมายถึง พืชพรรณไม้นานาชนิดที่จะนำมาใช้ปรุงเป็นยารักษาโรค โดยจะต้องรู้จักส่วนต่าง ๆ ของพืชที่จะนำมาใช้เป็นยา เช่น ราก แก่น เปลือกต้น กระพี้ ดอก ใบ ผล เปลือกผล ฝัก เมล็ด เกสร หัว เหง้า และยางไม้ ว่ามีรูป ลักษณะ สี กลิ่น รส ชื่อ เป็นอย่างไร (Khrupanyamart (ed.), 2004, p. 26)

๓. **สัตว์วัตถุ** หมายถึง ร่างกายและอวัยวะของสัตว์ชนิดต่าง ๆ ที่นำมาใช้เป็นยา เช่น ขน หนั่ง เขา งา นอ เขี้ยว ฟัน กราม เล็บ กีบ กรวด ปรวด หัว ดี กระจูด

ว่าเป็นของสัตว์ชนิดใด มีรูปลักษณะ สี กลิ่น รส ชื่ออย่างไร (Khrupanyamart (ed.), 2004, p. 41-42)

**๔. ธาตุวัตถุ** หมายถึง แร่ธาตุต่าง ๆ ที่เกิดขึ้นเองตามธรรมชาติหรือสิ่ง ที่ประกอบขึ้นจากแร่ธาตุต่าง ๆ หรือสิ่งที่สังเคราะห์ขึ้น นำมาใช้เป็นยา ว่ามีรูป ลักษณะ สี กลิ่น รส ชื่ออย่างไร (Khrupanyamart (ed.), 2004, p. 52)

**๕. น้ำกระสายยา** หมายถึง น้ำที่ได้จากการนำพืชวัตถุ สัตว์วัตถุและธาตุวัตถุ มาคั้น ต้ม ผน แข หรือด้วยวิธีการใดวิธีการหนึ่ง เพื่อให้ได้น้ำนั้นมาใช้ผสมยาสำหรับ รับประทานหรือรับประทานร่วมกับยา เป็นการเสริมฤทธิ์ยาในการรักษาโรคให้ได้ผล หรือหายเร็วขึ้น น้ำกระสายยาอาจได้มาจากน้ำสะอาด น้ำต้มสุกก็ได้ โดยประโยชน์ของ น้ำกระสายยา คือ ทำให้กลืนยาง่าย ไม่ฝืดคอ และไม่ติดคอ เพื่อเสริมฤทธิ์ของยาให้ โรคหายเร็ว และเพื่อให้สรรพคุณของยาตรงกับโรคยิ่งขึ้น (Khrupanyamart (ed.), 2004, p. 176-177)

## วิธีการศึกษา

การศึกษาในครั้งนี้เป็นการศึกษาวิจัยเชิงเอกสาร (documentary research) และนำเสนอผลการศึกษาด้วยการพรรณนาเชิงวิเคราะห์ (descriptive analysis) มี ขั้นตอนดังต่อไปนี้

๑. ปรวรรตเอกสารให้เป็นภาษาไทยปัจจุบัน
๒. ศึกษาเฉพาะตำรับยากวาดเท่านั้น
๓. ศึกษาสารัตถะของตำรับยากวาดในตำรายาแพทย์แผนไทยอำเภอ พรหมพิราม จังหวัดพิษณุโลกและวิเคราะห์ข้อมูล (textual analysis)
๔. ศึกษาความถี่ (frequency) ของเภสัชวัตถุที่ปรากฏในตำรับยากวาดของ ตำรายาแพทย์แผนไทยอำเภอพรหมพิราม จังหวัดพิษณุโลก โดยนำเสนอความถี่จาก มากไปหาน้อย
๕. นำเสนอผลการศึกษาด้วยการพรรณนาวิเคราะห์
๖. สรุปผล อภิปรายผลการศึกษาและข้อเสนอแนะ

## ผลการศึกษา

จากตำรายาแพทย์แผนไทยอำเภอรพรมพิราม จังหวัดพิษณุโลก เอกสารโบราณจากสำนักศิลปะและวัฒนธรรม มหาวิทยาลัยราชภัฏพิบูลสงคราม จังหวัดพิษณุโลก จำนวนทั้งสิ้น ๑๘ ฉบับนั้น เมื่อคัดเลือกเฉพาะตำรับยากวาดแล้วพบว่า มีตำรับยากวาดปรากฏในตำรายาจากอำเภอรพรมพิราม จังหวัดพิษณุโลก ทั้งสิ้น ๑๒ ฉบับ จำนวน ๘๖ ตำรับ (ดังตารางที่ ๑) ตำรับที่ปรากฏนั้นมีความแตกต่างกันไปในแต่ละตำรับ ถึงแม้ว่าจะใช้ยากวาดเพื่อรักษาโรคชางในเด็กตรงกัน (ซึ่งพบเป็นส่วนใหญ่) แต่ก็อาจจะแตกต่างกันตรงส่วนประกอบของตัวยาน้ำกระสายยาหรือวิธีการปรุง โดยสารัตถะที่พบในตำรับยากวาดจากตำรายาแพทย์แผนไทยอำเภอรพรมพิราม จังหวัดพิษณุโลก พบสรรพคุณของการรักษาโรคต่าง ๆ ๕ ประเภท เรียงลำดับจากมากไปหาน้อย ดังนี้

๑. มีสรรพคุณในการรักษาโรคชางหรืออาการอันมาจากชาง<sup>๓</sup> จำนวน ๖๔ ตำรับ (มากที่สุด) เช่น ตำรับที่ ๗ ยาแก้ชางลั่นควาย ตำรับที่ ๘ ยาตัดชางกำเนิดวันจันทร์ ตำรับที่ ๑๒ ยากวาดชางแดง ชางมีพิษ ชางจรทั้งปวง ตำรับที่ ๒๓ ยามหานิล และตำรับที่ ๔๐ ยาทองแนบเนื้อ เป็นต้น

๒. มีสรรพคุณในการรักษาไข้ต่าง ๆ<sup>๔</sup> จำนวน ๑๖ ตำรับ เช่น ตำรับที่ ๑

---

<sup>๓</sup> โรคเด็กประเภทหนึ่ง มักเกิดในเด็กเล็ก ทำให้มีอาการตัวร้อน เชื่อมซิม ปากแห้ง อาเจียน กินอาหารไม่ได้ ท้องเดิน มีเม็ดขึ้นในปาก ในคอ ลิ้นเป็นฝ้า เป็นต้น มี ๒ ประเภท คือ ชางเจ้าเรือนและชางจร ชางทั้งสองทำให้มีอาการแตกต่างกัน (Department for Development of Thai Traditional and Alternative Medicine and Thai Royal Institute, 2010, p. 123)

<sup>๔</sup> ความเจ็บป่วยทางกายหรือจิต เช่น ไข้พิษ ไข้กาฬ ไข้เหนือ ไข้หวัด นอกจากนี้ในทางการแพทย์แผนไทยยังมิใช่ตัวเย็นอันเกิดจากธาตุไฟพิการ (Department for Development of Thai Traditional and Alternative Medicine and Thai Royal Institute, 2010, p. 71)

ยาแก้ไข้เสมหะสมุทร<sup>๔</sup>และใช้สลักเพชร ตำรับที่ ๒๖ ยากวาดแก้ไข้สันนิบาต<sup>๕</sup> ตำรับที่ ๒๘ ยากวาดแก้ไข้ตานขางและใช้ละอองพระบาท<sup>๖</sup> และตำรับที่ ๔๔ ยาแก้ไข้สันนิบาตพุทธยักษ<sup>๗</sup> เป็นต้น

๓. มีสรรพคุณในการรักษาโรคทางเดินปัสสาวะและลำไส้ จำนวน ๕ ตำรับ คือ ตำรับที่ ๒๕ ยากวาดแก้มูตรเหลือง ตำรับที่ ๔๗ ยาแก้ตมูกเลือด ลงท้อง ตำรับที่ ๖๒ ยากวาดแก้ลงเลือด<sup>๘</sup> และตำรับที่ ๖๓ ยากวาดแก้ลงเลือด

๔. มีสรรพคุณในการรักษาได้สารพัดโรค (ครอบคลุม) จำนวน ๑ ตำรับ คือ ตำรับที่ ๑๑ ยากวาดแก้สารพัดโรค

๕. ไม่ระบุสรรพคุณ จำนวน ๑ ตำรับ คือ ตำรับที่ ๒๒ ยาแก้ระดู

ในด้านการปรุงยาจากตำรับยากวาดทั้ง ๘๖ ตำรับ พบวิธีการปรุงยาเพื่อการกวาดทั้งสิ้น ๑๑ ประเภท เรียงลำดับที่พบจากมากไปหาน้อยได้ดังนี้

---

<sup>๔</sup> ค้นหาลแล้วไม่พบคำว่า ใช้เสมหะสมุทร พบแต่คำใกล้เคียงกันคือ “กาฬเสมหะสมุทร” ในพระคัมภีร์ตักศิลาว่า กานี้สามารถเกิดขึ้นที่ใดของริมฝีปากก็ได้ บางครั้งมีขนาดเท่าเมล็ดถั่วดำ แต่กว้างโลมหิดโหล เกิดพิษทำให้คนไข้มีอาการสะท้อนร้อนหนาว และทำให้เชื่อมมัว (Phrakhamphi Taxila, 1999, p. 704)

<sup>๕</sup> ใช้สันนิบาต คือ ความเจ็บป่วยอันเกิดจากกองสมุฏฐานปีตตะ วาตะ และเสมหะร่วมกันกระทำให้เกิดโทษเต็มกำลังในวันที่ ๓๐ ของการเจ็บป่วย (Department for Development of Thai Traditional and Alternative Medicine and Thai Royal Institute, 2010, p. 244)

<sup>๖</sup> โรคเด็กชนิดหนึ่งเกิดกับทารกแรกเกิดถึงเด็กอายุไม่เกิน ๕ ขวบ ๖ เดือน ผู้ป่วยมีฝ้าบาง ๆ เกิดขึ้นในปาก ลำคอ กระพุ้งแก้มหรือบนลิ้น ฝ้าบาง ๆ นี้อาจมีสีต่าง ๆ กัน ทำให้มีชื่อเรียกแตกต่างกันไป (Department for Development of Thai Traditional and Alternative Medicine and Thai Royal Institute, 2010, p. 226-227)

<sup>๗</sup> เป็นโรคลมชนิดหนึ่ง ผู้ป่วยมักมีอาการชัก กระสับกระส่าย ขบฟัน ตาเหลือก ตาเบิกกว้าง ปากเบี้ยว มือกำเท้าจ่อ แยกแข้งแยกขา ไม่มีสติ เป็นต้น (Department for Development of Thai Traditional and Alternative Medicine and Thai Royal Institute, 2010, p. 224)

<sup>๘</sup> ลงเลือด หมายถึง อาการของโรคอย่างหนึ่ง มีอาการถ่ายเป็นโลหิต (Ministry of Education, 1999, p. 851)

ประเภทที่ ๑ บดตัวยาทั้งหมด ละลายด้วยน้ำกระสายยา แล้วกวาด จำนวน ๓๕ ตำรับ (มากที่สุด) คือ ตำรับที่ ๑, ๔, ๖, ๗, ๘, ๙, ๑๐, ๑๑, ๑๒, ๑๔, ๑๘, ๑๙, ๒๔, ๒๕, ๒๙, ๓๑, ๓๔, ๓๗, ๔๑, ๔๓, ๔๔, ๔๕, ๔๘, ๕๒, ๕๓, ๕๕, ๖๗, ๗๖, ๗๗, ๗๘, ๗๙, ๘๐, ๘๒, ๘๕, ๘๖

ประเภทที่ ๒ บดตัวยาทั้งหมดเข้าด้วยกัน ทำเป็นแท่งไว้ ละลายด้วยน้ำกระสายยา แล้วกวาด จำนวน ๑๒ ตำรับ คือ ตำรับที่ ๒๓, ๓๒, ๓๓, ๓๕, ๔๐, ๔๒, ๕๗, ๕๘, ๖๕, ๗๔, ๗๕, ๘๓

ประเภทที่ ๓ นำตัวยาทั้งหมด (ไม่ระบุว่าจะทำอย่างไร) ละลายน้ำกระสายยา แล้วกวาด จำนวน ๙ ตำรับ คือ ตำรับที่ ๒๑, ๒๒, ๓๖, ๓๙, ๕๐, ๖๑, ๖๓, ๖๔, ๖๙

ประเภทที่ ๔ บดตัวยาทั้งหมด (ไม่พบกระสายยา) แล้วกวาด จำนวน ๖ ตำรับ คือ ตำรับที่ ๒, ๑๓, ๒๐, ๕๔, ๕๙, ๖๘

ประเภทที่ ๕ บดตัวยาทั้งหมดเข้าด้วยกัน ทำเป็นแท่งไว้ (ไม่ระบุกระสายยา) แล้วกวาด จำนวน ๖ ตำรับ คือ ตำรับที่ ๑๕, ๑๖, ๒๖, ๓๐, ๓๑, ๗๒

ประเภทที่ ๖ บดตัวยาทั้งหมด ทำเป็นแท่งไว้ ละลายด้วยน้ำกระสายยา ตัดหรือแทรกด้วยเภสัชวัตถุ แล้วกวาด จำนวน ๕ ตำรับ คือ ตำรับที่ ๔๖, ๔๗, ๕๑, ๖๒, ๗๓

ประเภทที่ ๗ บดตัวยาทั้งหมด ทำเป็นแท่งไว้ (ไม่พบกระสายยา) แล้วกวาด จำนวน ๔ ตำรับ คือ ตำรับที่ ๕๑, ๖๐, ๖๖, ๘๔

ประเภทที่ ๘ ฝนตัวยาทั้งหมด ละลายน้ำกระสายยา แล้วกวาด จำนวน ๓ ตำรับ คือ ตำรับที่ ๕, ๒๗, ๕๖

ประเภทที่ ๙ บดตัวยาทั้งหมด ละลายด้วยน้ำกระสายยา ตัดหรือแทรกด้วยเภสัชวัตถุ แล้วกวาด จำนวน ๒ ตำรับ คือ ตำรับที่ ๓๐, ๓๘

ประเภทที่ ๑๐ นำตัวยาทั้งหมด (ไม่ระบุว่าจะทำอย่างไร) ละลายด้วยน้ำกระสายยา ตัดหรือแทรกด้วยเภสัชวัตถุแล้วกวาด จำนวน ๒ ตำรับ คือ ตำรับที่ ๓, ๑๗

ประเภทที่ ๑๑ นำตัวยาทั้งหมด (ไม่ระบุว่าจะทำอย่างไร) แล้วกวาด จำนวน ๒ ตำรับ คือ ตำรับที่ ๒๘, ๔๙



**ความถี่ (frequency) ของเมล็ดพืช<sup>๑๔</sup>** ในตำรับยากวาดตำรายาแพทย์แผนไทยอำเภอพรหมพิราม จังหวัดพิษณุโลก คือ พืชวัตถุ สัตว์วัตถุ ธาตุวัตถุและน้ำกระสายยา ดังนี้

พบ**พืชวัตถุ**ในตำรับยากวาดอำเภอพรหมพิราม จังหวัดพิษณุโลก ทั้งสิ้นจำนวน ๑๕๐ ชนิด สามารถเรียงลำดับความถี่จากมากไปหาน้อย ๑๐ อันดับแรกได้ดังนี้

พืชวัตถุที่พบเป็นอันดับ ๑ คือ **ขิง** พบจำนวนทั้งสิ้น ๑๗ ตำรับ

พืชวัตถุที่พบเป็นอันดับ ๒ คือ **พืมนเสน** (พืมนเสน ๑๒ ใบ ๔) พบจำนวนทั้งสิ้น ๑๖ ตำรับ

พืชวัตถุที่พบเป็นอันดับ ๓ คือ **กระเทียม** พบจำนวนทั้งสิ้น ๑๔ ตำรับ

พืชวัตถุที่พบเป็นอันดับ ๔ คือ **ดีปลี** พบจำนวนทั้งสิ้น ๑๓ ตำรับ

พืชวัตถุที่พบเป็นอันดับ ๕ คือ **ขมิ้นอ้อยและมะนาว** (เม็ด ๘ ใบ ๑ ผล ๑ ราก ๑) พบจำนวนทั้งสิ้น ๑๑ ตำรับ

พืชวัตถุที่พบเป็นอันดับ ๖ คือ **กะเพรา** (กะเพรา ๑ ใบ ๙) **พริก** และ **จันทน์เทศ** (ผล ๖ ดอก ๔) พบจำนวนทั้งสิ้น ๑๐ ตำรับ

พืชวัตถุที่พบเป็นอันดับ ๗ คือ **มะกรูด** (มะกรูด ๑ ผิว ๖ ผล ๑ เม็ด ๑) พบจำนวนทั้งสิ้น ๙ ตำรับ

พืชวัตถุที่พบเป็นอันดับ ๘ คือ **กานพลู** พบจำนวนทั้งสิ้น ๘ ตำรับ

พืชวัตถุที่พบเป็นอันดับ ๙ คือ **โพล** พบจำนวนทั้งสิ้น ๗ ตำรับ

พืชวัตถุที่พบเป็นอันดับ ๑๐ คือ **เทียนทั้ง ๕<sup>๑๕</sup>** และ**พริกไทย** พบจำนวนทั้งสิ้น ๕ ตำรับ

พบ**สัตว์วัตถุ**ในตำรับยากวาดอำเภอพรหมพิราม จังหวัดพิษณุโลก ทั้งสิ้นจำนวน ๔๑ ชนิด สามารถเรียงลำดับความถี่จากมากไปหาน้อย ได้ดังนี้

---

<sup>๑๔</sup> เฉพาะพืชวัตถุและสัตว์วัตถุที่ระบุว่าจะใช้ส่วนใดหรือวัยอะไร ผู้ศึกษาจะใส่ัญญาประกาศไว้เพื่อแยกย่อยส่วนของพืชหรือสัตว์นั้นลงไป

<sup>๑๕</sup> เทียนดำ เทียนแดง เทียนขาว เทียนข้าวเปลือก และเทียนตาตึกแตน สรรพคุณขับเสมหะ ในร่างกายให้ลงสู่คูดทวาร ขับลมในลำไส้ แก้อาเจียน บำรุงธาตุ บำรุงกำลัง (Khrupanyamart (ed.), 2004, p. 115)

สัตว์วัตถุที่พบเป็นอันดับ ๑ คือ **ลิ่นทะเล** พบจำนวนทั้งสิ้น ๑๙ ตำรับ  
สัตว์วัตถุที่พบเป็นอันดับ ๒ คือ **แมลงสาบ** (ขี้) พบจำนวนทั้งสิ้น ๑๓ ตำรับ  
สัตว์วัตถุที่พบเป็นอันดับ ๓ คือ **ปลาช่อน** (เกล็ดหัว ๑ หาง ๘ หัว ๑) และ  
**กระเบน** (หนัง) พบจำนวนทั้งสิ้น ๑๐ ตำรับ

สัตว์วัตถุที่พบเป็นอันดับ ๔ คือ **แรด** (นอ ๔ หนัง ๔ กราม ๑) พบจำนวน  
ทั้งสิ้น ๙ ตำรับ

สัตว์วัตถุที่พบเป็นอันดับ ๕ คือ **ข้าง** (งา ๔ กราม ๓) และ**งูเห่า** (ตี ๒ กระจุก  
๑ หัว ๔) พบจำนวนทั้งสิ้น ๗ ตำรับ

สัตว์วัตถุที่พบเป็นอันดับ ๖ คือ **รากดิน** และ**งูเหลือม** (ตี ๓ กระจุก ๓)  
พบจำนวนทั้งสิ้น ๖ ตำรับ

สัตว์วัตถุที่พบเป็นอันดับ ๗ คือ **ขมด** (ขมดชุม ๑ ขมด ๓) **ปูป่า** (ก้าม ๑  
กระดอง ๓) **กวาง** (เขา) **ไขฟัก** (เปลือก) **กะปิ** และ**นกยูง** (แหว ๒ หัว ๑ หาง ๑)  
พบจำนวนทั้งสิ้น ๔ ตำรับ

สัตว์วัตถุที่พบเป็นอันดับ ๘ คือ **เต่านา** (กระจุก ๑ กระดอง ๑) **แมงดา**  
(กระดอง) **เสื่อ** (เขี้ยว ๑ กระจุก ๑) **กระบือ** (เขา) **ปูทะเล** (ก้าม) **หมึก** (หมึก ๑  
หมึกหอม ๑) **คางคกตายซาก** **ปลาหู** (หัว) พบจำนวนทั้งสิ้น ๒ ตำรับ

สัตว์วัตถุที่พบเป็นอันดับ ๙ คือ **ลูกอ่อน** (ตี) **งูทับทาง** (กระจุก) **แมงมุม**  
**ตายซาก** **งูทับสมิงคลา** (กระจุก) **จระเข้** (ตี) **พะยูน** (เขี้ยว) **เบี้ยผู้** **ปลา บังครำ** (กระจุก)  
**หอยแครง** **แครง** (หัว) **หอยสังข์** **ปลากด** (หาง) **ไส้เดือนงวงแหวน** **มนุษย์** (ผม) **หมาดำ**  
(กระจุก) **ปลาไหล** (หาง) **หอยขม** พบจำนวนทั้งสิ้น ๑ ตำรับ

**พบธาตุวัตถุ**ในตำรับยากวาดอำเภอพรหมพิราม จังหวัดพิษณุโลก ทั้งสิ้น  
จำนวน ๒๓ ชนิด สามารถเรียงลำดับความถี่จากมากไปหาน้อย ได้ดังนี้

ธาตุวัตถุที่พบเป็นอันดับ ๑ คือ **น้ำประสานทอง** พบจำนวนทั้งสิ้น ๔๘ ตำรับ

ธาตุวัตถุที่พบเป็นอันดับ ๒ คือ **ดินประสี** พบจำนวนทั้งสิ้น ๑๒ ตำรับ

ธาตุวัตถุที่พบเป็นอันดับ ๓ คือ **สารส้ม** พบจำนวนทั้งสิ้น ๙ ตำรับ

ธาตุวัตถุที่พบเป็นอันดับ ๔ คือ **เกลือและขาดหระคุณ** พบจำนวนทั้งสิ้น ๕  
ตำรับ

ธาตุวัตถุที่พบเป็นอันดับ ๕ คือ **ขันตสกร**<sup>๖๖</sup> พบจำนวนทั้งสิ้น ๔ ตำรับ  
ธาตุวัตถุที่พบเป็นอันดับ ๖ คือ **กำมะถันแดง ดีเกลือและหรดาลกสืบทอง**  
พบจำนวนทั้งสิ้น ๓ ตำรับ

ธาตุวัตถุที่พบเป็นอันดับ ๗ คือ **หรดาล ปูนขาว และหญ้ายองไฟ**<sup>๖๗</sup> พบจำนวน  
ทั้งสิ้น ๒ ตำรับ

ธาตุวัตถุที่พบเป็นอันดับ ๘ คือ **ขาดหรดุนไทย ทองคำเปลว ขาดก้อน  
สัตตกำมะถัน จุนสียาว ดินเหลือง ทองคำ กำมะถันเหลือง ก้นหม้อแกง บัลลังก์ศิลา  
และเกลือกะดั่งมูตร**<sup>๖๘</sup> พบจำนวนทั้งสิ้น ๑ ตำรับ

พบน้ำกระสายยาในตำรับยากวาดอำเภอพรหมพิราม จังหวัดพิษณุโลก ทั้ง  
สิ้นจำนวน ๒๒ ชนิด สามารถเรียงลำดับความถี่จากมากไปหาน้อย ได้ดังนี้

น้ำกระสายยาที่พบเป็นอันดับ ๑ คือ **น้ำสุรา** พบจำนวนทั้งสิ้น ๒๑ ตำรับ

น้ำกระสายยาที่พบเป็นอันดับ ๒ คือ **น้ำมะนาว** พบจำนวนทั้งสิ้น ๑๙ ตำรับ

น้ำกระสายยาที่พบเป็นอันดับ ๓ คือ **น้ำปูนใส** พบจำนวนทั้งสิ้น ๘ ตำรับ

น้ำกระสายยาที่พบเป็นอันดับ ๔ คือ **น้ำเกลือและน้ำ** พบจำนวนทั้งสิ้น ๖ ตำรับ

น้ำกระสายยาที่พบเป็นอันดับ ๕ คือ **น้ำดอกไม้** พบจำนวนทั้งสิ้น ๓ ตำรับ

น้ำกระสายยาที่พบเป็นอันดับ ๖ คือ **น้ำขำ น้ำนมและน้ำผึ้ง** พบจำนวนทั้งสิ้น  
๒ ตำรับ

น้ำกระสายยาที่พบเป็นอันดับ ๗ คือ **น้ำประคำดีควาย น้ำกระเทียม น้ำนม  
หญิงที่มีบุตรเป็นหญิง น้ำนมหญิงที่มีบุตรเป็นชาย น้ำเปลือกหมากสด น้ำขี้ น้ำปลา**

---

<sup>๖๖</sup> ตำรายาบางแห่งก็เรียกว่า น้ำตาลกรวด หมายถึง ของที่ได้จากธรรมชาติจากแหล่ง  
ต่าง ๆ เช่น ขันตสกรที่ได้จากหยาดน้ำค้าง รสหวานจนขม สรรพคุณบำรุงกำลัง แก้เสมหะจุก  
ลำคอ ทำให้ชุ่มคอ แก้กระหายน้ำ ขันตสกรที่ได้จากน้ำอ้อย สรรพคุณบำรุงธาตุ แก้ฝี ขันตสกร  
ที่ได้จากน้ำผึ้งรวงที่เกิดริมทะเล สรรพคุณแก้หนาวแก้ท้องมาน เป็นต้น (Pichiansunthorn, 2001, p. 145)

<sup>๖๗</sup> เขมาไฟที่ติดหยากไย่เป็นเส้นห้อยอยู่ตามหลังคาคิ้วไฟ (Royal Institute, 2011,  
p. 1281) ถ้าเป็นหลังคามุงจากด้วยจะมีคุณภาพดี สรรพคุณบำรุงโลหิต ขับไล่อิทธิฤทธิ์ มีรสเค็ม  
(Ministry of Education, 1999, p. 878)

<sup>๖๘</sup> ต้นฉบับว่า “มูตรเกลือกตั้ง” พิจารณาแล้วน่าจะหมายถึง เกลือกะดั่งมูตร คือ เกลือที่ได้  
จากการนำน้ำปัสสาวะของคนมาเก็บใส่ภาชนะทิ้งไว้ให้เน่าแล้วเปลี่ยนน้ำใส่ เก็บไว้เป็นปีจนเกิดเป็น  
ก้อนแข็ง (Khrupanyamart (ed.), 2004, p. 57)

**น้ำหมากดิบ น้ำตึ่งต้น น้ำส้มซ่า น้ำขาวข้าว น้ำคนทา และน้ำดอกมะลิ** พบจำนวนทั้งสิ้น ๑ ตำรับ

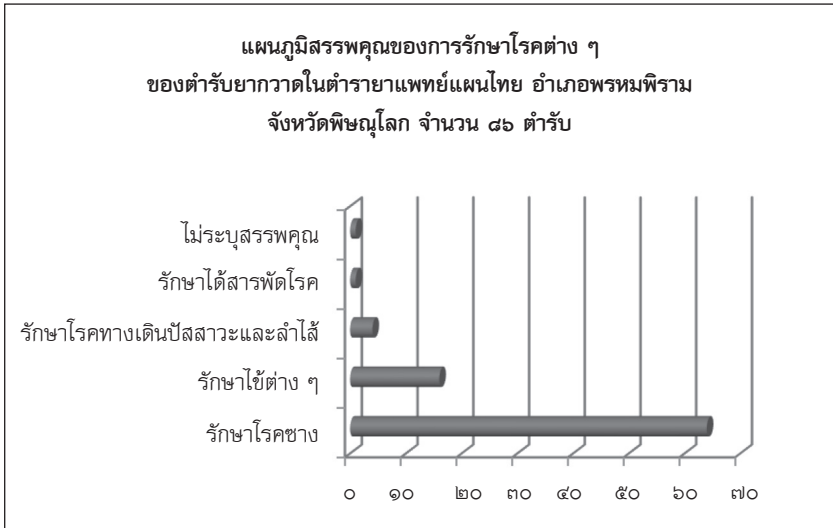
หลักฐานทางธรณีวิทยาของพื้นที่อำเภอพรหมพิราม จังหวัดพิษณุโลกนั้น ดินส่วนใหญ่จัดเป็นประเภทตะกอนธารน้ำพากรวดทราย ทรายแป้งและดินเหนียวสะสมตัวตามร่องน้ำ คั่นดินแม่น้ำ และแอ่งน้ำท่วมถึง (Department of Mineral Resources, 2007) การที่อำเภอพรหมพิรามเป็นพื้นที่ตะกอนต่าง ๆ ทำให้พื้นดินมีความอุดมสมบูรณ์ทางด้านแร่ธาตุ จึงแสดงให้เห็นถึงความหลากหลายทางชีวภาพของพืชสัตว์ สัตว์วัตถุและธาตุวัตถุตั้งที่ปรากฏในผลการศึกษา โดยเฉพาะพืชวัตถุที่ปรากฏในตำรับยากวาดในตำรายาแพทย์แผนไทยอำเภอพรหมพิราม จังหวัดพิษณุโลก ซึ่งพบการใช้ขิงในการกวาดคอกมากที่สุด โดยขิงนั้นจัดเป็นพืชล้มลุก เจริญเติบโตได้ดี โดยเฉพาะที่ราบลุ่มแม่น้ำ สะท้อนลักษณะเฉพาะเรื่องระบบนิเวศของอำเภอพรหมพิราม จังหวัดพิษณุโลก ซึ่งตรงกับหลักฐานทางธรณีวิทยาของอำเภอพรหมพิรามอย่างชัดเจน

ดังนั้นตำรับยากวาดในตำรายาแพทย์แผนไทยอำเภอพรหมพิราม จังหวัดพิษณุโลกถือเป็นหลักฐานสำคัญทางเอกสารโบราณที่แสดงให้เห็นถึงความหลากหลายทางชีวภาพของเภสัชวัตถุในเรื่องของการใช้ส่วนประกอบต่าง ๆ จากธรรมชาติทั้งพืช วัตถุ สัตว์วัตถุและธาตุวัตถุ มาปรุงยาเพื่อกวาดคอกในการรักษาโรคต่าง ๆ อีกทั้งความถี่ของเภสัชวัตถุที่ปรากฏนั้นสะท้อนให้เห็นถึงลักษณะเฉพาะของระบบนิเวศในอดีตของอำเภอพรหมพิราม จังหวัดพิษณุโลกเรื่องความนิยมในการใช้เภสัชวัตถุที่มีความถี่สูงสุดคือ ขิง (พืชวัตถุ) ลิ้นทะเล (สัตว์วัตถุ) น้ำประสานทอง (ธาตุวัตถุ) และน้ำสุรา (กระสายยา) ในการปรุงยาเพื่อกวาดคอกของคนพรหมพิราม จังหวัดพิษณุโลกในอดีตอีกด้วย

## **สรุปผลการศึกษา**

จากการศึกษาตำรับยากวาด เอกสารโบราณจากสำนักศิลปะและวัฒนธรรม มหาวิทยาลัยราชภัฏพิบูลสงคราม จังหวัดพิษณุโลก จำนวนทั้งสิ้น ๑๘ ฉบับนั้นพบว่า มีตำรับยากวาดปรากฏทั้งสิ้น ๑๒ ฉบับ จำนวน ๘๖ ตำรับ โดยตำรับยากวาดทั้งหมดนั้น พบสรรพคุณของการรักษาโรคต่าง ๆ จำแนกตามสารัตถะได้ ๕ ประเภท เรียงลำดับจากมากไปหาน้อย ดังนี้

๑. มีสรรพคุณในการรักษาโรคซางหรืออาการอันมาจากซาง จำนวน ๖๔ ตำรับ
๒. มีสรรพคุณในการรักษาใช้ต่าง ๆ จำนวน ๑๖ ตำรับ
๓. มีสรรพคุณในการรักษาโรคทางเดินปัสสาวะและลำไส้ จำนวน ๔ ตำรับ
๔. มีสรรพคุณในการรักษาได้สารพัดโรค (ครอบจักรวาล) จำนวน ๑ ตำรับ
๕. ไม่ระบุสรรพคุณ จำนวน ๑ ตำรับ โดยสามารถนำเสนอด้วยแผนภูมิ ดังนี้



ในด้านการปรุงยาจากตำรับยากวาดทั้งหมด พบวิธีการปรุงยาเพื่อการกวาดทั้งสิ้น ๑๑ ประเภทเรียงลำดับจำนวนที่พบจากมากไปหาน้อยได้ดังนี้

ประเภทที่ ๑ บดตัวยาทั้งหมด ละลายด้วยน้ำกระสายยา แล้วกวาด จำนวน ๓๕ ตำรับ

ประเภทที่ ๒ บดตัวยาทั้งหมดเข้าด้วยกัน ทำเป็นแท่งไว้ ละลายด้วยน้ำกระสายยา แล้วกวาด จำนวน ๑๒ ตำรับ

ประเภทที่ ๓ นำตัวยาทั้งหมด (ไม่ระบุว่าจะทำอย่างไร) ละลายน้ำกระสายยา แล้วกวาด จำนวน ๙ ตำรับ

ประเภทที่ ๔ บดตัวยาทั้งหมด (ไม่พบกระสายยา) แล้วกวาด จำนวน ๖ ตำรับ

ประเภทที่ ๕ บดตัวยาทั้งหมดเข้าด้วยกัน ทำเป็นแท่งไว้ (ไม่ระบุกระสายยา) แล้วกวาด จำนวน ๖ ตำรับ

ประเภทที่ ๖ บดตัวยาทั้งหมด ทำเป็นแท่งไว้ ละลายด้วยน้ำกระสายยา ตัดหรือแทรกด้วยเกสรบัวตฤ แล้วกวาด จำนวน ๕ ตำรับ

ประเภทที่ ๗ บดตัวยาทั้งหมด ทำเป็นแท่งไว้ (ไม่พบกระสายยา) แล้วกวาด จำนวน ๔ ตำรับ

ประเภทที่ ๘ ฝนตัวยาทั้งหมด ละลายน้ำกระสายยา แล้วกวาด จำนวน ๓ ตำรับ

ประเภทที่ ๙ บดตัวยาทั้งหมด ละลายด้วยน้ำกระสายยา ตัดหรือแทรกด้วย เกสรบัวตฤ แล้วกวาด จำนวน ๒ ตำรับ

ประเภทที่ ๑๐ นำตัวยาทั้งหมด (ไม่ระบุว่าทำอะไร) ละลายด้วยน้ำกระสาย ยา ตัดหรือแทรกด้วยเกสรบัวตฤแล้วกวาด จำนวน ๒ ตำรับ

ประเภทที่ ๑๑ นำตัวยาทั้งหมด (ไม่ระบุว่าทำอะไร) แล้วกวาด จำนวน ๒ ตำรับ

พิจารณาแล้วส่วนใหญ่วิธีการปรุงยาของตำรับยากวาดในตำรายาแพทย์แผน ไทยอำเภอพรหมพิราม จังหวัดพิษณุโลกนั้นอยู่ในวิธีการบดหรือฝนเพื่อให้ตัวยาละเอียด แล้วกวาดคอกคนไขซึ่งอาจจะต่างกันในระยะละเอียดปลีกย่อยเท่านั้น

ด้านเกสรบัวตฤพบพืชบัวตฤจำนวนทั้งสิ้น ๑๕๐ ชนิด เรียงลำดับความถี่จากมาก ไปหาน้อย ๑๐ อันดับแรก ดังนี้

อันดับ ๑ คือ **ขิง** พบจำนวนทั้งสิ้น ๑๗ ตำรับ

อันดับ ๒ คือ **พิมเสน** (พิมเสน ๑๒ ใบ ๔) พบจำนวนทั้งสิ้น ๑๖ ตำรับ

อันดับ ๓ คือ **กระเทียม** พบจำนวนทั้งสิ้น ๑๔ ตำรับ

อันดับ ๔ คือ **ติปลี่** พบจำนวนทั้งสิ้น ๑๓ ตำรับ

อันดับ ๕ คือ **ขมิ้นอ้อยและมะนาว** (เม็ด ๘ ใบ ๑ ผล ๑ ราก ๑) พบจำนวน ทั้งสิ้น ๑๑ ตำรับ

อันดับ ๖ คือ **กะเพรา** (กะเพรา ๑ ใบ ๙) **พริกและจันทน์เทศ** (ผล ๖ ดอก ๔) พบจำนวนทั้งสิ้น ๑๐ ตำรับ

อันดับ ๗ คือ **มะกรูด** (มะกรูด ๑ ผิว ๖ ผล ๑ เม็ด ๑) พบจำนวนทั้งสิ้น ๙ ตำรับ

อันดับ ๘ คือ **กานพลู** พบจำนวนทั้งสิ้น ๘ ตำรับ

อันดับ ๙ คือ **โพล** พบจำนวนทั้งสิ้น ๗ ตำรับ

อันดับ ๑๐ คือ **เทียนทั้ง ๕ และพริกไทย** พบจำนวนทั้งสิ้น ๕ ตำรับ

หากวิเคราะห์ด้วยรสยาตามทฤษฎีทางการแพทย์แผนไทยว่าด้วยหลักสรรพคุณเภสัช คือ การที่หมอจำเป็นต้องรู้ว่าตัวยานั้น ๆ มีรสเป็นอย่างไร โดยโบราณจารย์แบ่งรสยาออกเป็นรสยาประธาน ๓ รส คือ **๑. สรรพคุณยารสเย็น** ได้แก่ ยาที่ปรุงผสมด้วยเกสรดอกไม้ ใบไม้ที่ไม้ร้อน ซึ่งจะได้ยารสเย็น ใช้แก้โรคทางเตโชธาตุ (ธาตุไฟ) **๒. สรรพคุณยารสร้อน** ได้แก่ ยาที่ปรุงผสมด้วยเบญจกูล ตรีภูกก ขิง ข่า เป็นต้น เมื่อปรุงยาเสร็จจะได้ยารสร้อน ใช้แก้โรคทางวาโยธาตุ (ธาตุลม) และ **๓. สรรพคุณยารสขุม** ได้แก่ ยาที่ปรุงผสมด้วยโกฐ เทียน กฤษณา กะลำพัก เป็นต้น เมื่อปรุงยาแล้วจะได้ยาที่เป็นรสขุมหรือยาหอม ใช้แก้โรคทางโลหิต (Pichiansunthorn, 2001, p. 58-59)

ซึ่งยารสประธาน ๓ รสนี้ยังแยกย่อยเป็น ๙ รส คือ **๑. รสฝาด** สำหรับสมาน **๒. รสหวาน** สำหรับซืมซาบไปตามเนื้อ **๓. รสเมาเบื้อ** สำหรับแก้พิษ **๔. รสขม** สำหรับแก้ทางโลหิต **๕. รสเผ็ดร้อน** สำหรับแก้ลม **๖. รสมัน** สำหรับแก้เส้น **๗. รสหอมเย็น** สำหรับบำรุงหัวใจ **๘. รสเค็ม** สำหรับซืมซาบไปตามผิวหนัง และ **๙. รสเปรี้ยว** สำหรับกัดเสมหะ (Pichiansunthorn, 2001, p. 59)

โดยพบว่า พืชวัตถุที่พบส่วนใหญ่จำนวน ๑๑ ชนิดนั้น มักเป็นยากลุ่มรสเผ็ดร้อน มีสรรพคุณขับลม แก้เสมหะ และกลุ่มที่ไม่ได้มีรสเผ็ดร้อน แต่มีสรรพคุณเกี่ยวเนื่องกับการขับเสมหะตรงกับจุดประสงค์ของการปรุงยาเพื่อกวาด ซึ่งผู้ศึกษาใช้หนังสืออ้างอิงหลักจากหนังสือ**คำอธิบายตำราพระโอสถพระนารายณ์** ของ Pichiansunthorn (2001) ประกอบการวิเคราะห์ ดังนี้

**๑. กลุ่มพืชวัตถุรสเผ็ดร้อน มีสรรพคุณขับลม คือ**

ขิง *Zingiber officinale* Roscoe รสหวาน เผ็ด ร้อน สรรพคุณขับลม **ดีปลี** *Piper retrofractum* Vahl รสเผ็ดร้อน สรรพคุณขับลม แก้จุกเสียด **กระเทียม** *Allium*

*sativum* L. สรรพคุณขับลมแก้ท้องอืด ท้องเฟ้อ **กะเพรา** *Ocimum tenuiflorum* L. สรรพคุณแก้ไข้ ขับเหงื่อ ขับลม **พริก** *Capsicum annum* L. รสเผ็ด ร้อน สรรพคุณ กัดเสมหะ แก้ไอ แก้ตานขาง **จันทน์เทศ** (ดอก ๔) *Myristica fragrans* Houtt. ดอกจันทน์ รสเผ็ดร้อน สรรพคุณขับลม **มะกรูด** (ผิว) *Citrus hystrix* DC. ผิวมะกรูด รสเปรี้ยว หอมร้อน มีสรรพคุณขับลม **กานพลู** *Syzygium aromaticum* Merr. et Perry รสเผ็ด ร้อน แก้ท้องอืดในเด็ก (ขับลม) **พริกไทย** *Piper nigrum* L. รสเผ็ด ร้อน สรรพคุณขับลม แก้ท้องอืดท้องเฟ้อ **เทียนทั้ง ๕** โดยในเทียนทั้ง ๕ นั้น มีเทียน จำนวนถึง ๔ ชนิดที่มีรสเผ็ดร้อน คือ ๑. **เทียนดำ** *Nigella sativa* L. รสเผ็ด ขม สรรพคุณขับเสมหะ ขับลมในลำไส้ ๒. **เทียนแดง** *Lepidium sativum* L. รสเผ็ด ร้อน สรรพคุณแก้เสมหะ แก้ลม ๓. **เทียนขาว** *Cuminum cyminum* L. รสเผ็ดร้อน ขม สรรพคุณแก้ลม ขับเสมหะ ๔. **เทียนตาตุ๊กแทน** *Anethum graveolens* L. รสขม เผ็ดเล็กน้อย แก้เสมหะพิการ

๒. กลุ่มพืชวัตถุอื่น ๆ ที่มีสรรพคุณเกี่ยวเนื่องกับการขับลมและขับเสมหะ ซึ่งตรงกับจุดประสงค์ของการปรุงยาเพื่อกวาด คือ

**พิมเสน** สกัดมาจากพืชชนิด *Dryobalanops aromatica* Gaertn. สรรพคุณ ขับเสมหะ **มะนาว** (เมล็ด ๘ ใบ ๑ ผล ๑ ราก ๑) *Madhuca pierrei* H.J. Lam. เมล็ดมะนาวมีรสขม สรรพคุณแก้ขางเด็ก แก้เมื่อยอดในปาก ขับเสมหะและแก้ไข้ **จันทน์เทศ** (ผล ๖) *Myristica fragrans* Houtt. ผลจันทน์รสเปรี้ยว ฝาด มีสรรพคุณ ขับลม **ไพล** *Zingiber montanum* (Koenig) Link ex Dietr. สรรพคุณเป็นยาขับลม แก้ปวดท้อง **เทียนทั้ง ๕** มี ๑ ชนิดที่ไม่ได้มีรสเผ็ดร้อน คือ **เทียนข้าวเปลือก** *Foeniculum vulgare* Mill. var. dulce (Mill.) Thell. รสหวาน มีสรรพคุณขับลม

พบสัตว์วัตถุจำนวนทั้งสิ้น ๔๑ ชนิด เรียงลำดับความถี่จากมากไปหาน้อย ดังนี้

อันดับ ๑ คือ **ลิ้นทะเล** พบจำนวนทั้งสิ้น ๑๙ ตำรับ

อันดับ ๒ คือ **แมลงสาบ** (ขี้) พบจำนวนทั้งสิ้น ๑๓ ตำรับ

อันดับ ๓ คือ **ปลาช่อน** (เกล็ดหัว ๑ หาง ๘ หัว ๑) และ **กระเบน** (หนัง) พบจำนวนทั้งสิ้น ๑๐ ตำรับ

อันดับ ๔ คือ **แรด** (นอ ๔ หนัง ๔ กราม ๑) พบจำนวนทั้งสิ้น ๙ ตำรับ



อันดับ ๕ คือ **ข้าง** (งา ๔ กราม ๓) และ**งูเห่า** (ตี ๒ กระดุก ๑ หัว ๔) พบจำนวนทั้งสิ้น ๗ ตำรับ

อันดับ ๖ คือ **รากดินและงูเหลือม** (ตี ๓ กระดุก ๓) พบจำนวนทั้งสิ้น ๖ ตำรับ

อันดับ ๗ คือ **ขมต** (ขมตชุม ๑ ขมต ๓) **ปูป่า** (ก้าม ๑ กระดอง ๓) **กวาง** (เขา) **ไข่ฟัก** (เปลือก) **กะปิ** และ**นกยูง** (แหว ๒ หัว ๑ หาง ๑) พบจำนวนทั้งสิ้น ๔ ตำรับ

อันดับ ๘ คือ **เต่านา** (กระดุก ๑ กระดอง ๑) **แมงดา** (กระดอง) **เสื่อ** (เขี้ยว ๑ กระดุก ๑) **กระบือ** (เขา) **ปูทะเล** (ก้าม) **หมึก** (หมึก ๑ หมึกหอม ๑) **คางคกตายซากปลาหู** (หัว) พบจำนวนทั้งสิ้น ๒ ตำรับ

อันดับ ๙ คือ **ลูกอ่อน** (ตี) **งูทับทาง** (กระดุก) **แมงมุมตายซาก งูทับสมิงคลา** (กระดุก) **จระเข้** (ตี) **พะยูน** (เขี้ยว) **เบี้ยผู้** **ปลา บัวคร่า** (กระดุก) **หอยแครง** **แรง** (หัว) **หอยสังข์** **ปลากด** (หาง) **ไส้เดือนวงแหวน มนุษย์** (ผม) **หมาดำ** (กระดุก) **ปลาไหล** (หาง) **หอยขม** พบจำนวนทั้งสิ้น ๑ ตำรับ

สัตว์วัตถุที่พบมากที่สุด คือ **ลันทะเล** ซึ่งเป็นชื่อของเครื่องยาที่เป็นแกนกลางของลำตัวสัตว์ที่มีลักษณะ แข็ง หนา พรุณของหมึกกระดอง (cuttlefish) หลายชนิด จัดอยู่ในสกุล *Sepia* วงศ์ Sepiidae มีรสเค็มกร่อยสรรพคุณฆ่าเชื้อ แก้มูกเลือด แพทย์ชนบทบางท้องถิ่นใช้ลันทะเลบั้งไฟให้เป็นสีเหลืองแก่ ผสมเป็นยากวาดคอเด็ก แก้เม็ดยอดที่เกิดในปากและคอได้ดี (Pichiansunthorn, 2001, p. 603-606) โดยลันทะเลเมื่อผ่านการทดลองในห้องปฏิบัติการทางวิทยาศาสตร์แล้วพบว่า เมื่อนำลันทะเลมาใช้ร่วมกับน้ำมะนาวนั้น มีฤทธิ์ยับยั้งอนุมูลอิสระดีพีพีเอช (DPPH) และอนุมูลอิสระไฮดรอกซิล (hydroxyl radical) (Chaisin, 2017) ปัจจุบันไม่นิยมใช้ เกล็ดสัตว์จากสัตว์วัตถุแล้ว เนื่องจากอาจมีปัญหาด้านการปนเปื้อนของสารพิษ

พบธาตุวัตถุจำนวนทั้งสิ้น ๒๓ ชนิด เรียงลำดับความถี่จากมากไปหาน้อย ดังนี้

อันดับ ๑ คือ **น้ำประสานทอง** พบจำนวนทั้งสิ้น ๔๘ ตำรับ

อันดับ ๒ คือ **ดินประสิว** พบจำนวนทั้งสิ้น ๑๒ ตำรับ

อันดับ ๓ คือ **สารส้ม** พบจำนวนทั้งสิ้น ๙ ตำรับ

อันดับ ๔ คือ **เกลือและขาดหาคุน** พบจำนวนทั้งสิ้น ๕ ตำรับ

อันดับ ๕ คือ **ขันทสกร** พบจำนวนทั้งสิ้น ๔ ตำรับ

อันดับ ๖ คือ **กำมะถันแดง ดีเกลือ และหรดาลกลีบทอง** พบจำนวนทั้งสิ้น ๓ ตำรับ

อันดับ ๗ คือ **หรดาล ปูนขาว และหญ้ายองไฟ** พบจำนวนทั้งสิ้น ๒ ตำรับ

อันดับ ๘ คือ **ชาตหฺรคฺฤทไทย ทองคำเปลว ชาตก้อน สัตตกำมะถัน จุนสีขาว ดินเหลือง ทองคำ กำมะถันเหลือง ก้นหม้อแกง บัลลังก์ศิลา และเกลือกะตั้งมูตร** พบจำนวนทั้งสิ้น ๑ ตำรับ

ธาตุวัตถุที่พบมากที่สุดคือ **น้ำประสานทอง** เป็นเกลือโซเดียมโบเรต (Sodium Borate) โดยน้ำประสานทองที่พบในธรรมชาติมักอยู่ในรูปเกลือแคลเซียมโบเรต (Calcium Borate) เมื่อต้มกับโซเดียมคาร์บอเนต (Sodium Carbonate) จะได้น้ำประสานทองอันเป็นผลึกใส หรือผงสีขาว ไม่มีกลิ่น รสหวาน เรียกว่า “บอแรกซ์” (borax) มีลักษณะเป็นผลึก ผงของผลึก หรือเป็นเม็ด เมื่อให้ความร้อนอย่างรวดเร็ว เมื่อเผา น้ำประสานทองไล่น้ำออกจากโมเลกุลเรียกว่า “น้ำประสานทองสะอาด” มีรสปร่า สรรพคุณแก้ละอองซาง ลอกลิ้นเด็ก กัดเม็ดขอดในปาก กัดเม็ดฝี (Pichiansunthorn, 2001, p. 425-426) แต่ในปัจจุบันนิยมใช้ธาตุวัตถุเพียงบางประเภทเท่านั้น ซึ่งปัจจุบันไม่ใช้น้ำประสานทองในการปรุงยาแล้ว เนื่องจากน้ำประสานทองหรือบอแรกซ์เป็นวัตถุที่ห้ามใช้ในอาหาร ตามประกาศกระทรวงสาธารณสุข ฉบับที่ ๑๕๑ พุทธศักราช ๒๕๓๖

พบน้ำกระสายยาจำนวนทั้งสิ้น ๒๒ ชนิด สามารถเรียงลำดับความถี่จากมากไปหาน้อย ได้ดังนี้

อันดับ ๑ คือ **น้ำสุรา** พบจำนวนทั้งสิ้น ๒๑ ตำรับ

อันดับ ๒ คือ **น้ำมะนาว** พบจำนวนทั้งสิ้น ๑๙ ตำรับ

อันดับ ๓ คือ **น้ำปูนใส** พบจำนวนทั้งสิ้น ๘ ตำรับ

อันดับ ๔ คือ **น้ำเกลือและน้ำ** พบจำนวนทั้งสิ้น ๖ ตำรับ

อันดับ ๕ คือ **น้ำดอกไม้** พบจำนวนทั้งสิ้น ๓ ตำรับ

อันดับ ๖ คือ **น้ำขำ น้ำนมและน้ำผึ้ง** พบจำนวนทั้งสิ้น ๒ ตำรับ

อันดับ ๖ คือ **น้ำประคําตีควาย น้ำกระเทียม นํ้านมหญิงที่มีบุตรเป็นหญิง นํ้านมหญิงที่มีบุตรเป็นชาย น้ำเปลือกหมากสด น้ำขี้ น้ำปลา น้ำหมาดิบ น้ำดิงูตัน น้ำส้มซ่า น้ำขาวข้าว น้ำคนทา และน้ำดอกมะลิ** พบจำนวนทั้งสิ้น ๓ ตำรับ

น้ำกระสายยาที่พบมากที่สุด คือ **น้ำสุรา** หรือเหล้า เป็นของเหลวที่มีองค์ประกอบหลักเป็นแอลกอฮอล์ (alcohol) ประเภทเอทานอล (ethanol) ที่ได้จากการหมักของธัญพืชชนิดต่าง ๆ ด้วยยีสต์ในระยะเวลาที่เหมาะสม มีรสเมา สรรพคุณกระตุ้นพิษ ขับเลือดลม เมื่อใช้เป็นกระสายจะทำให้ยาแล่นเร็ว (Pichiansunthorn, 2001, p. 169)

ในด้านอายุเอกสารนั้นมีการระบุศักราชวันเดือนปีที่บันทึกเอกสารจำนวน ๑ ฉบับคือ ตำรายาวัตพรหมพิราม ตำบลดพรหมพิราม เอกสารเลขที่ พส.ข.๐๒๑๕ ซึ่งระบุวันเดือนปีที่บันทึก คือ “สำเร็จแล้วในเดือนยี่ ปีเถาะนพศก ขึ้น ๒ ค่ำวันศุกร์ สำเร็จในเวลาบ่าย ๓ โมง” (Tamraya Wat Phromphiram, Khoi Book number พส.ข.0215, p. 45) เมื่อคำนวณตามหลักการกำหนดอายุเอกสารโบราณ (dating) แล้วพบว่า ตรงกับวันศุกร์ที่ ๒๗ ธันวาคม ๒๕๑๐ รัชสมัยพระบาทสมเด็จพระจอมเกล้าเจ้าอยู่หัว แสดงให้เห็นอย่างชัดเจนว่า ชาวพรหมพิรามในอดีตมีการใช้ภูมิปัญญาทางการรักษาโรคด้วยการแพทย์แผนไทยมาอย่างยาวนาน

ตำรับยากวาดในตำรายาแผนไทยอำเภอพรหมพิราม จังหวัดพิษณุโลก จึงเป็นเครื่องมือบันทึกภูมิปัญญาด้านการรักษาโรคในอดีตของชาวพรหมพิราม โดยเฉพาะการรักษาโรคซางซึ่งเป็นสรรพคุณสำคัญที่หมอใช้ในการรักษาโรค (การกวาดคอก) เป็นหลัก อีกทั้งยังแสดงให้เห็นถึงเอกลักษณ์ชนิดต่าง ๆ ที่ปรากฏในตำรับยากวาดฯ ซึ่งจะเป็นประโยชน์ต่อการศึกษาวิจัยเกี่ยวกับการแพทย์แผนไทยต่อไปในอนาคตอีกด้วย

## อภิปรายผลการศึกษา

ตำรับยากวาดในตำรายาแพทย์แผนไทยอำเภอพรหมพิราม จังหวัดพิษณุโลก จำนวน ๘๖ ตำรับนั้น เมื่อจำแนกสรรพคุณตามสารัตถะแล้วพบว่า มีตำรับยาถึง ๖๔ ตำรับที่ใช้ในการรักษาโรคซาง ซึ่งสอดคล้องกับงานวิจัยทางการแพทย์แผนไทยของ Soisamrong (2010) ที่ว่าการรักษาด้วยวิธีการกวาดคอกนั้นส่วนใหญ่ใช้ในการรักษาโรคซางอันเป็นโรคที่เกิดในเด็กเป็นหลัก อีกทั้งในด้านการใช้น้ำกระสายยาของตำรับยากวาดในตำรายาแพทย์แผนไทยอำเภอพรหมพิราม จังหวัดพิษณุโลกนั้นยังสอดคล้องกับงานวิจัยดังกล่าว ในเรื่องของการใช้น้ำสุราเป็นกระสายยา ซึ่งในตำรับยากวาดของตำรายาแพทย์แผนไทย อำเภอพรหมพิราม จังหวัดพิษณุโลก พบการใช้น้ำสุราเป็นน้ำกระสายยาจำนวนมากที่สุด คือ ๒๑ ตำรับ

ในส่วนของเภสัชวัตถุของตำรับยากวาดของตำรายาแพทย์แผนไทยอำเภอรพรมพิราม จังหวัดพิษณุโลกนั้นพบว่า ขิง เป็นพืชวัตถุที่พบมากที่สุดในตำรับยากวาดจำนวน ๑๗ ตำรับ ซึ่งสอดคล้องกับงานวิจัยของ Sornchan (2021) ที่ศึกษาความถี่ของพืชวัตถุที่ปรากฏในตำรายาวัตสันติกาวาส อำเภอรพรมพิราม จังหวัดพิษณุโลก เอกสารเลขที่ พส.ข.๐๒๓๙ และงานของ Panyajak (2021) ที่ศึกษาความถี่ของพืชวัตถุที่พบในตำรายาวัตสะพานหิน อำเภอรพรมพิราม เอกสารเลขที่ พส.ข.๐๒๓๔ ซึ่งพบว่า ขิง เป็นพืชวัตถุที่พบมากที่สุด ในส่วนของธาตุวัตถุของตำรับยากวาดในตำรายาแพทย์แผนไทยอำเภอรพรมพิราม จังหวัดพิษณุโลกนั้นพบว่า น้ำประสานทอง เป็นธาตุวัตถุที่พบมากที่สุดในตำรับยากวาดจำนวน ๔๘ ตำรับ สอดคล้องกับงานวิจัยของ Yodkrahom (2021) ที่ศึกษาความถี่ของธาตุวัตถุที่ปรากฏตำรายาวัตกรับพวงเหนือ อำเภอรพรมพิราม จังหวัดพิษณุโลก เอกสารเลขที่ พส.ข.๐๒๓๕ ซึ่งพบว่า น้ำประสานทอง เป็นธาตุวัตถุที่พบมากที่สุด

ตำรายาแพทย์แผนไทยอำเภอรพรมพิราม จังหวัดพิษณุโลกถือเป็นมรดกภูมิปัญญาทางวัฒนธรรม (Intangible Culture Heritage) ประเภทองค์ความรู้ทางธรรมชาติและจักรวาล (Knowledge and Practices Concerning Nature and the Universe) (UNESCO, 2020, p.5) ด้านการแพทย์แผนไทยและการแพทย์พื้นบ้านไทย ซึ่งในตำรับยากวาดพรหมพิรามปรากฏองค์ความรู้ต่าง ๆ เหล่านี้อย่างชัดเจน ไม่ว่าจะเป็นตัวยาต่าง ๆ (พืช สัตว์ ธาตุ) วิธีการปรุงยาและสรรพคุณ ถือเป็นมรดกภูมิปัญญาทางวัฒนธรรมสำคัญของชุมชนพรหมพิรามท้องถิ่นในอดีต ซึ่งนำมาใช้ในการรักษาโรคจริง ๆ องค์ความรู้เหล่านี้ถือเป็นมรดกที่ควรอนุรักษ์ไว้และนำความรู้ต่าง ๆ มาต่อยอดให้เกิดประโยชน์ต่อไปในอนาคต

## ข้อเสนอแนะ

การศึกษาในครั้งนี้เป็นการศึกษาเชิงเอกสาร คือ มุ่งศึกษาวิเคราะห์ตามตัวบทของเอกสารเป็นหลัก หากมีการประยุกต์หรือบูรณาการด้วยวิธีการทางการแพทย์แผนไทยจะช่วยก่อให้เกิดประโยชน์สูงสุดต่อการศึกษาวิจัยเกี่ยวกับตำรายาแพทย์ภูมิปัญญาของชาวพรหมพิราม จังหวัดพิษณุโลกในอนาคตต่อไป

## References

- Chaisin, T, et al. (2017). Some Properties and Antioxidant Activity of Cuttlebone. *Thai Journal of Science and Technology*, 6(1), 11-21.
- Department for Development of Thai Traditional and Alternative Medicine and Thai Royal Institute. (2010). *Photcananukrom Sap Phaet lae Phesatchakam Thai chabap Ratchabandittayasathan*. [Dictionary of Medical Terms and Thai Pharmacy, Thai Royal Institute Edition]. (2<sup>nd</sup>ed.). Bangkok: National Office of Buddhism Publishing.
- Department of Mineral Resources. (2007). *Phaenthi Thoraniwitthaya Changwat Phitsanulok* [Geological maps of Phitsanulok, Thailand]. Bangkok: Department of Mineral Resources, Ministry of Natural Resources and Environment.
- Khrupanyamart, L (ed.). (2004). *Tamra Phesatchakam Thai* [Thai Traditional Medical Manuals]. (2<sup>nd</sup>ed.). Bangkok: The Foundation of Thai Traditional Medicine Encouraged.
- Klinhom, Usa. (2009). *Kan sangkhayana Tamra ya Phuenban Isan: Korani Khai mak mai* [Clarification of Traditional Medicine in Palmleaf Manuscripts, Northeastern Thailand: Mak Mai Fever Case Study]. Bangkok: Usa Printing.
- Kruathai, P, et al. (2011). *Kan chatkan Khwamru Tamra ya Phuenban Lanna: Korani sueksa klum rok Mareng rue Ba heng* [Knowledge Management in Lan Na Traditional Medicine, a Case Study of “Mareng/Baheng” Illness]. Chiangmai: Max Printing.
- Ministry of Education. (1999). *Phaetsat Songkhro: Phumpanya thang Kan phaet lae Moradok thang Wannakam khong Chat* [Phaetsat Songkhro: Medical wisdom and legacy in Thai literature]. Bangkok: Thai Language Institute, Academic Division, Ministry of Education.

- Panyajak, P, et al. (2021). Substances in Pharmacopoeia of Wat Saphan Hin, Amphoe Phromphiram Changwat Phitsanulok. In University of Phayao, 10<sup>th</sup> *The Proceeding of Phayao Research conference 28-29 January 2021* (pp.3645-3657). Phayao: University of Phayao.
- Phrakhamphi Pathamacinta*. (1999). in *Phaetsat Songkhro: Phumpanya thang Kan phaet lae Moradok thang Wannakam khong Chat* [*Phaetsat Songkhro : Medical wisdom and legacy in Thai literature*] (p.89-310). Bangkok: Thai Language Institute, Academic Division, Ministry of Education.
- Phrakhamphi Taxila*. (1999). in *Phaetsat Songkhro: Phumpanya thang Kan phaet lae Moradok thang Wannakam khong Chat* [*Phaetsat Songkhro Medical wisdom and legacy in Thai literature*] (p.693-710). Bangkok: Thai Language Institute, Academic Division, Ministry of Education.
- Picheansoonthon, C; Javalit, M; & Cheeravong, V. (2001). *Kam Athibay Tamra Phra Osoth Phra Narai chabap chaloemphrakiat 72 phansa maha racha* [A Description of Traditional Pharmacopoeia of King Narai on the occasion of the 72nd birth anniversary of His Majesty the King]. Bangkok: Amarin and Wisdom Foundation.
- Pruksawan, S. (1983). *Banchi raichue Samut khoi bai lan Changwat Phitsanulok thi thaitham maikhrofim* [Catalogue of Thai traditional Books and Palm-Leaf Manuscripts of Phitsanulok Province in Microfilm Form]. Phitsanulok: The Survey Project of Thai traditional Books and Palm-Leaf Manuscripts in Phitsanulok, Thailand, Art and Cultural Center of Pibulsongkram Teacher College Phitsanulok.
- Royal Institute. (2011). *Photchananukrom chabap Ratchabandittayasathan BE 2554* [Dictionary of the Royal Institute, 2011 Edition]. Bangkok: Royal Institute.

- Sangngern, P. (2020). *An analytical study of Pharmacy Literature of Wat Mai Phromphiram Amphoe Phromphiram Phitsanulok Province*. Phitsanulok: Rajabhat Pibulsongkram University.
- Sangngern, P. & Khatshima, K. (2020). Education of Thai Traditional Medicine Texts in Thailand. *The Journal of Humanities and Social Science Mahasarakham University*, 39(4), 64-81.
- Soisamrong, M, et al. (2010). Thai Practice of Traditional *Ya Kwat* remedies for Sick Children. *The Journal of Thai Traditional & Alternative Medicine*, 8(1), 61-68.
- Sornchan, C, et al. (2021). Ingredients in Pharmacopoeia of Wat Santikawas, Amphoe Phromphiram Changwat Phitsanulok. In University of Phayao, *10th The Proceeding of Phayao Research conference 28-29 January 2021* (pp.4020-4034). Phayao: University of Phayao.
- Tamraya Wat Krap phuang nuea* (Pharmacy Recipes of Wat Krap Phuang nuea). Khoi Book พส.ข.0230. A Document from Art and Cultural Center of Pibulsongkram Rajabhat University. (2021). Sangngern, P. (Transliterate).
- Tamraya Wat Phromphiram* (Pharmacy Recipes of Wat Phromphiram). Khoi Book number พส.ข.0215. A Document from Art and Cultural Center of Pibulsongkram Rajabhat University. (2021). Sangngern, P. (Transliterate),.
- UNESCO. (2020). *Basic Texts of the 2003 Convention for the Safeguarding of the Intangible Cultural Heritage*. (2020 ed.). Paris: UNESCO.
- Vajiravudh (Rama VI), H.M.K. (1973). *Lilit phayap* [Prose of the northern provinces of Siam]. Bangkok: Suksapanpanit.
- Ya saeng muek*. (2013). *Ya saeng muek in Ratchakitchanubeksa prakat Krasuang satharanasuk rueang ya saman pracham ban phaen boran* [*Seang Muek* Medicine in the Government Gazette, Ministry of

Public Health Notification, the Household Traditional Remedy].  
14 February 2013. Ministry of Public Health.

Yodkrahom, N, et al. (2021). Ingredients in Pharmacopoeia of Wat Krab Puang Neua, Amphoe Phromphiram Changwat Phitsanulok. In University of Phayao, *10<sup>th</sup> The Proceeding of Phayao Research conference 28-29 January 2021* (pp.4035-4048). Phayao: University of Phayao.