

ปรากฏการณ์ราหูคติ : พลวัตแห่งการสืบทอดและ การสร้างสรรค์สัญลักษณ์ในงานศิลปะไทย*

ประเสริฐ รุณรา^๑

บทคัดย่อ

บทความนี้มุ่งศึกษาการสืบทอดและการสร้างสรรค์สัญลักษณ์พระราหูในงานศิลปะตลอดจนความสำคัญด้านคติความเชื่อเกี่ยวกับพระราหูในสังคมไทยในเขตพื้นที่ภาคกลางและภาคตะวันออก โดยใช้วิธีการเก็บข้อมูลภาคสนามประกอบกับการสังเกตอย่างมีส่วนร่วม

ผลการศึกษาในด้านการสืบทอดสัญลักษณ์พระราหูในงานศิลปะไทย พบว่ามีการสืบทอดสัญลักษณ์พระราหูในงานศิลปะ ๒ ประเภท คือ งานประติมากรรมและงานจิตรกรรมซึ่งหมายถึงจิตรกรรมฝาผนังและจิตรกรรมภาพสมุดไทย ผลการวิจัยพบว่า การสืบทอดสัญลักษณ์พระราหูในงานศิลปะเป็นผลมาจากแนวคิดการสร้างสัญลักษณ์พระราหูตามคติพุทธศาสนา

ส่วนการสร้างสรรค์สัญลักษณ์พระราหูในสังคมไทยมีการสืบทอดสัญลักษณ์พระราหูในงานศิลปะ ๒ ประเภท คือ การสร้างสรรค์สัญลักษณ์พระราหูในงานประติมากรรม และการสร้างสรรค์พระราหูในงานประติมากรรม ภาพ ผลการวิจัยพบว่า การสืบทอดสัญลักษณ์พระราหูในงานศิลปะเป็นผลมาจากแนวคิดการสร้างสัญลักษณ์พระราหูที่มีอิทธิพลมาจากคติตำนานศาสนาพราหมณ์-ฮินดูแต่สร้างสรรค์ขึ้นในบริบทพุทธศาสนาคือในพื้นที่พุทธสถาน

* บทความนี้เป็นส่วนหนึ่งของงานวิจัยในโครงการ “สัญลักษณ์พระราหูในงานศิลปะ: การสืบทอด การสร้างสรรค์ และความสำคัญด้านคติความเชื่อในสังคมไทย โดยได้รับทุน “พัฒนาศักยภาพในการทำงานวิจัยของอาจารย์รุ่นใหม่” จากสำนักงานกองทุนสนับสนุนการวิจัย (สกว.)

^๑ ผู้ช่วยศาสตราจารย์ ประจำภาควิชาภาษาไทยและภาษาวัฒนธรรมตะวันออก คณะศิลปศาสตร์ มหาวิทยาลัยธรรมศาสตร์

ในด้านปัจจัยการสืบทอดสัญลักษณ์พระราหูในงานศิลปะพบ ๓ ประการ ได้แก่ ประการแรก ความคิดเกี่ยวกับคติการสร้างพุทธสถานเป็นศูนย์กลางจักรวาล ประการที่สองความคิดเกี่ยวกับการบูชาพระพุทธรูปเจ้าในอนาคต และประการสุดท้ายความคิดเกี่ยวกับบุคลิกละบายการสอนธรรมะในสังคมไทย ส่วนปัจจัยการสร้างสรรคสัญลักษณ์พระราหูในงานศิลปะ พบปัจจัย ๔ ประการ ได้แก่ ประการแรกอิทธิพลความเชื่อเกี่ยวกับโหราศาสตร์ในสังคมไทย ประการที่สอง ลักษณะและปรากฏการณ์ของพุทธศาสนาในสังคมไทย จำแนกเป็น ๒ ปัจจัย คือ ๑) พุทธศาสนาแบบพระชนานิยมในสังคมไทย และ ๒) พุทธพาทิธิชยในสังคมไทย ประการที่สาม บทบาทหน้าที่ของพระราหูในฐานะสัญลักษณ์สากลในสังคมไทย และประการสุดท้ายการสร้างสรรคความหมายใหม่ของพระราหูในสังคมไทยปัจจุบัน จำแนกเป็น ๓ ความหมาย คือ ๑) พระราหู: สัญลักษณ์ของการสะเดาะเคราะห์ ๒) พระราหู: สัญลักษณ์ของโชคลาภ และ ๓) พระราหู: สัญลักษณ์ของการเปลี่ยนผ่าน

คำสำคัญ: พระราหู, สัญลักษณ์, คติความเชื่อ, การสืบทอด, การสร้างสรรค

Phenomenon of Belief in Rahu: Dynamics of Symbol Transmission and Creation in Thai Arts.

Prasirt Runra^๑

Abstract

This research focuses on the creation and succession of the Rahu symbol in Thai art, as well as the importance of the belief in Rahu in Thai society in the central, eastern and western regions by using field observation method, together with participant observation. The study of the succession of Rahu in Thai art found that there are two types of such representations: sculpture and Thai painting, including murals. The research found that the succession of the Rahu symbol in Thai art has been the result of the concept of Rahu according to Buddhism.

The research found that the concept of Rahu incorporates Brahman-Hindu ideas, but was created in a Buddhist context as it is used in Buddhist settings. The study found that the Rahu symbol is used in three ways. First is the idea of the creation of the Buddhist site as the center of the universe. Second is the idea of worshipping the Buddha in the future. The last factor is the idea of using Rahu to teach morals in Thai society. The symbolism of Rahu in art has four main factors. First, there is the idea of astrology in Thai society. Second are the characteristics and phenomena of Buddhism in Thai society, categorized into two factors: 1) popular Buddhism and 2) Buddhist commercialism. Third is the role of Rahu as a universal symbol in Thai society.

^๑ Assistant Professor in Department of Thai and Eastern Language and Culture, Faculty of Liberal Arts, Thammasat University.

Lastly, a new meaning of Rahu in Thai society can be classified into three meanings: 1) Rahu: the symbol for elimination of evil; 2) Rahu: the symbol of fortune; and 3) Rahu: the symbol of change.

Keywords: Rahu, Symbol, Belief, Transmission, Creation

บทนำ

มรดกทางศิลปวัฒนธรรมของชาติและขนบธรรมเนียมประเพณีต่าง ๆ ล้วนเป็นเอกลักษณ์ที่ช่วยเสริมสร้างเกียรติภูมิของชาติ แสดงถึงความเจริญมาแต่อดีตอันยาวนาน บ่งบอกถึงความเป็นชาติอิสระ ที่มีวัฒนธรรมอันโดดเด่นเป็นลักษณะเฉพาะที่พี่น้องชาวไทยควรภาคภูมิใจ (กรมศิลปากร, ๒๕๕๖, น. คำปราศรัย)

พระราชูหรือราหูก็จัดเป็นมรดกทางความคิดสำคัญอย่างหนึ่งที่ปรากฏอยู่ในสังคมไทยและมีความเกี่ยวข้องสัมพันธ์กับการดำรงชีวิตของคนไทยมาอย่างยาวนาน เช่น ความเชื่อเรื่องราหูอมจันทร์ ราหูอมพระอาทิตย์ ราหูแทรกอายุหรือเสวยอายุ หรือแม้กระทั่งวันราหู เป็นต้น

โดยทั่วไปแล้วในสังคมไทยส่วนใหญ่รับรู้กันว่า “ราหู” หมายถึง ยักษ์หรืออสูรที่มีกายเพียงครึ่งท่อน มักปรากฏในลักษณะที่กำลังกลืนกินพระอาทิตย์หรือพระจันทร์ ความหมายในลักษณะดังกล่าวนี้มาจากคติความเชื่อเกี่ยวกับตำนานที่ว่ายักษ์ชื่อว่าพระราชูผู้เป็นโอรสของท้าวเวจจิติกับนางสิงหิกาถูกพระนารายณ์ลงโทษ โดยมีสาเหตุมาจากครั้งประกอบพิธีกรรมกวนน้ำอมฤตของเทวดาและอสูร พระราชูได้ขโมยดื่มน้ำอมฤต พระอาทิตย์กับพระจันทร์เห็นเข้าจึงฟ้องแก่พระนารายณ์ พระนารายณ์จึงตัดเศียรพระราชูเพื่อลงอาญา แต่เพราะพระราชูได้ดื่มน้ำอมฤตไปแล้ว จึงไม่ตายแต่กายกลับขาดเหลือเพียงครึ่งท่อน ด้วยความแค้นพระราชูจึงคอยพยายามกลืนกินพระอาทิตย์และพระจันทร์ ซึ่งเป็นตำนานเรื่องเล่าการเกิดสุริยคราสและจันทรคราส (Stephen markel, ๑๙๙๐, p. ๑๐)

นอกจากตำนานพระราชูที่เผยแพร่อยู่ในสังคมไทยแล้ว พระราชูยังปรากฏในขอบของงานศิลปะไทยตั้งแต่อดีตจนถึงปัจจุบัน รูปแบบสัญลักษณ์พระราชูในงานศิลปะไทยมีหลากหลายไม่จำกัดความหมายอยู่เพียงตำนานเรื่องเล่าเท่านั้น เช่น ภาพจิตรกรรมศาลาแม่ชีวัดพระเชตุพนวิมลมังคลาราม จังหวัดกรุงเทพมหานคร ซึ่งวาดในสมัยรัชกาลที่ ๓ เรียกว่า “ราบบองราหู” ซึ่งให้ความหมายในทางเวชศาสตร์คือเป็นชื่อเรียกสมุฏฐานของโรคเด็ก หรือแม้กระทั่งในปัจจุบันก็มีภาพพระราชูถือปืนที่วัดสระเกศ จังหวัดกรุงเทพมหานคร ซึ่งสะท้อนความคิดที่เชื่อมโยงมิติเหตุการณ์สังคมในช่วงวิกฤตการณ์เมืองของไทย จนท้ายที่สุดยังพบการสร้างสรรค์พื้นที่ของเฉพาะ

พระราหูเพื่อใช้ในการประกอบพิธีกรรมโดยเฉพาะ เช่น ศาลาพระราหูที่วัดศิระทอง จังหวัดนครปฐม โดยที่วัดศิระทองนี้เป็นเสมือนการาสังสร้างศิลปะสัญลักษณ์หลายหลายรูปแบบเพื่อให้ผู้คนได้เลือกสักการบูชา และการสร้างในลักษณะเช่นนี้ในพื้นที่ของวัดมีการพบสูงขึ้นในปัจจุบัน

จากปรากฏการณ์ของพระราหูในสังคมไทยดังกล่าวจึงทำให้ผู้วิจัยเกิดคำถามวิจัยว่าเพราะเหตุใดพระราหูจึงยังสามารถดำรงอยู่ในสังคมไทยได้อย่างยาวนานสืบมาถึงแม้ในปัจจุบันสังคมไทยจะเป็นสังคมแห่งเทคโนโลยีอันทันสมัย ถึงกระนั้นพระราหูซึ่งเป็นเทพตามคติศาสนาเทวนิยมกลับได้รับความนิยมเพิ่มสูงขึ้นในสังคมไทยที่มีพุทธศาสนาซึ่งมีความเชื่อตามคติแบบอเทวนิยมคือเชื่อในการกระทำของตนเอง ดังนั้นผู้วิจัยจึงสนใจศึกษาความหมายสัญลักษณ์พระราหูที่ปรากฏในงานศิลปะไทย โดยเลือกกลุ่มข้อมูลศิลปะพระราหูในภาคกลางและภาคตะวันออกซึ่งมีการแพร่กระจายของสัญลักษณ์พระราหูในวงกว้าง

ทั้งนี้ผู้วิจัยมีวัตถุประสงค์ในการวิจัย คือ ศึกษาการสืบทอดและการสร้างสรรค์สัญลักษณ์พระราหูในงานศิลปะ ตลอดจนศึกษาความสำคัญด้านจิตวิญญาณเกี่ยวกับพระราหูในสังคมไทยในเขตพื้นที่ภาคกลางและภาคตะวันออก จากวัตถุประสงค์การวิจัยดังกล่าวจะนำไปสู่กระบวนการหาคำตอบเกี่ยวกับความเชื่อเรื่องพระราหูในสังคมไทยอย่างกว้างขวาง ทั้งนี้ในบทความนี้ผู้วิจัยมุ่งนำเสนอบทวิเคราะห์พลวัตทางความคิดเกี่ยวกับสัญลักษณ์พระราหูในแต่ละยุคสมัยว่ามีความแตกต่างกันอย่างไร ซึ่งจะนำไปสู่ความเข้าใจบทบาทหน้าที่ของการสร้างสรรค์สัญลักษณ์พระราหูที่มีการสืบทอดและผลิตซ้ำความเชื่อเกี่ยวกับพระราหู

งานวิจัยนี้ใช้ระเบียบวิธีวิจัยทางคติชนวิทยาด้วยการรวบรวมข้อมูลเอกสารและการเก็บข้อมูลภาคสนาม ผู้วิจัยคาดว่างานวิจัยนี้มีประโยชน์ต่อสังคมอย่างกว้างขวาง เนื่องจากจะช่วยให้เข้าใจพลวัตของระบบความคิดเกี่ยวกับการสร้างสรรค์ศิลปะพระราหูตั้งแต่อดีตจนถึงปัจจุบัน ตลอดจนจะทำให้เข้าใจว่าเพราะเหตุใดความเชื่อเกี่ยวกับพระราหูจึงไม่เสื่อมสลายไปจากสังคมไทยตามกาลเวลา อีกทั้งยังมีการผลิตซ้ำในรูปแบบที่หลากหลายขึ้นไปกว่าเดิม งานวิจัยนี้จึงเป็นเสมือนการถอดรหัสทางความคิดของคนในสังคมไทยซึ่งจะช่วยให้เข้าใจรากเหง้าและวัฒนธรรมความคิดของคนไทยได้ดีขึ้น

วัตถุประสงค์

เพื่อศึกษาการสืบทอดและการสร้างสรรค์สัญลักษณ์พระราหูในงานศิลปะตลอดจนความสำคัญด้านคติความเชื่อเกี่ยวกับพระราหูในสังคมไทยในเขตพื้นที่ภาคกลางและภาคตะวันออกเฉียงใต้ โดยมุ่งศึกษาประเด็นสัญลักษณ์พระราหูที่ปรากฏในศิลปะตั้งแต่อดีตจนถึงปัจจุบัน

แนวคิดทฤษฎีที่นำมาใช้ในการศึกษาวิจัย

๑. แนวคิดทฤษฎีเกี่ยวกับสัญลักษณ์

การสร้างสัญลักษณ์ความเชื่อในวัฒนธรรมของมนุษย์ล้วนแล้วแต่มีความหมายซึ่งแฝงอยู่ตามความเชื่อและวัฒนธรรม คลิฟฟอร์ด เกิร์ซ (Clifford Geertz) ได้เสนอว่าแนวคิดวัฒนธรรมบ่งชี้ถึงรูปแบบของความหมาย (pattern of meanings) ที่ได้รับสืบทอดกันมาในฐานะรูปของสัญลักษณ์ เป็นระบบของแนวคิดที่ได้รับสืบทอดกันมา (inherited conceptions) และเป็นการแสดงออกในรูปของสัญลักษณ์ซึ่งผู้คนใช้ในการติดต่อสื่อสาร เก็บรักษาไว้ และพัฒนาเพื่อสร้างเสริมความรู้เกี่ยวกับชีวิตและทัศนะที่มีต่อชีวิต (Clifford Geertz อ้างถึงใน ม.ร.ว. อดิณ รพีพัฒน์, ๒๕๕๑, น. ๗๖)

๒. แนวคิดทฤษฎีเกี่ยวกับบทบาทหน้าที่

การศึกษาบทบาทหน้าที่ของข้อมูลคติชนเป็นแนวทางหนึ่งในการวิจัยทางคติชนวิทยา สุกัญญา สัจฉายา (๒๕๔๘, น. ๒-๓) ได้อธิบายไว้ว่า “นักคติชนรับแนวคิดนี้มาจากทฤษฎีหน้าที่นิยม (Functionalism) ของนักมานุษยวิทยา ทฤษฎีนี้นักสังคมวิทยาได้นำมาใช้กับระบบสังคมโดยมองว่าสังคมก็คือระบบใหญ่ซึ่งประกอบด้วยระบบย่อยหลายระบบ ระบบต่าง ๆ มีความสัมพันธ์กันและมีหน้าที่ที่เกื้อกูลซึ่งกันและกัน ถ้าเกิดบางอย่างขึ้นกับส่วนใดส่วนหนึ่งก็จะมีผลกระทบต่อส่วนอื่น ๆ ด้วยทฤษฎีนี้จึงใช้เป็นเครื่องมือในการตรวจสอบความสัมพันธ์ระหว่างสถาบันกับองค์ประกอบต่าง ๆ ซึ่งประกอบขึ้นเป็นสังคม”

ในกลุ่มนักมานุษยวิทยาหน้าที่นิยมนี้ บรอนิสลอฟ มาลินอฟสกี (Bronislaw Malinowski) ได้วิเคราะห์บทบาทหน้าที่ของศาสนาต่อชีวิตมนุษย์และสังคมของมนุษย์ไว้ ๔ ประการ โรเจอร์เอ็ม ก็ซิง (Roger M. Keesing and Felix M. Keesing, ๑๙๗๑,

p. ๓๐๒-๓๐๓) ได้รวบรวมแนวคิดบทบาทหน้าที่ของมาลินอฟสกีไว้ในหนังสือเรื่อง New Perspectives in Cultural Anthropology สามารถสรุปประเด็นได้ดังนี้

ประการที่ ๑ ศาสนามีบทบาทในการให้คำอธิบายหรือตอบคำถามที่ขึ้นต้นด้วยคำว่า “ทำไม” และมีหน้าที่แสวงหาคำตอบว่า “ทำไม” สิ่งต่าง ๆ จึงปรากฏขึ้น ซึ่งกระบวนการคิดในลักษณะนี้เป็นการแสวงหาคำตอบด้วยปัญญาคติวิเคราะห์หาเหตุผลของมนุษย์

ประการที่ ๒ ศาสนามีหน้าที่อธิบายเหตุผลเกี่ยวกับความเชื่อพื้นฐานในสังคม อีกทั้งยังมีบทบาทในการกำหนดกฎทางสังคม ตลอดจนจรรยาบรรณมาตรฐานที่สังคมกำหนดขึ้นในสังคมและวัฒนธรรม ดังนั้นบทบาทหน้าที่ของศาสนาจึงมีแนวโน้มที่จะพัฒนาสถาบันทางสังคม

ประการที่ ๓ ศาสนามีหน้าที่ในการสร้างความมั่นคงทางจิตใจ ดังนั้นศาสนาจึงสะท้อนบทบาทดังกล่าวผ่านพิธีกรรม เมื่อใดก็ตามที่คนในสังคมหรือกลุ่มวัฒนธรรมใดประสบปัญหาหรืออยู่ในวิกฤตการณ์ มนุษย์จะใช้พิธีกรรมทางศาสนาผนวกกับความคิดเกี่ยวกับอำนาจเหนือธรรมชาติเพื่อขจัดปัญหา ดังนั้นมนุษย์จึงได้ประกอบพิธีกรรมต่าง ๆ ที่มีความสอดคล้องกับความเชื่อในระบบสังคม ตลอดจนวัฒนธรรมของตน เพื่อความมั่นคงทางจิตใจในสังคมและวัฒนธรรมของตน

ประการที่ ๔ ศาสนามีหน้าที่ในการประสานสังคม ดังนั้นศาสนาจึงสะท้อนบทบาทผ่านพิธีกรรมและประเพณีที่สอดคล้องกับความเชื่อในสังคม ทั้งนี้เนื่องจากแนวคิดทางศาสนาสามารถอธิบายความคิดพื้นฐานเกี่ยวกับวิถีโลกและชีวิต ซึ่งมีบทบาทสำคัญในการกำหนดแนวทางระบบสังคมกับระบบจริยธรรมให้ดำเนินในวิถีทางเดียวกัน

ขอบเขตของการวิจัย

ผู้วิจัยเลือกเก็บข้อมูลศิลปะไทยที่ปรากฏสัญลักษณ์พระราหูเฉพาะในเขตพื้นที่ภาคกลาง และภาคตะวันออก ซึ่งเป็นพื้นที่ที่ความเชื่อเรื่องพระราหูแพร่กระจายเป็นวงกว้าง แล้วจำแนกข้อมูลเป็นกรณีศึกษาตามความเหมาะสมของข้อมูล

ผู้วิจัยจำแนกประเภทของศิลปะไทยที่ปรากฏสัญลักษณ์พระราหูออกเป็น ๒ กลุ่ม ได้แก่

๑) กลุ่มประติมากรรม

๒) กลุ่มภาพจิตรกรรมและภาพพิมพ์

ผู้วิจัยจำแนกการเก็บข้อมูลภาคสนามออกเป็น ๒ กลุ่ม ได้แก่

๑. กลุ่มสัญลักษณ์พระราหูที่ปรากฏในโบราณสถาน

ผู้วิจัยเลือกโบราณสถานที่มีสัญลักษณ์พระราหูปรากฏอยู่ จำนวน ๖ แห่ง ดังนี้

- | | |
|-------------------------------------------|------------------------|
| ๑) วัดหน้าพระเมรุ | จังหวัดพระนครศรีอยุธยา |
| ๒) วัดพุทไธศวรรย์ | จังหวัดพระนครศรีอยุธยา |
| ๓) วัดมหาธาตุวรวิหาร | จังหวัดราชบุรี |
| ๔) วัดเกาะแก้วสุทธาราม | จังหวัดเพชรบุรี |
| ๕) วัดราชสิทธารามราชวรวิหาร | จังหวัดกรุงเทพมหานคร |
| ๖) วัดพระเชตุพนวิมลมังคลารามราชวรมหาวิหาร | จังหวัดกรุงเทพมหานคร |

๒. กลุ่มสัญลักษณ์พระราหูที่สร้างสรรค์ขึ้นใหม่หลังเหตุการณ์สุริยุคราสเต็มดวง พ.ศ. ๒๕๓๘ และเป็นช่วงเวลาเกิดวิกฤตเศรษฐกิจครั้งใหญ่ของไทย คือ “ต้มยำกุ้ง” พ.ศ. ๒๕๔๐

ผู้วิจัยเลือกวัดที่มีสัญลักษณ์พระราหูปรากฏอยู่ในพื้นที่ชุมชน และมีประชาชนนอกพื้นที่นิยมมาสักการะหรือประกอบพิธีกรรมด้วยวิธีการสังเกตอย่างมีส่วนร่วมทั้งสิ้นจำนวน ๑๔ วัด ดังนี้

- | | |
|--------------------------|--------------------|
| ๑) วัดศิระชะทอง | จังหวัดนครปฐม |
| ๒) วัดท่าไม้ | จังหวัดสมุทรสาคร |
| ๓) วัดบางหญ้าแพรก | จังหวัดสมุทรสาคร |
| ๔) วัดหลักสี่ราษฎร์สโมสร | จังหวัดสมุทรสาคร |
| ๕) วัดบางไฉลงนอก | จังหวัดสมุทรปราการ |
| ๖) วัดท้อใหญ่ | จังหวัดชลบุรี |
| ๗) วัดช่องแสมสาร | จังหวัดชลบุรี |
| ๘) วัดหนองอ้อ | จังหวัดจันทบุรี |
| ๙) วัดบางจาก | จังหวัดนนทบุรี |

๑๐) วัดขุนจันทร์	จังหวัดกรุงเทพมหานคร
๑๑) วัดเจ้าอาาม	จังหวัดกรุงเทพมหานคร
๑๒) วัดสามพระยา	จังหวัดกรุงเทพมหานคร
๑๓) วัดไตรมิตรวิทยาราม	จังหวัดกรุงเทพมหานคร
๑๔) วัดสระเกศราชวรมหาวิหาร	จังหวัดกรุงเทพมหานคร
๑๕) วัดสนามจันทร์	จังหวัดฉะเชิงเทรา
๑๖) วัดสมานรัตนาราม	จังหวัดฉะเชิงเทรา

ผลการวิจัย

การสืบทอดสัญลักษณ์พระราหูในสังคมไทย ผู้วิจัยจำแนกแนวคิดการสืบทอดสัญลักษณ์พระราหูเป็น ๒ แนวคิด ประการแรก การสืบทอดสัญลักษณ์พระราหูในฐานะเทวดาสำคัญในระบบจักรวาลผู้ทำหน้าที่ปกป้องคุ้มครอง แนวคิดนี้เป็นแนวคิดที่เก่าแก่และน่าจะได้รับอิทธิพลจากตำนานเรื่องเล่าในศาสนาพราหมณ์-ฮินดูมาก่อน ซึ่งในปัจจุบันยังมีการสืบทอดแนวคิดดังกล่าวจึงส่งผลให้มีการสร้างสัญลักษณ์ในลักษณะประติมากรรมพระราหูไว้บริเวณทางเข้าพุทธศาสนสถาน ประการที่สอง การสืบทอดสัญลักษณ์พระราหูตามแนวคิดโลกศาสตร์แบบไตรภูมิ แนวคิดนี้ปัจจุบันยังมีการสืบทอดแนวคิดดังกล่าวจึงส่งผลให้มีการสร้างสัญลักษณ์พระราหูไว้ในภาพจิตรกรรมฝาผนังภายในพระอุโบสถซึ่งถือว่าเป็นศูนย์กลางของมณฑลจักรวาล

ในส่วนของ การสืบทอดนี้ ผู้วิจัยจะนำเสนอการสืบทอดมรดกทางความเชื่อเกี่ยวกับพระราหูที่ยังหลงเหลือหลักฐานที่จับต้องได้ใน ๓ ประเด็นหลัก คือ การสืบทอดพระราหูในงานประติมากรรม การสืบทอดพระราหูในงานจิตรกรรมฝาผนัง และการสืบทอดพระราหูในภาพสมุดไทย

การสืบทอดสัญลักษณ์พระราหูในงานประติมากรรม

ความเชื่อเกี่ยวกับพระราหูซึ่งปรากฏในงานศิลปะปรากฏในภูมิภาคเอเชียตะวันออกเฉียงใต้ที่เก่าแก่ และยังปรากฏหลักฐานในปัจจุบัน จะปรากฏในลักษณะภาพนูนต่ำที่เป็นศิลปะอิทธิพลของอินเดียโดยมักจะปรากฏรูปพระราหูร่วมกับชุดเทวดานพเคราะห์โดยปรากฏเป็นชุดเรียงตามลำดับของเทวดานพเคราะห์และรูปพระราหู

มักจะทำอาการกิริยาคอยดักจับพระจันทร์และพระอาทิตย์ หรือทำท่าทางแสดงอาการขโมยน้ำอมฤต (Stephen markel, ๑๙๙๐, p. ๑๓-๑๔) ซึ่งอิทธิพลเช่นนี้บางครั้งก็พบในศิลปะแบบขอมด้วย

ในประเทศไทยการสร้างสรรค์ประติมากรรมไทยพระราหูมักปรากฏเป็นองค์ประกอบของศาสนสถานที่สำคัญ หลักฐานประติมากรรมรูปพระราหูที่เก่าแก่ที่สุดที่ปรากฏในประเทศไทยคือ รูปปูนปั้นพระราหู วัดศรีมหาธาตุเขลียง อำเภอกศรีสังขณาลัย จังหวัดสุโขทัย (ขนิษฐา มากทวี, ๒๕๕๓, น.๕๑) ส่วนในสมัยอยุธยา ปัจจุบันหลงเหลือประติมากรรมภาพปูนสูงรูปพระราหูที่วัดหน้าพระเมรุ จังหวัดพระนครศรีอยุธยาเท่านั้น โดยปรากฏประติมากรรมพระราหูอยู่ที่พระบันพระอุโบสถ ซึ่งมีลักษณะการสร้างแสดงให้เห็นการสืบทอดความเชื่อเรื่องจักรวาลวิทยากับการดำรงอยู่ของอำนาจกษัตริย์ผู้ปกครอง

ประเด็นที่น่าสนใจอีกประการหนึ่งก็คือ การสร้างประติมากรรมพระราหูให้สัมพันธ์กับเรื่องเมขลาและรามสูรซึ่งเป็นภาพสะท้อนปรากฏการณ์ของฤดูกาลธรรมชาติ หลักฐานดังกล่าวปรากฏให้เห็นคือรูปพระราหู ที่วัดมหาธาตุ จังหวัดราชบุรี บริเวณพระปรารักษ์ ซึ่งคติการสร้างองค์ประกอบสถาปัตยกรรมที่เล่าเรื่องพระราหูสัมพันธ์กับรามสูรและเมขลา นี้จะเป็นอิทธิพลจากวรรณกรรมเรื่องสุริยาศาสตร์ของไทย (ดูเพิ่มเติมใน ปรีดา พิศภูมิวิถิ, สุริยาศาสตร์, ๒๕๔๘)

จากที่กล่าวมาจะเห็นได้ว่าการสืบทอดสัญลักษณ์พระราหูในงานประติมากรรมในอดีต สัญลักษณ์พระราหูจะปรากฏอยู่ในส่วนศาสนสถานของขอมซึ่งนับถือพราหมณ์-ฮินดูก่อน แล้วเกิดกระบวนการแปรไปสู่สถานะเทพคุ้มครองพุทธศาสนา อนึ่งหลักฐานข้างต้นจึงเป็นภาพสะท้อนวัฒนธรรมการสืบทอดเรื่องเล่าตำนานเกี่ยวกับพระราหูที่มีความสัมพันธ์กับเทพในศาสนาฮินดูในสังคมในแถบเอเชียตะวันออกเฉียงใต้ ซึ่งสืบทอดกันมาอย่างช้านาน ส่วนในสังคมไทยได้มีการปรับจนเกิดการผสมเรื่องเล่าเกี่ยวกับพระราหูที่มีความซ้อนทับกับเรื่องเล่าเกี่ยวกับรามสูรอันสัมพันธ์กับปรากฏการณ์ธรรมชาติซึ่งส่งผลต่อการดำรงชีวิตแบบสังคมเกษตรกรรมของไทย

การสืบทอดสัญลักษณ์พระราหูในงานจิตรกรรมฝาผนัง

การสืบทอดความเชื่อเรื่องพระราหูในภาพจิตรกรรมฝาผนังในสังคมไทยส่วนใหญ่เป็นกลุ่มภาพจิตรกรรมที่ปรากฏเรื่องราวเกี่ยวกับพระราหูที่ปรากฏร่วมกับเนื้อหาภาพจิตรกรรมที่สัมพันธ์กับไตรภูมิ^๑ ซึ่งเป็นความเชื่อเกี่ยวกับจักรวาลวิทยาของไทย หลักฐานการสืบทอดที่ยังหลงเหลืออยู่สามารถแบ่งออกได้เป็น ๒ สมัยหลัก คือ ภาพจิตรกรรมพระราหูสมัยอยุธยาและภาพจิตรกรรมพระราหูสมัยรัตนโกสินทร์

๑) ภาพจิตรกรรมพระราหูสมัยอยุธยา

ภาพจิตรกรรมพระราหูที่ยังคงเหลือหลักฐานคือจิตรกรรมสมัยอยุธยา (สันติ เล็กสุขุม และกมล ฉายาวัดนะ, ๒๕๒๔, น. ๕๖) อย่างไรก็ตามภาพของพระราหูที่ปรากฏนั้นเห็นได้เพียงแห่งเดียวได้แก่ ภาพพระราหูไตรภูมิวัดเกาะแก้วสุทธาราม จังหวัดเพชรบุรี จิตรกรรมดังกล่าวปรากฏอยู่ด้านหน้าพระประธานภายในพระอุโบสถ โดยปรากฏรวมอยู่กับภาพเขียนเรื่องไตรภูมิ ในส่วนของภาพพระราหูมีลักษณะเป็นรูปพระราหูปรากฏเป็นรูปยักษ์มีกายครึ่งตัว กางสองมือออกทำอาการรอกจับ โดยปรากฏอยู่ใกล้กับภาพวิมานของพระจันทร์ซึ่งมีสัญลักษณ์เป็นรูปกระต่ายอยู่ตรงกลางดวงจันทร์สีเหลือง ส่วนตรงข้ามทำเป็นรูปพระอาทิตย์สีแดงมีรูปนกยูงอยู่ตรงกลาง อย่างไรก็ตามผู้วิจัยมีข้อสันนิษฐานว่า คติความนิยมสร้างพระราหูอยู่ติดกับพระจันทร์นี้เกิดจากโลกทัศน์ความเข้าใจของคนโบราณที่สังเกตเห็นว่าการเกิดคราสนั้นมักจะเกิดกับพระจันทร์บ่อยกว่าเกิดกับพระอาทิตย์ การสร้างสัญลักษณ์รูปพระราหูติดพระจันทร์จึงแฝงถึงนัยสำคัญคืออธิบายปรากฏการณ์ธรรมชาติด้วยภาพ

ถึงแม้ว่าภาพจิตรกรรมพระราหูสมัยอยุธยาจะปรากฏเพียงแห่งเดียว แต่มีข้อน่าสังเกตว่ายังมีภาพจิตรกรรมพระราหูอีกที่หนึ่งคือภาพจิตรกรรมที่วัดพุทธไธศวรารักษ์ จังหวัดพระนครศรีอยุธยา ซึ่งการแสดงภาพไตรภูมิโลกสี่ฐาน หากแต่ภาพลบเลือนไปมาก

^๑ สันติ เล็กสุขุม และ กมล ฉายาวัดนะ ได้แบ่งเรื่องราวที่มักนิยมเขียนบนจิตรกรรมสมัยอยุธยาคือ เรื่องอิตติพุทธ พุทธประวัติ ไตรภูมิหรือขาดก

จากหลักฐานข้างต้นน่าจะเป็นแนวทางในการอธิบายได้ว่าในสมัยอยุธยา มีขนบการใช้สัญลักษณ์พระราหูเพื่อแสดงนัยทางความหมายเกี่ยวกับโลกทัศน์ ตามคติไตรภูมิ และเป็นแนวคิดการสร้างสัญลักษณ์พระราหูที่เป็นผลมาจากการสืบทอดความคิดจากวรรณกรรมสำคัญเรื่องไตรภูมิในสมัยสุโขทัย

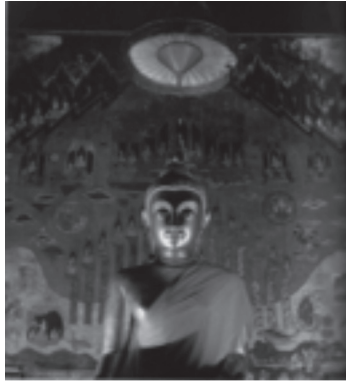
๒) ภาพจิตรกรรมพระราหูสมัยรัตนโกสินทร์

ภาพพระราหูในสมัยรัตนโกสินทร์ผู้วิจัยเก็บข้อมูลโดยอาศัยภาพที่ปรากฏในวัดที่เป็นพระอารามหลวงสำคัญ กรณีศึกษาหลักคือภาพจิตรกรรมวัดราชสิทธิาราม และเขตพุทธาวาสของวัดพระเชตุพนวิมลมังคลาราม ซึ่งเป็นวัดพระอารามหลวงที่สำคัญและมีภาพจิตรกรรมที่เป็นขนบราชสำนักของไทย ซึ่งจะช่วยทำให้เห็นถึงคติการสืบทอดขนบการสร้างสัญลักษณ์พระราหู

หากจะกล่าวถึงการสืบทอดภาพจิตรกรรมอันเป็นรอยต่อของสมัยอยุธยาและสมัยรัตนโกสินทร์ก็คงต้องกล่าวถึงภาพจิตรกรรมฝาผนังที่วัดราชสิทธิารามเป็นแห่งแรก น.ณ ปากน้ำ ศิลปินแห่งชาติได้อธิบายลักษณะเฉพาะของภาพจิตรกรรมวัดราชสิทธิารามไว้ว่า

จิตรกรรมฝาผนังสมัยอยุธยาได้ส่งแบบแผน เทคนิค วิธีการ ให้แก่สมัยรัตนโกสินทร์แทบทุกอย่าง สมัยรัชกาลที่ ๑ และรัชกาลที่ ๒ แห่งรัตนโกสินทร์ตอนต้น...ตั้งเราเห็นจากวัดราชสิทธิาราม ในธนบุรี ซึ่งมีฝีมือยอดเยี่ยมมาก และเป็นพิมพ์เดียวกับศิลปะสมัยอยุธยาตอนปลายแทบไม่ผิดเพี้ยน ทั้งนี้ก็คงจะเนื่องด้วยช่างหลวงที่ตกค้างมาจากกรุงแตก ได้มีโอกาสสร้างงานหัตถกรรมสืบต่อมาอย่างไม่ขาดตอนฝีมือช่างจึงมิได้ต่ำลงไป

(อ้างถึงในอภิวันท์ อดุลยพิเชษฐ, ๒๕๕๗, น. ๑๒๕)

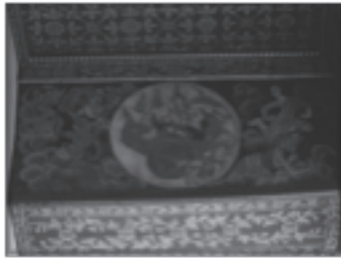


ภาพที่ ๑ ภาพพระราหูบริเวณหลังพระประธาน วัดราชสิทธาราม
ที่มา: ประเสริฐ รุณรา

ลักษณะพระราหูที่วัดราชสิทธารามปรากฏภาพบริเวณฝาผนังด้านซ้ายขององค์พระประธาน ข้างวิมานของพระอาทิตย์ซึ่งทรงราชรถเทียมด้วยสิงโต ลักษณะพระราหูมีกายเต็มตัว ยกขาข้างหนึ่งขึ้นแสดงอาการเหาะไล่ตามราชรถของพระอาทิตย์ ผิวกายสีดำ เขี้ยวมีลักษณะงายขึ้น สวมมงกุฏ สິงวาล กรองคอ พาหุรัต และทองกรกายท่อนล่างสวมสนับเพลา มือซ้ายยกขึ้นแสดงอาการคว่ำหรือเอื้อมจับไปยังราชรถของพระอาทิตย์ มือขวาถือค้อน หัวค้อนมีสีขาว และบริเวณฝาผนังอีกด้านหนึ่งในแนวระนาบเดียวกันกับพระอาทิตย์ อย่างไรก็ตามผู้วิจัยสันนิษฐานว่าลักษณะของภาพพระราหูดังกล่าวเป็นลักษณะทำทางเดียวกับทำทางของรามสูรตามนางเมขลา และจุดประสงค์สำคัญของการวาดภาพพระราหูก็คือการสืบขนบการแสดงองค์ประกอบของโลกสืบฐานตามมโนทัศน์ของคนไทยให้สมบูรณ์เท่านั้น

ผู้วิจัยเห็นว่าขนบการวาดภาพพระราหูเกิดการเปลี่ยนแปลงครั้งใหญ่ที่สำคัญในสมัยรัชกาลที่ ๓ ซึ่งในยุคนี้เป็นยุคศิลปะแบบพระราชนิยม โดยเห็นได้ภาพจิตรกรรมของพระราหูที่มีตำแหน่งปรากฏ จุดประสงค์ และรูปลักษณะที่เปลี่ยนไป หลักฐานดังกล่าวปรากฏเห็นให้เห็นได้ชัดคือภาพจิตรกรรมพระราหูที่วัดพระเชตุพนวิมลมังคลาราม กรุงเทพมหานคร

ภาพพระราหูที่วัดพระเชตุพนฯ ปรากฏหลักฐานการเปลี่ยนแปลงขนบการวาดภาพพระราหูที่สำคัญอยู่ในส่วนของบริเวณเขตพุทธาวาส ๓ แห่ง ได้แก่ ภาพพระราหูที่คอสองในพระประธานพระอุโบสถซึ่งอยู่ภายนอกตัวอาคารอันมีจุดประสงค์เพื่อยืนยันยืนยันความเป็นจักรวาลของพื้นที่ศักดิ์สิทธิ์ ภาพพระราหูที่ศาลารายสร้างขึ้นโดยมีจุดประสงค์เพื่ออธิบายถึงรูปแบบโรคภัยโดยใช้ภาพสัญลักษณ์ของพระราหูแทนความหมายโรคภัยของเด็ก ซึ่งเรียกว่า “รำบองราหู” และที่สุดท้ายคือภาพพระราหูที่ศาลาคู่หน้าสวนมีสกวันหลังวิหารพระพุทธไสยาสน์ ซึ่งสันนิษฐานว่าเป็นภาพที่วาดขึ้นเพื่อจุดประสงค์ที่จะอธิบายถึงพระปางพุทธไสยาสน์ว่าเป็นปางปราบอบสุรินทรราหู ซึ่งสอดคล้องกับเรื่องเล่าที่ปรากฏในสุริยสูตรและจันทรสูตรในพระสุตันตปิฎก



ภาพที่ ๒ พระราหูไล่จับพระจันทร์ที่วัดพระเชตุพนวิมลมังคลาราม
ที่มา: ประเสริฐ รุณรา

ความน่าสนใจของภาพพระราหูที่พระอุโบสถก็คือองค์ประกอบของภาพซึ่งปรากฏบริเวณคอสองพระอุโบสถด้านนอกให้รายละเอียดของวิมานของพระจันทร์สีเหลืองเทียมด้วยม้าสีขาวพร้อมทั้งมีหมู่เทพต่าง ๆ ปรากฏในภาพด้วย ส่วนภาพพระราหูแสดงอาการกำลังเหาะไล่ตามพระจันทร์อย่างมุ่งมั่น ส่วนภาพพระจันทร์ก็แสดงให้เห็นถึงอาการกำลังทรงราชรถขับหนีไปข้างหน้าและหันหน้ามาองพระราหู พร้อมทั้งใช้มือข้างขวายกนิ้วชี้มายังพระราหู ภาพดังกล่าวมีลักษณะที่สวยงามและแสดงออกปฏิกิริยาได้อย่างมีอารมณ์และความรู้สึกของผู้ตามและผู้ไล่

ภาพพระราหูปรากฏอยู่บริเวณพระอุโบสถดังกล่าว ถึงแม้ว่าจะเป็น การสืบทอดขนบการวาดภาพพระราหูเพื่อเป็นการเน้นย้ำความเป็นศูนย์กลางจักรวาล

ของพระอุโบสถ ซึ่งสถาปนาในสมัยรัชกาลที่ ๓ ได้ตั้งใจที่จะสมมติพระอุโบสถให้เป็นสัญลักษณ์ของเขาวงกตสุเมรุ ศูนย์กลางจักรวาล และได้เสริมความสมบูรณ์ของผังและความหมายของพุทธสถานในการเป็นรูปแบบจำลองจักรวาลตัวขององค์ประกอบอื่นทั้งในรูปแบบสถาปัตยกรรมและจิตรกรรม (เสมอชัย พูลสุวรรณ, ๒๕๓๙, น. ๑๘) แต่ภาพพระราหูซึ่งเป็นหนึ่งในองค์ประกอบสำคัญที่ช่วยเสริมความสมบูรณ์ของคติความเชื่อ ได้มีการปรับมาไว้ภายนอกตัวอาคาร ลักษณะดังกล่าวน่าจะเป็นเหตุผลเนื่องจากจิตรกรรมภายในอาคารไม่มีการวาดภาพโลกทัศน์แบบเดิมแต่มีการวาดภาพวาดเป็นเรื่องโมหสถซึ่งเป็นชาดกชาติหนึ่งของพระพุทธเจ้าที่บำเพ็ญปัญญาบารมี สันนิษฐานว่าเพื่อให้สอดคล้องกับพระราชประสงค์ที่ต้องการสร้างให้วัดโพธิ์เป็นแหล่งเรียนรู้เพื่อให้เกิดปัญญาแก่คนหมู่มากจึงต้องปรับนำภาพพระราหูมาไว้ภายนอก

ภาพพระราหูอีกที่หนึ่งของวัดพระเชตุพนก็คือภาพรำบองราหูที่ศาลาแม่ชื้อบริเวณหน้าด้านหน้าพระมหาเจดีย์ ๔ รัชกาล ภาพพระราหูดังกล่าวมีจุดประสงค์เพื่ออธิบายถึงรูปแบบโรคภัย โดยใช้ภาพสัญลักษณ์ของพระราหูแทนความหมายโรคภัยของเด็ก ซึ่งเรียกว่า “รำบองราหู” โดยมีทั้งหมด ๑๒ กลุ่มภาพ ในแต่ละกลุ่มภาพจะมีภาพประกอบกันอยู่ ๓ ภาพ ตัวอย่างเช่น ภาพรำบองราหูสำหรับทำพิธีบูชาแก้โรคภัยของเด็กที่เกิดในราศีตุลย์ ในภาพจะมีองค์ประกอบคือด้านขวามือของภาพมีจารึกกำกับไว้ว่า “รูปนี้เสียข้างขึ้นเป็นภาพโกรสรจำแลงนี้มีกายมีสีเขียวนิลตลอดกำลังแสดงอาการกระโจนลงมา”



ภาพที่ ๓ รำบองราหู
ที่มา: ประเสริฐ รุณรา

ภาพที่ปรากฏตรงกลางเป็นภาพที่มีจารึกกำกับใต้ภาพไว้ว่าเป็นรำบอง มีศีรษะ เป็นสิ่งหูปนาค ลำตัวคล้ายมนุษย์ ผิวกายมีสีเหลืองทองและมีขนเหมือนลิงตลอด ทั้งตัว มือข้างซ้ายจับคานชูขึ้น และภาพที่ปรากฏทางด้านซ้ายมือของภาพมีจารึกกำกับ ใต้ภาพไว้ว่า “รูปนี้เสียข้างแรม” มีลักษณะเป็นใบหน้ายักษ์ราหูอยู่ท่ามกลางลายไทย ที่วาดล้อมเป็นรูปใบโพ

ภาพพระราหูในกลุ่มนี้เป็นการปรับใช้สัญลักษณ์พระราหูกับการอธิบายโรค ของเด็ก ดังนั้นพระราหูในกลุ่มภาพชุดรำบองราหูนี้จึงเป็นภาพแทนของโรคภัยอันเป็น อันตรายแก่เด็ก เป็นการใช้สัญลักษณ์พระราหูในเชิงการแพทย์

นอกจากนี้ยังพบภาพพระราหูอีกจุดหนึ่งที่วัดพระเชตุพน ฯ ก็คือภาพพระราหู ที่บริเวณศาลาสวนมิสกวันหลังวิหารพระพุทธไสยาสน์ ภาพพระราหูปรากฏกายเพียง ท่อนบนเท่านั้น มีผิวกายสีดำกำลังกสืนกินพระอาทิตย์เข้าไปในปาก

ผู้วิจัยสันนิษฐานว่าพระราหูที่สวนมิสกวันนี้เป็นภาพที่วาดขึ้นเพื่อจุดประสงค์ อธิบายถึงตำนานพระพุทธรูปนอนปางปราบอสูรินทราหูซึ่งสร้างไว้ในวิหารพระพุทธไสยาสน์ อันเป็นเรื่องที่สอดคล้องกับเรื่องเล่าที่ปรากฏในสุริยสูตรและจันทรสูตรในพระสุตันต-ปิฎก



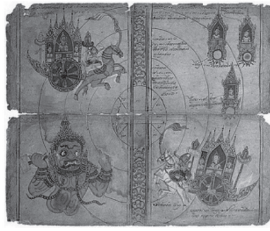
ภาพที่ ๔ พระราหูอมพระอาทิตย์ที่สวนมิสกวัน
ที่มา: ประเสริฐ รุณรา

จากที่กล่าวมาจะเห็นได้ว่าภาพจิตรกรรมพระราหูรัตนโกสินทร์ยังคงสืบทอด
ขนบการสร้างสัญลักษณ์พระราหูในพุทธสถานเพื่อยืนยันความเชื่อเกี่ยวกับโลกศาสตร์
ตามคติไตรภูมิ ทั้งนี้ยังมีการใช้ภาพวาดพระราหูในความหมายใหม่เพิ่มขึ้นคือการใช้ภาพ
พระราหูแทนโรคที่ปรากฏอยู่ ณ ศาลาแม่ซ้อ และมีการสร้างสัญลักษณ์พระราหู
แบบครึ่งตัวเพื่อให้สอดคล้องกับเรื่องเล่าในพระสุต

การสืบทอดสัญลักษณ์พระราหูในงานจิตรกรรมฝาผนังจะเห็นได้ว่าการ
การสืบทอดขนบการสร้างสัญลักษณ์พระราหูเพื่ออธิบายแนวคิดโลกศาสตร์ตาม
คติไตรภูมิอย่างชัดเจน และชนบดังกล่าวนี้ยังเป็นชนบสำคัญที่ส่งผลต่อการวาดภาพ
จิตรกรรมฝาผนังภายในพระอุโบสถในวัดที่สร้างขึ้นในปัจจุบันอีกด้วย

การสืบทอดสัญลักษณ์พระราหูในภาพสมุดไทย

การสืบทอดพระราหูในภาพวาดสมุดไทยทั้งหมดเป็นไปในลักษณะของ
การสร้างองค์ประกอบของจักรวาลหรือโลกสถฐานในสมบุรณ์ อย่างไรก็ตามลักษณะ
ของพระราหูในสมุดไทยแต่ละเล่มก็มีความแตกต่างกัน จากการเก็บข้อมูลพบว่า
สัญลักษณ์พระราหูที่ปรากฏในภาพสมุดไทยแบ่งตามลักษณะทางกายภาพของพระราหู
๔ ประการ ได้แก่ ๑) ลักษณะทางรูปร่างมีสองประเภทคือกายพระราหูแบบเต็มตัว
และครึ่งตัว ๒) ลักษณะทางสีกายของพระราหูมีหลากหลายสี แต่ที่พบมากคือ
กายสีแดง สีเขียว สีเหลือง และสีน้ำเงิน แต่มีข้อน่าสังเกตว่าไม่มีฉบับใดที่กล่าว
ว่าพระราหูมีกายสีดำ ๓) ลักษณะของอาวุธของพระราหูพบว่าอาวุธของพระราหูบางฉบับ
กล่าวว่าถือค้อน บางฉบับกล่าวว่าถือกระบอง และบางฉบับไม่มีการถืออาวุธแต่
เป็นการทำท่ากำลังจะจับพระอาทิตย์หรือพระจันทร์ ๔) ลักษณะวิมานของพระราหู
บางฉบับกล่าวว่าอยู่ทางทิศเหนือ บางฉบับกล่าวว่าอยู่ในอสุรพิภพ หรือบางฉบับ
ให้รายละเอียดสีของวิมานด้วยคือมีสีแดงหรือบางฉบับกล่าวว่าไม่มีสีทอง เป็นต้น
อย่างไรก็ตามแม้ว่าลักษณะทางกายภาพของพระราหูจะมีความหลากหลายแต่
มีสิ่งหนึ่งที่สมุดไทยทุกฉบับกล่าวตรงกันคือ พระราหูมีลักษณะเป็นยักษ์



ภาพที่ ๕ พระอาทิตย์ พระจันทร์ และพระราหู
แสดงวิถีการโคจรของพระอาทิตย์ในสามฤดู
(ที่มา: สมุดภาพไตรภูมิฉบับกรุงศรีอยุธยา-ฉบับธนบุรี เล่ม ๑, น. ๓๐)

ความหลากหลายของสัญลักษณ์พระราหูที่ปรากฏในภาพสมุดไทยนั้น ผู้วิจัย เห็นว่าน่าจะเป็นผลมาจากความหลากหลายของผู้เขียน ถึงแม้ว่าจะมีความหลากหลาย แต่มีสิ่งหนึ่งที่ผู้เขียนมีร่วมกัน คือ การรับรู้เรื่องราวพระราหูจากคติไตรภูมิซึ่งอธิบายถึงความสำคัญของพระราหูในฐานะเทวดาในจักรวาล

จากที่กล่าวมาทั้งหมดจะเห็นได้ว่าการสืบทอดสัญลักษณ์พระราหูในสังคมไทย ผู้วิจัยจำแนกแนวคิดการสืบทอดสัญลักษณ์พระราหูเป็น ๒ แนวคิด ประการแรก การสืบทอดสัญลักษณ์พระราหูในฐานะเทวดาในจักรวาลผู้ทำหน้าที่ปกป้องคุ้มครองทิศ แนวคิดนี้เป็นแนวคิดที่เก่าแก่และน่าจะได้รับอิทธิพลจากศาสนาพราหมณ์-ฮินดู ซึ่งในปัจจุบันยังมีการสืบทอดแนวคิดดังกล่าวจึงส่งผลให้มีการสร้างสัญลักษณ์ในลักษณะ ประติมากรรมพระราหูไว้บริเวณทางเข้าพุทธศาสนสถาน ประการที่สอง การสืบทอดสัญลักษณ์พระราหูตามแนวคิดโลกศาสตร์แบบไตรภูมิ แนวคิดนี้ปัจจุบันยังมีการสืบทอดแนวคิดดังกล่าวจึงส่งผลให้มีการสร้างสัญลักษณ์พระราหูไว้ในภาพจิตรกรรมฝาผนัง ภายในพระอุโบสถ ซึ่งจะกล่าวถึงในหัวข้อถัดไป

การสร้างสรรค์สัญลักษณ์พระราหูในสังคมไทย

การสร้างสรรค์สัญลักษณ์พระราหูในสังคมไทย ในปัจจุบันยังมีการสร้างสรรค์สัญลักษณ์พระราหูอย่างหลากหลาย จากการรวบรวมข้อมูลผู้วิจัยจำแนกการสร้างสรรค์สัญลักษณ์พระราหูในสังคมไทยออกเป็น ๒ ประเภท ได้แก่ การสร้างสรรค์สัญลักษณ์พระราหูในงานประติมากรรม และการสร้างสรรค์สัญลักษณ์พระราหูในงานประติมากรรม

การสร้างสรรคสัญลักษณ์พระราหูในงานประติมากรรม

ประติมากรรมพระราหูในปัจจุบันที่เป็นรูปทรงสามมิติมีจุดประสงค์การสร้างขึ้นเพื่อตอบสนองความเชื่อความศรัทธาในแง่มิตทางวัฒนธรรมและสะท้อนให้เห็นถึงปรากฏการณ์ของสังคมในแต่ละช่วงเวลา โดยแบ่งลักษณะงานประติมากรรมพระราหูได้ ๔ รูปแบบหลักดังนี้

๑) ประติมากรรมพระราหูลอยตัว

ประติมากรรมพระราหูลอยตัวในปัจจุบันส่วนใหญ่พบว่ามีการสร้างขึ้นเพื่อเป็นจุดศูนย์กลางภายในศาลาซึ่งสถานที่ใช้เพื่อการบูชาพระราหูเป็นการเฉพาะแบ่ง ออกเป็น ๓ ลักษณะ ดังนี้

(๑) ประติมากรรมลอยตัวแบบพระราหูที่มีส่วนล่างเป็นพระเกตุ

ประติมากรรมพระราหูลอยตัวเต็มตัวและมีส่วนล่างเป็นพระเกตุ เป็นลักษณะที่พบเห็นมากโดยทั่วไป ซึ่งอิทธิพลดังกล่าวเกิดจากความเชื่อด้านโหราศาสตร์ ที่กล่าวว่ากายของพระราหูส่วนบนเป็นยักษ์และส่วนล่างเป็นกายพระเกตุคือพญานาค จากการเก็บข้อมูลภาคสนามประติมากรรมพระราหูลอยตัวเต็มตัวและมีส่วนล่างเป็นพระเกตุที่เก่าแก่ที่สุดน่าจะเป็นประติมากรรมพระราหูที่วัดอ่างศิลา จังหวัดชลบุรี

(๒) ประติมากรรมลอยตัวแบบพระราหูมีครึ่งตัว

จุดประสงค์การสร้างประติมากรรมพระราหูประเภทนี้ใช้เพื่อเป็นศูนย์กลางของสถานที่บูชา ได้รับอิทธิพลมาจากตำนานพิธีกรรมกวนเกษียรสมุทร ซึ่งประติมากรรมพระราหูครึ่งตัวชนิดนี้ที่มีชื่อเสียงและผู้คนนิยมไปไหว้มากที่สุดคือ วัดศิระทองจังหวัดนครปฐม



ภาพที่ ๖ พระราหูวัดศิระทองจังหวัดนครปฐม
ที่มา: ประเสริฐ รุณรา

นอกจากงานปั้นและงานหล่อพระราหูแล้วยังพบประติมากรรมงานแกะสลักไม้เป็นรูปพระราหูขนาดใหญ่ โดยพบที่วัดหลักสี่ราษฎร์สโมสร ตำบลยกกระบัตร อำเภอบ้านแพ้ว จังหวัดสมุทรสาคร เป็นพระราหูแกะสลักจากไม้ และบางครั้งพระราหูก็อาจปรากฏร่วมกับเทพในศาสนาพราหมณ์-ฮินดูอื่น ๆ เช่น ที่วัดบางไผ่ จังหวัดสมุทรปราการ วัดสมานรัตนาราม จังหวัดฉะเชิงเทรา พบรูปปั้นพระราหูปรากฏร่วมกับพระพิฆเนศ

(๓) ประติมากรรมลอยตัวแบบองค์เทพราหูประทับบนครุฑ

ประติมากรรมพระราหูดังกล่าวเป็นการสร้างโดยหมอดูชื่อดัง คือ นายลักษณะ เลขานีเทศ ซึ่งสะท้อนให้เห็นถึงภาพตัวแทนของผู้สร้างคือนายลักษณะ เลขานีเทศ ผู้มีวิถีติดปากในการทำนายว่า “พินอง” โดยกรณีที่น่าเสนาอนี้พบที่วัดเจ้าอาม แขวงบางขุนนนท์ เขตบางกอกน้อย กรุงเทพฯ มีการสร้างรูปเคารพพระราหูถือธงซึ่งผิดจากตำนานเดิมที่รูปพระราหูมักจะถือขวานหรือกระบอง

จากที่กล่าวมาจะเห็นได้ว่าประติมากรรมพระราหูลอยตัวมีลักษณะหลากหลายตามแต่จินตนาการของผู้สร้าง และไม่ได้สืบทอดแนวคิดการสร้างสัญลักษณ์พระราหูแบบดั้งเดิมไว้เลย ซึ่งการประกอบสร้างความคิดใหม่จะส่งผลต่อพฤติกรรมของคนในสังคม

๒) ประติมากรรมพระราหูหนุนสูง

ประติมากรรมพระราหูหนุนสูงในปัจจุบันพบได้เป็น ๒ ลักษณะคือ

๑. ประติมากรรมพระราหูหนุนสูงที่ใช้แสดงเป็นฐานของสิ่งศักดิ์สิทธิ์และ ๒. ประติมากรรมพระราหูที่ใช้ประดับศาสนสถาน

(๑) ประติมากรรมพระราหูหนุนสูงที่ใช้แสดงเป็นฐานของสิ่งศักดิ์สิทธิ์

ลักษณะประติมากรรมเช่นนี้จะปรากฏให้เห็นตามวัดต่าง ๆ ที่นับถือพระราหูหรือใช้เป็นที่พักพิงพระราหู เป็นสื่อสัญลักษณ์แทนความหมายถึงสิ่งที่มีอำนาจเหนือกว่าพระราหูซึ่งประทับอยู่เหนือพระราหู ลักษณะเช่นนี้ที่ปรากฏชัดที่สุดคือประติมากรรมพระราหูหนุนสูงที่วัดขุนจันทร์ กรุงเทพมหานคร โดยมีการสร้างองค์ประกอบภาพ เป็นฐานของรูปปั้นพระนารายณ์ประทับเหนือพญานันตนคราช ซึ่งกำลังแผ่พังพาน และปรากฏรูปปั้นพระราหูติดกับวงขดของพญานันตนคราชด้านหน้า ซึ่งลักษณะประติมากรรมพระราหูดังกล่าวแสดงให้เห็นถึงการสืบทอดความเชื่อพระราหูในศาสนาพราหมณ์ซึ่งมีตำนานว่าพระนารายณ์เป็นผู้ปราบพระราหูเพราะได้ขว้างจักรไปตัดกายพระราหูจนทำให้พระราहुมีกายเพียงครึ่งเดียว

ลักษณะที่น่าสนใจและได้รับความนิยมนับเป็นสถานที่ท่องเที่ยวก็คือการสร้างประติมากรรมหนุนสูงพระราหูหนุนสูงให้เป็นฐานของพระพุทธรูปและสามารถลอดเพื่อเป็นที่สวดมนต์ได้อีกด้วย เห็นได้จากที่วัดบางจาก จังหวัดนนทบุรีมีการสร้างองค์ประกอบเป็นปากอุโมงค์ที่สร้างเป็นรูปพระราหูอยู่ท่ามกลางหมู่เมฆ โดยปรากฏมีกายเพียงท่อนบนเท่านั้น มีผิวกายสีดำ ใบหน้าดูตึง มือทั้งสองข้างกำลังจับวัตถุทรงกลมสีทองกลิ้งกินเข้าไปในปาก ซึ่งตรงกลางทรงกลมสีทองนั้นทำเป็นช่องประตูเข้าไปด้านใน ฉากหลังเป็นภาพสวรรค์วิมานพระราหู

(๒) ประติมากรรมพระราหูหนุนสูงที่ใช้ประดับศาสนสถาน

ประติมากรรมพระราหูหนุนสูงที่ใช้ประดับศาสนสถานเป็นลักษณะที่พบได้ทั่วไปภายในวัดที่มีการทำพิธีเกี่ยวกับโหราศาสตร์หรือพิธีบูชาเทวดานพเคราะห์และพระราหูเป็นต้น ตัวอย่างเช่นที่วัดท่าไม้จังหวัดสมุทรสาครพบการสร้างองค์ประกอบภาพประดับศาลาที่ใช้ประกอบพิธีกรรมที่เกี่ยวข้องกับโหราศาสตร์ โดยติดไว้ทั้งภายในและภายนอกศาลา

การสร้างสรรค้ประติมากรรมพระราหูสูงใช้เพื่อแสดงเป็นฐานของ
สิ่งศักดิ์สิทธิ์ เช่น พระพุทธรูปใน ๒ ลักษณะ ได้แก่ ๑) เป็นส่วนประดับฐาน และ
๒) เป็นอุโมงค์เพื่อลอดสะเดาะเคราะห์ ซึ่งมีสวนช่วยยกระดับการท่องเทียวให้กับ
สถานที่ดังกล่าวได้เป็นอย่างดี ส่วนประติมากรรมพระราหูสูงที่ใช้ประดับศาสนสถาน
นั้น มีความน่าสนใจว่าเป็นการสร้างสรรค้สัญลักษณ์พระราหูเพื่อสืบทอดขนบตาม
แนวคิดที่ว่าพระราหูเป็นเทพผู้ปกป้องคุ้มครองศาสนสถาน

๓) ประติมากรรมพระราหูนต่ำ

ลักษณะประติมากรรมนูนต่ำพระราหูพบได้เป็น ๒ ลักษณะคือ
๑. ประติมากรรมนูนต่ำที่ทำเป็นเหรียญเคารพบูชา และ ๒. ประติมากรรมนูนต่ำที่ใช้
เป็นส่วนประดับศาสนสถาน

(๑) ประติมากรรมนูนต่ำที่ทำเป็นเหรียญเคารพบูชา

ประติมากรรมนูนต่ำที่ทำเป็นเหรียญเคารพบูชาเป็นลักษณะที่พบ
โดยทั่วไปจากสำนักหรือวัดที่มีการสร้างเครื่องรางของขลังตลอดจนพระเครื่องเคารพ
บูชา เช่นที่วัดหลักสี่ราษฎร์สโมสร ตำบลยกกระบัตร อำเภอบ้านแพ้ว จังหวัดสมุทรสาคร
มีการสร้างเหรียญวัดดุมงคลพระราหูโดยลักษณะพระราหู เป็นพระราหูมีกายครึ่งเดียว
ใบหน้าดูตัน มือทั้งสองข้างจับวัตถุที่มีลักษณะเป็นทรงกลมมีลวดลายตารางดวงชะตา
และตำแหน่งช่องตรงกลางตารางลงอักขระขอม มีอยู่ในลักษณะจับวัตถุนั้นเข้าหาตัว
และกำลังแสดงอาการอมวัตถุทรงกลมนั้น

(๒) ประติมากรรมนูนต่ำที่ใช้เป็นส่วนประดับศาสนสถาน

ประติมากรรมนูนต่ำที่ใช้เป็นส่วนประดับศาสนสถานมักจะมีที่วัด
ที่มีความเกี่ยวข้องกับพระราหูที่เข้มข้น ที่เห็นได้ชัดที่สุดก็คือที่วัดศิระทองจังหวัด
นครปฐม มีการสร้างองค์ประกอบเป็นประติมากรรมพระราหูนต่ำประดับรั้วของ
วัดศิระทอง ปรากฏรูปปั้นพระราหูแบบนูนต่ำบริเวณเหนือแนวรั้ว

จากที่กล่าวมาจะเห็นได้ว่าการสร้างสรรค้สัญลักษณ์ประติมากรรม
พระราหูนต่ำ โดยเฉพาะพวกเหรียญเคารพบูชา นั้นจะสังเกตได้ว่าสาเหตุในการสร้าง
เป็นผลมาจากพิธีกรรมทางโหราศาสตร์ โดยเฉพาะอย่างยิ่งความเชื่อเรื่อง

การสะเดาะเคราะห์ ส่วนประติมากรรมนูนต่ำที่ใช้เป็นส่วนประดับศาสนสถานเป็นการสร้างสรรค์สัญลักษณ์เพื่อสืบทอดขนบตามแนวคิดที่ว่าพระราหูเป็นเทพผู้ปกป้องคุ้มครอง ศาสนสถาน แต่ในอีกทางหนึ่งอาจเป็นการสร้างเพื่อสร้างอัตลักษณ์ของวัดให้ต่างไปจากพุทธสถานอื่น ๆ อันนำไปสู่ประโยชน์ทางการท่องเที่ยวอีกด้วย

๔) ประติมากรรมพระราหูร่องลึก

ประติมากรรมพระราหูลักษณะร่องลึกพบว่าเป็นต้นตำหรับที่มีชื่อเสียงคือ ศิลปะการแกะพระราหูของหลวงพ่อน้อย วัดศิระชะทอง จุดประสงค์การสร้างสรรค์ประติมากรรมพระราหูร่องลึกมีเหตุผลในการสร้างเช่นเดียวกับประติมากรรมพระราหูนูนต่ำที่ทําเป็นเหรียญเคารพบูชา ซึ่งมีวัตถุประสงค์ในการจัดสร้าง เพื่อเป็นวัตถุมงคลตามคติความเชื่อทางด้านการสะเดาะเคราะห์ และป้องกันสิ่งชั่วร้าย

การสร้างสรรค์สัญลักษณ์พระราหูในงานประติมากรรมมีความแพร่หลายอย่างมากในสังคมไทยปัจจุบัน และผู้วิจัยพบว่าในขณะที่ผู้วิจัยเก็บข้อมูลภาคสนามวัดต่าง ๆ มีแนวโน้มจะสร้างประติมากรรมพระราหู โดยเฉพาะอย่างยิ่งกลุ่มประติมากรรมลอยตัวแบบพระราหูครึ่งตัวเพื่อใช้ประกอบพิธีสวดสะเดาะเคราะห์บูชาพระราหู ซึ่งถือได้ว่าเป็นพิธีกรรมที่กำลังได้รับความนิยมในปัจจุบัน

นอกจากการสร้างสรรค์สัญลักษณ์พระราหูในงานประติมากรรมแล้ว ในสังคมไทยปัจจุบันยังมีการสร้างสรรค์พระราหูในงานประเภทภาพอย่างหลากหลายซึ่งผู้วิจัยจะกล่าวต่อไป

การสร้างสรรค์พระราหูในงานประเภทภาพ

ในสังคมไทยสัญลักษณ์พระราหูเป็นการสะท้อนให้เห็นถึงสภาพสังคมและวิถีชีวิตของคนไทยที่มีความสัมพันธ์กับความเชื่อในพลังเหนือธรรมชาติ ในปัจจุบันพบวิธีการสร้างสรรค์พระราหูเพื่อให้เกิดภาพ ๒ ประเภทคือ ๑. ภาพพิมพ์พระราหู ๒. ภาพจิตรกรรมพระราหู

๑) ภาพพิมพ์พระราหู

ภาพพิมพ์พระราหูได้รับความนิยมเป็นอย่างมากในปัจจุบันเพราะเป็นส่วนที่วัดต่าง ๆ นิยมสร้างขึ้นเพื่อใช้ในการประกอบพิธีกรรมและใช้เพื่อเป็นวัตถุมงคลแจกจำหน่ายให้แก่ประชาชนทั่วไป

(๑) ภาพพิมพ์พระราหูใช้ในเชิงศาสนาและความเชื่อ

ภาพพิมพ์พระราหูประเภทนี้จักปรากฏให้เห็นในงานพิธีกรรมที่เกี่ยวข้องกับโหราศาสตร์หรือใช้เพื่อเป็นวัตถุมงคล ซึ่งวัตถุมงคล ที่มีชื่อเสียงมากที่สุดในปัจจุบันก็คือผ้ายันต์ วัดไตรมิตรวิทยาราม กรุงเทพมหานคร ของพรหมมังคลาจารย์ หรือเจ้าคุณธงชัย ภาพที่ผ้ายันต์จะประกอบไปด้วยภาพพระนารายณ์ทรงครุฑขุดนาคระทับเหนือพระราหูอมพระอาทิตย์ซึ่งองค์ประกอบของผ้ายันต์ดังกล่าวเป็นการสืบทอดความเชื่อดั้งเดิมที่มีปรากฏให้เห็นตั้งแต่สมัยอยุธยาคือภาพหน้าบันวัดหน้าพระเมรุ จังหวัดพระนครศรีอยุธยา

ภาพพิมพ์พระราหูที่ใช้ในเชิงศาสนาความเชื่อนั้นโดยส่วนใหญ่เป็นผลมาจากกระแสความเชื่อทางโหราศาสตร์ ซึ่งภาพพิมพ์เหล่านี้เป็นส่วนหนึ่งของการประกอบพิธีกรรมสะเดาะเคราะห์บูชาพระราหู และความเชื่อจากอิทธิพลโหราศาสตร์นี้ยังแสดงให้เห็นการแพร่กระจายไปสู่สังคมไทยเป็นวงกว้าง ส่งผลให้พิธีกรรมมีความแพร่หลายไปด้วย ดังนั้นปัจจัยดังกล่าวจึงส่งผลให้มีการสร้างสรรค์สัญลักษณ์พระราหูในรูปแบบวัตถุมงคลที่หลากหลายตามไปด้วย

(๒) ภาพพิมพ์พระราหูที่ใช้อธิบายปรากฏการณ์ทางสังคม

ภาพพิมพ์ที่ใช้อธิบายปรากฏการณ์ทางสังคมมักจะปรากฏให้เห็นบ่อยตามสิ่งพิมพ์และสื่อสังคมออนไลน์โดยเฉพาะการใช้สัญลักษณ์พระราหูเพื่อสื่อเน้นทางการเมืองและวิกฤตการณ์ทางสังคม



ภาพที่ ๗ ภาพพระราหูบนปกนิตยสารผู้จัดการสุดสัปดาห์
ที่มา: ปกนิตยสารผู้จัดการสุดสัปดาห์ ปีที่ ๗ เล่มที่ ๓๑๒ พ.ศ.๒๕๕๐

ตัวอย่างที่ปรากฏให้เห็นก็คือหน้าปกนิตยสารผู้จัดการสุดสัปดาห์ได้เสนอภาพพระนารายณ์ทรงครุฑยุคนาคประทับพระราหูอยู่ตรงบริเวณกลางภาพ ด้านล่างของภาพปรากฏคำบรรยายว่า “มฤตยูมา ราหุอมยาว” ลักษณะพระราหูในภาพปกนิตยสารดังกล่าวปรากฏคล้ายกับอดีตผู้ว่าราชการจังหวัดกรุงเทพฯ คือ ม.ร.ว.สุขุมพันธุ์ บริพัตร ซึ่งมีชื่อเล่นว่า “หมู” กำลังใช้มือทั้งสองข้างกำลังจับและอมวัตถุที่มีลักษณะเป็นวงกลมสีดำลงอีกกระชั้น

๒) ภาพจิตรกรรมพระราหู

(๑) ภาพจิตรกรรมพระราหูใช้ในเชิงศาสนาและความเชื่อ



ภาพที่ ๘ พระราหูวัดบางจาก จังหวัดนนทบุรี
ที่มา: ประเสริฐ รุณรา

ในปัจจุบันยังพบการวาดภาพสัญลักษณ์พระราหูภายในพุทธสถาน แต่แสดงบทบาทใหม่ที่มีใช้เทวดาในจักรวาล เช่นภาพวาดพระราหูวัดบางจาก จังหวัดนนทบุรีภาพเป็นภาพจิตรกรรมรูปพระราหูบริเวณผนังเหนือช่องประตูพระราหูที่ปรากฏในภาพข้างต้นมีกายเพียงท่อนบนเท่านั้น มีผิวกายสีดำ ดวงตาโตสีแดงก่ำ ปากกว้าง มีฟันและเขี้ยวสีขาว โดยเขี้ยวมีลักษณะคว่ำลงด้านล่าง สวมเครื่องประดับสีทอง ได้แก่ กรอบหน้า ปะวะเหล้า และทองกร กำลังแสดงอาการกลืนกินดวงอาทิตย์เข้าไปในปาก มือทั้งสองข้างกำไว้แน่นแค้น

การวาดภาพจิตรกรรมพระราหูประเภทนี้มีจุดประสงค์เพื่อใช้ในการสะเดาะเคราะห์ ซึ่งสะท้อนความเชื่อทางโหราศาสตร์ ที่เชื่อว่าหากลอดปากพระราหูออกไปแล้วชีวิตก็จะกลับมาสุขสดใส เหมือนกับพระอาทิตย์หรือพระจันทร์ที่พ้นจากปากพระราหูแล้วกลับมาส่องแสงสว่างอีกครั้ง งานศิลปะประเภทจิตรกรรมดังกล่าวนี้มีวิธีคิดในการสร้างงานศิลปะเช่นเดียวกับกลุ่มงานประติมากรรม ซึ่งเน้นการสร้างงานในวัดเป็นหลักเพื่อเป็นจุดดึงดูดผู้คนให้เดินทางมาสะเดาะเคราะห์

(๒) ภาพจิตรกรรมพระราหูที่ใช้อธิบายปรากฏการณ์ทางสังคม

การสร้างสรรคสัญลักษณ์พระราหูในงานจิตรกรรมที่น่าสนใจอีกประการหนึ่ง คือ ภาพจิตรกรรมพระราหูที่ใช้อธิบายปรากฏการณ์ทางสังคม ได้แก่ การสร้างสรรคภาพจิตรกรรมพระราหูถือปืนสไนเปอร์ เล็งมายังโลกโดยเฉพาะบริเวณประเทศไทย งานศิลปะชิ้นนี้ปรากฏอยู่ ณ ภายในพระอุโบสถ วัดสระเกศ กรุงเทพมหานคร ซึ่งสะท้อนให้เห็นวิธีคิดของผู้สร้างสรรคว่าประเทศไทยกำลังอยู่ในสภาวะวิกฤติบางประการ นอกจากนี้งานศิลปะดังกล่าวยังอาจสะท้อนนัยเสียตสีทางการเมืองอีกด้วย

จากที่กล่าวมาทั้งหมดจะเห็นได้ว่าการสืบทอดและการสร้างสรรคสัญลักษณ์พระราหูในงานศิลปะไทยเป็นปรากฏการณ์สำคัญที่สะท้อนให้เป็นสถานการณ์ทางสังคม หากพิจารณาในส่วนการสืบทอดสัญลักษณ์พระราหูในงานศิลปะไทย จะเห็นได้ว่ามีสัญลักษณ์พระราหูจะปรากฏอยู่ในศิลปะ ๓ กลุ่ม ได้แก่ กลุ่มงานประติมากรรมงานจิตรกรรมฝาผนัง และภาพสมุดไทย ซึ่งหากพิจารณาโดยละเอียดในแต่ละกลุ่มงานศิลปะจะเห็นได้ว่า กลุ่มงานประติมากรรมเป็นศิลปะที่พบสัญลักษณ์พระราหูที่เก่าแก่

มากที่สุดซึ่งผู้วิจัยเชื่อว่ามีความสัมพันธ์กับความเชื่อของศาสนาพราหมณ์-ฮินดู ทั้งนี้ผู้วิจัยเห็นว่าการสร้างประติมากรรมพระราหูในยุคโบราณมีความสัมพันธ์กับวัฒนธรรมการสร้างปราสาทหิน โดยสัญลักษณ์พระราหูจะปรากฏบริเวณบานประตูหรือทางเข้าเพื่อทำหน้าที่ปกป้องรักษาสถานที่นั้น ๆ ตลอดจนเป็นการสะท้อนให้เห็นชุดความเชื่อเกี่ยวกับเทวดานพเคราะห์ ส่วนงานจิตรกรรมฝาผนัง ถือได้ว่าเป็นงานศิลปะสำคัญที่สืบทอดสัญลักษณ์พระราหูไว้มากที่สุด โดยจะสังเกตเห็นได้ว่ากลุ่มงานจิตรกรรมทั้งในสมัยอยุธยาและรัตนโกสินทร์นั้นจะปรากฏในพุทธศาสนาสถานทั้งสิ้น จึงกล่าวได้ว่าการสืบทอดสัญลักษณ์พระราหูในงานศิลปะประเภทจิตรกรรมนั้น เป็นการสืบทอดขนบในการสร้างพระราหูตามคติพุทธศาสนา ซึ่งสืบทอดแสดงให้เห็นภาพสะท้อนความคิดโลกศาสตร์และจักรวาลวิทยาตามแนวคิดพุทธศาสนา ซึ่งเป็นไปในทิศทางเดียวกับกลุ่มงานศิลปะภาพสมุดไทย ซึ่งพบเฉพาะในสมัยกรุงศรีอยุธยาจวบจนสมัยกรุงธนบุรีเท่านั้น การวาดภาพในสมุดไทยเป็นการสืบทอดขนบการวาดโลกทัศน์ตามคติไตรภูมิ อีกทั้งยังมุ่งใช้เพื่ออธิบายปรากฏการณ์ธรรมชาติเกี่ยวกับวิถีการโคจรของพระอาทิตย์และพระจันทร์ตลอดจนมูลเหตุของการเกิดสุริยุคราสและจันทรคราสอีกด้วย

ในอีกทางหนึ่งหากพิจารณาการสร้างสรรค์สัญลักษณ์พระราหูในงานศิลปะไทย จะเห็นได้ว่าในสังคมไทยปัจจุบันมีการสร้างสรรค์สัญลักษณ์พระราหูอย่างหลากหลาย โดยเฉพาะอย่างยิ่งการสร้างสรรค์สัญลักษณ์พระราหูในงานประติมากรรมและการสร้างสรรค์สัญลักษณ์พระราหูในงานประเภทภาพ ทั้งภาพพิมพ์และภาพจิตรกรรม ซึ่งหากพิจารณาบริบทของการสร้างงานศิลปะเหล่านี้จะเห็นได้ว่าส่วนใหญ่ยังคงเป็นงานศิลปะที่มีจุดเริ่มต้นในการสร้างเป็นสัญลักษณ์ขนาดใหญ่ในพุทธศาสนสถานแล้วแพร่กระจายในลักษณะวัตถุมงคล เช่น การสร้างประติมากรรมพระราหูแล้วนำมาย่อส่วนเป็นเหรียญที่ระลึก เป็นต้น ในอีกส่วนหนึ่งมีการประกอบสร้างภาพพระราหูเพื่อใช้ในการชี้ให้เห็นปรากฏการณ์ทางสังคม เช่น การนำภาพพระราหูมาเป็นปกหนังสือ หรือการประดิษฐ์ภาพพระราหูถือปืนเล็งมายังโลก ภาพเหล่านี้สะท้อนให้เห็นความรับรู้ของผู้สร้างงานศิลปะที่มีต่อสถานการณ์ในสังคม

ดังนั้นการสืบทอดสัญลักษณ์พระราหูในงานศิลปะไทย ส่วนใหญ่จะเป็นการสืบทอดขนบการสร้างงานจิตรกรรมเพื่อสะท้อนแนวคิดโลกศาสตร์ตามแนวคิดพุทธศาสนาเป็นหลัก ส่งผลให้การวาดภาพจิตรกรรมฝาผนังในวัดที่สร้างขึ้นใหม่ใน

ปัจจุบันก็ยังคงสืบทอดศิลปะในลักษณะดังกล่าวต่อไป แต่ในขณะเดียวกันสังคมไทยปัจจุบันมีการสร้างสรรค์สัญลักษณ์พระราชูขึ้นใหม่อย่างหลากหลาย โดยมีชนบทการใช้สัญลักษณ์พระราชูที่เปลี่ยนแปลงไปจากเดิม ซึ่งในอดีตพระราชูมีสถานะเป็นส่วนหนึ่งในการอธิบายเรื่องโลกและจักรวาล แต่ในปัจจุบันสัญลักษณ์พระราชูมีสถานะเทียบเท่าเทพเจ้าศักดิ์สิทธิ์ ซึ่งจะเห็นได้ว่าสัญลักษณ์พระราชูกำลังแปรเปลี่ยนจากชนบทพุทธศาสนา ไปสู่สถานะเทพในศาสนาเทวนิยม ซึ่งอาจกล่าวได้ว่าการสร้างสรรค์สัญลักษณ์พระราชูในสังคมไทยปัจจุบันเป็นดัชนีชี้วัดกระบวนการกลายศาสนาจากอเทวนิยมไปสู่เทวนิยม หรือในอีกทางหนึ่งการสร้างสรรคสัญลักษณ์พระราชูในสังคมไทยปัจจุบันอาจเป็นเครื่องยืนยันลักษณะความเชื่อของคนไทยที่มีรากเหง้ามาจากการนับถืออำนาจศักดิ์สิทธิ์เหนือธรรมชาติมาก่อนพุทธศาสนา ดังนั้นภายในจิตใต้สำนึกของกลุ่มคนจึงพร้อมรับความเชื่อศักดิ์สิทธิ์อยู่เสมอ

ในด้านการสร้างสรรค์สัญลักษณ์พระราชูในงานประเภทภาพ ผลการวิจัยพบการสร้างสรรคสัญลักษณ์พระราชู ๒ ลักษณะ ได้แก่ การสร้างสรรคสัญลักษณ์พระราชูในงานภาพพิมพ์พระราชู ซึ่งผู้วิจัยพบภาพพิมพ์ ๒ ลักษณะ ได้แก่ ภาพพิมพ์พระราชูที่ใช้ในเชิงศาสนาและความเชื่อ และภาพพิมพ์พระราชูที่ใช้อธิบายปรากฏการณ์ทางสังคม และการสร้างสรรคสัญลักษณ์พระราชูในงานภาพจิตรกรรมพระราชู มี ๒ ลักษณะ ได้แก่ ภาพจิตรกรรมพระราชูที่ใช้ในเชิงศาสนาและความเชื่อ ซึ่งอาจส่งผลต่อการจูงใจให้คนเข้าวัดในเหตุผลด้านการท่องเที่ยวและภาพจิตรกรรมพระราชูที่ใช้อธิบายปรากฏการณ์ทางสังคม

จากที่กล่าวมาสรุปได้ว่า ในด้านการสืบทอดสัญลักษณ์พระราชู ผู้สร้างมักมีวัตถุประสงค์ในการสร้างเพื่อเป็นพุทธบูชาหรือถ่ายทอดความคิดเกี่ยวกับโลกศาสตร์และจักรวาลวิทยาตามแนวคิดทางพุทธศาสนา แต่ปัจจุบันมีวัตถุประสงค์ในการสร้างเพื่อเหตุผลทางด้านการท่องเที่ยวและในขณะเดียวกันก็แทรกคติความเชื่อทางโหราศาสตร์เกี่ยวกับการสะเดาะเคราะห์เพื่อดึงดูดใจให้ประชาชนสนใจเดินทางมากยิ่งขึ้น ทั้งนี้จะเห็นได้ว่าการสร้างสรรค์สัญลักษณ์พระราชูในปัจจุบันซึ่งมักปรากฏในพุทธสถาน ได้แก่ วัด แต่ทว่ารูปแบบการสร้างกลับหยาบยอกคติความเชื่อตามตำนานของศาสนาพราหมณ์-ฮินดูประกอบกับการสร้างสรรคพิธีกรรมแบบการสวดอ้อนวอนเทพเจ้าให้บันดาลสิ่งต่าง ๆ ตามที่ใจปรารถนา สะท้อนให้เห็นว่าคนในสังคมกำลังเชื่อในอำนาจศักดิ์สิทธิ์มากกว่าผลของการกระทำของตนเอง

ปัจจัยในด้านการสืบทอดและการสร้างสรรค์พระราหู

การศึกษาปัจจัยการสืบทอดและสร้างสรรค์กับการผสมผสานสัญลักษณ์พระราหูในงานศิลปะ สามารถสะท้อนให้เห็นวิถีคิดที่เป็นผลมาจากความเชื่อของคนในสังคมไทยอันเป็นปัจจัยสำคัญในการสร้างงานศิลปะให้ดำรงอยู่ในสังคม ผลการวิจัยพบว่าปัจจัยการสืบทอดสัญลักษณ์พระราหูในงานศิลปะนั้นเป็นผลมาจากความคิด ๓ ประการ ได้แก่ ความคิดเกี่ยวกับคติการสร้างพุทธสถานเป็นศูนย์กลางจักรวาล ความคิดเกี่ยวกับการบูชาพระพุทธรูปเจ้าในอนาคตและความคิดเกี่ยวกับกุศโลบายการสอนธรรมะในสังคมไทย

ในด้านปัจจัยการสร้างสรรคสัญลักษณ์พระราหูในงานศิลปะ ผลการวิจัยพบว่าปัจจัยการสร้างสรรคสัญลักษณ์พระราหูในงานศิลปะนั้น เป็นผลมาจากปัจจัยทางสังคม ๓ ประการ

ประการแรก ได้แก่ ความคิดเกี่ยวกับโหราศาสตร์ในสังคมไทย

ประการที่สอง ได้แก่ ลักษณะและปรากฏการณ์ของพุทธศาสนาในสังคมไทย ซึ่งมี ๒ ลักษณะ ได้แก่ พุทธศาสนาแบบประชานิยมในสังคมไทย และพุทธพาณิชย์ในสังคมไทย โดยวิถีของประชาชนส่วนใหญ่ในสังคมไทยเป็นพุทธศาสนาแบบประชานิยม กล่าวคือ มักเชื่อในอำนาจศักดิ์สิทธิ์และให้ความสำคัญกับพิธีกรรม ซึ่งส่งผลให้เกิดปรากฏการณ์พุทธพาณิชย์ในสังคมไทย

ประการที่สามได้แก่ บทบาทหน้าที่ของพระราหูในฐานะสัญลักษณ์สากลในสังคม ผู้วิจัยพบว่าคนไทยส่วนใหญ่ไม่ว่าเชื้อชาติหรือท้องถิ่นใด จะมีความเข้าใจตรงกันว่าพระราหูเป็นสัญลักษณ์ของความไม่ดี อันนำไปสู่พิธีกรรมการบูชาสัญลักษณ์พระราหู นำไปสู่การสร้างสรรคความหมายใหม่ และการสร้างสรรคความหมายใหม่ของสัญลักษณ์พระราหูในสังคมไทยปัจจุบัน ที่มีนัยทางความหมายเชิงสัญลักษณ์ ๓ ประการ ได้แก่ ๑) พระราหู: สัญลักษณ์ของการสะเดาะเคราะห์ ๒) พระราหู: สัญลักษณ์ของโชคลาภ และ ๓) พระราหู: สัญลักษณ์ของการเปลี่ยนผ่าน จากที่กล่าวมา จะเห็นได้ว่าปัจจัยทางสังคมและปรากฏการณ์ทางศาสนาในสังคมไทยมีอิทธิพลต่อการปรากฏ การดำรงอยู่และการแพร่กระจายของสัญลักษณ์พระราหูในสังคมไทยอย่างยิ่ง ซึ่งเมื่อปรากฏการณ์การบูชาพระราหูได้รับความนิยมอย่างแพร่หลายแล้วย่อมส่งผล

ให้มีการสร้างสรรค์สัญลักษณ์พระราชหุอย่างหลากหลายตามไปด้วย

การผสมผสานคติความเชื่อเกี่ยวกับพระราชหุในงานศิลปะไทย ผลการวิจัยพบว่า เป็นผลมาจากเหตุผล ๒ ประการ ได้แก่ การผสมผสานคติความเชื่อเกี่ยวกับพระราชหุเพื่อสร้างมูลค่า โดยพระราชหุมีบทบาทในฐานะวัตถุสัญลักษณ์ที่มีมูลค่าทางการตลาด ตลอดจนดึงดูดใจนักท่องเที่ยว และการผสมผสานคติความเชื่อเกี่ยวกับพระราชหุกับการเลื่อนไหลทางวัฒนธรรม จากการลงพื้นที่เพื่อเก็บข้อมูลภาคสนาม ผู้วิจัยพบว่าประชาชนจากหลายเชื้อชาติต่างยอมรับสัญลักษณ์พระราชหุในฐานะวัตถุสัญลักษณ์ศักดิ์สิทธิ์

จากที่กล่าวมาทั้งหมดจะเห็นได้ว่าแท้จริงแล้วสัญลักษณ์พระราชหุในงานศิลปะไทยที่ปรากฏในสังคมไทยปัจจุบัน มิได้มีบทบาทหน้าที่เป็นงานศิลปะที่สะท้อนมรดกทางวัฒนธรรมของไทยเท่านั้น แต่ยังมีบทบาทเป็นเครื่องยึดเหนี่ยวจิตใจ และเป็นเครื่องมือในการคลายความทุกข์แบบ “ตัวนได้” ของคนบางกลุ่มในสังคมปัจจุบัน บทบาทดังกล่าวนี้แสดงให้เห็นถึงความสัมพันธ์กับแนวคิดเกี่ยวกับบทบาทหน้าที่ของศาสนาที่มาลินอฟสกีได้อธิบายไว้

พลวัตทางความหมายของสัญลักษณ์พระราชหุและการใช้สัญลักษณ์พระราชหุ

งานวิจัยเรื่องนี้มุ่งศึกษาปรากฏการณ์การสืบทอดและการสร้างสรรค์สัญลักษณ์พระราชหุในสังคมไทย โดยอาศัยระเบียบวิธีวิจัยทางคติชนวิทยา ผู้วิจัยพบว่า ในส่วนการสร้างสรรค์สัญลักษณ์พระราชหุเป็นปรากฏการณ์ใหม่ในสังคมไทยปัจจุบัน โดยเฉพาะอย่างยิ่งในรอบ ๒๐ ปีที่ผ่านมา ซึ่งมีความนิยมและนับวันจะยิ่งแพร่หลายอย่างมากในสังคม ผู้วิจัยจำแนกพลวัตทางความหมายออกเป็น ๔ ประเด็น ดังนี้

๑) พลวัตของการสืบทอดและการสร้างสรรค์สัญลักษณ์พระราชหุในงานศิลปะไทยปัจจุบัน

การสืบทอดสัญลักษณ์พระราชหุในงานศิลปะไทยปัจจุบันเป็นการสืบทอดขนบการสร้างสัญลักษณ์พระราชหุในฐานะทวารบาลหรือผู้คุ้มครอง หรือไม้ก็เป็น

การสร้างสัญลักษณ์พระราหูประกอบภาพพระอาทิตย์หรือพระจันทร์ตามแนวคิด
โลกศาสตร์และจักรวาลวิทยา แต่ทว่ามีการเพิ่มเทคนิคด้านสีและเงาเพื่อให้
สัญลักษณ์มีความสวยงามอ่อนช้อย และมีสีสันที่หลากหลายมากยิ่งขึ้น

ในส่วนการสร้างสรรคสัญลักษณ์พระราหูในงานศิลปะไทยปัจจุบันยังม
ความหลากหลายตามจินตนาการของศิลปิน ซึ่งดัชนีชี้วัดให้เห็นพลวัตว่า สัญลักษณ์
พระราหูได้รับการยอมรับและเป็นที่ยอมรับในสังคมไทย ส่งผลให้ศาสนสถานประกอบ
ศาสนกิจของศาสนาที่ไม่ได้นับถือพระเจ้าองค์เดียวและต้องการปรับตัวให้อยู่รอด
ในกระแสสังคมแบบทุนนิยมก็จำเป็นต้องสร้างวัตถุสัญลักษณ์เพื่อดึงดูดใจให้คน
เข้ามาทำกิจกรรมกราบไหว้บูชา

๒) พลวัตของการแปรรูปสัญลักษณ์พระราหูไปสู่พิธีกรรมในสังคมไทย ปัจจุบัน

พลวัตของการแปรรูปสัญลักษณ์พระราหูไปสู่พิธีกรรมในสังคมไทยปัจจุบัน
ที่พบคือสัญลักษณ์พระราหูจะมีการแปรรูปไปเป็นส่วนหนึ่งของพิธีกรรม ซึ่งผู้วิจัยเห็น
ว่ามีพิธีกรรม ๒ ลักษณะ ลักษณะแรก คือ การแปรรูปสัญลักษณ์พระราหูไปสู่พิธีกรรม
สะเดาเคราะห์เสริมดวงชะตา โดยพบได้จากการนำสัญลักษณ์พระราหูโดยเฉพาะ
อย่างยิ่งกลุ่มงานประติมากรรมลอยตัวมาใช้เป็นองค์ประธานในการประกอบพิธีกรรม
ที่เกี่ยวข้องกับการสะเดาเคราะห์เสริมดวงชะตาจำนวนมาก และลักษณะที่สอง คือ
การแปรรูปสัญลักษณ์พระราหูไปสู่การท่องเที่ยวเชิงพิธีกรรมด้วย

ผู้วิจัยพบว่าวัดหลาย ๆ แห่งในปัจจุบัน ริเริ่มสร้างสัญลักษณ์พระราหูเพื่อ
เป็นจุดดึงดูดใจในการท่องเที่ยวและมีการผนวกกับกระแสความเชื่อเกี่ยวกับการบูชา
พระราหูเพื่อปัดเป่าทุกข์ภัยจึงนำไปสู่การแปรรูปสัญลักษณ์พระราหูไปสู่การท่องเที่ยว
เชิงพิธีกรรมซึ่งกำลังเป็นพลวัตที่แพร่หลายในสังคมไทย เช่น วัดจัดสร้างซุ้มพระราหู
ที่ประชาชนสามารถเดินลอดเข้าทางปากแล้วเดินออกทางหางของพระราหู

๓) พลวัตของการแพร่กระจายการสร้างสรรคสัญลักษณ์พระราหูในงาน ศิลปะไทยปัจจุบัน

ถึงแม้ดั้งเดิมพระราหูจะเป็นสัญลักษณ์แห่งเคราะห์ร้าย และไม่มี

การนำภาพมาไว้ ในบ้านหรือสถานที่ประกอบการ แต่ในปัจจุบันพบว่ามีการสร้างสรรค์สัญลักษณ์พระราหูในสังคมไทยมีการนิยามความหมายใหม่ว่าพระราหูมีความหมายในฐานะเทพที่ส่งเสริมโชคลาภและความร่ำรวย ดังนั้นปัจจุบันจึงมีการสร้างสรรค์สัญลักษณ์พระราหูในงานศิลปะไทยเพื่อประดับตกแต่งที่พัก เช่น การตกแต่งภายนอกของโรงแรมโมเดิร์น ทาวเวอร์ดี จังหวัดนครปฐม ที่บริเวณภายนอกจะประดับด้วยประติมากรรมพระราหูแบบนูนต่ำ ทั้งในบริเวณจั่วประตูทางเข้าอาคารของโรงแรมและบริเวณผนังด้านนอกของห้องพัก ซึ่งการสร้างสรรค์สัญลักษณ์พระราหูในลักษณะดังกล่าวสะท้อนให้เห็นพลวัตทางความหมายที่เปลี่ยนแปลงไปของสัญลักษณ์พระราหู



ภาพที่ ๙ ราหูลายปูนปั้นพระราหูประดับด้านหน้าโรงแรมโมเดิร์นทาวเวอร์ดี จังหวัดนครปฐม
ที่มา: ประเสริฐ รุณรา

๔) พลวัตของการสร้างสรรค์สัญลักษณ์พระราหูกับความเชื่อในสังคมไทยปัจจุบัน

หากพิจารณาลักษณะความเชื่อในสังคมไทยจะเห็นได้ว่า รูปแบบการสักการะสัญลักษณ์พระราหูของคนในสังคม กลับเป็นรูปแบบของการสวดอ้อนวอนอำนาจศักดิ์สิทธิ์มากกว่าการพยายามเข้าใจกุศโลบายเกี่ยวกับธรรมะที่แฝงอยู่ในการสร้างสรรค์สัญลักษณ์พระราหูในอดีต ถึงแม้ว่าจะมีความพยายามอธิบายในบริบทพุทธศาสนาว่า พระราหูคือพระโพธิสัตว์ที่จะได้ตรัสรู้เป็นพระพุทธเจ้าในอนาคต พระนามว่า “พระนารท” (พระไตรปิฎกภาษาไทย ฉบับมหาจุฬาลงกรณราชวิทยาลัย, ๒๕๓๙: สุริยสูตรที่ ๑๐ วรรคที่ ๒๕๖-๒๕๐) กระนั้น การอธิบายดังกล่าวก็เป็นเพียงการช่วยเสริม

ความเชื่อเพื่อให้เกิดการทำบุญเพื่อบูชาพระพุทธเจ้าในอนาคตซึ่งอาจจะทำให้ดูเหมือนว่ามีใช่เป็นความมงมงายที่จะอ้วนอวนเทพให้ช่วยให้สัมฤทธิ์ความปรารถนา เพียงอย่างเดียว พลวัตดังกล่าวสะท้อนให้เห็นว่า แท้จริงแล้วกระบวนการค้นทางความเชื่อภายในสังคมไทยผสมผสานไปด้วยความคิดทั้ง พุทธ พราหมณ์ และผี โดยมีพุทธศาสนาเป็นเปลือกที่ห่อหุ้มอยู่ภายนอก แต่ภายในจิตใจของคนในสังคม ยังมีความเชื่อในอำนาจศักดิ์สิทธิ์เหนือธรรมชาติผสมผสานอยู่อย่างเข้มข้น จึงส่งผลให้วัดซึ่งมีบทบาทในฐานะพุทธสถานกลายเป็นพื้นที่ที่ขบเน้นความเชื่ออำนาจศักดิ์สิทธิ์ และผู้คนในสังคมก็ตกย้ำวิถีความเชื่อในแบบดังกล่าวนี้ไปโดยไม่รู้ตัว

บทสรุป

บทความนี้เป็นการนำเสนอผลงานวิจัยที่ใช้ระเบียบวิธีวิจัยทางคติชนวิทยา ผู้วิจัยมุ่งเน้นการเก็บข้อมูลภาคสนามผสมผสานกับการเก็บข้อมูลด้านเอกสาร โดยรวบรวมสัญลักษณ์พระราหูที่ปรากฏในพื้นที่ภาคกลางและพื้นที่ภาคตะวันออกของประเทศไทย ซึ่งเป็นพื้นที่ที่ปรากฏศิลปะพระราหูอย่างเข้มข้นในปัจจุบัน แล้วนำมาวิเคราะห์แนวคิดเบื้องหลังของการสร้างสัญลักษณ์พระราหู

บทความวิจัยนี้สะท้อนให้เห็นว่าการผสมผสานคติความเชื่อเกี่ยวกับพระราหูในงานศิลปะไทย เป็นผลมาจากปรากฏการณ์สำคัญทางสังคม ๒ ประการ คือ การผสมผสานคติความเชื่อเกี่ยวกับพระราหูเพื่อสร้างมูลค่า และการผสมผสานคติความเชื่อพระราหูกับการเลื่อนไหลทางวัฒนธรรม ดังนั้นปรากฏการณ์การผสมผสานคติความเชื่อเกี่ยวกับพระราหูในงานศิลปะไทยสะท้อนให้เห็นแรงขับทางจิตระหว่าง “ผู้สร้าง” ที่ต้องการสร้างพระราหูให้มีมูลค่า กับ “ผู้เสพ” ที่ต้องเครื่องยึดเหนี่ยวจิตใจ จุดประสงค์ทั้งสองประการนี้ทำให้เกิดปรากฏการณ์การสร้างสัญลักษณ์พระราหูเพื่อบูชาขึ้นในสังคมและได้รับความนิยมแพร่หลายในปัจจุบัน

คุณูปการของงานวิจัยเรื่องนี้ เป็นการศึกษาสัญลักษณ์ที่สะท้อนให้เห็นการผสมผสานความเชื่อ ค่านิยม และลักษณะรูปแบบพุทธศาสนาในสังคมไทย เป็นการบูรณาการความเชื่อทางศาสนาผ่านแนวคิดในการสืบทอดและสร้างสรรค์สัญลักษณ์ โดยพฤติกรรมการบูชาสัญลักษณ์พระราหูสะท้อนให้เห็นค่านิยมของคนไทย เช่น

ค่านิยมความร่ำรวย ค่านิยมความสำเร็จทางสังคม สิ่งเหล่านี้อาจเป็นผลมาจากความบีบคั้นในการดำรงชีวิตในสภาวะที่ยากลำบาก ด้วยเหตุผลดังกล่าวจึงเป็นปัจจัยให้ยังคงมีการสร้างสรรค์สัญลักษณ์พระราหูแบบใหม่ ๆ อยู่เสมอ

บรรณานุกรม

ภาษาไทย

- กรมศิลปากร. (๒๕๔๖). **วัดพุทธโศตวรรษย์**. กรุงเทพฯ: โรงพิมพ์คุรุสภาลาดพร้าว.
- ขนิษฐา มากทวี. (๒๕๕๓). **คติความเชื่อเรื่องพระราหูในวัฒนธรรมลาวในภาคตะวันออกเฉียงเหนือ**. วิทยานิพนธ์ปริญญาศิลปศาสตรมหาบัณฑิต สาขาวิชาโบราณคดี คณะโบราณคดี บัณฑิตวิทยาลัย มหาวิทยาลัยศิลปากร.
- สันติ เล็กสุขุม และกมล ฉายาวัฒน์. (๒๕๒๔). **จิตรกรรมฝาผนังสมัยอยุธยา**. กรุงเทพฯ: เจริญวิทย์การพิมพ์.
- เสมอชัย พูลสุวรรณ. (๒๕๓๙). **สัญลักษณ์ในงานจิตรกรรมไทย**. กรุงเทพฯ: สำนักพิมพ์มหาวิทยาลัยธรรมศาสตร์.
- อภิวันท์ อดุลยพิเชษฐ์. (๒๕๕๗). **จิตรกรรมฝาผนังวัดราชสิทธิาราม**. กรุงเทพฯ: เมืองโบราณ.

ภาษาอังกฤษ

- Stephen Markel. (๑๙๙๐). **The Imagery and Iconographic Development of the Indian Planetary Deities Rāhu and Ketu**. *Journal South Asian Studies*.