

# คุณค่าที่มีต่อสังคมของละครโทรทัศน์ที่ผลิตซ้ำ<sup>๑</sup>

รพีพรรณ เพชรอนันต์กุล<sup>๒</sup>

ประเทือง ทินรัตน์<sup>๓</sup>

## บทคัดย่อ

การศึกษานี้มีวัตถุประสงค์เพื่อศึกษาคุณค่าที่มีต่อสังคมของบทละครโทรทัศน์ที่ผลิตซ้ำ ผลการศึกษาพบว่าละครโทรทัศน์ที่ผลิตซ้ำที่ประชาชนในกรุงเทพมหานครชื่นชอบมากที่สุด ได้แก่ จำเลยรัก ดาวพระศุกร์ ปัญญาชนก้นครัว สวรรค์เบี่ยง และสุดท้ายจะไขว่คว้า และพบว่าละครโทรทัศน์ที่ผลิตซ้ำมีคุณค่าด้านอารมณ์มากที่สุด

---

<sup>๑</sup> บทความนี้เป็นส่วนหนึ่งของวิทยานิพนธ์เรื่อง “บทละครโทรทัศน์ที่ผลิตซ้ำ: ศึกษาการใช้ภาษาและคุณค่าที่มีต่อสังคม” วิทยานิพนธ์ปรัชญาดุษฎีบัณฑิต สาขาวิชาภาษาไทย บัณฑิตวิทยาลัย มหาวิทยาลัยเกษตรศาสตร์ ปีการศึกษา ๒๕๕๗ อาจารย์ที่ปรึกษาวิทยานิพนธ์: รองศาสตราจารย์ ดร.ประเทือง ทินรัตน์

<sup>๒</sup> นิสิตหลักสูตรปรัชญาดุษฎีบัณฑิต สาขาวิชาภาษาไทย มหาวิทยาลัยเกษตรศาสตร์.  
e-mail: peephan@live.com

<sup>๓</sup> รองศาสตราจารย์ ดร. คณะมนุษยศาสตร์ มหาวิทยาลัยเกษตรศาสตร์

# The Value to society of the TV drama that reproduces

*Rapeephan Petchanankul*

*Pratuang Dinnaratana*

## **Abstract**

This research aimed to study the value to society of the TV dramas that were reproduced. The findings revealed that the reproduced TV dramas that the Bangkok people like most were: Cham Leuy Rak (Defendant of love), Daw Pra Sook (Venus), Panya Chon Kon Krua (Intellectual in the kitchen), Sawan Beang (Tilted paradise), and Sood Tae Chai Cha Kwai Kwa (As what the mind grasping for). And it was also found that emotional benefit is the greatest value of reproduced TV dramas

## บทนำ

ละครโทรทัศน์คือรายการบันเทิงแขนงหนึ่งที่อยู่คู่กับสังคมไทยมานานนับตั้งแต่เริ่มมีสถานีโทรทัศน์ขึ้นในประเทศไทยปี พ.ศ. ๒๔๙๘ จนถึงปัจจุบัน<sup>๔</sup> มีกลุ่มเป้าหมายคือแม่บ้านซึ่งเป็นกลุ่มที่มีผลต่อการกำหนดเนื้อหาและรูปแบบของละครโทรทัศน์ด้วย ผลที่เกิดขึ้นกับการอุปถัมภ์รายการละครโทรทัศน์คือการโฆษณาสินค้า ซึ่งส่วนใหญ่จะเป็นเครื่องใช้ภายในบ้าน เช่น ยาสีฟัน สบู่ ผงซักฟอก โดยเฉพาะสบู่อาบน้ำ เป็นสินค้าที่ได้รับความนิยมมากที่สุด จึงเป็นที่มาของศัพท์ภาษาอังกฤษที่เรียกชื่อละครโทรทัศน์ว่า soap opera คือละครที่เกี่ยวข้องกับการโฆษณาขายสบู่<sup>๕</sup> การสร้างละครโทรทัศน์แต่เดิมเป็นการนำบทประพันธ์ที่มีอยู่แล้วมาจัดแสดงโดยตรง ซึ่งการผลิตละครโทรทัศน์จากบทละครประเภทนี้แม้จะมีข้อดีหลายประการ ในแง่ของโครงเรื่องที่มีความสมบูรณ์และเป็นที่ยอมรับจากผู้อ่านบทประพันธ์มาก่อนแล้ว แต่หากผลงานชิ้นนั้นมีชื่อเสียงหรือได้รับความนิยมมากเท่าไรการผลิตละครโทรทัศน์ให้ปรากฏภาพตามบทประพันธ์ดั้งเดิมที่มีอยู่ได้ยิ่งจะยากมากขึ้น เนื่องจากความแตกต่างระหว่างธรรมชาติของสื่อทั้งสองชนิดคือวรรณกรรมเพื่อการอ่านนั้นผู้อ่านจะต้องใช้จินตนาการสร้างภาพต่าง ๆ ขึ้นเอง เมื่อแปรรูปมาเป็นวรรณกรรมเพื่อการแสดงแล้วเหตุการณ์ต่างๆ ปรากฏแก่ผู้ชมพร้อมกันทั้งภาพและเสียง รวมถึงปัจจัยที่เกี่ยวข้องในการผลิตส่งผลให้ผู้เขียนบทละครโทรทัศน์จำเป็นต้องมีการดัดแปลงหรือแปรรูปบทประพันธ์เพื่อความเหมาะสมในการผลิต ต่อมาได้มีการพัฒนาการนำเสนอโดยการนำบทประพันธ์มาเรียบเรียงใหม่ รวมถึงมีการแต่งเรื่องราวขึ้นมาใหม่เพื่อใช้ในการแสดงละครโทรทัศน์ และมีการพัฒนากลวิธีในการนำเสนอให้หลากหลายยิ่งขึ้น ถึงกระนั้นก็ยังปรากฏว่าการนำละครโทรทัศน์ที่เคยได้รับความนิยมกลับมาผลิตใหม่ในทุก ๕ หรือ ๑๐ ปี โดยผู้สร้างมักจะทำให้เหตุผลว่า เป็นความต้องการของผู้ชมเพราะเนื้อหาประทับใจ

---

<sup>๔</sup> ขยพล สุทธิโยธิน และสันติ เกษมสิริทัศน์, *แนวคิดเกี่ยวกับการสร้างสรรค์ละครโทรทัศน์*, เอกสารการสอนชุดการสร้างสรรครายการโทรทัศน์ สาขาวิชานิเทศศาสตร์ มหาวิทยาลัยสุโขทัยธรรมาธิราช. (นนทบุรี : สุโขทัยธรรมาธิราช, ๒๕๔๘).

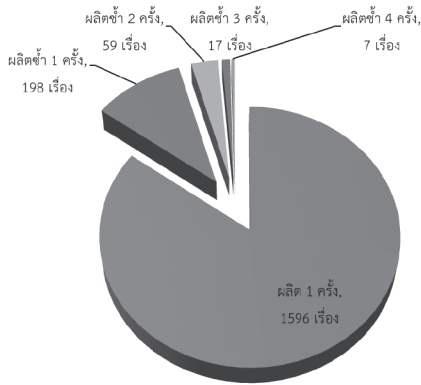
<sup>๕</sup> Ellmore R. Terry, *NTC's Mass Media Dictionary*, (Lincolnwood: National Textbook, 1995), p. 584.

หรือเป็นการเปรียบเทียบนักแสดงต่างชุดต่างรุ่นว่าแตกต่างกันอย่างไร และยังมีเหตุผลทางธุรกิจมารองรับการนำละครเก่าที่ประสบความสำเร็จมาแล้วมาผลิตซ้ำว่าเป็นเรื่องที่สามารถขายโฆษณาได้แน่นอน มีละครโทรทัศน์จำนวนมากที่ผลิตซ้ำเกิน ๒ ครั้ง และทุกครั้งยังคงได้รับความนิยมจากประชาชน แม้ว่าจะมีการปรับเปลี่ยนการตีความใหม่เพื่อให้เข้ากับยุคสมัย บทประพันธ์เรื่องเดียวกัน เมื่อนำมาผลิตเป็นละครโทรทัศน์ในยุคสมัยที่ต่างกัน ละครที่ทำออกมาย่อมมีความแตกต่างกัน ดังที่เอื้องอรุณ สมิตสุวรรณ<sup>๖</sup> กล่าวถึงการนำนวนิยายเรื่องปริศนา ซึ่งเป็นนวนิยายของ ว.ณ ประมวลฎมารค (พระเจ้าวรวงศ์เธอ พระองค์เจ้าวิภาวดีรังสิต) ที่เขียนไว้ใน พ.ศ. ๒๔๙๐ การดำเนินเรื่องตลอดจนการใช้ชีวิตของตัวละครจึงล้วนอยู่ในยุคสมัยนั้น แต่เมื่อนำมาจัดทำเป็นละครโทรทัศน์หลายครั้งแล้วก็มีการดัดแปลงให้ยุคสมัยในเรื่องเปลี่ยนเป็นยุคใหม่ในปัจจุบัน

ผู้วิจัยได้สำรวจรายชื่อละครโทรทัศน์ที่เสนอฉายมาแล้วตั้งแต่เริ่มมีละครโทรทัศน์ในประเทศไทยจนถึง พ.ศ. ๒๕๕๑ พบว่ามีจำนวน ๑,๘๗๗ เรื่อง ในจำนวนนี้เป็นละครโทรทัศน์เรื่องเดียวกันที่นำมาผลิตและเสนอฉายซ้ำ ๑ ครั้ง จำนวน ๑๙๘ เรื่อง ที่นำมาผลิตและเสนอฉายซ้ำ ๒ ครั้ง จำนวน ๕๙ เรื่อง ที่นำมาผลิตและเสนอฉายซ้ำ ๓ ครั้ง จำนวน ๑๗ เรื่อง และที่นำมาผลิตและเสนอฉายซ้ำ ๔ ครั้ง จำนวน ๗ เรื่อง ดังแผนภูมิ

---

<sup>๖</sup> เอื้องอรุณ สมิตสุวรรณ, การวิเคราะห์การเขียนบทละครโทรทัศน์เรื่องปริศนา, วิทยานิพนธ์นิเทศศาสตรมหาบัณฑิต สาขาวิชาการสื่อสารมวลชน, จุฬาลงกรณ์มหาวิทยาลัย, ๒๕๓๕, หน้า ๓.



แผนภูมิแสดงจำนวนละครโทรทัศน์ไทยที่ผลิตตั้งแต่  
ปี พ.ศ. ๒๕๔๙-๒๕๕๑ จำนวน ๑,๘๗๗ เรื่อง

แม้ว่าละครโทรทัศน์ในประเทศไทยมีหลากหลายประเภทแบ่งตามลักษณะของเนื้อเรื่อง<sup>๗</sup> เช่น ละครแนวอิงประวัติศาสตร์ ละครแนวชีวิต ละครแนวตลก ละครแนวลึกลับ ละครอาชญากรรมสืบสวน ละครแนวผจญภัย ละครแนวเพื่อน และละครแนวนิทานพื้นบ้าน แต่ผู้วิจัยพบว่าละครโทรทัศน์ที่ผลิตซ้ำส่วนมากดัดแปลงมาจากนวนิยายประเภทพาฝันที่มีเนื้อเรื่องเกี่ยวกับความรักระหว่างชายกับหญิงซึ่งมีอุปสรรคแต่ก็จบอย่างเป็นสุขหรือนวนิยายชีวิตครอบครัว เมื่อนำมาดัดแปลงเป็นละครโทรทัศน์ที่ผลิตซ้ำก็จัดอยู่ในประเภทละครแนวชีวิต

ปัจจุบันสถานีโทรทัศน์ต่าง ๆ ได้มีการจัดช่วงเวลาการออกอากาศรายการประเภทละครโทรทัศน์ไว้หลายช่วงเวลาตลอดวัน และรายการละครโทรทัศน์ที่ทางสถานีโทรทัศน์ให้ความสำคัญมักจะได้ออกอากาศในช่วงเวลาหลังข่าวภาคค่ำประมาณ ๒๐.๓๐-๒๒.๓๐ น. ซึ่งผู้บริหารสถานีโทรทัศน์และผู้อำนวยการผลิตจะพิจารณานำโครงเรื่องหรือบทประพันธ์ที่มีความน่าสนใจเป็นพิเศษและเหมาะสมกับการผลิตรายการละครโทรทัศน์ รวมถึงการคัดเลือกนักแสดงที่ดึงดูดความสนใจ

<sup>๗</sup> มหาวิทยาลัยสุโขทัยธรรมาธิราช, การผลิตรายการวิทยุโทรทัศน์. (นนทบุรี: โรงพิมพ์มหาวิทยาลัยสุโขทัยธรรมาธิราช, ๒๕๓๓).

ของผู้ชมหรือกำลังอยู่ในกระแสความนิยม ซึ่งละครโทรทัศน์ที่ผ่านมาหลายเรื่องได้รับความนิยมนอกจากผู้ชมสูงมากและผลิตซ้ำหลายครั้ง เช่น จำเลยรัก สวรรค์เบี่ยง ดาวพระศุกรี คู่กรรม บ้านทรายทอง เป็นต้น แม้จะได้รับความนิยมนจากผู้ชมมากแต่ขณะเดียวกันละครโทรทัศน์ที่ผลิตซ้ำกลับได้รับเสียงวิพากษ์วิจารณ์จากสังคมมากเช่นกัน โดยถูกตำหนิเรื่องความรุนแรงและความไม่เหมาะสมในการนำเสนอ เช่น ฉากตบตี การข่มขืน การแสดงบทรัก การใช้ภาษาหยาบคายและการด่าทอ ขว้างปาทำลายสิ่งของ การแต่งกายที่ไม่เหมาะสม สิ่งเหล่านี้ล้วนเป็นลักษณะของละครตลาดหรือที่เรียกว่า ละครน้ำเน่า และละครน้ำเน่าก็ยังคงผลิตซ้ำอยู่ มีคำกล่าวที่ว่า “แม่น้ำเน่าก็ยังมีเงินงาจันทร์” ผู้วิจัยจึงสนใจศึกษาคุณค่าที่มีต่อสังคมของบทละครโทรทัศน์ที่ผลิตซ้ำ

## วิธีการวิจัย

การศึกษาเรื่องคุณค่าที่มีต่อสังคมของละครโทรทัศน์ที่ผลิตซ้ำนี้ใช้ระเบียบวิธีวิจัยเชิงปริมาณ (Quantitative Research) ในรูปแบบของการวิจัยเชิงสำรวจ (Survey Research) แบบวัดผลครั้งเดียว (One-Shot Case Study) โดยใช้แบบสอบถาม (Questionnaires) เป็นเครื่องมือในการเก็บรวบรวมข้อมูลจากกลุ่มตัวอย่าง มีขั้นตอนการดำเนินการวิจัย โดยแบ่งออกเป็น ๓ ขั้นตอน ได้แก่ การรวบรวมข้อมูล การวิเคราะห์ข้อมูล และการเสนอผลการวิจัย ดังรายละเอียดต่อไปนี้

### ๑. ขั้นตอนเก็บรวบรวมข้อมูล

#### ๑) ศึกษาเอกสารและแหล่งข้อมูล

๑. สำรวจและรวบรวมรายชื่อละครโทรทัศน์ที่ผลิตซ้ำคือผลิตมาแล้วมากกว่า ๒ ครั้ง นับตั้งแต่เริ่มมีละครโทรทัศน์ในประเทศไทยจนถึงปี พ.ศ. ๒๕๕๑<sup>๔</sup> ซึ่งเป็นปีที่มีละครโทรทัศน์ที่แปรรูปมาจากวรรณกรรมประเภทนวนิยายผลิตซ้ำจำนวนมาก และเมื่อพบว่ามีการนำละครโทรทัศน์ที่เคยได้รับความนิยมนกลับมาผลิตใหม่ในทุก ๕-๑๐ ปี จึงกำหนดช่วงระยะเวลา ๒ ช่วง ได้แก่ ช่วง พ.ศ. ๒๕๓๒-๒๕๔๑ และ

---

<sup>๔</sup> ซึ่งเป็นปีที่ผู้วิจัยได้รับอนุมัติโครงการวิจัย

ช่วง พ.ศ. ๒๕๔๒-๒๕๕๑ พบว่ามีละครโทรทัศน์ที่ผลิตซ้ำใน ๒ ช่วงเวลา มีจำนวน ๒๖ เรื่อง ดังนี้

ขมั้นกับปูน	คู่กรรม
ใครกำหนด	จำเลยรัก
ชีวานารี	ดาวพระศุภร์
ตัดดาวบุษยา	นางทาส
บาดาลใจ	บ้านทรายทอง
ปัญญาชนก้นครัว	ผู้กองยอดรัก
ผู้ใหญ่ลีกับนางมา	พรุ่งนี้ฉันจะรักคุณ
พฤษภาสวาท	พ่อครัวหัวป่าก์
รักประกาศิต	ละอองดาว
สวรรค์เบี่ยง	สายโลหิต
สี่แผ่นดิน	สุดแต่ใจจะไขว่คว้า
หนี้รัก	หัวใจเถื่อน
น้ำเซาะทราย	อุบัติเหตุ

๒. ศึกษาค้นคว้าจากหนังสือ ตำรา เอกสารและงานวิจัยที่เกี่ยวข้องเกี่ยวกับละครโทรทัศน์ และคุณค่าของวรรณกรรม จากการศึกษางานวิจัยที่เกี่ยวข้องกับบทละครโทรทัศน์ ผู้วิจัยพบว่าแนวทางความสนใจศึกษาละครโทรทัศน์จำแนกได้ ๔ กลุ่ม ดังนี้

กลุ่มแรกศึกษาการเปิดรับชมละครโทรทัศน์และพฤติกรรมการเลียนแบบของผู้ชมละครโทรทัศน์ ได้แก่ สมฤทัย กล่อมน้อย (๒๕๔๗) ได้ศึกษาพฤติกรรม การเปิดรับชมและการเลียนแบบสื่อละครโทรทัศน์หลังข่าวภาคค่ำ ช่อง ๗ สี ของกลุ่มวัยรุ่นในเขตกรุงเทพมหานคร โปศาล ชุมณี (๒๕๔๘) ได้ศึกษาความพึงพอใจของเด็กที่มีต่อละครโทรทัศน์ ปรัชญา เปี่ยมการุณ (๒๕๔๙) ได้ศึกษาปัจจัยที่มีผลต่อการตัดสินใจเลือกรับชมละครโทรทัศน์ของนักศึกษาระดับอุดมศึกษาในเขต กรุงเทพมหานคร กาญจนา โชคเหรียญสุขชัย (๒๕๕๐) ได้ศึกษาจิตลักษณะพื้นฐานที่จำเป็นในการเลือกรับรู้และตีความละครโทรทัศน์ของเยาวชนไทย จากการศึกษางาน

วิจัยเกี่ยวกับละครโทรทัศน์กลุ่มแรกพบว่าวัยรุ่นเลือกชมละครโทรทัศน์ประเภทรักโรแมนติก และประเภทตลกเบาสมองเพื่อผ่อนคลายความเครียดจากการเรียน มีการเลียนแบบพฤติกรรมความมีคุณธรรมคือกตัญญูกตเวที

กลุ่มที่สองศึกษาประโยชน์ที่ผู้ชมได้รับจากละครโทรทัศน์ ได้แก่ ภาณุจนา แก้วเทพ (๒๕๓๗) ได้ศึกษามิติด้านอุดมการณ์ในละครโทรทัศน์ไทย อภิญญา ศรีรัตนสมบุญ (๒๕๓๔) ได้ศึกษาวิเคราะห์โทรทัศน์ชุดคู่กรรม ในการถ่ายทอดความเชื่อและค่านิยมในสังคมไทย ไสลทิพย์ จารุภูมิ (๒๕๓๕) ได้ศึกษาความพึงพอใจที่ได้รับจากละคร (ตรีรัตน์ นิลรัตน์ (๒๕๓๖) ได้ศึกษาการเปิดรับชมละครโทรทัศน์กับการรับรู้ถึงประโยชน์ในการนำไปใช้เพื่อการพัฒนาของตนเอง คันธิยา วงศ์จันทา (๒๕๔๑) ได้ศึกษาการพัฒนาเกณฑ์หรือตัวบ่งชี้คุณภาพรายการละคร เพื่อองฟ้า โพธิ์เจริญ (๒๕๕๑) ได้ศึกษาความพึงพอใจของผู้ชมที่มีต่อตัวละครโทรทัศน์ทางสถานีไทยทีวีสีช่อง ๓ ในเขตบางกะปิ กรุงเทพมหานคร ภัคพงศ์ สุวรรณบุตร (๒๕๕๑) ได้ศึกษาปัจจัยที่มีผลต่อการตัดสินใจเลือกรับชมละครโทรทัศน์ประเภทซิทคอมของนักศึกษาระดับอุดมศึกษา ในเขตกรุงเทพมหานคร และนิชาภา จรรยาพิสัย (๒๕๕๒) ได้ศึกษาความพึงพอใจของประชาชนที่มีต่อละครโทรทัศน์ไทยในกรุงเทพมหานคร จากการศึกษางานวิจัยเกี่ยวกับละครโทรทัศน์กลุ่มที่สองพบว่าผู้ชมละครโทรทัศน์จะได้รับทราบอุดมการณ์ทางสังคม ความเชื่อและค่านิยมในสังคมไทย ตลอดจนการวิพากษ์วิจารณ์พฤติกรรมของตัวละครยังเป็นหัวข้อสนทนาเพื่อการเข้าสังคมได้ด้วย

กลุ่มที่สามศึกษาปัจจัยในการผลิตละครโทรทัศน์ ได้แก่ อุดมพร ชันไพบูลย์ (๒๕๓๙) ได้ศึกษาความพึงพอใจในอาชีพของผู้เขียนบทละครโทรทัศน์ พิศาล พัฒนพิระเดช (๒๕๔๔) ได้ศึกษานโยบายการผลิตละครโทรทัศน์ของสถานีวิทยุโทรทัศน์ไทยทีวีสีช่อง ๓ รินฉฉฉ ศรีเพ็ญ (๒๕๔๖) ได้ศึกษาการบริหารงานของผู้ผลิตรายการละครโทรทัศน์ อิงปราง บุญเขต (๒๕๔๘) ได้ศึกษาเกณฑ์ในการคัดเลือกเรื่องเพื่อผลิตเป็นละครโทรทัศน์ สุภัทรา ขำแจ้ง (๒๕๔๙) ได้ศึกษาความสัมพันธ์ระหว่างการใช้สื่อเพื่อการเรียนรู้กับการเห็นคุณค่าในตนเองของนักแสดงละครโทรทัศน์ไทย อโนชา ศิลารัตน์ตระกูล (๒๕๔๙) ได้ศึกษาปัจจัยการสร้างละครเพื่อการแข่งขันในตลาดละครโทรทัศน์ กรณีศึกษาสถานีวิทยุโทรทัศน์ไทยทีวีสีช่อง ๓ อ.ส.ม.ท. และสถานีโทรทัศน์สีกองทัพบกช่อง ๗ และฤทธิ์ดำรง แก้วขาว (๒๕๕๒) ได้ศึกษาการสื่อสาร



เพื่อการจัดการภาวะวิกฤติของผู้ผลิตละครโทรทัศน์ จากการศึกษางานวิจัยเกี่ยวกับละครโทรทัศน์กลุ่มที่สามพบว่าปัจจัยที่มีผลต่อการผลิตละครโทรทัศน์ได้แก่ ผู้เขียนบทละครโทรทัศน์ นโยบายการผลิตละครโทรทัศน์ของสถานี การเลือกเรื่องและการเลือกนักแสดง ล้วนได้รับอิทธิพลมาจากการแข่งขันทางการตลาด

กลุ่มที่สี่ศึกษาเนื้อเรื่องของละครโทรทัศน์ ได้แก่ พนิดา หันสวัสดิ์ (๒๕๕๔) ได้ศึกษาผู้หญิงในภาพยนตร์: กระบวนการผลิตซ้ำภาพลักษณ์ของผู้หญิงในสังคมไทย อภิรัตน์ รัชยานนท์ (๒๕๕๗) ได้ศึกษากระบวนการสร้างความเป็นจริงทางสังคมของตัวละครนางร้ายในละครโทรทัศน์ ปานรัตน์ นิ่มตลุง (๒๕๕๙) ได้ศึกษาละครโทรทัศน์ที่ปรากฏความรุนแรงในครอบครัวต่อสตรี และนิรินทร์ เกตราไชยอนันต์ (๒๕๕๐) ได้ศึกษาเรื่องภาพตัวแทนผู้หญิงในละครโทรทัศน์ จากการศึกษางานวิจัยเกี่ยวกับละครโทรทัศน์กลุ่มที่สี่พบว่าการศึกษาเรื่องราวในละครโทรทัศน์และบทบาทของตัวละครช่วยให้เข้าใจมนุษย์ในสังคมมากขึ้น

## ๒) ประชากรและกลุ่มตัวอย่าง

ประชากรที่ใช้ในการศึกษาคั้งนี้คือประชาชนทั่วไปทั้งเพศชายและหญิงที่อาศัยอยู่ในกรุงเทพมหานคร<sup>๔</sup> ที่มีประสบการณ์ชมละครโทรทัศน์ที่ผลิตซ้ำ ผู้วิจัยได้กำหนดขนาดของกลุ่มตัวอย่างโดยการคำนวณจากตารางประมาณขนาดกลุ่มตัวอย่างสำเร็จรูป ของ Taro Yamane กำหนดระดับความเชื่อมั่นเท่ากับ ร้อยละ ๙๕ ที่ระดับนัยสำคัญ ๐.๕ จำนวนตัวอย่างที่เก็บคือ ๔๐๐ คน

การสุ่มตัวอย่างใช้วิธีการสุ่มตัวอย่างแบบหลายขั้นตอน (Multi-Stage Sampling) โดยจับสลากเลือกเขตที่เป็นตัวแทน จำนวน ๑๐ เขต ได้แก่ ดุสิต บางเขน มีนบุรี ธนบุรี บางกอกน้อย บางพลัด จตุจักร ดอนเมือง ลาดพร้าว และสายไหม จากนั้นกำหนดสัดส่วนของกลุ่มตัวอย่าง เขตละ ๔๐ คน รวมจำนวนกลุ่มตัวอย่าง

---

<sup>๔</sup> จากข้อมูลหลักฐานการทะเบียนราษฎร สำนักงานทะเบียนกลาง กรมการปกครอง กระทรวงมหาดไทย ณ วันที่ ๓๑ ธันวาคม ๒๕๕๑ รายงานจำนวนประชากรในกรุงเทพมหานคร ดังนี้ ประชากรชาย มีจำนวน ๕,๗๑๐,๘๘๓ คน ประชากรหญิง มีจำนวน ๒,๕๘๘,๕๓๐ คน รวมประชากร ทั้ง ๒ เพศ มีจำนวน ๘,๓๐๒,๔๑๓ คน.

ทั้งสิ้น ๔๐๐ คน โดยเลือกเก็บข้อมูลเฉพาะกลุ่มตัวอย่างที่รับชมละครโทรทัศน์ที่ผลิตซ้ำ

## ๒. ขั้ววิเคราะห์ข้อมูล

### ๑) เกณฑ์หรือแนวทางการวิเคราะห์

การศึกษาคุณค่าที่มีต่อสังคมของละครโทรทัศน์ที่ผลิตซ้ำในงานวิจัยนี้ ผู้วิจัยต้องการทราบความคิดเห็นของผู้ชมละครโทรทัศน์ที่ผลิตซ้ำจึงสร้างแบบสอบถามที่มีข้อคำถามเกี่ยวกับคุณค่าที่ผู้ชมละครโทรทัศน์ได้รับ โดยประมวลแนวคิดเรื่องคุณค่าของวรรณกรรมที่มีต่อสังคม ของ สิทธา พินิจภูวดล, รื่นฤทัย สัจจพันธุ์ และเสาวลักษณ์ อนันตศานต์<sup>๑๐</sup> ที่สอดคล้องกับ สนิท ตั้งทวี<sup>๑๑</sup> สุภา พักช่อง<sup>๑๒</sup> และวันเนา ยูเด็น<sup>๑๓</sup> ซึ่งผู้วิจัยนำมาสรุปเป็นแนวทางการพิจารณาคุณค่าของละครโทรทัศน์ได้ ๖ ประการ ดังนี้

๑. คุณค่าทางอารมณ์ หมายถึง แรงบันดาลใจที่เกิดขึ้นจากการชมละครโทรทัศน์ เช่น อารมณ์โศก อารมณ์รัก อารมณ์โกรธ เศียดแค้น เป็นต้น

๒. คุณค่าทางปัญญา หมายถึง ผู้ชมละครโทรทัศน์จะได้รับความรู้เพิ่มขึ้น เหตุการณ์ที่เกิดขึ้นกับตัวละครในเรื่องให้ข้อคิดต่อผู้ชมขยายทัศนคติให้กว้างขึ้น บางครั้งก็ทำให้ทัศนคติที่เคยผิดพลาดกลับกลายเป็นถูกต้อง

๓. คุณค่าทางศีลธรรม หมายถึง ละครโทรทัศน์เรื่องหนึ่งๆ อาจจะมีคติหรือแง่คิดอย่างหนึ่งแทรกไว้

---

<sup>๑๐</sup> สิทธา พินิจภูวดล, รื่นฤทัย สัจจพันธุ์ และเสาวลักษณ์ อนันตศานต์, **หนังสือเรียนวิชาภาษาไทย ท.๐๓๓ วรรณคดีมรดก**, (กรุงเทพฯ: วัฒนาพานิช, ๒๕๒๔), หน้า ๔-๕.

<sup>๑๑</sup> สนิท ตั้งทวี, **วรรณคดีและวรรณกรรมไทยเบื้องต้น**, (กรุงเทพฯ: โอเดียนสโตร์, ๒๕๒๘), หน้า ๒๔๒-๒๔๔.

<sup>๑๒</sup> สุภา พักช่อง, **วรรณคดีไทยก่อนรับอิทธิพลจากตะวันตก**, พิมพ์ครั้งที่ ๓. (ภาคพัฒนาตำราและเอกสารวิชาการ หน่วยศึกษานิตเทศก์ กรมการฝึกหัดครู), ๒๕๓๐, หน้า ๒๒.

<sup>๑๓</sup> วันเนา ยูเด็น, **วรรณคดีเบื้องต้น**, พิมพ์ครั้งที่ ๓, (กรุงเทพฯ: โรงพิมพ์มิตรสยาม, ๒๕๓๓), หน้า ๑๔.

๔. คุณค่าทางวัฒนธรรม หมายถึง ละครโทรทัศน์มักจะแสดงให้เห็นถึง ประเพณีนิยม คติชีวิต การใช้ถ้อยคำภาษา การดำรงชีวิตประจำวัน การแก้ปัญหาสังคม อาหารการกิน ที่อยู่อาศัย เสื้อผ้า เป็นต้น

๕. คุณค่าทางจินตนาการ เป็นการสร้างความรู้สึกนึกคิดที่ลึกซึ้ง คือ เป็นการลึบสมอง ทำให้เกิดความคิดริเริ่มใหม่

๖. คุณค่าทางการใช้ภาษา หมายถึง เป็นการใช้ภาษาเพื่อการสื่อสาร ทำให้ผู้ชมสามารถสังเกต จดจำนำไปใช้ก่อให้เกิดการใช้ภาษาที่ดี

## ๒) เครื่องมือในการวิจัย

การศึกษาเรื่องคุณค่าที่มีต่อสังคมของละครโทรทัศน์ที่ผลิตซ้ำ ใช้ เครื่องมือในการวิจัยคือแบบสอบถาม ผู้วิจัยได้สร้างแบบสอบถามแล้วนำเสนอ ต่ออาจารย์ที่ปรึกษาเพื่อตรวจสอบความถูกต้องของเนื้อหาและโครงสร้างของ แบบสอบถาม แล้วจึงให้ผู้เชี่ยวชาญตรวจสอบเพื่อปรับปรุงแบบสอบถามให้ครอบคลุม เนื้อหาและความเหมาะสมของภาษา แบบสอบถามเป็นปลายปิด (Close-Ended Questionnaires) โดยแบ่งคำถามออกเป็น ๔ ส่วน ได้แก่ ข้อมูลลักษณะประชากรของ กลุ่มตัวอย่าง พฤติกรรมการเปิดรับชมละครโทรทัศน์ ความคิดเห็นต่อละครโทรทัศน์ ที่ผลิตซ้ำ และความคิดเห็นต่อคุณค่าของละครโทรทัศน์ที่ผลิตซ้ำ เก็บรวบรวมข้อมูล และวิเคราะห์ข้อมูลโดยใช้สถิติพรรณนา (Descriptive statistics) ได้แก่ ค่าร้อยละ (Percentage) ค่าเฉลี่ย (Mean) และส่วนเบี่ยงเบนมาตรฐาน (Standard deviation)

## ผลการวิจัย

จากการศึกษาคุณค่าที่มีต่อสังคมของละครโทรทัศน์ที่ผลิตซ้ำ พบว่า

### ลักษณะประชากร

กลุ่มตัวอย่างส่วนใหญ่เป็นเพศหญิงมากกว่าเพศชาย มีอายุ ๒๐-๓๐ ปี มีระดับการศึกษาปริญญาตรี มีสถานภาพโสด ประกอบอาชีพพนักงานบริษัทเอกชน และมีรายได้ส่วนตัวต่อเดือน ๒๐,๐๐๑-๓๐,๐๐๐ บาท

## พฤติกรรมการเปิดรับชมละครโทรทัศน์

กลุ่มตัวอย่างส่วนใหญ่ชมละครโทรทัศน์ ๓-๔ วัน ใน ๑ สัปดาห์ เพื่อความสนุกสนานบันเทิง รับข่าวสารจากโทรทัศน์ ชอบดูละครโทรทัศน์ช่อง ๓ วิธีการเปิดรับชมละครโทรทัศน์ คือดูเรื่องที่น่าสนใจเป็นหลัก และเปิดสลับกับเรื่องอื่นๆ ดูร่วมกับคนในครอบครัว ปัจจัยที่มีผลต่อการเลือกชมละครโทรทัศน์มากที่สุด คือ เนื้อหาสาระของละคร และประเภทของละครโทรทัศน์ที่กลุ่มตัวอย่างชอบมากที่สุดคือละครโทรทัศน์ประเภทตลก เบาสมอง และละครชีวิตรัก

### ละครโทรทัศน์ที่ผลิตซ้ำที่ชอบมากที่สุด

กลุ่มตัวอย่างส่วนใหญ่เคยชมละครโทรทัศน์ที่ผลิตซ้ำ เลือกละครโทรทัศน์ที่ผลิตซ้ำที่ชอบมากที่สุดจากจำนวน ๒๖ เรื่องที่กำหนดให้ ปรากฏดังนี้

อันดับ ๑ ได้แก่ เรื่องสวรรค์เบี่ยง

อันดับ ๒ ได้แก่ เรื่องจำเลยรัก และเรื่องสุดแต่ใจจะไขว่คว้า

อันดับ ๓ ได้แก่ เรื่องปัญญาชนก้นครัว และเรื่องดาวพระศุกร์

### ความคิดเห็นต่อคุณค่าของละครโทรทัศน์ที่ผลิตซ้ำ

กลุ่มตัวอย่างประชาชนในกรุงเทพมหานครที่ชมละครโทรทัศน์เห็นว่าละครโทรทัศน์ที่ผลิตซ้ำมีคุณค่าในด้านอารมณ์มากที่สุด

## **สรุปผล**

จากผลการวิจัยด้านลักษณะประชากร พบว่ากลุ่มตัวอย่างที่ชมละครโทรทัศน์ที่ผลิตซ้ำส่วนใหญ่เป็นเพศหญิง แสดงให้เห็นว่าเพศเป็นปัจจัยหนึ่งที่สำคัญต่อการชมละครโทรทัศน์ที่ผลิตซ้ำ สอดคล้องกับ ปรมะ สตะเวทิน<sup>๑๔</sup> ที่กล่าวว่าเพศหญิงและเพศชายมีความคิดและพฤติกรรมไม่เหมือนกันเนื่องจากแบบแผนการใช้ชีวิต บทบาททางสังคมและวัฒนธรรมแตกต่างกัน ทำให้ผู้หญิงมีความละเอียดอ่อนเรื่องอารมณ์มากกว่า จึงทำให้เลือกรับสื่อละครมากกว่า และบทบาทในเรื่องเพศนี้ยังเป็นตัวกำหนด

---

<sup>๑๔</sup> ปรมะ สตะเวทิน. การสื่อสารมวลชน: กระบวนการและทฤษฎี. (กรุงเทพฯ: จุฬาลงกรณ์มหาวิทยาลัย, ๒๕๓๙), หน้า ๙๐.

เรื่องอำนาจการซื้อสินค้า โดยพบว่าในโลกของธุรกิจยุคใหม่ ผู้หญิงคือแรงผลักดันสำคัญให้แก่ตลาดตั้งจะเห็นได้จากการโฆษณาสินค้าทางโทรทัศน์ในช่วงระหว่างเวลาละครมีกลุ่มเป้าหมายส่วนใหญ่คือผู้หญิง เช่น เครื่องสำอางลดริ้วรอย แชมพูสระผม อาหารเสริมสุขภาพ ยาสีฟัน สบู่ ผงซักฟอก เป็นต้น ละครโทรทัศน์ที่ผลิตซ้ำยังคงเป็นละคร soap opera ตลอดจนไม่เปลี่ยนแปลง ส่วนสถานภาพโสด ประกอบอาชีพพนักงานบริษัทเอกชน และมีรายได้ส่วนตัวต่อเดือน ๒๐,๐๐๑-๓๐,๐๐๐ บาท แสดงให้เห็นว่าผู้หญิงไทยจะมีสถานภาพโสดมากขึ้น แต่งงานช้าลง และค่านิยมการรับราชการลดน้อยลงเนื่องจากการประกอบอาชีพพนักงานบริษัทเอกชนทำให้มีรายได้สูงกว่า

จากผลการวิจัยด้านพฤติกรรมการเปิดรับชมละครโทรทัศน์ พบว่ากลุ่มตัวอย่างส่วนใหญ่ชมละครขอบดูละครโทรทัศน์ช่อง ๓ และช่อง ๗ ดูโทรทัศน์เพื่อความสนุกสนานบันเทิง ปัจจัยที่มีผลต่อการเลือกชมละครโทรทัศน์มากที่สุด คือ เนื้อหาสาระของละคร และละครโทรทัศน์ที่กลุ่มตัวอย่างชอบมากที่สุดคือละครโทรทัศน์ประเภทตลก เบาสมอง และละครชีวิตรัก แสดงให้เห็นว่าละครโทรทัศน์เป็นความบันเทิงที่หาได้ง่ายและเข้าถึงประชาชนได้มาก สอดคล้องกับ กาญจนา แก้วเทพ<sup>๑๔</sup> ที่กล่าวว่าละครโทรทัศน์ถือเป็นส่วนผสมระหว่างโลกแห่งความเป็นจริงและโลกแห่งสัญลักษณ์ที่ดูแล้วทำให้อารมณ์ผ่อนคลาย อีกทั้งช่วยตอบสนองความต้องการที่ไม่สามารถจะเป็นไปได้ในโลกแห่งความจริง หรือสร้างสิ่งที่ขาดหายไปในชีวิตจริง เป็นการหลีกหนีโลกที่วุ่นวายในชีวิตประจำวัน และความเหนื่อยล้าจากการทำงาน

จากผลการวิจัยด้านการเลือกละครโทรทัศน์ที่ผลิตซ้ำที่ชอบมากที่สุด พบว่ากลุ่มตัวอย่างส่วนใหญ่ชอบละครโทรทัศน์ที่ผลิตซ้ำมากที่สุด ได้แก่ เรื่องสวรรค์เบี่ยง อันดับที่ ๒ มี ๒ เรื่อง ได้แก่ เรื่องจำเลยรัก และเรื่องสุดแต่ใจจะไขว่คว้า และอันดับที่ ๓ มี ๒ เรื่อง ได้แก่ เรื่องปัญญาชนก้นครัว และเรื่องดาวพระศุกร์ แสดงให้เห็นว่าละครโทรทัศน์ที่ผลิตซ้ำที่ได้รับความนิยมมาก ได้แก่ ละครประเภทชีวิตรักและประเภทตลก เบาสมอง ผู้วิจัยได้ศึกษาละครโทรทัศน์ที่ผลิตซ้ำทั้ง ๕ เรื่อง สรุปได้ดังนี้

---

<sup>๑๔</sup> กาญจนา แก้วเทพ, **มายาพิณใจ ๒: ขุดผู้หญิงกับสื่อมวลชน**, (กรุงเทพฯ: สำนักพิมพ์เจนเดอร์เพรส, ๒๕๓๗), หน้า ๒๗๒-๒๗๕.

สวรรณศรีเบี่ยง คือละครโทรทัศน์ที่แปรรูปจากนวนิยายที่ กฤษณา อโศกสิน ประพันธ์ใน พ.ศ. ๒๕๐๘ มีจำนวน ๔๙ ตอน เป็นนวนิยายที่สะท้อนให้เห็นแนวคิดที่เป็นประโยชน์แก่การดำเนินชีวิตในสังคมหลายประการ เช่น คุณค่าของคน สวรรค์เบี่ยง หมายถึงความรักที่ไม่ได้ดำเนินไปตามแนวทางปกติที่ควรเป็น เมื่อบริษัทพรินซ์ โปรดักชั่น นำมาผลิตเป็นละครโทรทัศน์ใน พ.ศ. ๒๕๕๑ ผู้เขียนบทละครโทรทัศน์ใช้นามปากกา คือ “หทัยตุนบูร” ออกอากาศทางสถานีโทรทัศน์สีกองทัพบกช่อง ๗ มีจำนวน ๒๐ ตอน ต่อมาบริษัทละครไทนำมาผลิตเป็นละครโทรทัศน์ใน พ.ศ. ๒๕๕๑ ผู้เขียนบทละครโทรทัศน์คือ ณัฐยา ศิรกรวิไล ออกอากาศทางสถานีโทรทัศน์ไทยทีวีสีช่อง ๓ มีจำนวน ๒๔ ตอน ซึ่งมีจำนวนตอนมากกว่าละครโทรทัศน์เรื่องสวรรค์เบี่ยง พ.ศ. ๒๕๕๑ และในบทสนทนาของตัวละครสำคัญทำให้บุคคลที่มีชื่อเสียงในประเทศออกมาตำหนิคำว่า “หน้าตัวเมีย” เป็นการใช้คำพูดไม่เหมาะสม ในละครเรื่องนี้

จำเลยรัก คือละครโทรทัศน์ที่แปรรูปจากนวนิยายที่ ชูวงศ์ ฉายะจินดา ประพันธ์ใน พ.ศ. ๒๕๐๓ มีจำนวน ๕๑ ตอน เป็นเรื่องราวของความแค้นของพี่ชายที่ต้องสูญเสียน้องชายของตนเอง และเขาโกรธแค้นหญิงสาวต้นเหตุ ถึงกับจับตัวมากักขังลงโทษเพื่อให้หายแค้น โดยไม่รู้ว่าจะจับมาผิดคน แต่เกิดความรักกันจึงได้แต่งงานกัน เมื่อบริษัทดาราวิดีโอ นำมาผลิตเป็นละครโทรทัศน์ใน พ.ศ. ๒๕๕๑ ผู้เขียนบทละครโทรทัศน์ใช้นามปากกาว่า “แดนดาว” ออกอากาศทางสถานีโทรทัศน์สีกองทัพบกช่อง ๗ มีจำนวน ๒๖ ตอน ต่อมาบริษัทเมคเกอร์วายนำมาผลิตเป็นละครโทรทัศน์ใน พ.ศ. ๒๕๕๑ ผู้เขียนบทละครโทรทัศน์ใช้นามปากกาว่า “พิมบงกช” ออกอากาศทางสถานีโทรทัศน์ไทยทีวีสีช่อง ๓ มีจำนวน ๒๔ ตอน ซึ่งมีจำนวนตอนน้อยกว่าละครโทรทัศน์เรื่องจำเลยรัก พ.ศ. ๒๕๕๑ แสดงให้เห็นเรื่องราวความกตัญญูของหญิงสาวที่พยายามปกป้องผู้มีพระคุณด้วยการเสียสละตนเองเป็นจำเลยของผู้ที่ต้องการแก้แค้นบุตรสาวของผู้มีพระคุณ และความดีงามของเธอก็ชนะใจอีกฝ่ายหนึ่งจนยอมให้อภัย ชูวงศ์ ฉายะจินดา เปิดเรื่อง ด้วยพุทธสุภาษิต คือ “นิमितฺตํ สาธุรูปานํ กตญญู กตเวทิตา ความเป็นผู้กตัญญูและกตเวทิตี เป็นเครื่องหมายของคนดี”<sup>๑๖</sup> เมื่อนำมาผลิตเป็น

---

<sup>๑๖</sup> ชูวงศ์ ฉายะจินดา, จำเลยรัก, เล่ม ๑, พิมพ์ครั้งที่ ๕, (กรุงเทพฯ: บรรณาการ, ๒๕๒๓), หน้า ๒.

ละครโทรทัศน์ในปี พ.ศ. ๒๕๔๑ และผลิตซ้ำอีกใน พ.ศ. ๒๕๕๑ ผู้เขียนบทละครโทรทัศน์ ยังคงเสนอแก่นเรื่องเดียวกับในนวนิยาย นอกจากนางเอกจะมีหน้าตารูปร่างสวยงามแล้วยังมีความมดัญญูรู้คุณ เก่งเรื่องการบ้านการเรือน ละครเรื่องจำเลยรักที่ผลิตซ้ำทุกครั้งจะต้องเสนอภาพของการกักขัง หน่วงเหนี่ยว กักกัน โหดร้าย ทารุณ ในตอนต้นและจบลงด้วยการอภัย

สุดแต่ใจจะไขว่คว้า คือละครโทรทัศน์ที่แปรรูปจากนวนิยายของ “โบตัน” (สุภา สิริสิงห) มีจำนวน ๓๐ ตอน พิมพ์ครั้งแรก มีนาคม ๒๕๒๔ เป็นเรื่องชีวิตภายในครอบครัวชาวสวนซึ่งมี พ่อ แม่ และ ลูก ๕ คน พ่อให้ความรักแก่ลูกๆ ไม่เท่ากัน จึงเกิดความเหลื่อมล้ำระหว่างพี่น้องด้วยกันเอง ทำให้การดำเนินชีวิตแตกต่างกันไปมาก เมื่อบริษัทยุ่มานำมาผลิตเป็นละครโทรทัศน์ใน พ.ศ. ๒๕๓๒ ผู้เขียนบทละครโทรทัศน์ใช้นามปากกาชื่อ “Sanctuary” ออกอากาศทางสถานีโทรทัศน์สีช่อง ๓ พบกช่อง ๓ มีจำนวน ๒๐ ตอน ต่อมาบริษัทคิว แอนด์ เควช นำมาผลิตเป็นละครโทรทัศน์ใน พ.ศ. ๒๕๕๑ ผู้เขียนบทละครโทรทัศน์ใช้นามปากกา ชื่อ “Sanctuary” ออกอากาศทางสถานีโทรทัศน์ไทยทีวีสีช่อง ๓ มีจำนวน ๒๓ ตอน ซึ่งมีจำนวนตอนมากกว่าละครโทรทัศน์เรื่องสุดแต่ใจจะไขว่คว้า พ.ศ. ๒๕๓๒ แสดงให้เห็นเรื่องราวครอบครัวที่อบรมเลี้ยงดูลูกหลายคน แต่ละคนมีความคิดและความมุ่งหวังแตกต่างกัน ความดีและคุณธรรมเป็นสิ่งที่ทุกคนควรมีไว้ประจำใจ เมื่อนำมาผลิตเป็นละครโทรทัศน์ใน พ.ศ. ๒๕๓๒ และผลิตซ้ำอีกใน พ.ศ. ๒๕๕๑ ผู้เขียนบทละครโทรทัศน์ยังคงเสนอแก่นเรื่องเดียวกับในนวนิยายต้นฉบับ

ปัญญาชนกันครัว คือละครโทรทัศน์ที่แปรรูปจากนวนิยายของ ว.วินิจฉัยกุล (รองศาสตราจารย์ ดร.คุณหญิงวินิตา ดิถียนต์) มีจำนวน ๒๖ ตอน พิมพ์ครั้งแรกใน พ.ศ. ๒๕๒๘ เป็นเรื่องราวของหญิงสาวนักศึกษาวิชาการละครที่ต้องการประสบการณ์ตรงไปเขียนบทละคร เมื่อบริษัทดาราวีดีโอ นำมาผลิตเป็นละครโทรทัศน์ใน พ.ศ. ๒๕๔๑ ผู้เขียนบทละครโทรทัศน์คือ ละลิตา ฉันทศาสตร์โกศล และกฤตย์ อัทธเสรี ออกอากาศทางสถานีโทรทัศน์ไทยทีวีสีช่อง ๓ มีจำนวนทั้งหมด ๑๕ ตอน ต่อมาบริษัทเอ็กแซ็กท์ นำมาผลิตเป็นละครโทรทัศน์ใน พ.ศ. ๒๕๔๘ ผู้เขียนบทละครโทรทัศน์คือ วาทีนีย์ ไอพาร์ทร ออกอากาศทางสถานีโทรทัศน์ไทยทีวีสีช่อง ๓ มีจำนวน ๒๔ ตอน ซึ่งมีจำนวนตอนมากกว่าละครโทรทัศน์เรื่องปัญญาชนกันครัว พ.ศ. ๒๕๔๑

เสนอเรื่องราวของหญิงสาวที่สนใจสภาพสังคมและคนในอาชีพคนรับใช้ เริ่มต้นด้วยสนใจเพียงจะเก็บข้อมูลไปทำงานส่งอาจารย์แต่เมื่อได้คลุกคลีและพบเห็นคนในระดับผู้ใช้แรงงานและคนในชุมชนแออัด จึงคิดจะทำงานเพื่อสังคมในฐานะที่เป็นปัญญาชน เมื่อนำมาผลิตเป็นละครโทรทัศน์ใน พ.ศ. ๒๕๕๑ และผลิตซ้ำอีกใน พ.ศ. ๒๕๕๘ ผู้เขียนบทละครโทรทัศน์ยังคงเสนอแก่นเรื่องเดียวกับในนวนิยาย

ดาวพระศุกร์ คือละครโทรทัศน์ที่แปรรูปจากนวนิยายของ ข. อักษรพันธุ์ (ศรีทอง ลดาวัลย์) ประพันธ์ใน พ.ศ. ๒๕๐๙ มี จำนวน ๖๗ ตอน เป็นเรื่องชีวิตของเด็กสาวที่ถูกมารดาทอดทิ้งตั้งแต่แรกเกิด ต้องผจญชีวิตผ่านความลำบากต่างๆ มาจนกระทั่งพบชายหนุ่มผู้อุปการะและพ่อแม่ที่แท้จริง เมื่อบริษัทดาราวีดีโอ นำมาผลิตเป็นละครโทรทัศน์ใน พ.ศ. ๒๕๓๗ ผู้เขียนบทละครโทรทัศน์ใช้นามปากกาว่า “ภาวิต-ลูลินารถ” ออกอากาศทางสถานีโทรทัศน์สีกองทัพบกช่อง ๗ มีจำนวน ๓๖ ตอน ต่อมาบริษัทเดิมคือดาราวีดีโอนำมาผลิตเป็นละครโทรทัศน์ในปี พ.ศ. ๒๕๔๕ ผู้เขียนบทละครโทรทัศน์ใช้นามปากกาว่า “ภาวิต” ออกอากาศทางสถานีโทรทัศน์ไทยทีวีสีช่อง ๗ มีจำนวน ๒๐ ตอน ซึ่งมีจำนวนตอนน้อยกว่าละครโทรทัศน์เรื่องดาวพระศุกร์ใน พ.ศ. ๒๕๓๗ แสดงให้เห็นเรื่องราวความผิดพลาดเพียงครั้งเดียวของชายหนุ่มหญิงสาวที่ซิงสุกก่อนหาม่า ส่งผลให้บุตรสาวที่เกิดมาต้องตระกะกำลำบากหกระเหินเพียงลำพัง แต่ด้วยความรักดี ประกอบกับมีผู้อุปถัมภ์ที่ดีจึงรอดปลอดภัยมาได้

จากผลการวิจัยเรื่องคุณค่าที่มีต่อสังคมของละครโทรทัศน์ที่ผลิตซ้ำ พบว่ากลุ่มตัวอย่างประชากรในกรุงเทพมหานครที่ชมละครโทรทัศน์เห็นว่าละครโทรทัศน์ที่ผลิตซ้ำมีคุณค่าในด้านอารมณ์มากที่สุด คุณค่าในด้านอารมณ์หมายถึง แรงบันดาลใจที่เกิดขึ้นจากการชมละครโทรทัศน์ เช่น อารมณ์โศก อารมณ์รัก อารมณ์โกรธ เศียดแค้น เป็นต้น ละครโทรทัศน์จะเป็นเครื่องขัดเกลาอัธยาศัย และกล่อมเกล่าอารมณ์ให้ผู้ชมคลายความกังวล และความหมกมุ่น ทำให้รู้สึกชื่นบาน รู้ค่าความงามของธรรมชาติ ความมีระเบียบเรียบร้อย ความดี ความงาม และความจริงหรือสัจธรรมที่แฝงอยู่กับความรื่นเริงบันเทิงใจ หรือการได้ร้องให้กับตัวเองของเรื่องในละครโทรทัศน์หรือหัวเราะกับคำพูดของตัวละครนั้นมีผลดีทางด้านอารมณ์ สอดคล้องกับ

<sup>๑๑</sup> กุสุมา รักษมนี. เส้นสีลิลาวรรณกรรม, (กรุงเทพฯ: แม่ม้าผาง, ๒๕๓๙), หน้า ๑-๒.



กุสุมา รักษมณี<sup>๑๑</sup> ที่ได้ให้ความหมายของละครไว้ว่า “ละครคือการสร้างรสหรือปฏิกิริยาทางอารมณ์ให้แก่คนดู โดยการดึงผู้ดูเข้าไปร่วมรับรู้เรื่องราวที่สื่อภาวะหรือความรู้สึกนึกคิดของผู้สร้างละครเรื่องนั้น ๆ” นอกจากนี้ การชมละครโทรทัศน์แทบทุกเรื่อง ผู้ชมจะได้รับความคิด ความรู้เพิ่มขึ้น นับเป็นคุณค่าทางปัญญา มีผลให้สติปัญญาแตกฉาน ทั้งทางด้านวิชาการ ความรู้รอบตัว ความรู้เท่าทันคน ความเห็นอกเห็นใจต่อเพื่อนมนุษย์ด้วยกัน เหตุการณ์ที่เกิดขึ้นกับตัวละครในเรื่องให้ข้อคิดแก่ผู้ชมขยายทัศนคติให้กว้างขึ้น บางครั้งก็ทำให้ทัศนคติที่เคยผิดพลาดกลับกลายเป็นถูกต้อง เช่น เราเคยมีทัศนคติว่าคนรับใช้ เป็นบุคคลที่มีฐานะต่ำต้อย และถูกมองข้าม ครั้นได้ดูละครโทรทัศน์เรื่องปัญญาชนกันครัว ซึ่งเป็นเรื่องที่ถ่ายทอดเรื่องราวของคนรับใช้ในแง่มุมที่สนุกสนานแล้วเกิดความเข้าใจคนรับใช้ในฐานะเป็นเพื่อนมนุษย์ด้วยกัน ทัศนคติเดิมที่มีต่อคนรับใช้ก็เปลี่ยนแปลงไป พร้อมกันนี้ละครโทรทัศน์แทบทุกเรื่องจะแทรกสังขารธรรมที่ผู้ชมสามารถนำมาใช้ประโยชน์ทำให้จิตใจสูงขึ้น หรือนำมาใช้ประพฤติปฏิบัติในชีวิตประจำวัน

ดังนั้น การพิจารณาเลือกวรรณกรรมมาผลิตเป็นละครโทรทัศน์จึงส่งผลต่อความคิดและพฤติกรรมของผู้ชมด้วย นำมาสู่การพัฒนาจิตใจของคนในสังคมไทยให้เป็นคนดีและอยู่ร่วมกันได้อย่างมีความสุขได้

## บรรณานุกรม

- กฤษณา อโศกสิน. (นามแฝง). **สวรรค์เบี่ยง**. เล่ม ๑-๒. กรุงเทพฯ: ดอกหญ้า, ๒๕๔๑.
- กาญจนา แก้วเทพ. **มายาพิณิจ ๒: ชุดผู้หญิงกับสี่อวมลชน**. กรุงเทพฯ: สำนักพิมพ์เจนเดอร์เพรส, ๒๕๓๗.
- กาญจนา ไชคเหริยญสุขชัย. **จิตลักษณะพื้นฐานที่จำเป็นสำหรับการเลือกรับรู้และตีความละครโทรทัศน์ของเยาวชนไทย: การสร้างมโนทัศน์พื้นฐาน การประเมินและการพัฒนา**. โครงการวิจัยมหาวิทยาลัยหอการค้าไทย, ๒๕๕๐.
- กุสุมา รักษมณี. **เส้นสีลิววรรณกรรม**. กรุงเทพฯ: แม่คำผาง, ๒๕๓๙.
- ขจีรัตน์ หินสุวรรณ. **การวิเคราะห์วิธีการเขียนบทละครสำหรับสี่อวมลชน: บทเรียนจากงานของ สมสุข กัลย์จาฤก**, วิทยานิพนธ์นิตยทศศาสตรมหาบัณฑิต จุฬาลงกรณ์มหาวิทยาลัย, ๒๕๔๒.

- คณิชา วงศ์จันทา. **การพัฒนาเกณฑ์หรือตัวบ่งชี้คุณภาพรายการละครโทรทัศน์.** วิทยานิพนธ์นิเทศศาสตรมหาบัณฑิต สาขาวิชาการสื่อสารมวลชน, จุฬาลงกรณ์มหาวิทยาลัย, ๒๕๔๑.
- จิราพร เนินใหม่. **ความคิดเห็นของวัยรุ่นที่มีต่อละครโทรทัศน์แนวชีวิต (แนวตบจูบ).** วิทยานิพนธ์วารสารศาสตรมหาบัณฑิต สาขาการบริหารสื่อสารมวลชน, มหาวิทยาลัยธรรมศาสตร์, ๒๕๕๐.
- จุฑารัตน์ เคนจอหอ. **พฤติกรรมการรับชมและคุณค่าของงานละครโทรทัศน์แนวจักร ๆ วงศ์ ๆ บริษัท ดีดี วิดีโอ โปรดักชั่น จำกัด ที่มีต่อนักเรียนชั้นประถมศึกษาปีที่ ๓-๖ จังหวัดชัยภูมิ.** วิทยานิพนธ์วารสารศาสตรมหาบัณฑิต สาขาการบริหารสื่อสารมวลชน, มหาวิทยาลัยธรรมศาสตร์, ๒๕๕๒.
- ชยพล สุทธิโยธิน และสันติ เกษมสิริทัศน์. **แนวคิดเกี่ยวกับการสร้างสรรค์ละครโทรทัศน์.** เอกสารการสอนชุดการสร้างสรรครายการโทรทัศน์ สาขาวิชานิเทศศาสตร์ มหาวิทยาลัยสุโขทัยธรรมาธิราช. นนทบุรี: สุโขทัยธรรมาธิราช, ๒๕๔๘.
- ชวรงค์ ฉายะจินดา. **จำเลยรัก. เล่ม ๑-๒.** พิมพ์ครั้งที่ ๕. กรุงเทพฯ: บรรณาการ, ๒๕๒๓.  
ดวงมน จิตรจำนงค์. **หลังม่านวรรณศิลป์.** กรุงเทพฯ : เทียนวรรณ, ๒๕๒๘.
- ตรีรัตน์ นิลรัตน์. **การเปิดรับชมละครโทรทัศน์กับการรับรู้ถึงประโยชน์ในการนำไปใช้เพื่อการพัฒนาตนเองของนักศึกษาในเขตกรุงเทพมหานครและปริมณฑล.** วิทยานิพนธ์นิเทศศาสตรมหาบัณฑิต สาขาวิชานิเทศศาสตรพัฒนการ, จุฬาลงกรณ์มหาวิทยาลัย, ๒๕๓๖.
- ตรีศิลป์ บุญขจร. **นวนิยายกับสังคมไทย (๒๔๗๕ - ๒๕๐๐).** พิมพ์ครั้งที่ ๒. กรุงเทพฯ: โครงการตำราคณะอักษรศาสตร์ จุฬาลงกรณ์มหาวิทยาลัย, ๒๕๔๒.
- นิชาภา จรรยาพิสัย. **ความพึงพอใจของประชาชนที่มีต่อละครโทรทัศน์ไทยในกรุงเทพมหานคร** วิทยานิพนธ์ศิลปศาสตรมหาบัณฑิต สาขาเทคโนโลยีสื่อสารมวลชน, มหาวิทยาลัยรามคำแหง, ๒๕๕๒.
- นิรินทร์ เกตราไชยอนันต์. **ภาพตัวแทนผีผู้หญิงในละครโทรทัศน์.** วิทยานิพนธ์วารสารศาสตร มหาบัณฑิต สาขาวิชาสื่อสารมวลชน, มหาวิทยาลัยธรรมศาสตร์, ๒๕๕๐.

- ประมธ สตะเวทิน. การสื่อสารมวลชน: กระบวนการและทฤษฎี. กรุงเทพฯ: จุฬาลงกรณ์มหาวิทยาลัย, ๒๕๓๙.
- ปรัชญา เปี่ยมการุณ. ปัจจัยที่มีผลต่อการตัดสินใจเลือกรับชมละครโทรทัศน์ของนักศึกษาระดับอุดมศึกษาในเขตกรุงเทพมหานคร. วิทยานิพนธ์วารสารศาสตร์มหาบัณฑิต สาขาวิชาการบริหารสื่อสารมวลชน, มหาวิทยาลัยธรรมศาสตร์, ๒๕๔๙.
- ปวีณา ต้นศรีสุโรจน์. ทำทีของกลุ่มผู้ส่งสารและผู้รับสารที่เป็นวัยรุ่นในเขตกรุงเทพมหานครต่ออิทธิพลของนักแสดงละครโทรทัศน์. วิทยานิพนธ์วารสารศาสตร์มหาบัณฑิต สาขาวิชาการบริหารสื่อสารมวลชน, มหาวิทยาลัยธรรมศาสตร์. ๒๕๕๑.
- ปัทมาภรณ์ สุขสมเษิต. ละครโทรทัศน์ที่มีผลต่อการเลียนแบบของเด็กวัยรุ่นตอนต้น วิทยานิพนธ์ศิลปศาสตรมหาบัณฑิต สาขาสื่อสารมวลชน, มหาวิทยาลัยรามคำแหง, ๒๕๕๑.
- ปานรัตน์ นิ่มตลุง. ละครโทรทัศน์ที่ปรากฏความรุนแรงในครอบครัวต่อสตรีศึกษาศรีที่ผ่านประสบการณ์ความรุนแรงในครอบครัวและเคยใช้บริการกับมูลนิธิเพื่อนหญิง. วิทยานิพนธ์สังคมสงเคราะห์ศาสตร์มหาบัณฑิต, มหาวิทยาลัยธรรมศาสตร์, ๒๕๔๙.
- พิศาล พัฒนพีระเดช. นโยบายการผลิตละครโทรทัศน์ของสถานีวิทยุโทรทัศน์ไทยทีวีสีช่อง ๓. วิทยานิพนธ์รัฐประศาสนศาสตร์มหาบัณฑิต สาขาวิชานโยบายสาธารณะ, มหาวิทยาลัยบูรพา, ๒๕๔๔.
- ไพศาล ชุมณี. ความพึงพอใจของเด็กที่มีต่อละคร. วิทยานิพนธ์ศิลปศาสตรมหาบัณฑิต สาขาสื่อสารมวลชน, มหาวิทยาลัยรามคำแหง, ๒๕๔๘.
- เฟื่องฟ้า โพธิ์เจริญ. ความพึงพอใจของผู้ชมที่มีต่อละครโทรทัศน์ทางสถานีไทยทีวีสีช่อง ๓ ในเขตบางกะปิ กรุงเทพมหานคร. วิทยานิพนธ์ศิลปศาสตรมหาบัณฑิต สาขาสื่อสารมวลชน, มหาวิทยาลัยรามคำแหง, ๒๕๕๑.
- ภาคพงศ์ สุวรรณบุตร. ปัจจัยที่มีผลต่อการตัดสินใจเลือกรับชมละครโทรทัศน์ประเภทชีวิตของนักศึกษาระดับอุดมศึกษาในเขตกรุงเทพมหานคร. วิทยานิพนธ์วารสารศาสตร์ มหาบัณฑิต สาขาวิชาการจัดการการสื่อสารภาครัฐและเอกชน, มหาวิทยาลัยธรรมศาสตร์, ๒๕๕๑.

มหาดไทย, กระทรวง กรมการปกครอง [ออนไลน์], ๒๕๕๒. (๒๕ มีนาคม ๒๕๕๒).

รินลณี ศรีเพ็ญ. **การบริหารงานของบริษัทผู้ผลิตรายการละครโทรทัศน์**. วิทยานิพนธ์วารสารศาสตร์มหาบัณฑิต สาขาการบริหารสื่อสารมวลชน, มหาวิทยาลัยธรรมศาสตร์, ๒๕๔๖.

ฤทธิ์ดำรงค์ แก้วขาว. **การสื่อสารเพื่อการจัดการภาวะวิกฤติของผู้ผลิตละครโทรทัศน์**. วิทยานิพนธ์วารสารศาสตร์มหาบัณฑิต สาขาวิชาการบริหารสื่อสารมวลชน, มหาวิทยาลัยธรรมศาสตร์, ๒๕๕๒.

วันเนา ยูเด็น. **วรรณคดีเบื้องต้น**. พิมพ์ครั้งที่ ๓. กรุงเทพฯ: โรงพิมพ์มิตรสยาม, ๒๕๓๗.

วินิตา ดิถียนต์, คุณหญิง. **ปัญญาชนกันคริว**. พิมพ์ครั้งที่ ๓. กรุงเทพฯ: ดอกหญ้า, ๒๕๔๑.

โศลกทิพย์ จารุกุมิ. **ความพึงพอใจที่ได้รับจากละครโทรทัศน์**. วิทยานิพนธ์นิเทศศาสตร์มหาบัณฑิต สาขาวิชาการสื่อสารมวลชน, จุฬาลงกรณ์มหาวิทยาลัย, ๒๕๓๔.

ศรีทอง ลดาวัลย์. **ดาวพระศุกร์ เล่ม ๑-๒**. กรุงเทพฯ: บุรพาสาน์, ๒๕๓๗.

สมฤทัย กล่อมน้อย. **พฤติกรรมการรับชมและการเลียนแบบสื่อละครโทรทัศน์หลังข่าวภาคค่ำ ช่อง ๗ สี ของกลุ่มวัยรุ่นในเขตกรุงเทพมหานคร**. วิทยานิพนธ์วารสารศาสตร์มหาบัณฑิต สาขาการบริหารสื่อสารมวลชน, มหาวิทยาลัยธรรมศาสตร์, ๒๕๔๗.

สนิท ตั้งทวี. **วรรณคดีและวรรณกรรมไทยเบื้องต้น**. กรุงเทพฯ: โอเดียนสโตร์, ๒๕๒๘.

สิทธา พิณจิวาดล, รื่นฤทัย สัจจพันธุ์ และเสาวลักษณ์ อนันตศานต์. **หนังสือเรียนวิชาภาษาไทย ท ๐๓๓ วรรณคดีมรดก**. กรุงเทพฯ: วัฒนาพานิช, ๒๕๒๔.

สุโขทัยธรรมมาธิราช, มหาวิทยาลัย. **การผลิตรายการวิทยุโทรทัศน์**. นนทบุรี: โรงพิมพ์ มหาวิทยาลัยสุโขทัยธรรมมาธิราช, ๒๕๓๓.

สุภัทรา ขำแจ่ม. **ความสัมพันธ์ระหว่างการใช้สื่อเพื่อการเรียนรู้กับการเห็นคุณค่าในตนเองของนักแสดงละครโทรทัศน์ไทย**. วิทยานิพนธ์ศึกษาศาสตร์มหาบัณฑิต สาขาเทคโนโลยีการศึกษา, มหาวิทยาลัยเกษตรศาสตร์, ๒๕๔๙.

สุภา พักข้อง. **วรรณคดีไทยก่อนรับอิทธิพลจากตะวันตก**. พิมพ์ครั้งที่ ๓. กรุงเทพฯ: ภาคพัฒนาตำราและเอกสารวิชาการ หน่วยศึกษานิเทศก์ กรมการฝึกหัดครู, ๒๕๓๐.

สุภา สิริสิงห. **สุดแต่ใจจะไขว่คว้า**. กรุงเทพฯ: สุวีริยาสาส์น, ๒๕๒๙.

อโนชา ศิลารัตน์ตระกูล. **ปัจจัยการสร้างละครเพื่อการแข่งขันในตลาดละครโทรทัศน์ ภาควิชาศึกษาศาสตร์ มหาวิทยาลัยเทคโนโลยีพระจอมเกล้าธนบุรี** ของ ๓ อ.ส.ม.ท. และสถานีโทรทัศน์ สีกองทัพบก ช่อง ๗. วิทยานิพนธ์วารสารศาสตร์มหาบัณฑิต สาขาการบริหารสื่อสารมวลชน, มหาวิทยาลัยธรรมศาสตร์, ๒๕๔๙.

อภิรัตน์ รัตนานนท์. **กระบวนการสร้างความเป็นจริงทางสังคมของตัวละครนางร้าย ในละครโทรทัศน์**. วิทยานิพนธ์วารสารศาสตร์มหาบัณฑิต สาขาสื่อสารมวลชน, มหาวิทยาลัยธรรมศาสตร์, ๒๕๔๗.

อิงปราง บุญยเกตุ. **เกณฑ์ในการคัดเลือกเรื่องเพื่อผลิตเป็นละครโทรทัศน์**. วิทยานิพนธ์วารสารศาสตร์มหาบัณฑิต สาขาวิชาการบริหารสื่อสารมวลชน, มหาวิทยาลัยธรรมศาสตร์, ๒๕๔๘.

อุดมพร ชั้นไพบูลย์. **ความพึงพอใจในอาชีพของผู้เขียนบทละครโทรทัศน์**. วิทยานิพนธ์สังคมศาสตร์มหาบัณฑิต มหาวิทยาลัยธรรมศาสตร์, ๒๕๓๙.

อุทุมพร เลื่องลือเจริญกิจ. **แบบแผนการขมละครโทรทัศน์ของผู้ชาย**. วิทยานิพนธ์นิเทศ ศาสตร์มหาบัณฑิต สาขาวิชาการสื่อสารมวลชน, จุฬาลงกรณ์มหาวิทยาลัย, ๒๕๔๐.

Terry, Ellmore R. **NTC's Mass Media Dictionary**. Lincolnwood: National Textbook, 1995.