

ภูมิปัญญา “ผ้าไหมแพรวาผู้ไทบ้านโพน”:

พลวัตและการปรับตัว*

นิตยา วรรณกิติร์**

บทคัดย่อ

บทความนี้มุ่งศึกษากระบวนการทอผ้าไหมแพรวาของกลุ่มชาติพันธุ์ผู้ไทในชุมชนโพน อำเภอคำม่วง จังหวัดกาฬสินธุ์ ในฐานะกิจกรรมทางเศรษฐกิจที่สำคัญของชุมชน การศึกษาเน้นมิติเรื่องพลวัตและพัฒนาการของภูมิปัญญาด้านการทอผ้า รวมทั้งบทบาทและสถานภาพของชุมชนกับการจัดการธุรกิจชุมชนแบบพึ่งตนเองของชาวผู้ไทบ้านโพนในปัจจุบัน ผลการวิจัยพบว่า ในอดีตกระบวนการทอผ้าไหมแพรวาของชาวผู้ไทบ้านโพนมีลักษณะเป็นระบบภูมิปัญญาที่สะสมองค์ความรู้และประสบการณ์เกี่ยวกับวิถีชีวิตมากกว่าการผลิตเพื่อประโยชน์ในเชิงธุรกิจ ผ้าไหมแพรวาจึงเปรียบเสมือนมรดกทางวัฒนธรรมที่สะท้อนถึงจิตวิญญาณของกลุ่มชาติพันธุ์ผู้ไทมาตั้งแต่บรรพชน ต่อมาเมื่อวัฒนธรรมดังกล่าวถูกนำไปเชื่อมโยงกับระบบเศรษฐกิจ ส่งผลให้บทบาทของผ้าไหมแพรวาในฐานะภูมิปัญญาดั้งเดิมของชุมชนเริ่มเปลี่ยนแปลงไป กลายเป็นบทบาทในฐานะผลิตภัณฑ์ที่สามารถเปลี่ยนคุณภาพชีวิตของคนในชุมชนให้ดีขึ้น ชุมชนจึงเกิดการปรับตัวต่อการเปลี่ยนแปลงในลักษณะของการพัฒนาและยกระดับกระบวนการทอผ้าให้เป็นธุรกิจในครัวเรือนและรวมตัวกันเป็นธุรกิจชุมชน ส่งผลให้การทอผ้าแบบดั้งเดิมที่เน้นการใช้ประโยชน์ในวิถีชีวิตและวัฒนธรรมกลายมาเป็นการทอผ้าในเชิงพาณิชย์

* บทความนี้เป็นส่วนหนึ่งของงานวิจัยเรื่อง “ผ้าทอผู้ไทบ้านโพน: พลวัตของระบบภูมิปัญญากับการพัฒนาธุรกิจชุมชน” ได้รับทุนสนับสนุนจากมหาวิทยาลัยมหาสารคาม ประจำปีงบประมาณ ๒๕๕๖

** อาจารย์ประจำภาควิชาภาษาไทยและภาษาตะวันออก คณะมนุษยศาสตร์และสังคมศาสตร์ มหาวิทยาลัยมหาสารคาม

กระบวนการเปลี่ยนแปลงดังกล่าวสะท้อนถึงวิธีการเรียนรู้และการปรับตัวของชุมชนเพื่อให้สอดคล้องกับสถานการณ์จากภายนอกชุมชน ด้วยการนำภูมิปัญญาดั้งเดิมของชุมชนมาผสมผสานและประยุกต์ให้เกิดประโยชน์ในการประกอบอาชีพและการดำรงชีวิต การรวมกลุ่มในการทอผ้าไหมแพรวา ส่งผลให้เกิดองค์กรชุมชนที่ช่วยสร้างความสมานฉันท์ของคนในชุมชนและทำให้ชุมชนมีความเข้มแข็ง ภารกิจชุมชนด้านการทอผ้านอกจากมีบทบาทต่อความเข้มแข็งของชุมชนแล้ว ยังสามารถพัฒนาศักยภาพของคนในชุมชนด้านต่างๆ ทั้งทางตรงและทางอ้อม นับเป็นพื้นฐานที่ดีในการรองรับการพัฒนาศักยภาพของชุมชนในด้านอื่น นอกจากนี้การทอผ้ายังเปิดโอกาสให้คนในชุมชนได้มีส่วนร่วมในกิจกรรมลักษณะอื่นที่สัมพันธ์กัน เช่น กลุ่มโอมสเตย์ กลุ่มตัดเย็บเสื้อผ้า กลุ่มปลูกหม่อนเลี้ยงไหม เป็นต้น ลักษณะดังกล่าวสะท้อนให้เห็นว่าชุมชนบ้านโพนเป็นชุมชนที่สามารถนำภูมิปัญญาดั้งเดิมมาพัฒนาและปรับใช้ เพื่อให้เกิดช่องทางเลือกในการประกอบอาชีพอย่างเหมาะสมกับการเปลี่ยนแปลงของสังคม โดยไม่ทำลายวัฒนธรรมดั้งเดิม การทอผ้าไหมแพรวาของชาวผู้ไทบ้านโพนจึงเป็นสิ่งเชื่อมต่อสำนักทางวัฒนธรรมของชุมชนจากอดีตสู่ปัจจุบันและเป็นปัจจัยชี้ความสำเร็จ โดยเฉพาะการสร้างชุมชนให้เข้มแข็งและพึ่งตนเองได้อย่างยั่งยืน

Wisdom in “Phrae-Wa Silk of Phu Thai, Baan Phon”: Dynamic and Assimilation

*Nittaya Wannakit**

Abstract

This article aims to examine the process of weaving Phrae-Wa silk by Phu Thai ethnic groups, located in Phon community, Khum-muang, Kalasin Province. Such a process has taken on the role as an important economic scheme of the community. The study focuses on two main aspects: the dynamic and expansion of the knowledge of weaving clothes; and the role and status of the community in managing the community to be a self-sufficiency business of the Phu Thai people in Baan Phon. The findings show that the process of Phrae-Wa silk weaving was developed through collective wisdom and experiences, instead of merely being produced for economic profit. The Phrae-Wa silk represents cultural heritage that conveys the essence of the Phu Thai ethnic group since its origins. Such cultural heritage then has been bound to a business system in a transition role of the Phrae-Wa silk as the traditional wisdom of the community. The silk product has become a substitution for a better quality of life in the community. Hence, people have adapted to change and transformed their weaving process from household commerce to a community business. The traditional weaving which served as the people lifestyle and culture accordingly has become commercial weaving.

* Lecturer in Department of Thai and Oriental Language, Faculty of Humanities and Social Sciences, Mahasarakham University, Thailand.

The transition of the weaving process reveals the community's approach and transformation according to the situation from the external society. From the application of their traditional wisdom, the community has created opportunities for their earning and living. In addition, the group of Phrae-Wa silk weavers has been transformed into a community organization to promote the people's compatibilities and strengths and contribute to the progresses of the people's various capacities, both directly and indirectly. Therefore, this has become a good source to serve other potential development in the community. The weaving helps the community engage in other complementary activities, such as home-stay, garments, mulberry farming for silkworm, etc. The above mentioned demonstrates that the Baan Phon community has been able to retain its traditional wisdom, which was then developed and applied to the community's way of earning a living. This also reflects social change without eliminating the traditional culture. The Phrae-Wa weaving of the Phu Thai ethnic group in Baan Phon manifests the bond of the community's cultural conscience from the past to present. This can be an indication, particularly, to encourage the community's strength and sustainable self-reliance.

บทนำ

ชุมชนบ้านโพน ตำบลโพน อำเภอคำม่วง จังหวัดกาฬสินธุ์ เป็นชุมชนที่มีชื่อเสียงมากแห่งหนึ่งในเรื่องแหล่งกำเนิดของผ้าไหมแพรวา คำว่า“แพรวา” เป็นชื่อผ้าไหมทอมือชนิดหนึ่งของสตรีชาวผู้ไทที่เคยอาศัยอยู่ในแคว้นสิบสองจุไท ต่อมาเมื่ออพยพมาตั้งถิ่นฐานในภาคตะวันออกเฉียงเหนือของไทย ก็ได้นำวัฒนธรรมการผลิตและนุ่งห่มผ้าแพรวามาด้วย

ผ้าไหมแพรวาเป็นผ้าที่มีความงดงามและความประณีตในการทอ มีลักษณะเด่นด้านลวดลายของผ้าที่มีกรรมวิธีการสร้างลวดลายด้วยการทอขัดและการทอด้วยการจกเส้นไหมหลากหลายสีเข้าด้วยกัน ทำให้เกิดสีสันและลวดลายรูปแบบต่างๆ อีกทั้งลวดลายที่ปรากฏบนผืนผ้าก็มีความเรียบเนียนเป็นเนื้อเดียวกับพื้นของผืนผ้า^๑ การทอผ้าแพรวาจึงเป็นภูมิปัญญาชั้นสูงจนได้รับการยกย่องว่าเป็น “ราชินีแห่งไหม”^๒ โดยเฉพาะผ้าไหมแพรวาของชุมชนบ้านโพนนับเป็นผ้าไหมลายมัดหมี่ที่มีเอกลักษณ์เฉพาะกลุ่มและโดดเด่นจนกลายเป็นสัญลักษณ์อย่างหนึ่งของจังหวัดกาฬสินธุ์ในปัจจุบัน

ในอดีตผ้าไหมแพรวาในชุมชนบ้านโพนเป็นผ้าที่ชาวผู้ไทผลิตเพื่อใช้สอยในชุมชน ยังไม่เป็นที่รู้จักแพร่หลายเหมือนปัจจุบัน จุดเริ่มต้นความมีชื่อเสียงคือการได้รับการสนับสนุนและก่อตั้งเป็นกลุ่มอาชีพ ภายใต้โครงการศิลปอาชีพพิเศษในสมเด็จพระบรมราชินีนาถ เมื่อ พ.ศ. ๒๕๒๑^๓ ต่อมาการทอผ้าไหมแพรวาของชาวผู้ไทบ้านโพนเกิดการขยายตัวทั้งในเชิงปริมาณและคุณภาพ ใน พ.ศ. ๒๕๕๖ ได้รับตราสัญลักษณ์สินค้าคุณภาพของกรมส่งเสริมการเกษตรและได้รับคัดเลือกเป็นสินค้า OTOP ระดับ ๕ ดาว จากการดำเนินงานเป็นกลุ่มอาชีพก็ได้จดทะเบียนเป็น

^๑ สุภาวดี ตุ่มเงิน, “การทอผ้าแพรวาที่บ้านโพน อำเภอคำม่วง จังหวัดกาฬสินธุ์,” (วิทยานิพนธ์ศิลปศาสตรมหาบัณฑิต สาขาไทยคดีศึกษา คณะมนุษยศาสตร์และสังคมศาสตร์ มหาวิทยาลัยมหาสารคาม, ๒๕๓๘), หน้า ๕-๖.

^๒ ชมพิศ ปิ่นเมือง, “ผ้าไหมแพรวาบ้านโพน ของดีอีสานสู่แบรนด์ดังอิตาลี,” **กรุงเทพธุรกิจ** (๑๗ กรกฎาคม ๒๕๕๔): ๑๐.

^๓ โอกาส มั่นคงและยุทธนา เกียรติดำเนินงาน, “กาฬสินธุ์เทิดพระเกียรติแม่ของแผ่นดิน จัดมหกรรมวิถีตรแพรวาราชนิแห่งไหม,” **เดลินิวส์** (๒๙ ตุลาคม ๒๕๕๕): ๒๖.

กลุ่มวิสาหกิจชุมชนและมีการสร้างศูนย์วัฒนธรรมผู้ไทผ้าไหมแพรวาบ้านโพนเพื่อเป็นแหล่งจัดแสดงและจำหน่ายผลิตภัณฑ์ผ้าไหมแพรวาของชุมชน^๔ ใน พ.ศ. ๒๕๕๒ ผ้าไหมแพรวาของชาวผู้ไทก็ได้รับการขึ้นทะเบียนเป็นมรดกวัฒนธรรมทางภูมิปัญญา (Intangible Cultural Heritage) เพื่อยกย่องภูมิปัญญาของชาวผู้ไทที่แฝงไว้ในงานหัตถกรรมแบบดั้งเดิม^๕ ในปัจจุบันผลิตภัณฑ์ผ้าไหมแพรวาของชาวผู้ไทบ้านโพนมีราคาจำหน่ายแตกต่างกันตามต้นทุนการผลิต รวมไปถึงขนาดและลวดลายของผ้า เริ่มต้นตั้งแต่ ๓๐๐ บาทจนถึง ๑๐๐,๐๐๐ บาท ทั้งนี้จะมีนักท่องเที่ยวและลูกค้ามาซื้อผ้าไหมแพรวาทุกวัน ในจำนวนนั้นเป็นนักท่องเที่ยวต่างชาติที่มาพักบ้านพักแบบโฮมสเตย์ที่ทางชุมชนมีบริการ นอกจากนี้ยังมีการประชาสัมพันธ์การท่องเที่ยวและผลิตภัณฑ์ของชุมชนผ่านสื่ออินเทอร์เน็ต ซึ่งคาดว่าจะมีผลต่อการพัฒนาธุรกิจของชุมชนต่อไปในอนาคต

ด้วยลักษณะเด่นและสายธารพัฒนาการของผ้าไหมแพรวาบ้านโพนดังกล่าว บทความนี้จึงต้องการศึกษากระบวนการทอผ้าไหมแพรวาของกลุ่มชาติพันธุ์ผู้ไทในชุมชนโพน ตำบลโพน อำเภอกำม่วง จังหวัดกาฬสินธุ์ ในฐานะกิจกรรมทางวัฒนธรรมและกิจกรรมทางเศรษฐกิจที่สำคัญของชุมชน ที่สะท้อนให้เห็นภูมิปัญญาดั้งเดิมของคนในชุมชน ก่อนจะแปรเปลี่ยนมาเป็นระบบการผลิตที่สัมพันธ์กับกระแสทุนนิยมภายนอกชุมชน โดยเน้นศึกษาพลวัตและพัฒนาการของภูมิปัญญาด้านการทอผ้า รวมทั้งบทบาทและสถานภาพของชุมชนกับการจัดการธุรกิจชุมชนแบบพึ่งตนเองในปัจจุบัน

“ผู้ไท”บ้านโพน: พัฒนาการทางประวัติศาสตร์และการตั้งถิ่นฐาน

ผู้ไท เป็นกลุ่มชาติพันธุ์หนึ่งที่พูดภาษาตระกูลไท-กะได (Tai-Kadai Language Family) แต่เดิมชาวผู้ไทตั้งบ้านเรือนอยู่บริเวณแคว้นสิบสองจุไทย ได้แก่ บริเวณลาว

^๔ ชมพิศ บันเมือง, “ผ้าไหมแพรวาบ้านโพน ของดีอีสานสู่แบรนด์ดังอิตาลี,” กรุงเทพฯ ธุรกิจ, หน้า ๑๕.

^๕ สิทธิชัย สมานชาติ, “มรดกทางวัฒนธรรมทางภูมิปัญญา คุณค่าผ้าแพรวา ผืนงามชาวผู้ไท จังหวัดกาฬสินธุ์,” วัฒนธรรมไทย ๔๙, ๒ (กุมภาพันธ์ ๒๕๕๓): ๒๒.

ตอนเหนือ บางส่วนของเวียดนามตอนเหนือ รวมไปถึงทางตอนใต้ของประเทศจีน โดยมีเมืองไลและเมืองแกงเป็นศูนย์กลาง^๖ ผู้ไทในเมืองไลและเมืองแกงอาจจำแนกได้เป็น ๒ กลุ่มวัฒนธรรมคือ ผู้ไทขาวและผู้ไทดำ ผู้ไทขาวคือผู้ไทที่อาศัยอยู่ในกลุ่มเมืองไล เนื่องจากมีผิวขาวและมีวัฒนธรรมการแต่งกายแบบนุ่งขาวห่มขาวในพิธีศพ ส่วนผู้ไทดำอาศัยอยู่บริเวณกลุ่มเมืองแกง ผู้ไทกลุ่มนี้จะมีผิวคล้ำ นิยมแต่งกายด้วยผ้าฝ้ายข้อมครามเข้มและอาศัยแม่น้ำดำเป็นแหล่งหากินจึงเรียกผู้ไทดำ^๗

ด้านการตั้งถิ่นฐานของชาวผู้ไทในชุมชนบ้านโพน จากข้อมูลการสัมภาษณ์ชาวบ้านและหลักฐานเอกสารที่ปรากฏ พบประวัติว่าเมื่อประมาณปี พ.ศ.๒๔๐๐ บรรพบุรุษของชาวผู้ไทบ้านโพนได้อพยพมาจากอำเภอกุดบาก จังหวัดกาฬสินธุ์ การอพยพครั้งนั้นแบ่งเป็นสามกลุ่มคือ กลุ่มเฒ่าพรมบุตร กลุ่มเฒ่าโพธิ์ และกลุ่มเฒ่าขุน กลุ่มคนทั้งสามได้ตั้งถิ่นฐานครั้งแรกบริเวณบ้านหนองจอก อยู่ห่างจากที่ตั้งบ้านโพนปัจจุบันไปทางทิศตะวันตกประมาณ ๒ กิโลเมตร ต่อมาสถานที่ตั้งบ้านเรือนคับแคบเพราะมีประชากรเพิ่มขึ้น จึงมีผู้คนบางกลุ่มย้ายมาสร้างบ้านเรือนอยู่ทางทิศตะวันออกของบ้านหนองจอกในปัจจุบัน เนื่องจากมีพื้นที่อุดมสมบูรณ์กว่าที่อยู่เดิม เรียกพื้นที่แห่งใหม่ว่า “โพนโไท” ตามสภาพภูมิประเทศและกลายสถานะมาเป็น “บ้านโพน” จนถึงปัจจุบัน^๘

ผ้าไหมแพรวา: ภูมิปัญญาชุมชน

ผ้าแพรวาของชาวผู้ไทถักทอขึ้นเพื่อใช้เป็นผ้าสไบหรือผ้าคลุมไหล่ทับชุดพื้นเมือง คำว่า“แพรว”หรือ “ผ้าแพรว” เป็นชื่อเรียกผ้าที่มีลักษณะเป็นผืนของชาวไทอีสานหรือไทลาวทั่วไป ส่วนคำว่า “วา” มีความหมายถึงขนาดความยาวของผ้าที่มีความยาว ๑ วา หรือประมาณ ๒ เมตร ทั้งนี้เพราะผ้าแพรวาเป็นผ้าทอที่ชาวผู้ไทใช้สำหรับ

^๖ ทวีศิลป์ สืบวัฒนะ, **ภูไท** (กรุงเทพมหานคร: อักษรสยามการพิมพ์, ๒๕๒๖), หน้า ๑.

^๗ สุวิทย์ ธีรศาสด์และณรงค์ อุบุญญ์, “ประวัติศาสตร์หมู่บ้านผู้ไทย กรณีศึกษาบ้านหนองโไฮใหญ่ ตำบลโนนยาง อำเภอกุดบากสูง จังหวัดมุกดาหาร,” **มนุษยศาสตร์ สังคมศาสตร์** ๑๓, ๑ (พฤษภาคม-ตุลาคม ๒๕๓๘): ๗๐.

^๘ สัมภาษณ์ สึก ศรีบ้านโพน, ๒๔ พฤศจิกายน ๒๕๕๕. และสุภาวดี ตุ่มเงิน, “การทอผ้าแพรวาที่บ้านโพน อำเภอกำแพง จังหวัดกาฬสินธุ์,” หน้า ๗๓-๗๔.

การเบี่ยงสไบทับผ้าเสื่อสีพื้น จึงนิยมทอให้มีความยาวประมาณ ๑ วาของผู้ใช้^๔ ผ้าแพรวาของชาวผู้ไทนิยมพื้นเป็นสีแดง ใช้สำหรับห่มเฉียงไหล่ คลุมไหล่ หรือใช้เป็นสไบในงานมงคลหรืองานบุญประเพณี นิยมใช้คู่กับผ้า “แพรวมน” ซึ่งมีขนาดเล็กกว่า ทำเป็นรูปสี่เหลี่ยมจัตุรัสมีชายครุยทั้ง ๒ ด้าน ใช้สำหรับคลุมศีรษะหรือเป็นผ้าเช็ดหน้า^๕

หากวิเคราะห์ภูมิปัญญาของกลุ่มชาติพันธุ์ผู้ไทในชุมชนโพนที่สะท้อนผ่านวัฒนธรรมการทอผ้าไหมแพรวา อาจจำแนกได้ ๒ ลักษณะ คือภูมิปัญญาที่ปรากฏในกรรมวิธีการทอและภูมิปัญญาที่ปรากฏในลายผ้า

ภูมิปัญญาที่ปรากฏในกรรมวิธีการทอ แม้การทอผ้าแพรวาจะเป็นลักษณะเฉพาะทางวัฒนธรรมของกลุ่มชาติพันธุ์ผู้ไททั้งหมด แต่ผ้าไหมแพรวาของชาวผู้ไทในชุมชนบ้านโพนกลับมีลักษณะและลวดลายที่แตกต่างไปจากผ้าแพรวาของผู้ไทในพื้นที่อื่น โดยผ้าไหมแพรวาของผู้ไทในชุมชนอื่นจะมีลวดลายที่เกิดจากการทอเส้นไหมเพียงสีเดียวในแต่ละลายไปตลอดทั้งแถวและตลอดทั้งผืน แต่ผ้าไหมแพรวาของชาวผู้ไทบ้านโพนจะมีการประดิษฐ์ลวดลายบนผืนผ้าด้วยการขีดและการจก โดยจะใช้เส้นไหมที่มีสีสันท่างต่างกันสอดสลับจนเกิดเป็นลวดลายตามต้องการ ดังนั้นผ้าแพรวาที่บ้านโพนจึงเป็นผ้าแพรวาที่มีสีสันทะลุและลวดลายหลากหลายแพรวพราว นอกจากนี้เส้นไหมที่นำมาทอจะเลือกเฉพาะเส้นไหมน้อยซึ่งเป็นไหมเส้นเล็กและละเอียด ทำให้ลวดลายที่ปรากฏอยู่ในผืนผ้ามีความเรียบเนียนเป็นเนื้อเดียวกับพื้นของผืนผ้า ผ้าไหมแพรวาจึงมีเนื้อนุ่มบางเบา และละเอียดอ่อนกว่าผ้าไหมธรรมดาทั่วไป

ลักษณะสำคัญของผ้าไหมแพรวาผู้ไทบ้านโพนที่แตกต่างจากผ้าทอของกลุ่มชาติพันธุ์อื่นคือการใช้สีพื้นเป็นสีโทนแดง โดยในอดีตจะใช้ครั้งเป็นวัสดุข้อมสี ผ้าแพรวาแบบดั้งเดิมจะใช้เส้นไหมในการตกแต่งลวดลายด้วยเส้นพุ่งพิเศษ และใช้เส้นฝ้ายทอเป็นพื้นหลักทั้งเส้นยืนและเส้นพุ่ง โดยช่างทอจะใช้นิ้วก้อยเป็นอุปกรณ์

^๔ ศุภชัย สิงห์ยะบุศย์ นันทิยา จันทร์อ่อน และสุดใจ ศรีบ้านโพน, รายงานการวิจัยเรื่องรูปแบบศิลปะและการจัดการผ้าทอที่ส่งผลต่อความเข้มแข็งและการพึ่งตนเองของชุมชนท้องถิ่น : ศึกษากรณีผ้าไหมแพรวาสายวัฒนธรรมผู้ไท จังหวัดกาฬสินธุ์ (มหาสารคาม: มหาวิทยาลัยมหาสารคาม, ๒๕๕๕), หน้า ๕๑.

^๕ ชุมศักดิ์ หรั่งฉายา, “ผ้าแพรวา,” *วัฒนธรรมไทย* ๔๗, ๔ (มีนาคม ๒๕๕๑): ๔๖.

ในการสอดเส้นด้ายพุ่งพิเศษ ซึ่งในเส้นพุ่งหนึ่งแถวข้างทอจะต้องใช้นิ้วก้อยออกแรงร่วมร้อยครั้งในการเสริมเส้นพุ่ง ลักษณะโดดเด่นอีกประการหนึ่งของผ้าทอของชาวผู้ไทบ้านโพนคือผ้าไหมมัดหมี่ ซึ่งจะใช้สีดำเป็นพื้นหลักและใช้สีส่วนลวดลายมัดหมี่ด้วยสีแดง เหลือง เขียว และขาว ทำให้สีสันโดยรวมของผ้ามัดหมี่ดูมืดทึบเป็นความงดงามตามแบบเฉพาะตัว ทั้งนี้การทอผ้าด้วยเทคนิคมัดหมี่ของชาวผู้ไทบ้านโพนจะใช้เทคนิคการมัดโอบลำหมี่เพื่อย้อมสีลวดลายมัดหมี่เฉพาะสีพื้นหลัก ส่วนสีตกแต่งส่วนย่อยของลวดลายประกอบจะใช้กึ่งไม้ทูปปลายทำเป็นพู่กันเพื่อแต้มสี นับเป็นเอกลักษณ์ของชาวผู้ไทในการทอผ้ามัดหมี่^{๑๑}

คุณสมบัติของผ้าไหมแพรวาบ้านโพนดังกล่าวมาทั้งหมดได้แสดงถึงกรรมวิธีการทอผ้าที่ต้องใช้ความชำนาญและการสั่งสมประสบการณ์มาอย่างยาวนาน อีกทั้งยังต้องใช้เวลาในการทอค่อนข้างมาก^{๑๒} ในปัจจุบันกรรมวิธีการทอผ้าไหมแพรวาของชาวผู้ไทบ้านโพนยังใช้วิธีการทอแบบดั้งเดิมที่ได้รับถ่ายทอดมาจากบรรพบุรุษ แม้จะมีการปรับเทคนิควิธีการทอไปบ้างแต่ก็เป็นการเปลี่ยนแปลงเพียงเล็กน้อยเท่านั้น

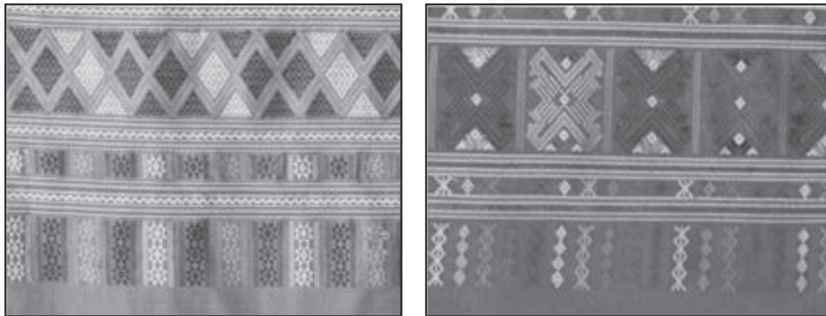
ลักษณะเด่นอีกประการหนึ่งของผ้าไหมแพรวาบ้านโพนคือลวดลายที่ปรากฏอยู่ในผืนผ้าแต่ละผืนยังคงเป็นลวดลายตามแบบแผนของชาวผู้ไทที่เป็นประเพณีนิยมดั้งเดิมซึ่งสืบทอดมาจากบรรพบุรุษ ส่งผลให้ผ้าไหมแพรวาของชาวผู้ไทบ้านโพนมีลวดลายเฉพาะตัวและแสดงถึงภูมิปัญญาพื้นบ้านที่แฝงไปด้วยคติความเชื่อ ยกตัวอย่างเช่น ความเชื่อเกี่ยวกับลายดอกดาว เป็นการจินตนาการลวดลายจากดวงดาวที่อยู่บนท้องฟ้า ชาวบ้านโพนเชื่อว่าลายดอกดาวบนผืนผ้าแพรวามีความหมายถึงแสงแห่งความโชคดี ความมั่งคั่งสมบูรณ์ และความมีอำนาจ อีกทั้งยังหมายถึงแสงสว่างส่องนำทางไปสู่การเฉลิมฉลองและความมีโชคลาภ^{๑๓}

^{๑๑} สิทธิชัย สมานชาติ, “ผ้าทอชาติพันธุ์ผู้ไทย/ผู้ไท: การเปลี่ยนแปลงทางวัฒนธรรมและการต่อยอดภูมิปัญญา,” เอกสารประกอบการประชุมวิชาการระดับชาติเรื่อง ผ้าทอในวิถีชีวิตไทย-ไท สถาบันไทยศึกษา จุฬาลงกรณ์มหาวิทยาลัยและภาควิชาวัฒนธรรม ๒๕๕๖. (เอกสารไม่ตีพิมพ์เผยแพร่)

^{๑๒} สุภาวดี ตุ่มเงิน, “การทอผ้าแพรวาที่บ้านโพน อำเภอคำม่วง จังหวัดกาฬสินธุ์,” หน้า ๖.

^{๑๓} สัมภาษณ์ คำสอน สระทอง, ๑๑ ธันวาคม ๒๕๕๕.

ลักษณะลวดลายของผ้าไหมแพรวาตามโครงสร้างหลักของผืนผ้า เรียกว่า ลายเล็กหรือลายคั่น ลายเชิงผ้า และลายใหญ่ ในแต่ละกลุ่มลายยังมีลายละเอียดของลวดลายที่ได้มีการประดิษฐ์ขึ้นมาอย่างหลากหลาย ในงานศึกษาของสุภาวดี ตุ่มเงิน^{๑๔} พบว่าลวดลายของผ้าไหมแพรวาบ้านโพนทั้งหมดสามารถแบ่งได้เป็น ๔ กลุ่มตามลักษณะรูปแบบทางศิลปกรรม กลุ่มแรกเป็นลวดลายที่ได้รับแนวคิดมาจากศาสนสถาน กลุ่มที่สองเป็นลายผ้าที่ได้แนวคิดมาจากรูปสัตว์ กลุ่มที่สามคือลายที่ได้แนวคิดมาจากพันธุ์ไม้ และกลุ่มสุดท้ายเป็นลายที่ได้แนวคิดมาจากสิ่งของเครื่องใช้ในชีวิตประจำวัน โดยความสำคัญของลวดลายทั้งหมดล้วนเป็นร่องรอยของการสืบทอดวัฒนธรรมจากอดีตมาสู่ปัจจุบัน



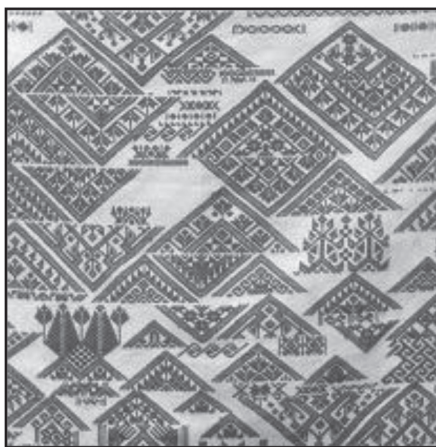
ภาพที่ ๑ ตัวอย่างลายผ้าไหมแพรวาของผู้ไทบ้านโพน: ลายดอกดาวจุ่ม (ซ้าย) และลายนาค (ขวา)

นอกจากนี้ความหมายของลวดลายที่ปรากฏบนผ้าไหมแพรวาของชาวผู้ไทส่วนใหญ่ยังเกี่ยวข้องกับความเจริญงอกงาม ความอุดมสมบูรณ์ ความศักดิ์สิทธิ์ ความร่ำรวยมั่งคั่ง และการมีชีวิตที่ยืนยาว ซึ่งทั้งหมดเชื่อมโยงถึงความเป็นสิริมงคลของผ้าไหมแพรวา โดยเหตุดังกล่าวการนำผ้าแพรวาไปใช้เป็นเครื่องแต่งกายในลักษณะของผ้าสไบห่มคลุมไหล่ จึงใช้แต่งเฉพาะงานที่เป็นมงคลเท่านั้น เช่นงานเทศกาลหรือประเพณีสำคัญ ไม่มีการใช้ในงานอัปมงคลเช่นงานศพโดยเด็ดขาด ซึ่งชาวบ้านโพน

^{๑๔} สุภาวดี ตุ่มเงิน, “การทอผ้าแพรวที่บ้านโพน อำเภอดำม่วง จังหวัดกาฬสินธุ์,” หน้า ๑๑๑-๑๒๓.

ได้ถือปฏิบัติในคดีดังกล่าวมาอย่างเคร่งครัดจนถึงปัจจุบัน นอกจากนี้การใช้ผ้าแพรวาในการห่มคลุมจะใช้ห่มคลุมเฉียงพาดบนไหล่ในลักษณะของผ้าสไบทับบนเสื้อเท่านั้น จะไม่มีการนำผ้าแพรวามาตัดเย็บเป็นเครื่องนุ่งห่มในลักษณะของผ้านุ่ง เพราะถือว่าเป็นการไม่เหมาะสมอย่างยิ่ง^{๑๔}

การถ่ายทอดภูมิปัญญาในการทอผ้าของชาวผู้ไทยังปรากฏในรูปแบบของ “ผ้าแซว” หมายถึงผ้าที่รวบรวมลายตัวอย่างเพื่อใช้เป็นแม่แบบในการประดิษฐ์ลายผ้าของแต่ละครอบครัว ผ้าแซวจะมีขนาดประมาณ ๓๐ x ๓๐ เซนติเมตรและมีการทอวดลายไว้เต็มทั้งผืนผ้า โดยสตรีชาวผู้ไทผู้เป็นบรรพบุรุษของตระกูลจะประดิษฐ์ลวดลายรวมไว้ในผ้าแซว แล้วมอบเป็นมรดกแก่สตรีที่เป็นลูกหลานเพื่อใช้เป็นแม่แบบในการทอผ้า หากผู้ใดมีความสามารถในการออกแบบลวดลายเพิ่มก็จะประดิษฐ์ลายใหม่ต่อจากลายเดิม



ภาพที่ ๒ ตัวอย่างลายผ้าแซวของชาวผู้ไท

^{๑๔} เรื่องเดียวกัน, หน้า ๒๔๔-๒๕๐.

พัฒนาการของผ้าไหมแพรวาของผู้ไทบ้านโพน

การสร้างสรรคและสังสมภูมิปัญญาเป็นกระบวนการเรียนรู้ตามธรรมชาติของมนุษย์ ท่ามกลางสภาพแวดล้อมทางสังคมที่มีพัฒนาการมายาวนาน ผ้าไหมแพรวาของชาวผู้ไทบ้านโพนก็เฉกเช่นเดียวกัน สามารถสรุปให้เห็นพัฒนาการ จำแนกเป็นยุคอดีตและปัจจุบันได้ดังนี้

ยุคอดีต:

การทอผ้าในวิถีชีวิตและวัฒนธรรมแบบดั้งเดิมของชุมชน การทอผ้าของชาวผู้ไทในอดีตนับเป็นระบบภูมิปัญญาหรือวัฒนธรรมชุมชน ซึ่งเป็นแหล่งสะสมองค์ความรู้และประสบการณ์ที่เกี่ยวเนื่องกับวิถีชีวิตมากกว่าการผลิตเพื่อประโยชน์ในเชิงธุรกิจ การทอผ้าแบบดั้งเดิมจึงเป็นการทอที่เน้นการใช้ประโยชน์ในวิถีชีวิต โดยปกติจะทอเพื่อให้พอเพียงใช้สอยในครอบครัว ซึ่งไม่ได้หมายความว่าทุกหลังคาเรือนจะมีผ้าไหมแพรวาไว้ครอบครอง ประมาณ ๔-๕ หลังคาเรือนจะมีผ้าแพรวาหนึ่งผืน เมื่องานพิธีค่อขมายืมกันใช้ เพราะไม่มีความจำเป็นจะต้องทอไว้มาก เนื่องด้วยเป็นผ้าทอที่ทอสำหรับใช้ในพิธีการสำคัญเท่านั้น เช่น การแต่งงานการสู่ขวัญ ฯลฯ

ในส่วนของการทอเพื่อเผื่อแผ่แบ่งปัน ในอดีตผู้หญิงที่แต่งงานแล้วจะต้องทอผ้าแพรวาเตรียมไว้เพื่อมอบแก่หมอตาย่ที่มาทำคลอดให้ตน รวมไปถึงการทอผ้าไหมเนื้อเรียบเพื่อนำไปถวายพระ สำหรับใช้ในงานบุญต่าง ๆ ตามคติพุทธศาสนา เช่น การทอผ้าเป็นปลอกหมอนอุทิศถวายในงานบุญจลิน การทอผ้าพับทบเพื่อถวายพระภิกษุในงานบุญประจำปี หรือการทอผ้าในรูปแบบของธง ผ้ามาน หรือฉาก เพื่อนำไปตกแต่งสถานที่ภายในบริเวณวัดเมื่อยามมีงานเทศกาลต่างๆ เป็นต้น การมีโอกาสูทิศถวายผ้าไหมแพรวาที่เป็นผลงานของตนเชื่อว่าเป็นหนทางหนึ่งในการจรรโลงพุทธศาสนา ซึ่งจะได้รับอานิสงส์ผลบุญไม่น้อยไปกว่าการที่ลูกชายอุปสมบทเป็นพระภิกษุในพระพุทธศาสนา^{๑๖}

^{๑๖} เรื่องเดียวกัน, หน้า ๒๐๖.

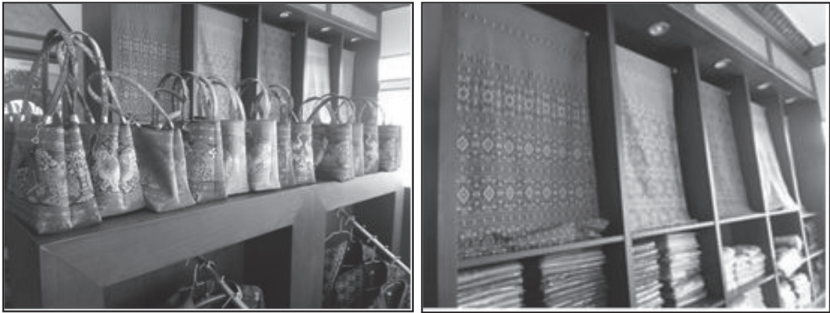
จากการศึกษาขั้นตอนกรรมวิธีการทอผ้าไหมแพรวา รวมไปถึงประเพณีการสร้างสรรค์และสืบทอดลายผ้าของแต่ละสายตระกูล พบว่ามีขั้นตอนของการปลูกฝังข้อแนะนำที่ควรปฏิบัติ ในลักษณะของคติความเชื่อที่ปฏิบัติสืบต่อกันมาจากบรรพชน อาทิ การห้ามทอผ้าในวันพระ การไม่ปฏิบัติกิจใดๆ ที่ลบหลู่ที่ทอผ้า ความพิถีพิถันในการเลือกใช้ผ้าไหมแพรวาในพิธีกรรมทางศาสนา รวมไปถึงความเชื่อเรื่องลวดลายบนผืนผ้าที่เกี่ยวข้องกับความมีโชคลาภวาสนา ย้ำให้เห็นว่าผ้าไหมแพรวาเป็นสัญลักษณ์ของความเป็นสิริมงคล สามารถเสริมสร้างสิ่งดีๆ แก่ผู้เป็นเจ้าของได้ ลักษณะดังกล่าวสะท้อนให้เห็นว่าในจิตสำนึกของชาวผู้ไท ผ้าแพรวาไม่ได้เป็นเพียงผืนผ้าชนิดหนึ่งเท่านั้น แต่เป็นภูมิปัญญาที่แฝงไว้ด้วยคุณค่าทางความคิดและจิตวิญญาณของบรรพชนที่หลอมรวมอยู่ในผืนผ้าแพรวาทุกผืน รูปแบบวัฒนธรรมที่เกี่ยวข้องกับการทอผ้าไหมแพรวาของชาวผู้ไทบ้านโพน จึงสะท้อนให้เห็นวัฒนธรรมพื้นบ้านดั้งเดิมอันมีเอกลักษณ์องค์รวม แสดงออกถึงการพึ่งพาอาศัยหรือการเกี่ยวพันกันระหว่างคนกับคน คนกับธรรมชาติ และคนกับสิ่งเหนือธรรมชาติ นับเป็นเอกลักษณ์สำคัญประการหนึ่งของการพึ่งตนเองของชาวบ้าน ซึ่งมีคนภายนอกไปเกี่ยวข้องน้อย^{๑๑}

ยุคปัจจุบัน: การเปลี่ยนแปลงแบบแผนการทอดั้งเดิมมาเป็นธุรกิจชุมชนจุดเริ่มต้น

ความมีชื่อเสียงของผ้าไหมแพรวาบ้านโพน คือใน พ.ศ. ๒๕๒๐ พระบาทสมเด็จพระเจ้าอยู่หัว ภูมิพลอดุลยเดชและสมเด็จพระนางเจ้าสิริกิติ์ พระบรมราชินีนาถ เสด็จเยือนพสกนิกรที่ชุมชนบ้านโพน ตำบลโพน อำเภอคำม่วง จังหวัดกาฬสินธุ์ ครั้งนั้นมีสตรีชาวผู้ไทบ้านโพนแต่งกายชุดพื้นเมืองผู้ไทเข้าเฝ้ารับเสด็จ เมื่อสมเด็จพระนางเจ้าบรมราชินีนาถทอดพระเนตรก็ทรงสนพระทัยในความประณีตงดงามของผ้าไหมแพรวา พระองค์ทรงเห็นว่าผ้าแพรวาเป็นภูมิปัญญาที่มีคุณค่าจึงมีพระราชเสาวนีย์ให้ราชเลขาฯ นำเส้นไหมมามอบแก่ชาวบ้านเพื่อทอดถวาย ต่อมาในเดือนพฤษภาคม พ.ศ. ๒๕๒๑ ชาวบ้านโพนจึงได้นำผ้าไหมแพรวาไปทูลเกล้าฯถวาย ณ พระราชวังไกลกังวล จังหวัดประจวบคีรีขันธ์ พระบาทสมเด็จพระนางเจ้าสิริกิติ์ พระบรมราชินีนาถ

^{๑๑} เสรี พงศ์พิศ, “วัฒนธรรมพื้นบ้าน: รากฐานการพัฒนา,” ใน *ภูมิปัญญาชาวบ้านกับการพัฒนาชนบท*, เสรี พงศ์พิศ, บรรณาธิการ (กรุงเทพมหานคร: ภูมิปัญญา, ๒๕๓๖), หน้า ๔๐-๔๒.

ทรงนำไปตัดฉลองพระองค์ที่มีความงดงามมาก อีกทั้งรับสั่งให้ทางราชการจัดตั้งกลุ่มอาชีพสตรีทอผ้าไหมแพรวาบ้านโพนขึ้น^{๑๔} จากนั้นใน พ.ศ. ๒๕๒๒ การทอผ้าไหมแพรวาของชุมชนบ้านโพนก็ได้รับการสนับสนุนและก่อตั้งเป็นกลุ่มที่ชัดเจน เรียกชื่อว่า “กลุ่มอาชีพสตรีทอผ้าไหมแพรวาบ้านโพน” ดำเนินงานในรูปแบบของกลุ่มอาชีพ ภายใต้โครงการศิลปาชีพพิเศษในสมเด็จพระบรมราชินีนาถ เริ่มต้นกลุ่มฯ มีสมาชิก ๖๐ คน ก่อนจะมีสมาชิกเพิ่มขึ้นตามลำดับ ปัจจุบันกลุ่มอาชีพสตรีทอผ้าไหมแพรวาบ้านโพนมีสมาชิกเพิ่มขึ้นถึงเกือบ ๖๐๐ คน ทุกครัวเรือนที่เป็นสมาชิกจะมีกี่ทอผ้าแบบธรรมชาติที่ใช้ภูมิปัญญาท้องถิ่น ผสมผสานกับก๊ี้กระตุก^{๑๕}



ภาพที่ ๓ ผลิตภัณฑ์ผ้าไหมแพรวาที่วางจำหน่ายในชุมชนโพน

การก่อตั้งกลุ่มผ้าไหมแพรวาบ้านโพนนับเป็นสัญลักษณ์ที่เป็นรูปธรรมที่สุดของการทอผ้าเพื่อจำหน่ายเป็นผลิตภัณฑ์ของชุมชนบ้านโพน นำมาซึ่งการเปลี่ยนแปลงรูปแบบการทอผ้าและการส่งเสริมสนับสนุนในรูปแบบต่างๆ ได้แก่การพัฒนาารูปแบบและขนาดของผ้าทอ จากเดิมการทอผ้าแพรวาของชาวผู้ไทคือการทอผ้าขนาดยาว ๑ วา กว้างครึ่งวา ก็เปลี่ยนมาทอผ้า ๒ ลักษณะตามความต้องการของตลาด รูปแบบแรกคือผ้าสไบหรือผ้าคลุมไหล่ ทอหน้ากว้างไม่น้อยกว่า ๒๗-๓๕ เซนติเมตร ยาวไม่น้อยกว่า ๒ เมตร หรือขนาดกว้างยาวตามความต้องการของตลาด มีลวดลาย

^{๑๔} โอกาส มั่นคงและยุทธนา เกียรติดำเนินงาน, “กาฬสินธุ์เกิดพระเกียรติแม่ของแผ่นดิน จัตุรกรรมวิจิตรแพรวาราชินีแห่งใหม่,” หน้า ๒๖.

^{๑๕} ณัฐพงษ์ ประชากุล, “ผ้าไหมแพรวาบ้านโพน โอท็อป ๕ ดาวระดับประเทศ,” สยามรัฐ (๒๖ พฤษภาคม ๒๕๕๐): ๑๖.

ตลอดทั้งผืนและมีชายครุยทั้ง ๒ ด้าน รูปแบบที่สองคือ ผ้าผืนหรือผ้าชิ้น ทอหน้ากว้าง ไม่น้อยกว่า ๖๒-๙๐ เซนติเมตร ยาวไม่น้อยกว่า ๕ เมตร ซึ่งเป็นขนาดสำหรับนำไป ตัดเย็บเป็นชุดของสตรีได้ ๑ ชุด หรือขนาดกว้างยาวตามความต้องการของตลาด มีลวดลายตลอดทั้งผืน หรือมีลวดลายส่วนหนึ่งและผ้าสีพื้นส่วนหนึ่ง ใช้สำหรับ ตัดเย็บชุดสวมใส่ หรือแปรรูปเป็นผลิตภัณฑ์อื่นตามลักษณะการใช้งาน^{๒๐}

การพัฒนาสีและลวดลายของผ้าไหมแพรวา จากเดิมผ้าแพรวาจะมีสีพื้น เฉพาะสีโทนแดง ก็มีการประยุกต์ให้มีสีพื้นที่หลากหลาย เช่น สีเขียว สีฟ้า สีชมพู และ สีน้ำตาล โดยยังคงเลือกสีจกประกอบ ๔-๕ สีคล้ายของเดิม ได้แก่ สีส้ม สีน้ำเงิน สีชมพู สีเขียว สีเหลือง สีขาว สีม่วง สีน้ำเงิน/คราม เป็นต้น ผ้าแพรวาชนิดนี้ เรียกว่า “ผ้าแพรวาจสี” ผ้าแพรวาอีกประเภทหนึ่งที่ประยุกต์จากการทอผ้าแบบดั้งเดิม คือ “ผ้าแพรวลวง” ผ้าชนิดนี้จะลดจำนวนสีเส้นเส้นพุ่งพิเศษ แต่ตกแต่งลวดลายด้วย สีเดียวตลอดหน้าผ้า ทำให้ผ้ามีสีพื้นเรียบง่าย นิยมนำมาตัดเย็บเป็นชุดสำหรับสตรี และบุรุษ ผ้าชนิดนี้ยังง่ายต่อการทอเนื่องจากใช้การขัดแทนการจก นอกจากนี้ ยังมีการพัฒนาและออกแบบลายผ้าไหมแพรวาให้ทันสมัย ลวดลายส่วนหนึ่งยังคงเป็น ผ้าแพรวายกดอกแบบดั้งเดิม อันเป็นเอกลักษณ์ของผ้าไหมแพรวาผู้ไทบ้านโพน ส่วนหนึ่งมีการปรับเปลี่ยนองค์ประกอบและลวดลายสีเส้นใหม่ให้เกิดลายจุดที่จกด้วย ไหมสีขาว อันเป็นสิ่งที่แสดงทักษะและความสามารถชั้นสูงในการทอผ้าของชาวผู้ไท รวมไปถึงการพัฒนาใส่ลายสัตว์ อาทิ โดโนเสาร์ ช้าง นาค ลงไปในผ้าแพรวาและการใช้วัสดุที่มีลักษณะพิเศษเช่นดินเงิน ดินทองแทรกเข้าไปในลายผ้า ทำให้ผ้าไหมแพรวามีมูลค่าสูงขึ้น^{๒๑}

การเปลี่ยนแปลงที่ชัดเจนอีกประการหนึ่งของผ้าไหมแพรวาบ้านโพน คือ การคิดค้นลายผ้าเพื่อการประกวด เรียกว่า “ลายประกวด” ผ้าชนิดนี้จะเป็นผ้าเกาะ พิเศษ คือมีความพิเศษทั้งในด้านลายผ้าที่วิจิตรบรรจง เนื่องจากมีความพยายาม สร้างสรรค์สีผ้าและลวดลายให้พิสดารกว่าปกติ อีกทั้งยังมีความพิเศษด้านกลวิธีการ

^{๒๐} สัมภาษณ์ คำสอน สระทอง, ๑๑ ธันวาคม ๒๕๕๕. และ สิทธิชัย สมานชาติ, “ผ้าทอ ชาติพันธุ์ผู้ไท/ภูไท: การเปลี่ยนแปลงทางวัฒนธรรมและการต่อยอดภูมิปัญญา,” หน้า ๑๕-๑๖.

^{๒๑} สัมภาษณ์ คำสอน สระทอง, ๑๑ ธันวาคม ๒๕๕๕.

ทอที่มีความประณีตบรรจงเกินกว่าธรรมดา ด้วยมีจุดมุ่งหมายสำคัญคือการส่งผ้าไหมแพรวาประกวดชิงรางวัลผ้าไหมระดับภาคอีสาน ที่พระตำหนักภูพานราชนิเวศน์ จังหวัดสกลนคร จากนั้นเป็นต้นมาลายผ้าประกวดก็กลายเป็นรูปลักษณะของผ้าไหมแพรวาของชาวผู้ไทบ้านโพนอีกชนิดหนึ่ง แม้จะมีราคาสูงแต่ก็เป็นที่ต้องการของผู้คนทั่วไป ภายหลังจากจึงมีการทอเพื่อจำหน่ายมากขึ้น^{๒๒}

ผู้ที่มีบทบาทสำคัญในการพัฒนาการทอผ้าแพรวาของบ้านโพนคือแม่คำสอน สระทอง ช่างทอผ้าชาวผู้ไท ซึ่งเป็นผู้นำแม่บ้านชาวผู้ไทพร้อมผ้าแพรวขึ้นทูลเกล้าฯ ถวายสมเด็จพระนางเจ้าฯ พระบรมราชินีนาถ เมื่อ พ.ศ. ๒๕๒๑ ฝีมือการทอผ้าของแม่คำสอนได้รับการยอมรับอย่างกว้างขวาง จนได้รับรางวัลต่างๆ มากมาย รวมทั้งการได้รับยกย่องจากสำนักงานคณะกรรมการการศึกษาแห่งชาติ ให้เป็นครูภูมิปัญญาไทย ด้านอุตสาหกรรมและหัตถกรรม ถ่ายทอดความรู้ด้านการทอผ้าให้ผู้สนใจทั่วไป



ภาพที่ ๔ นางคำสอน สระทอง ปราชญ์ชาวบ้านและช่างทอผ้าชาวผู้ไท

แม่คำสอนเล่าให้ฟังว่าได้รับการถ่ายทอดเทคนิคความรู้เกี่ยวกับการทอผ้าแบบ “ครูพักลักจำ” จนกระทั่งมีความเชี่ยวชาญ เบื้องต้นได้ฝึกหัดการทอผ้าจากมารดาของ

^{๒๒} เรื่องเดียวกัน

สามีจนสามารถยึดเป็นอาชีพเลี้ยงตนเองและครอบครัวมาจนถึงปัจจุบัน การพัฒนาผ้าแพรวาของแม่คำสอนคือการนำการยกตะกอลวดขึ้นมาประยุกต์ใช้กับวิธีการทอผ้า ทำให้ช่างทอสามารถทอแทรกเส้นพุ่งพิเศษโดยไม่ต้องเสียเวลานับเส้นยืนที่ละเส้นเหมือนในอดีต ส่งผลให้ช่างทอผ้าแพรวาสามารถทอได้รวดเร็วขึ้น รวมไปถึงการพัฒนาลวดลายของผ้าแพรวา ทั้งแบบดั้งเดิมและสมัยนิยมมากมาย^{๒๓}

ความมีคุณภาพและความมีชื่อเสียงของผ้าไหมแพรวาบ้านโพน ส่งผลให้ผลิตภัณฑ์ได้รับรางวัลยกย่องจากหน่วยงานต่างๆ มากมาย ในเวลาต่อมาการทอผ้าไหมแพรวาของชาวผู้ไทบ้านโพนเกิดการขยายตัวทั้งในเชิงปริมาณและคุณภาพ จากเดิมที่มีการผลิตผ้าไหมแพรวาเฉพาะที่บ้านโพนและหมู่บ้านใกล้เคียงในเขตตำบลโพน ก็ได้ขยายไปสู่อำเภออื่นๆ ในเขตจังหวัดกาฬสินธุ์ ผลิตภัณฑ์ผ้าไหมแพรวาของชาวผู้ไทบ้านโพนมีราคาจำหน่ายแตกต่างกันตามต้นทุนการผลิต รวมไปถึงขนาดและลวดลายของผ้า ถ้าเป็นผ้าไหมมัดหมี่สำหรับใช้เป็นผ้าถูกราคาขายเมตรละ ๗๕๐ บาท ผ้าไหมหางกระรอก ราคาขึ้นละ ๒,๐๐๐-๒,๕๐๐ บาท ผ้าไหมโสร่ง ขึ้นละ ๑,๕๐๐-๒,๐๐๐ บาท ผ้าไหมพื้นเรียบเมตรละ ๕๐๐ บาท ส่วนมากจุดเด่นของผ้าไหมแพรวาคือผ้าไหมเพื่อตัดชุด สนนราคาผ้าไหม ๒ สีคือ ๑,๕๐๐ บาท ผ้าไหมหลายสี ๒,๕๐๐ บาท ผ้าไหมลายพิเศษราคา ๕,๐๐๐-๖,๐๐๐ บาท ส่วนผ้าไหมส่งเข้าประกวด ๑๐ ลาย ราคาขึ้นละ ๑๕,๐๐๐-๔๐,๐๐๐ บาท ผ้าไหมแพรวาบางลายต้องใช้เวลาในการทอประมาณ ๕-๖ เดือน ทำให้มีราคาสูงประมาณ ๕๐,๐๐๐-๑๐๐,๐๐๐ บาท^{๒๔}

บทบาทของผ้าทอกับการพัฒนาธุรกิจชุมชนในยุคปัจจุบัน

ในอดีตการทอผ้าไหมแพรวานับเป็นสัญลักษณ์ของวัฒนธรรมชุมชน ที่มีบทบาทเน้นหนักไปที่การเป็นแหล่งสะสมองค์ความรู้และประสบการณ์ที่เกี่ยวข้องกับวิถีชีวิต ต่อมาเมื่อวัฒนธรรมดังกล่าวได้ผูกโยงกับระบบเศรษฐกิจของชุมชน ส่งผลให้บทบาทของผ้าทอในฐานะวัฒนธรรมชุมชนหรือภูมิปัญญาท้องถิ่นเริ่มเปลี่ยนแปลงไป กลายเป็นการทอผ้าเพื่อจำหน่ายเป็นผลิตภัณฑ์ ลักษณะดังกล่าวทำให้เกิดการปรับ

^{๒๓} เรื่องเดียวกัน

^{๒๔} เรื่องเดียวกัน

ภูมิปัญญาดั้งเดิมให้สอดคล้องกับสถานการณ์ที่เปลี่ยนแปลงไปโดยสำนักแห่งความภาคภูมิใจ
ยังอยู่ ซึ่งสามารถสะท้อนให้เห็นความสำคัญหลายลักษณะได้แก่

การรวมกลุ่มในการทอผ้าภายใต้ชื่อกลุ่มอาชีพสตรีทอผ้าไหมแพรวา ทำให้เกิด
องค์กรชุมชนที่ช่วยสร้างความสมานฉันท์ของคนในชุมชน ทำให้ชุมชนมีความยั่งยืน
และเข้มแข็ง สมาชิกในกลุ่มต่างเล็งเห็นประโยชน์ร่วมกัน ก่อให้เกิดการจัดสรร
ผลประโยชน์ที่เหมาะสมเป็นธรรม รวมทั้งทำให้มีหลักประกันด้านการตลาด เนื่องจาก
กลุ่มฯ มีการวางแผนด้านการผลิตและการจำหน่าย การจัดบัญชี และการพัฒนาตลาด
ผ้าไหมให้ใหม่เสมอ ส่งผลให้ปัจจุบันราคาผ้าไหมแพรวามีราคาสูง โดยสูงสุดราคาถึง
ผืนละหนึ่งแสนบาท ปัจจัยเหล่านี้ทำให้กลุ่มฯ มีรายได้รวมหนึ่งร้อยล้านบาทต่อปี
นอกจากนี้ในกระแสสังคมปัจจุบัน เมื่อนโยบายของภาครัฐพยายามผลักดันให้ท้องถิ่น
เกิดความเข้มแข็งในการปกครองตนเอง ผนวกกับอัตลักษณ์ทางวัฒนธรรมด้านผ้าไหม
แพรวาที่โดดเด่นของชาวผู้ไทในชุมชนบ้านโนน ชุมชนบ้านโนนจึงได้รับคัดเลือกเป็น
หมู่บ้าน OTOP เพื่อการท่องเที่ยวเมื่อ พ.ศ. ๒๕๕๑ ความมีชื่อเสียงและความเข้มแข็ง
ของชุมชนชาวผู้ไทบ้านโนนทำให้มีนักท่องเที่ยวทั้งในและต่างประเทศ ตลอดจนกลุ่ม
หรือองค์กรต่างๆ เดินทางมาเยี่ยมชม ศึกษาดูงาน และเลือกซื้อผลิตภัณฑ์ผ้าไหม
แพรวาเป็นจำนวนมาก ส่วนหนึ่งเป็นนักท่องเที่ยวต่างชาติที่มาพักบ้านพักแบบโฮมสเตย์
(Home Stay) ที่ชุมชนมีให้บริการ โดยในปัจจุบันมีบ้านพักให้บริการจำนวน ๑๑ หลัง
รับนักท่องเที่ยวได้ประมาณ ๑๐๐ คน คิดค่าบริการ ๒๐๐ บาทต่อคนต่อคืน นอกจากนี้
ยังมีการประชาสัมพันธ์การท่องเที่ยวและผลิตภัณฑ์ของชุมชนผ่านสื่ออินเทอร์เน็ต
ซึ่งคาดว่าจะมีผลต่อการพัฒนาธุรกิจของชุมชนต่อไปในอนาคตด้วย

ลักษณะดังกล่าวสะท้อนให้เห็นบทบาทของภูมิปัญญาการทอผ้าที่เปลี่ยนแปลง
ไป แต่เดิมภูมิปัญญาการทอผ้าผูกโยงกับวิถีชีวิตและวัฒนธรรมของคนในชุมชน แต่
ในปัจจุบันภูมิปัญญาการทอผ้าถูกนำมาใช้ประโยชน์ในเชิงพาณิชย์ ด้วยการสร้างเป็น
วาทกรรมประกอบผลิตภัณฑ์ของชุมชน ทั้งผลิตภัณฑ์ผ้าไหมแพรวาและสินค้าการให้
บริการในรูปแบบอื่น ส่งผลให้มีการขยายตัวทางเศรษฐกิจคนในชุมชนมีรายได้และชีวิต
ความเป็นอยู่ที่ดีขึ้น ในขณะที่ยังคงรักษาความเข้มแข็งทางวัฒนธรรมของกลุ่มตนไว้
ได้ในขณะเดียวกัน

การใช้กระบวนการถ่ายทอดภูมิปัญญาดั้งเดิมของชุมชนที่มีการสั่งสมและถ่ายทอดมาผสมผสานและประยุกต์ให้เป็นประโยชน์ในการประกอบอาชีพและการดำรงชีวิต สะท้อนให้เห็นการเปลี่ยนแปลงภูมิปัญญาดั้งเดิมของชุมชนให้กลายเป็นทุนทางวัฒนธรรม เพื่อต่อยอดไปสู่กิจกรรมชุมชนอื่นๆ นอกจากนี้ทำให้เกิดความสามัคคีกันในชุมชนแล้ว ยังเป็นจุดเริ่มต้นของการมีส่วนร่วมในกิจกรรมของสมาชิกในชุมชนในรูปแบบของกลุ่มอื่นๆ ที่สัมพันธ์กัน เช่น กลุ่มโฮมสเตย์ กลุ่มตัดเย็บเสื้อผ้า กลุ่มปลูกหม่อนเลี้ยงไหม รวมไปถึงการร่วมกิจกรรมทางวัฒนธรรมอื่นๆ ที่กลายเป็นสัญลักษณ์ของชุมชน ซึ่งถูกทำให้เชื่อมโยงกับความมีชื่อเสียงของผ้าไหมแพรวา อาทิ ประเพณี บุญบั้งไฟ งานวันพุทธาหวน รวมไปถึงการจัดกิจกรรมที่เกี่ยวข้องกับการทอผ้าแพรวาที่มีการสอดแทรกแนวคิดใหม่ให้สอดคล้องกับความต้องการของสังคมภายนอกเสมอมา โดยเฉพาะกิจกรรมการทอผ้าแพรวาเนื่องในโอกาสสำคัญต่างๆ ซึ่งตลอดเวลาที่ผ่านมาชุมชนบ้านโพนได้มีส่วนร่วมในการจัดกิจกรรมการทอผ้าที่สำคัญหลายครั้ง ได้แก่ พ.ศ. ๒๕๓๗ มีการทอผ้าไหมแพรวาความยาว ๙๐ เมตร และมี ๖๐ ลาย เพื่อแสดงความจงรักภักดีและถวายเป็นราชสักการะ เนื่องในโอกาสเฉลิมสิริราชสมบัติครบ ๕๐ พรรษา ของพระบาทสมเด็จพระเจ้าอยู่หัว ใน พ.ศ. ๒๕๕๔ มีการทอผ้าไหมแพรวายาวที่สุดในโลกซึ่งมีความยาว ๑๐๐ เมตร เพื่อเฉลิมพระเกียรติพระบาทสมเด็จพระเจ้าอยู่หัว มีพระชนมายุครบ ๘๔ พรรษา ใน พ.ศ. ๒๕๕๕ มีการจัดกิจกรรมวิจิตรแพรวาราชนิแห่งใหม่ เพื่อเทิดพระเกียรติสมเด็จพระนางเจ้าฯ พระบรมราชินีนาถ และในปี พ.ศ. ๒๕๕๘ ที่กำลังจะมาถึงนี้ นับเป็นวโรกาสมหามงคล ที่สมเด็จพระเทพรัตนราชสุดาฯ สยามบรมราชกุมารี จะทรงเจริญพระชนมพรรษา ๖๐ พรรษา กรมทรัพย์สินทางปัญญา ร่วมกับชุมชนบ้านโพนจึงได้ริเริ่มความคิดจัดทำผ้าไหมแพรวาผืนพิเศษขึ้น เพื่อจะได้นำขึ้นทูลเกล้าฯ ถวายสมเด็จพระเทพรัตนราชสุดาฯ สยามบรมราชกุมารี

ความมีชื่อเสียงและความเข้มแข็งของชุมชนชาวผู้ไทบ้านโพนยังส่งผลให้ได้รับงบประมาณสนับสนุนจากคณะรัฐบาลเพื่อจัดตั้งศูนย์ศิลปวัฒนธรรมผู้ไท ผ้าไหมแพรวาบ้านโพนแห่งใหม่ขึ้น โดยเป็นโครงการบริการวิชาการร่วมกันระหว่างมหาวิทยาลัยมหาสารคามและเทศบาลตำบลโพน ได้รับการสนับสนุนงบประมาณในการดำเนินการก่อสร้าง มูลค่ารวม ๕๑,๕๐๐,๐๐๐ บาท มีกำหนดการก่อสร้างให้แล้วเสร็จปีงบประมาณ ๒๕๕๖-๒๕๕๗

บทสรุป

ในสถานการณ์ปัจจุบันชุมชนผู้ไทบ้านโพนต้องประสบกับภาวะการเปลี่ยนแปลงทางเศรษฐกิจภายนอกอย่างมาก โดยเฉพาะระบบทุนนิยมที่เข้ามามีปฏิสัมพันธ์กับชุมชนมากขึ้น ข้อมูลนำเสนอเกี่ยวกับพลวัตในการปรับตัวของชุมชน โดยเฉพาะที่เกี่ยวข้องกับวัฒนธรรมชุมชนและศักยภาพชุมชนที่สามารถใช้ภูมิปัญญาดั้งเดิมซึ่งถ่ายทอดมาจากบรรพบุรุษผสมผสานและปรับตัวเข้ากับยุคสมัยจนสามารถเป็นชุมชนเข้มแข็งพึ่งพาตนเองได้มาจนถึงปัจจุบัน สะท้อนให้เห็นกระบวนการจัดการธุรกิจชุมชนเพื่อการพึ่งตนเองที่ชุมชนบ้านโพนมีอยู่ โดยเป็นกระบวนการที่สำคัญ ๓ ประการ คือ การผลิตซ้ำทางวัฒนธรรมการทอผ้า การปรับตัวของชุมชนให้เข้ากับระบบทุนใหม่ และการเปลี่ยนแปลงภูมิปัญญาให้กลายเป็นทุนทางวัฒนธรรม

การผลิตซ้ำทางวัฒนธรรมการทอผ้า ในส่วนของการพัฒนากระบวนการผลิตใหม่หรือการผลิตซ้ำทางวัฒนธรรมการทอผ้าสะท้อนให้เห็นจากวัฒนธรรมการทอผ้าที่ถ่ายทอดกันมาหลายชั่วอายุคน จนเมื่อถึงยุคปัจจุบัน ความเชื่อชุมชนดั้งเดิมถูกนำมาใช้ในความหมายใหม่ นั่นคือการให้คนในชุมชนเข้ามามีส่วนร่วมในการพัฒนาระบบการผลิตในชุมชนเพื่อเปลี่ยนคุณภาพชีวิตของตนเองให้ดีขึ้น รวมไปถึงการดึงเอาความรู้จากที่อื่นมาผสมผสาน การปรับตัวให้เข้ากับความหมายใหม่และสถานการณ์ใหม่ ทำให้กระบวนการผลิตผ้าทอเป็นความรู้ที่ผ่านกระบวนการเรียนรู้ การผสมผสาน และการปรับตัวตลอดเวลา การทอผ้าของชาวผู้ไทบ้านโพนจึงเป็นสิ่งเชื่อมต่อสำนึกทางวัฒนธรรมของชุมชนจากอดีตสู่ปัจจุบันและเป็นปัจจัยที่ชี้ให้เห็นถึงความสำเร็จ โดยเฉพาะการสร้างความเป็นชุมชนและการพัฒนาเป็นธุรกิจชุมชน

การปรับตัวให้เข้ากับระบบทุนใหม่ จากพัฒนาการการทอผ้าใหม่แพรวาของชาวผู้ไทบ้านโพน สะท้อนให้เห็นกระบวนการพัฒนาและยกระดับการทอผ้าจากการผลิตเพื่อใช้ในครัวเรือนเป็นธุรกิจในครัวเรือนและรวมตัวกันเป็นธุรกิจชุมชน ท่ามกลางการเรียนรู้และการปรับตัวใหม่ของชุมชนหลายด้าน อาทิ การพัฒนาปรับปรุงระบบการผลิต การพัฒนารูปแบบผลิตภัณฑ์ การใช้เทคโนโลยีและปัจจัยการผลิตใหม่จากภายนอก การรับรู้ข้อมูลข่าวสาร รวมทั้งการปรับเปลี่ยนแบบแผนการผลิตให้สอดคล้องกับแบบแผนการดำรงชีวิตตามยุคสมัย ซึ่งการเรียนรู้ดังกล่าวเป็นความพยายามในการ

ปรับตัวให้เข้ากับระบบที่มาจากภายนอกชุมชนที่เปลี่ยนแปลงไปตามยุคสมัย จนนำไปสู่รูปแบบธุรกิจที่มีลักษณะเหมาะสมกับชุมชน โดยเฉพาะอย่างยิ่งในระยะเวลาเข้ามาของระบบทุนใหม่ที่เน้นการผลิตเพื่อตอบสนองของความต้องการของตลาดมากขึ้น จึงได้มีการส่งเสริมการผลิต ทั้งแนวคิด รูปแบบการผลิต และความร่วมมือในด้านต่างๆจากหน่วยงานภายนอก ส่งผลให้เพิ่มศักยภาพในการจัดการและการผลิตในด้านต่างๆ ด้วยตนเองมากขึ้น

อย่างไรก็ตามการปรับตัวของชุมชนดังกล่าวมาข้างต้นก็ไม่ได้มีการเปลี่ยนแปลงไปตามกระแสทุนนิยมทั้งหมด เห็นได้จากปฏิสัมพันธ์ในเชิงบวกระหว่างวิถีชีวิตที่เป็นวัฒนธรรมดั้งเดิมของชุมชนผู้ไทกับกระแสทุนนิยม รวมไปถึงการประกอบอาชีพอื่นๆ ที่เป็นอาชีพดั้งเดิมของชุมชนเพื่อการอุปโภคบริโภคไปพร้อมกับการทอผ้าในครัวเรือนที่มีการเชื่อมโยงกันเป็นธุรกิจชุมชน ลักษณะดังกล่าวสะท้อนให้เห็นว่าชุมชนบ้านโพนเป็นชุมชนที่สามารถนำวัฒนธรรมที่มีอยู่มาพัฒนาและปรับใช้ เพื่อให้เกิดช่องทางเลือกในการประกอบอาชีพอย่างเหมาะสมกับการเปลี่ยนแปลงของสังคม โดยที่ไม่ทำลายวัฒนธรรมดั้งเดิม

ธุรกิจชุมชนด้านการทอผ้านอกจากมีบทบาทต่อความเข้มแข็งของชุมชนแล้ว ยังสามารถพัฒนาศักยภาพของคนในชุมชนด้านต่างๆ ทั้งทางตรงและทางอ้อม ส่งผลให้เกิดการพัฒนาและยกระดับค่านิยมของคนในชุมชนให้ยอมรับความเชื่อและแนวคิดที่ทันสมัยแปลกใหม่ นับเป็นพื้นฐานที่ดีในการรองรับการพัฒนาศักยภาพของชุมชนในด้านอื่นๆ ต่อไป

พลวัตของวัฒนธรรมในสังคมชนบทไทยหลายพื้นที่ สะท้อนปัญหาว่าการเปลี่ยนวิถีการผลิตได้ส่งผลกระทบต่อคุณค่าของการพึ่งตนเองและการพึ่งพากันเองของคนในชุมชนเป็นอย่างมาก แต่ในกรณีของชุมชนบ้านโพน อำเภอคำม่วง จังหวัดกาฬสินธุ์อาจเป็นตัวอย่างที่ดีแห่งหนึ่งในการแก้ปัญหาเรื่องการปรับตัวของชุมชน นั่นคือชุมชนต้องพึ่งตนเอง ด้วยการกลับย้อนมองไปหาอดีตเพื่อมองหาระบบคุณค่าดั้งเดิม แล้วพัฒนาให้เกิดศักยภาพ โดยคำนึงถึงความสอดคล้องเหมาะสมกับชุมชนของตน จะทำให้ชุมชนค้นพบพลัง ซึ่งเป็นพลังที่มาจากวัฒนธรรมพื้นบ้านของตนนั่นเอง

การเปลี่ยนแปลงภูมิปัญญาให้กลายเป็นทุนทางวัฒนธรรมการทอผ้าแพรวาของชาวผู้ไทในชุมชนบ้านโพน เริ่มต้นจากการเป็นวัฒนธรรมและวิถีชีวิตดั้งเดิมที่ผู้หญิงชาวผู้ไทส่วนใหญ่ต้องทอผ้าเป็น เพื่อเก็บไว้ใช้สอยในครัวเรือน การใช้ในพิธีกรรมสำคัญ การให้เป็นของกำนัล และการแข่งขันในรูปแบบอื่นๆ จากวัตถุประสงค์ของการทอผ้าเพื่อใช้ในชีวิตประจำวันนับเป็นวิถีชีวิตหนึ่งในชนบทและเป็นอาชีพที่สำคัญรองลงมาจากอาชีพเกษตรกรรมซึ่งเป็นอาชีพหลักของชุมชน ความรู้พื้นฐานเกี่ยวกับการทอผ้ากลายเป็นภูมิปัญญาดั้งเดิมของชุมชนที่มีการถ่ายทอดและสะสมมาอย่างยาวนาน ต่อมาได้มีการดัดแปลงรูปแบบการทอเพื่อสนองความต้องการของตลาดภายนอกชุมชน การทอผ้าแพรวาจึงถูกพัฒนาและยกระดับขึ้นอย่างเป็นกระบวนการ จนพัฒนามาเป็นธุรกิจในครัวเรือน ที่สามารถยกระดับคุณภาพชีวิตของตนเองและครอบครัวได้จากนั้นจึงเกิดการรวมตัวกันเป็นธุรกิจในชุมชน

การทอผ้าไหมแพรวาของชาวผู้ไทตั้งแต่อดีตจนถึงปัจจุบันสะท้อนให้เห็นแบบแผนการผลิตผ้าทอของชุมชนที่สัมพันธ์กับระบบภูมิปัญญาดั้งเดิมของชุมชน โดยการใช้กระบวนการถ่ายทอดภูมิปัญญาที่มีการสั่งสมและถ่ายทอดผ่านคติความเชื่อและความสัมพันธ์ในครอบครัว ตลอดจนการค้นพบภูมิปัญญาที่มีในชุมชนและนอกชุมชนนำมาผสมผสานและประยุกต์ให้เป็นประโยชน์ในการประกอบอาชีพและการดำรงชีวิต โดยเฉพาะการประดิษฐ์ทางวัฒนธรรมที่มีการสอดแทรกแนวคิดใหม่ๆ ให้สอดคล้องกับความต้องการของตลาดผ่านกระบวนการเรียนรู้อย่างไม่เป็นทางการมาโดยตลอดนั่นเอง

บรรณานุกรม

ชมพิศ ปิ่นเมือง. ผ้าไหมแพรวาบ้านโพน ของดีอีสานสู่แบรนด์ดังอิตาลี. **กรุงเทพธุรกิจ**

๑๗ กรกฎาคม ๒๕๕๔: ๑๐.

คำสอน สระทอง. สัมภาษณ์, ๑๑ ธันวาคม ๒๕๕๕.

ทวีศิลป์ สืบวัฒนะ. **ภูเก็ต**. กรุงเทพมหานคร : อักษรสยามการพิมพ์, ๒๕๒๖.

ณัฐพงษ์ ประชากุล. ผ้าไหมแพรวาบ้านโพน ไอทอป ๕ ดาวระดับประเทศ. **สยามรัฐ**

๒๖ พฤษภาคม ๒๕๕๐: ๑๖.

ศีก ศรีบ้านโพน. สัมภาษณ์, ๒๔ พฤศจิกายน ๒๕๕๕.

ศุภชัย สิงห์ยะบุศย์ นันทิยา จันทร์อ่อน และสุดใจ ศรีบ้านโพน. รายงานการวิจัยเรื่อง

รูปแบบศิลปะและการจัดการผ้าทอที่ส่งผลต่อความเข้มแข็งและการ

พึ่งตนเองของชุมชนท้องถิ่น : ศึกษากรณีผ้าไหมแพรวาสายวัฒนธรรมผู้ไท

จังหวัดกาฬสินธุ์. มหาสารคาม: มหาวิทยาลัยมหาสารคาม, ๒๕๕๕.

สุภาวดี ตุ่มเงิน. **การทอผ้าแพรวาที่บ้านโพน อำเภอคำม่วง จังหวัดกาฬสินธุ์**.

วิทยานิพนธ์ศิลปศาสตรมหาบัณฑิต สาขาไทยคดีศึกษา คณะมนุษยศาสตร์

และสังคมศาสตร์ มหาวิทยาลัยมหาสารคาม, ๒๕๓๘.

สุวิทย์ อีธศาควัต และณรงค์ อุบุญญ์. ประวัติศาสตร์หมู่บ้านผู้ไท กรณีศึกษา

บ้านหนองไ้อใหญ่ ตำบลโนนยาง อำเภอหนองสูง จังหวัดมุกดาหาร.

มนุษยศาสตร์ สังคมศาสตร์ ๑๓, ๑ (พฤษภาคม-ตุลาคม ๒๕๓๘): ๗๐.

สิทธิชัย สมานชาติ. มรดกทางวัฒนธรรมทางภูมิปัญญา คุณค่าผ้าแพรวา ผืนงามชาวผู้ไท

จังหวัดกาฬสินธุ์. **วัฒนธรรมไทย**. ๔๙, ๒ (๒๒-๒๔ กุมภาพันธ์ ๒๕๕๓): ๒๒.

สิทธิชัย สมานชาติ. ผ้าทอชาติพันธุ์ผู้ไท/ภูเก็ต: การเปลี่ยนแปลงทางวัฒนธรรมและ

การต่อยอดภูมิปัญญา. ใน **เอกสารประกอบการประชุมวิชาการระดับชาติ**

เรื่อง ผ้าทอในวิถีชีวิตไทย-ไท. หน้า ๑-๑๕. ณ โรงแรมพูลแมน จังหวัด

ขอนแก่น, ๒๕๕๖.

เสรี พงศ์พิศ. วัฒนธรรมพื้นบ้าน: รากฐานการพัฒนา. ใน เสรี พงศ์พิศ (บรรณาธิการ),

ภูมิปัญญาชาวบ้านกับการพัฒนาชนบท, หน้า ๓๕-๖๒. กรุงเทพมหานคร:

ภูมิปัญญา, ๒๕๓๖.

โอกาส มั่นคงและยุทธนา เกียรติดำเนินงาน. ภาพสีน้ำตึ่เกิดพระเกียรติแม่ของแผ่นดิน
จัดมหกรรมจิตรแพรวาราชินีแห่งใหม่. **เดลินิวส์** ๒๙ ตุลาคม ๒๕๕๕: ๒๖.