

จังหวัดลพบุรี

ของ

ตรี อมาตยกุล

# จังหวัดลพบุรี

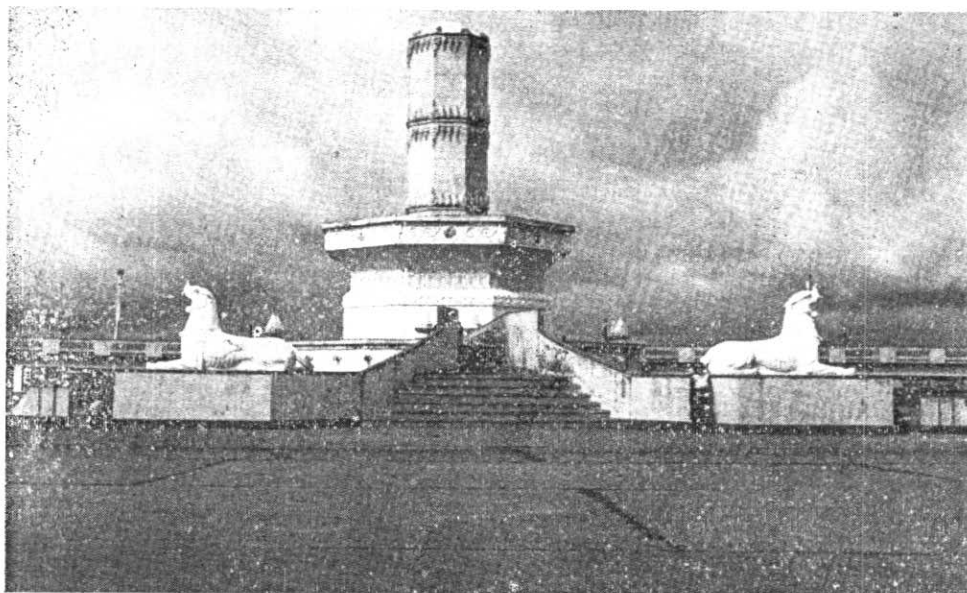
## ภูมิประเทศและสภาพทั่วไป

ลพบุรีอยู่ห่างจากกรุงเทพฯ โดยทางรถไฟประมาณ ๑๓๓ กิโลเมตร และตามถนนพหลโยธินประมาณ ๑๕๕ กิโลเมตร อาณาเขตทิศเหนือจดจังหวัดนครสวรรค์ ทิศตะวันออกจดจังหวัดสระบุรี ทิศใต้จดจังหวัดพระนครศรีอยุธยา ทิศตะวันตกจดจังหวัดสิงห์บุรีและจังหวัดอ่างทอง

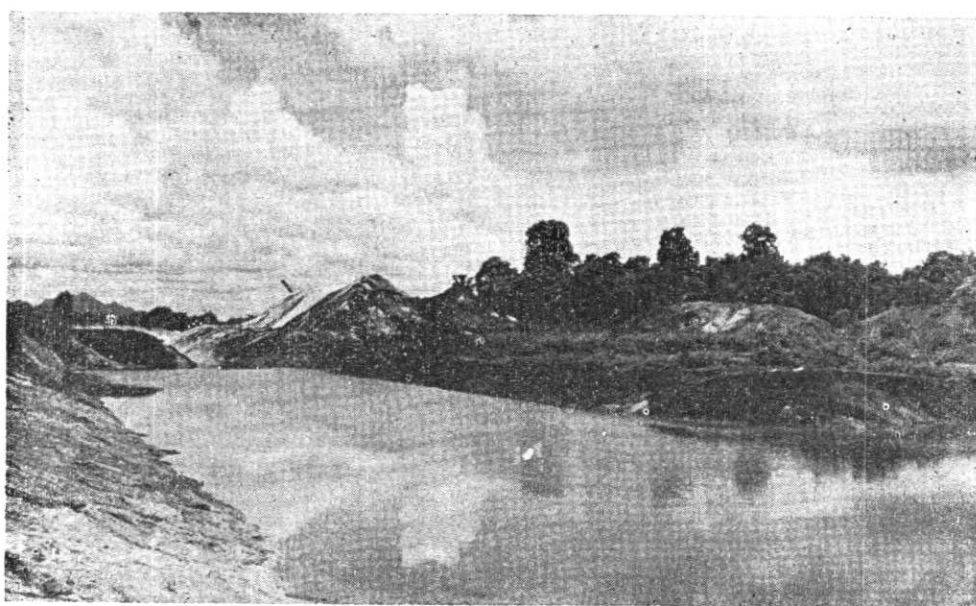


ศาลากลาง จังหวัดลพบุรี

ภูมิประเทศของจังหวัดลพบุรี ทางทิศตะวันออกเป็นที่ดอน มีห้วย เขาและป่าดง แต่โดยมากป่าไม้ในจังหวัดลพบุรีเป็นป่าไผ่และป่าไม้เต็งรังแทบทั้งนั้น ทางทิศเหนือทิศใต้และทิศตะวันตกเป็นที่ราบลุ่ม ดินหน้าน้ำ ๆ ท่วมตามทีลุ่มเหล่านี้หมด สามารถจะใช้เรือล่องไปได้ไกลทีเดียว



สระแก้ว จังหวัดลพบุรี



คลองชลประทาน จังหวัดลพบุรี

ถ้าท่านนั่งรถไฟผ่านตัวเมืองลพบุรีไป คงจะสังเกตเห็นได้โดยทันทีว่าตัวเมือง  
ลพบุรีตั้งอยู่บนที่ดอนซึ่งยื่นเป็นตระพักออกไป แต่ทางค้ำตะวันออกซึ่งอยู่ห่างจาก

ตัวเมืองเดิมไปสัก ๔ กิโลเมตรนั้น แผ่นดินเป็นแอ่งกว้างใหญ่ ในฤดูฝนน้ำฝนซึ่งไหลจากเทือกเขาทางทิศตะวันออกของเมืองลพบุรีมาซึ่งอยู่ในแอ่งนี้ กลายกับเป็นทะเลสาบ ซึ่งเรียกกันว่า “ทะเลชุบศร” ชาวเมืองลพบุรีได้อาศัยน้ำจืดในทะเลชุบศรนี้ ต้มกินกันมาแต่โบราณ และนับถือกันว่าเป็นน้ำที่สะอาดและบริสุทธิ์จนถึงกับต้องส่งส่วยน้ำไปถวายเจ้านครขอมหลวงเพื่อใช้เป็นน้ำเสวยอยู่เป็นนิจ แต่ทว่าเสียตายเป็นปัจจุบันทะเลชุบศรได้กั้นเขื่อน จนกลายเป็นที่สำหรับทำไร่นาไปหมดแล้ว จะมีน้ำซึ่งอยู่ข้างก็เฉพาะแต่ในฤดูฝนเท่านั้น

ลพบุรีเป็นเมืองที่มีสาธารณูปโภคพร้อมทุกอย่าง เช่นมีไฟฟ้า น้ำประปา โรงพยาบาลอันทันสมัย และโรงพยาบาลทั้งในเขตเมืองเก่าและเมืองใหม่ ถนนหนทางก็ลาดยางบ้าง เป็นถนนคอนกรีตบ้างแทบทุกถนน ยิ่งกว่านี้ลพบุรียังมีของโบราณที่ควรชมแทบทุกยุคทุกสมัย เพราะฉะนั้น จึงนับว่าลพบุรีเป็นเมืองหนึ่งที่นักทัศนาจรควรหาโอกาสไปทัศนาจรเห็นอย่างยิ่ง

## พืชผลและอุตสาหกรรม

พืชผลของจังหวัดลพบุรีที่ขึ้นหน้าขึ้นตามีอยู่ ๓ อย่างด้วยกันคือ ส้มฝัก คินสอพอง และน้อยหน่า โดยเฉพาะคินสอพองนั้นลพบุรีมีมากที่สุด คือคินสอพองในบริเวณเมืองลพบุรีส่วนมากเป็นคินขาว เหมาะที่จะใช้ทำคินสอพองเป็นอย่างยิ่ง

ส่วนน้อยหน่านั้นปลูกกันในบริเวณพระที่นั่งเย็นเป็นส่วนมาก ถ้าท่านไปทัศนาจรจังหวัดลพบุรีในเดือนกรกฎาคมและสิงหาคมแล้ว จะพบน้อยหน่ามีจำหน่ายแทบเต็มเมืองลพบุรีทีเดียว น้อยหน่าของจังหวัดลพบุรีนี้ปรากฏในจดหมายเหตุว่า ในรัชกาลที่ ๓ มีกองน้อยหน่าหลวงอยู่ในบังคับบัญชาของเจ้าพระยามรราช ได้ปลูกกันในพระนารายณ์ราชนิเวศน์และที่ว่างรอบกำแพง พระราชวังเต็มไปหมด เมื่อถึงหน้าน้อยหน่าสุกได้บรรทุกเรือส่งลงมาขายในกรุงเทพฯ ๖ ปีละมาก ๆ ทุกปี ในปัจจุบันนี้ลพบุรีก็ยังนับว่าเป็นเอกในเรื่องปริมาณของน้อยหน่าอยู่ซึ่งไม่มีจังหวัดใดในประเทศไทยจะสู้ได้ แต่รสน้อยหน่าของจังหวัดลพบุรีนั้นเป็นรองจังหวัดนครปฐมมาก

## การคมนาคม

การทัศนารจังหวัดลพบุรีอาจไปได้หลายทาง ทั้งทางรถไฟ รถยนต์ และทางเรือ ถ้าจะไปทางรถไฟก็สะดวกเพราะมีรถไฟผ่านจังหวัดลพบุรีหลายขบวน คือรถเร็วซึ่งเดินระหว่างกรุงเทพ ฯ—เด่นชัย ออกจากสถานีกรุงเทพ ฯ เวลา ๖.๓๐ น. ถึงลพบุรีเวลา ๐๙.๑๘ น. และรถกรุงเทพ ฯ—พิษณุโลก ออกจากสถานีกรุงเทพ ฯ เวลา ๗.๐๐ น. ถึงลพบุรีเวลา ๑๐.๑๑ น. หรือจะไปรถขบวนกรุงเทพ—ปากน้ำโพก็ได้ รถขบวนนี้ออกจากกรุงเทพ ฯ เวลา ๐๘.๒๐ น. ถึงลพบุรี เวลา ๑๒.๑๘ น. ถ้าท่านประสงค์จะทัศนารภูมิภาคและโบราณสถานในจังหวัดลพบุรีให้ทั่วแล้ว ควรจะพักค้างคืนที่จังหวัดลพบุรีเสียสักคืนหนึ่งหรือสองคืน

ถ้าท่านจะไปทางรถยนต์ก็จะได้รับความสะดวกไม่แพ้การไปทางรถไฟ เพราะมีรถยนต์ของบริษัทขนส่งจำกัดเดินรับส่งอยู่เป็นประจำ เที่ยวแรกออกจากสถานีที่ข้างตลาดหมอนหินถนนพหลโยธิน เวลา ๐๕.๒๐ น. ถึงจังหวัดลพบุรีประมาณ ๐๙.๐๐ น. และมีรถออกจากสถานีขนส่งทุก ๆ ครึ่งชั่วโมง การไปทางรถยนต์แม้จะอ้อมกว่าทางรถไฟก็ตาม แต่ว่าท่านจะไปถึงจังหวัดลพบุรีเร็วกว่ารถไฟประมาณครึ่งชั่วโมง สำหรับท่านที่มีรถยนต์ส่วนตัวอาจจะเดินทางออกจากบ้านในเวลา ๖.๐๐ น. แล้วกลับจากจังหวัดลพบุรีในตอนเย็น ประมาณสัก ๑๖.๐๐ น. ก็จะมีเวลาเที่ยวชมตลาดในเมืองเก่ากับโบราณสถานทั้งในเขตเมืองเก่าและเมืองใหม่ หรือจะไปชมเขาพระงามด้วยก็ได้

การไปทางเรือจะไปได้สะดวกในเวลาหน้าน้ำเท่านั้น ส่วนหน้าแล้งแม่น้ำลพบุรีต้นเขื่อนน้ำชาติเป็นห่วงเป็นตอน ไม่สามารถจะใช้เรือยนต์แล่นไปได้โดยตลอด การทัศนารจังหวัดลพบุรีในฤดูน้ำเหนือหลากนั้น สะดวกในการเดินเรือและการเที่ยวทุ่งมาก เพราะจะไปได้จนถึงวัดไผ่และเขาสมอคอน ทางตอนเหนือวัดไผ่ขึ้นไปก็ยังมีแม่น้ำใหญ่ มีสาขาแยกออกไปหลายสาย มีบ้านช่องไร่นาบริบูรณ์ และมีทางเรือต่อขึ้นไปได้อีกไกลทีเดียว ถ้าท่านประสงค์จะพักผ่อนให้สบายแล้ว ก็ควรไปทัศนารจังหวัดลพบุรีในหน้าน้ำ ภูมิภาคในเวลาอันสวยงามและอากาศก็เย็นสบายดีเหมาะแก่การทัศนารอย่างยิ่ง

## ที่พัก

จังหวัดลพบุรีมีโรงแรมหลายแห่ง ส่วนมากอยู่ทางเมืองเก่า แต่โรงแรมที่พอจะพักได้มีอยู่เพียง ๒-๓ แห่งเท่านั้น นอกนั้นเป็นโรงแรมที่ไม่ค่อยสะอาดนักและทั้งมีผู้คนพลุกพล่านด้วย โรงแรมที่นับว่าอยู่ในขั้นดี คือ

๑. โรงแรมทหารบก ตั้งอยู่หลังศาลพระกาฬ เป็นโรงแรมชั้นหนึ่งของจังหวัดลพบุรี สถานที่สะอาดเรียบร้อย มีห้องนั่งเล่น และห้องรับประทานอาหารในโรงแรมเสร็จ

๒. กิงส์โฮเต็ล เป็นโรงแรมชั้นหนึ่งอีกโรงแรมหนึ่ง ซึ่งสร้างขึ้นทันสมัย สถานที่สะอาดเรียบร้อย ตั้งอยู่ใจกลางของเมืองลพบุรี ตรงข้ามศาลจังหวัดลพบุรี

๓. โรงแรมนฤมิตร อยู่ริมถนน ตรงข้ามศาลพระกาฬ โรงแรมนี้นับว่ามีสถานที่สะอาดเรียบร้อยพอใช้ และไม่มีผู้คนพลุกพล่าน

นอกจากนี้เป็นโรงแรมชั้นสอง สถานที่ไม่ค่อยโอโถงนัก แต่อยู่ใกล้ร้านอาหาร สะดวกในการหาอาหารรับประทาน คือ

- |                     |                      |
|---------------------|----------------------|
| ๑. โรงแรมอุดมผล     | อยู่ถนนราชดำเนิน     |
| ๒. โรงแรมสุขสมบูรณ์ | อยู่ถนนราชดำเนิน     |
| ๓. โรงแรมถนนอมเวียง | อยู่ถนนราชดำเนิน     |
| ๔. โรงแรมไพบูลย์สิน | อยู่ข้างสถานีรถไฟ    |
| ๕. โรงแรมศึกชัย     | อยู่ตรงข้ามศาลพระกาฬ |

## ตำนานเมือง

ลพบุรีเป็นเมืองเก่าแก่ที่สุดเมืองหนึ่งของประเทศไทย นักโบราณคดีบางท่านสันนิษฐานว่า เมืองลพบุรีอาจจะเป็นเมืองของพวกเขาละว้ามาก่อน ซึ่งราชธานีมีชื่อว่าเมืองละว้าก็ได้ แต่ภูมิฐานบ้านเมืองในสมัยเมื่อเป็นของพวกเขาละว้านั้นจะเป็นอย่างไรไม่ปรากฏแน่ชัด เพราะโบราณสถานเท่าที่ค้นพบในเมืองลพบุรีเป็นของสร้างรุ่งหลังในราว พ.ศ. ๑๐๐๐ เป็นอย่างสูง

ต่อมาเมื่อพวกเขาเห็นว่าเสื่อมอำนาจลง พวกมอญซึ่งอพยพมาทางทิศตะวันตก ได้เริ่มมีอำนาจขึ้น จนได้ครอบครองดินแดนในลุ่มแม่น้ำเจ้าพระยาไว้ทั้งหมด ในสมัยนั้นปรากฏว่าเมืองละโว้เป็นหัวเมืองใหญ่เมืองหนึ่งในอาณาจักรมอญ

เมืองเดิมที่พวกมอญสร้างขึ้นนั้น เข้าใจว่าคงจะอยู่ทางฝั่งตะวันออกของทางรถไฟ เพราะเมื่อคราวสร้างเมืองใหม่ใน พ.ศ. ๒๔๘๐ ได้ขุดพบสถูปก่อด้วยอิฐไม่มีปูนสององค์ใหญ่องค์หนึ่งในบริเวณวัดเก่าของเมืองลพบุรี เรียกกันว่า วัดละโว้ สถูปที่ขุดพบคราวนี้เป็นแบบเดียวกับสถูปซึ่งขุดพบที่จังหวัดนครปฐม นอกจากนี้ ยังได้พบเครื่องประดับสถูปทำด้วยปูนปั้นเป็นรูปหน้าเทวดา ยักษ์ สิงห์ และลวดลายต่าง ๆ ซึ่งคล้ายกันกับที่ได้พบที่จังหวัดนครปฐมอีกหลายสิบชิ้น (๑)

การที่จะทราบว่าเป็นเมืองของพวกมอญ มีเค้าเงื่อนพอที่จะสันนิษฐานได้หลายอย่าง คือคำจารึกบนฐานพระพุทธรูปสมัยทวารวดีซึ่งได้มาจากวัดช้อย จังหวัดลพบุรี ก็เป็นภาษามอญ และยังมีจารึกบนเสาแปดเหลี่ยมซึ่งพบที่ศาลพระกาฬ จังหวัดลพบุรี ก็เป็นภาษามอญเก่าแท้ไม่มีที่สงสัย นอกจากนี้ยังปรากฏในหนังสือชินกาลมาลินีและจามเทวีวงศ์ว่า พวกที่ตามพระนางจามเทวีขึ้นไปสร้างนครทริภุญไชยนั้นก็ เป็นพวกที่พูดภาษามอญ เพราะฉะนั้น เมืองละโว้น่าจะเป็นเมืองที่ใหญ่โตเมืองหนึ่งของมอญรวมอยู่ในอาณาจักรทวารวดี ซึ่งเชื่อกันว่ามีราชธานีอยู่ที่นครปฐม

ครั้นเมื่อประมาณ พ.ศ. ๑๔๐๐ พวกขอม (๒) มีอำนาจสูงสุดขึ้นในดินแดนทางทิศตะวันออกเฉียงใต้ของแหลมอินโดจีน ใน พ.ศ. ๑๔๓๒ ได้ตั้งราชธานีขึ้นที่นครธม หรือตามที่ไทยเราเรียกว่า “พระนครหลวง” ซึ่งปัจจุบันอยู่ในประเทศกัมพูชา แล้วแผ่อำนาจรุกรานพวกมอญมาโดยลำดับ จนกระทั่งได้เมืองละโว้ การปกครองของพวกขอมในสมัยนั้นปรากฏว่าเมื่อได้เมืองใดไว้ให้อำนาจแล้ว ก็เที่ยวกะเกณฑ์พลเมืองให้สร้างเจดีย์สถาน ตามแบบอย่างของตนขึ้น ซึ่งในปัจจุบันนี้ ยังมีปรากฏอยู่ในประเทศไทย

(๑) ของเหล่านี้เดิมทางการทหารได้นำไปเก็บรักษาไว้ในค่ายพระนารายณ์มหาราช แต่กรมศิลปากรได้ขอรับมาไว้ที่ลพบุรีพิพิธภัณฑสถานแล้ว ตั้งแต่ พ.ศ. ๒๔๘๐

(๒) พวกขอมไม่ใช่ชาวเขมรหรือชาวกัมพูชาในปัจจุบัน เป็นพวกอินเดียนอพยพ ซึ่งเข้ามามีอำนาจในภาคพื้นเอเชีย-อาคเนย์และสมพงศ์กับพวกพื้นเมือง เช่นพวกข่า เป็นต้น พวกเขมรหรือชาวกัมพูชาเข้ามาอยู่ในดินแดนเหล่านี้ภายหลังประมาณตั้งแต่ พ.ศ. ๑๘๓๘ เป็นต้นมา

หลายสิบแห่ง ทางเหนือมีถึงจังหวัดสุโขทัย คือวัดเจ้าจันทร์ ในท้องที่อำเภอศรีสัชชนาลัย เป็นที่สุด ทางใต้มีถึงจังหวัดเพชรบุรี คือ วัดกำแพงแลงเป็นที่สุด ส่วนทางตะวันออกนั้น นอกจากในภาคอีสานของประเทศไทยทั้งหมดแล้วยังปรากฏว่า มีเทวสถานของขอม อยู่ถึงเมืองเวียงจันทน์เป็นที่สุดอีกด้วย สำหรับในจังหวัดลพบุรีมีโบราณสถานที่พวกขอม ได้สร้างไว้หลายแห่งด้วยกัน มีทั้งในศาสนาพุทธและศาสนาพราหมณ์ เช่น เทวสถาน ศาลพระกาฬ ปราสาทสามยอด และปราสาทใหญ่ในวัดพระศรีรัตนมหาธาตุ เป็นต้น โบราณสถานที่พวกขอมได้สร้างไว้ในประเทศไทยนั้น นักโบราณคดีเรียกว่า “สมัยลพบุรี” ซึ่งเป็นสมัยสำคัญสมัยหนึ่งในตำนานโบราณคดีของไทย

ในสมัยที่พวกขอมมีอำนาจปกครองดินแดนอันเป็นประเทศไทยในปัจจุบันนี้เป็นเวลาที่พวกไทยได้อพยพเข้ามาอยู่ในท้องถิ่นเหล่านั้นเต็มไปหมดแล้ว ส่วนทางเหนือก็ได้ลงมาตั้งภูมิลำเนาอันเป็นปึกแผ่นในดินแดนที่เรียกกันว่าสิบสองปันนา และสิบสอง-จุไทย ดินฐานในเมืองสำคัญ ๆ ของขอมแทบทุกแห่งก็ปรากฏว่ามีชนชาติไทยเข้ามาแทรกแซงอยู่กันเป็นหมวดเป็นหมู่โดยทั่วไป บางแห่งก็ได้เข้าควบคุมกันอยู่เป็นหมู่ใหญ่ ๆ เช่น ที่เมืองบางยาง เมืองเสลียง เมืองรวก เมืองฉอด และเมืองสุพรรณภูมิ เป็นต้น

ต่อมาเมื่อกษัตริย์ของพม่าองค์หนึ่ง ทรงพระนามว่า พระเจ้าอโนรธา หรือที่ไทยเราเรียกว่า พระเจ้าอโนรุธ ได้เสวยราชย์ต่อจากพระราชบิดา เมื่อ พ.ศ. ๑๕๕๗ กษัตริย์องค์นี้พอขึ้นครองเมืองพุกาม ก็เริ่มทำสงครามขยายอาณาเขตลงมาทางใต้ปราบได้นครต่าง ๆ ของมอญ ตลอดจนไปจนคาบสมุทรมลายู และก็ได้อาณาจักรขอมในลุ่มน้ำเจ้าพระยาอันมีเมืองละโว้เป็นราชธานี ครั้นเมื่อ พ.ศ. ๑๕๘๕ พระเจ้าอโนรุธสวรรคต และหลังจากเวลานั้นเป็นต้นมา กษัตริย์ของพม่าที่ครองราชสมบัติสืบต่อจากพระเจ้าอโนรุธ มัวแต่คอยแย่งชิงราชสมบัติกัน จึงทำให้อำนาจการปกครองประเทศเสื่อมลง เมืองละโว้จึงกลับตั้งเป็นอิสระขึ้นอีกครั้งหนึ่ง ในคราวนี้เมืองละโว้หาได้ขึ้นแก่พวกขอมที่พระนครหลวงไม่ แต่ได้ตั้งเป็นเอกราชปกครองเมืองต่าง ๆ ในบริเวณลุ่มน้ำเจ้าพระยาอยู่เป็นเวลาเกือบสองร้อยปี จนกระทั่งพวกไทยได้ราชธานีของขอม ในอาณาเขตสามเทศ หรือสยามเทศทั้งหมด และตั้งเมืองสุโขทัยเป็นราชธานีขึ้นเมื่อประมาณ พ.ศ. ๑๘๐๐ แล้วต่อมาประเทศราชของกรุงสุโขทัย อันมีราชธานีอยู่ที่เมืองอู่ทอง คงจะเข้ายึดเมืองละโว้



ไว้ได้จากพวกขอม ตั้งแต่บัดนั้นเป็นต้นมาพวกขอมจึงหมดอำนาจปกครองดินแดนใน  
ลุ่มน้ำเจ้าพระยาทั้งหมด คงเหลือแต่หัวเมืองต่าง ๆ ทางภาคตะวันออกเฉียงเหนือของ  
ประเทศไทย ซึ่งยังอยู่ในความปกครองของขอมซึ่งมีราชธานีที่พระนครหลวง เมืองละโว้  
อยู่ปลายแดนไทยทางตะวันออก จึงกลายเป็นหัวเมืองด่านของเมืองกู่ทอง ซึ่งต้องส่งคน  
สำคัญขึ้นไปครองเมืองอยู่เป็นเวลาหลายปี (๑)

เมื่อกรุงสุโขทัยเสื่อมอำนาจลง พวกไทยข้างฝ่ายใต้จึงได้ตั้งแข็งเมืองไม่ยอมเป็น  
ประเทศราชต่อไป เมื่อพระเจ้าอู่ทองทรงสร้างกรุงศรีอยุธยาขึ้นเป็นราชธานีใน พ.ศ. ๑๘๘๓  
และประกาศอิสรภาพไม่ยอมขึ้นต่อกรุงสุโขทัย เมืองลพบุรีก็เลยกลายเป็นเมืองด่านอัน  
สำคัญของพวกไทยฝ่ายใต้ คือ เป็นหัวเมืองด่านกันพวกขอมทางทิศตะวันออก และกัน  
พวกไทยอาณาจักรสุโขทัยทางทิศเหนือ พระเจ้าอู่ทองจึงโปรดให้พระรามศวรรราชโอรส  
พระองค์ใหญ่ขึ้นไปครองเมืองลพบุรี

ในรัชสมัยสมเด็จพระบรมราชาธิราชที่ ๑ ได้เมืองอันเป็นอาณาเขตของกรุง  
สุโขทัยได้เกือบหมด และใน พ.ศ. ๑๕๒๑ พระเจ้าไชยภักไทยแห่งกรุงสุโขทัย ได้ยอม  
อ่อนน้อมที่เมืองกำแพงเพชร อาณาจักรสุโขทัยและอาณาจักรอยุธยา จึงรวมเป็นประเทศ  
เดียวกัน และในเวลานั้นประเทศกัมพูชาก็อ่อนกำลังลงจนเป็นเหตุให้ไทยยกกองทัพออก  
ไปตีได้ถึงเมืองพระนครหลวงอันเป็นราชธานีของกัมพูชาแล้ว ความสำคัญของเมืองลพบุรี  
ที่จะต้องใช้เจ้านายไปครอบครองนั้นจึงมีน้อยลง

เนื่องจากอาณาเขตของกรุงศรีอยุธยาก็แผ่ไปทางข้างเหนือจนไกลราชธานีออก  
ไปมาก เพราะฉะนั้นเมื่อพระรามศวรรได้เสวยราชสมบัติ จึงไม่ปรากฏว่า โปรดให้  
พระราชวงศ์องค์ใดออกไปครองเมืองลพบุรีอีก คงรักษาแต่ป้อมปราการไว้เป็นเมือง  
เขื่อนขันธ์สำหรับกันข้าศึกที่จะมาตีพระนครศรีอยุธยาทางด้านเหนือเท่านั้น

ครั้นถึง พ.ศ. ๒๐๕๑ ในรัชกาลสมเด็จพระมหาจักรพรรดิ พระเจ้าตะเบงชเวตี้  
กษัตริย์พม่ายกกองทัพมาตีประเทศไทย เดินทางผ่านมาทางด่านเจดีย์สามองค์ ไทยเอาเมือง  
สุพรรณบุรีเป็นที่มั่นต่อสู้ข้าศึกเป็นขั้นแรก รักษาเมืองสุพรรณบุรีไว้ไม่ได้ ต้องถอยเข้ามา  
ตั้งรับข้าศึกที่ราชธานีจึงเอาชัยชนะข้าศึกได้ เมื่อเสร็จสงครามครั้งนั้นแล้ว สมเด็จพระ

(๑) กล่าวตามพระดำริของสมเด็จพระยาคำรงราชานุภาพ

มหาจักรพรรดิจึงทรงพระราชดำริเห็นว่า บ้อมปราการอันถือกันว่าเป็นเขื่อนขัณฑ์กัน  
 ราชธานีทั้งสามแห่งนั้น หาได้รับประโยชน์อย่างแท้จริงไม่ ตรงกันข้ามถ้าข้าศึกตีที่มั่น  
 เหล่านี้ได้ และตั้งรักษาไว้สำหรับทำสงครามแรมปี ก็อาจจะกลับเป็นประโยชน์แก่ศัตรู  
 ยิ่งขึ้น ในครั้งนั้นจึงโปรดให้รื้อบ้อมปราการเมืองลพบุรี เมืองนครนายก และเมือง  
 สุพรรณบุรีเสียทั้งสามแห่ง

ถึงรัชสมัยสมเด็จพระนารายณ์มหาราช ประเทศไทยได้ติดต่อกับประเทศ  
 ทางทวีปยุโรปมากขึ้น ในเวลานั้นปรากฏว่าประเทศในทวีปยุโรปกำลังเริ่มมีอำนาจภาพเฟื่องฟู  
 ขึ้นแทบทุกชาติ ชาติเหล่านั้นไม่พอใจแต่เพียงทำสงครามแย่งชิงอำนาจกันกับประเทศใกล้เคียง  
 เฉพาะในภาคพื้นยุโรปเท่านั้น แต่มักพอใจแผ่อำนาจรุกรานมาทางทวีปอาฟริกาและ  
 อาเซียอีกด้วย เนื่องจากการรุกรานของชาวยุโรปนี้ เป็นเหตุให้หลายประเทศในทวีปอาเซีย  
 และอาฟริกาตกอยู่ภายใต้อำนาจของชาติต่าง ๆ เช่น ประเทศโปรตุเกสและฮอลันดา  
 เป็นต้น

ประเทศไทยในรัชสมัยของสมเด็จพระนารายณ์มหาราชนั้น กำลังเจริญขึ้นอย่าง  
 มากมาย และโดยเฉพาะการแข่งขันทางการค้ากับต่างประเทศ เป็นสาเหตุข้อหนึ่งที่ทำให้  
 ให้ชาวยุโรปไม่พอใจยิ่งนัก ถึงกับพวกฮอลันดาส่งกองทัพเรือมาปิดอ่าวไทยก็ครั้งหนึ่ง  
 ในกรณีพิพาทกันในเรื่องการค้าซึ่งประเทศไทยได้ส่งกำปั่นออกไปค้าขายยังประเทศใกล้เคียง  
 ด้วยเหตุนี้สมเด็จพระนารายณ์ฯ จึงทรงพระราชดำริว่า พระนครที่รืออยุธยาอยู่ใกล้  
 ทะเล เรือกำปั่นขึ้นไปถึงได้โดยสะดวก ถ้าเกิดสงครามขึ้นกับชาวยุโรปก็จะรักษาไว้เป็น  
 ที่มั่นได้โดยยากประการหนึ่ง อีกประการหนึ่งพระองค์คงจะมีพระราชประสงค์ที่จะขยาย  
 ความเจริญให้แก่ไพศาลออกไปยังหัวเมืองอื่น ๆ โดยไม่ยอมให้จุดแห่งความเจริญมารวม  
 อยู่ที่เมืองราชธานีแต่แห่งเดียว จึงโปรดให้สร้างเมืองลพบุรีให้เป็นเมืองใหญ่โตขึ้นไว้อีก  
 แห่งหนึ่งเมื่อ พ.ศ. ๒๒๐๘ และในครั้งนั้นได้มีช่างชาวฝรั่งเศสเข้ามาออกแบบการก่อสร้าง  
 ที่เมืองลพบุรีหลายอย่าง มีบริเวณพระราชวัง บ้านหลวงรับแขกเมือง (บ้านวิชา-  
 เยนทร์) วัดสันเปาโล (เซนต์เพาโล) และบ้อมปราการ เป็นต้น เมืองลพบุรีในรัชสมัย  
 ของสมเด็จพระนารายณ์มหาราชได้เฟื่องฟูขึ้นพักหนึ่ง ข้าราชการที่โดยเสด็จมาต่างก็ปลูก  
 บ้านพักเรียงรายกันไปตามริมแม่น้ำ แต่โดยมากบ้านข้าราชการที่สร้างในสมัยนั้นมักเป็นแต่

บ้านไม้ นอกจากบ้านหลวงเท่านั้นจึงจะเป็นตึก เพราะฉะนั้น ต่อมาบ้านเหล่านั้นจึงชำรุดทรุดโทรมลงไปหมด ไม่มีซากเหลือปรากฏอยู่ในเวลาปัจจุบันนี้เลย แต่ถึงอย่างไรก็ดีชาวต่างประเทศที่ได้เข้ามาในสมัยนั้น ต่างก็ได้พรรณนาถึงความครึกครื้นรื่นรมย์ของเมืองลพบุรีไว้อย่างมากมายทีเดียว

ในครั้งนั้นนอกจากจะได้ก่อสร้างสถานที่ต่าง ๆ ไว้อย่างมากมายหลายแห่งแล้วยังปรากฏว่า สมเด็จพระนารายณ์ฯ โปรดให้ตัดถนนจากพระที่นั่งเย็นไปยังห้วยซับเหล็ก และพระพุทธรูปอีกด้วย แนวถนนแต่ครั้งนั้นยังมีปรากฏอยู่ตรงบ้านสระมะเกลือ บ้านหัวช้าง และบ้านท่าศาลา เป็นแนวยาวไปทางทิศตะวันออกขนานกับถนนซึ่งตัดเข้าไปยังนิคมกสิกร

เมื่อสร้างเมืองลพบุรีเป็นราชธานีแล้ว สมเด็จพระนารายณ์มหาราชก็มักจะเสด็จไปประทับอยู่ที่เมืองนี้ในปลายฤดูฝนทุก ๆ ปี พอถึงฤดูร้อนในปีต่อไปจึงเสด็จกลับลงไปประทับ ณ พระนครศรีอยุธยา ด้วยเหตุนี้จึงปรากฏเมืองลพบุรีเป็นเมืองครึกครื้นที่สุดเรื่อยมาจนตลอดรัชกาลสมเด็จพระนารายณ์มหาราช แต่หลังจากปี พ.ศ. ๒๒๓๑ ซึ่งเป็นปีที่สมเด็จพระนารายณ์มหาราชเสด็จสวรรคตแล้ว เมืองลพบุรีก็ร้างโรยลง เพราะพระราชอิริยาบถซึ่งครองกรุงศรีอยุธยาต่อมามีได้เสด็จขึ้นไปประทับเป็นระยะเวลาอันนานเหมือนอย่างในสมัยสมเด็จพระนารายณ์ฯ เป็นแต่เสด็จไปประพาสเป็นครั้งเป็นคราวเท่านั้น

เมืองลพบุรีถูกทอดทิ้งให้ร้างโรยเรื่อยมาจนถึงรัชกาลที่ ๔ แห่งกรุงรัตนโกสินทร์ พระบาทสมเด็จพระจอมเกล้าเจ้าอยู่หัวทรงพระราชดำริถึงภัยอันเกิดจากการรุกรานเช่นเดียวกับสมเด็จพระนารายณ์มหาราช ทรงพระราชดำริว่าควรจะมีราชธานีที่สองอีกสักแห่งหนึ่ง จึงโปรดให้เที่ยวตรวจดูหัวเมืองต่าง ๆ ซึ่งอยู่รอบ ๆ กรุงเทพฯ ก็ไม่เห็นมีเมืองใดเหมาะกว่าเมืองลพบุรี พระองค์จึงโปรดให้ซ่อมแซมบริเวณพระราชวังเก่าของสมเด็จพระนารายณ์ฯ แล้วสร้างพระที่นั่งและตำหนักใหญ่น้อยขึ้น และเสด็จไปประทับ ณ พระนารายณ์ราชนิเวศน์นี้หลายครั้ง ถึงรัชกาลที่ ๕ ก็ได้เสด็จประทับหลายคราวต่อเมื่อสร้างทางรถไฟผ่านเมืองลพบุรีไปแล้ว จึงพระราชทานพระที่นั่งและตำหนักต่าง ๆ ให้เป็นที่ทำการรัฐบาลและได้ใช้เป็นศาลากลางประจำจังหวัดตลอดมา จนกระทั่งถึง พ.ศ. ๒๔๘๓ เมื่อ จอมพล ป. พิบูลสงครามให้สร้างเมืองใหม่ขึ้นทางทิศตะวันออกของเมืองเดิมเสร็จแล้ว จึงได้ย้ายศาลากลางไปอยู่ที่นั่น ส่วนตึกต่าง ๆ ก็ใช้เป็นบ้านพักข้าราชการตลอดมาจนถึงเวลาปัจจุบัน

## โบราณสถาน

เนื่องจากลพบุรีเป็นเมืองโบราณที่เก่าแก่ที่สุดเมืองหนึ่งในประเทศไทยและเมืองนั้นนับว่าเป็นเมืองที่มีโชคดีมาทุกยุคทุกสมัย เริ่มตั้งแต่เป็นราชธานีของพวกละว้า เป็นเมืองท่าของพวกมอญ เป็นเมืองที่อุปราชขอมมาครองในสมัยที่ได้เป็นใหญ่ในลุ่มแม่น้ำเจ้าพระยา เป็นเมืองด่านที่สำคัญในต้นสมัยกรุงศรีอยุธยาและเป็นราชธานีที่สองในรัชสมัยของสมเด็จพระนารายณ์มหาราชและพระบาทสมเด็จพระจอมเกล้าเจ้าอยู่หัว เพราะฉะนั้นจึงปรากฏว่าเมืองลพบุรีมีโบราณสถานหลายยุคหลายสมัย สิ่งต่างๆ ซึ่งก่อสร้างไว้ในอดีตยังคงเหลือซากอยู่จนถึงเวลาปัจจุบันแทบทั้งนั้น คงจะได้พรรณนาเป็นลำดับไป

### กำแพงเมืองลพบุรี

ตัวเมืองลพบุรีเดิมเมื่อครั้งพวกขอมยังปกครองอยู่นั้น เข้าใจว่าสร้างขึ้นตอนริมแม่น้ำ กำแพงเมืองเดิมคงจะทำเป็นเชิงเนินดินแบบเมืองโบราณทั้งหลาย ครั้นต่อมาในสมัยกรุงศรีอยุธยาเมื่อพระราเมศวรเสด็จขึ้นไปครองเมืองลพบุรี คงจะขยายเมืองต่อออกไปในที่ดอนอีกชั้นหนึ่ง ยังมีแนวกำแพงและคูเมืองเหลืออยู่จนกระทั่งเวลาปัจจุบัน

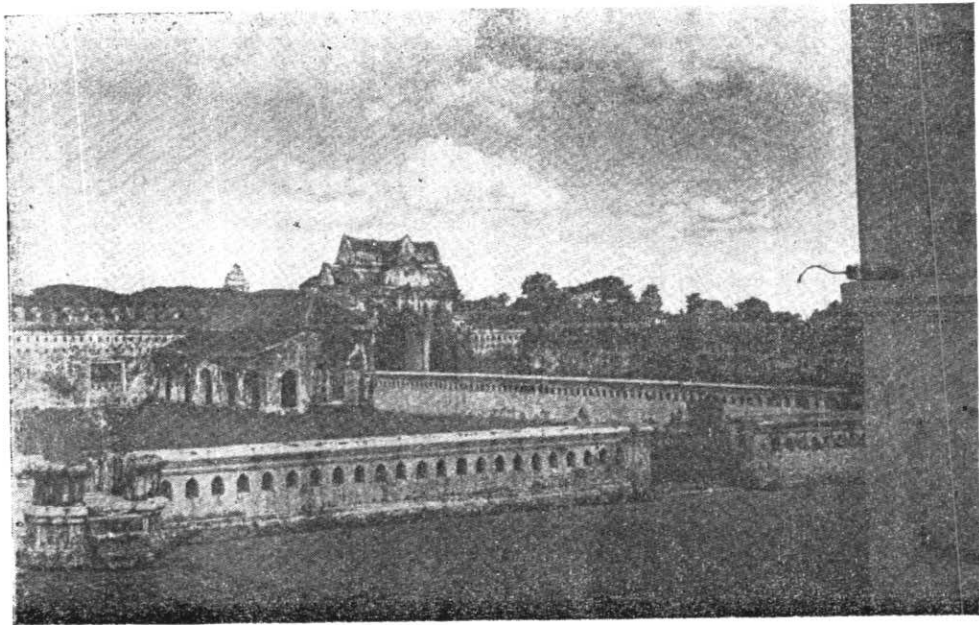
เมืองลพบุรีมีป้อมปราการล้อมรอบกำแพงเมือง สร้างบนที่สูงเป็นแนวไปตามชายเนินอันเป็นหัวแหลมต่อที่ลุ่มทั้ง ๓ ด้าน ถ้ามองจากที่ลุ่มข้างนอกเมืองจะรู้สึกว่าการกำแพงเมืองลพบุรีนั้นสูงจากพื้นดินขึ้นไปตั้ง ๑๐ เมตร แต่ถ้าอยู่ภายในเมืองแล้ว จะเห็นว่ากำแพงนี้สูงไม่เกิน ๕ เมตร เป็นอันเชื่อได้อย่างแน่นอน ว่าเมืองลพบุรีตั้งอยู่บนเนินซึ่งมีระดับสูงกว่าพื้นที่ข้างนอกเมืองถึง ๕ เมตร ระดับที่แตกต่างกันนี้อาจจะสังเกตเห็นได้โดยง่ายในเมื่อท่านผ่านไปตามทางรถไฟ

เมื่อพวกขอมปกครองเมืองลพบุรี คงจะสร้างป้อมปราการไว้หลายแห่งแต่เนื่องจากเมื่อคราวที่สมเด็จพระมหาจักรพรรดิทรงเตรียมการป้องกันพระนครครั้งใหญ่ใน พ.ศ. ๒๐๙๒ โปรดให้รื้อกำแพงเมืองลูกหลวงที่กันพระนครทั้งสี่ทิศออกหมด ลพบุรีซึ่งเป็นเมืองลูกหลวงเมืองหนึ่งในสมัยนั้น จึงถูกรื้อกำแพงเมืองและป้อมปราการออกด้วย

การสร้างเมืองลพบุรีขึ้นใหม่ในแผ่นดินสมเด็จพระนารายณ์มหาราช คงสร้างกำแพงเมืองขึ้นใหม่แต่เฉพาะตอนที่ติดกับพระราชวังตอนริมแม่น้ำเท่านั้น ส่วนกำแพง

ด้านอื่น ๆ ไม่ได้สร้าง คงมีแต่เนินดินที่เหลือจากการรื้อมาแต่ครั้งแผ่นดินสมเด็จพระมหาจักรพรรดิเท่านั้น ส่วนบ่อนั้นสร้างขึ้นใหม่ตามมุมกำแพงเมือง และโปรดให้สร้างประตูเมืองใหม่ทั้งหมด มีทั้งประตูบกและประตูน้ำ ประตูบกยังมีซากเหลืออยู่จนปัจจุบันนี้ ๒ ประตู คือประตูไชยซึ่งอยู่ทางด้านใต้ ประตูหนึ่ง ประตูนี้ถ้าผ่านไปตามทางรถไฟจะมองเห็นได้ถนัด อีกประตูหนึ่งคือประตูพะเนียด ซึ่งในปัจจุบันอยู่ในเขตค่ายพระนารายณ์มหาราช อาจจะมองเห็นได้ เมื่อผ่านไปตามถนนในระหว่างเมืองใหม่กับเมืองเก่าส่วนประตูน้ำนั้นก่อนเป็นรูปโค้งที่ตรงปากท่อ (๑) ทำบานประตูปิดขังน้ำไว้ทั้งตอนเหนือและใต้ของคู มีสะพานก่อด้วยอิฐถือปูนข้ามประตูนี้ออกไปนอกเมือง เป็นสะพานแน่นหนาแข็งแรงมาก คงจะทำสำหรับให้ช้างเดินข้ามไปพะเนียดได้ จึงเรียกกันว่าสะพานช้างมาจนกระทั่งทุกวันนี้

## พระราชวัง

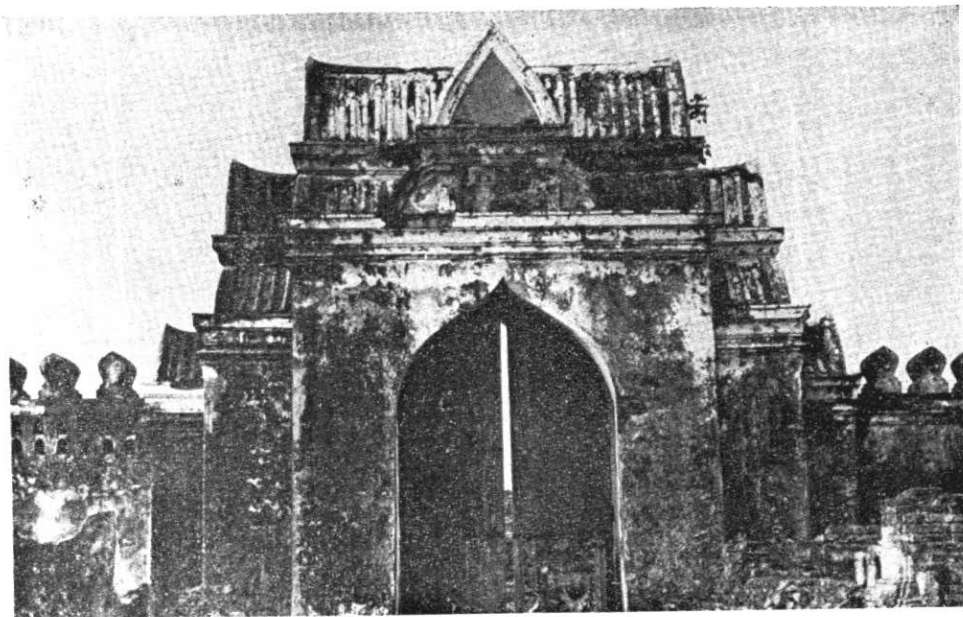


ในบริเวณพระนารายณ์ราชนิเวศน์

พระราชวังตั้งอยู่ริมแม่น้ำลพบุรี หน้าวังหันไปทางทิศตะวันออก เมื่อครั้งขอมยังทรงอำนาจอยู่ เห็นจะสร้างวังของอุปราชขึ้นที่ตรงนี้เหมือนกัน แต่ในปัจจุบันไม่มีสิ่ง

(๑) คือคูเมืองชั้นในของเดิม

สำคัญอันใดที่เป็นฝีมือช่างขอมเหลืออยู่เลย ทั้งนี้คงจะเนื่องจากคำหนักของพระเจ้าแผ่นดินหรือเจ้านายในสมัยโบราณมักจะสร้างค้ำยันเครื่องไม้ทั้งสิ้น เมื่อทิ้งร้างไว้นานโดยมิได้ซ่อมแซมก็ชำรุดทรุดโทรมและผุพังไป จึงไม่มีซากเหลือปรากฏอยู่เลย ส่วนซากโบราณสถานที่เหลืออยู่ในปัจจุบันนี้เป็นของสร้างแต่ครั้งสมเด็จพระนารายณ์มหาราชกับพระบาทสมเด็จพระจอมเกล้าเจ้าอยู่หัวทั้งสิ้น

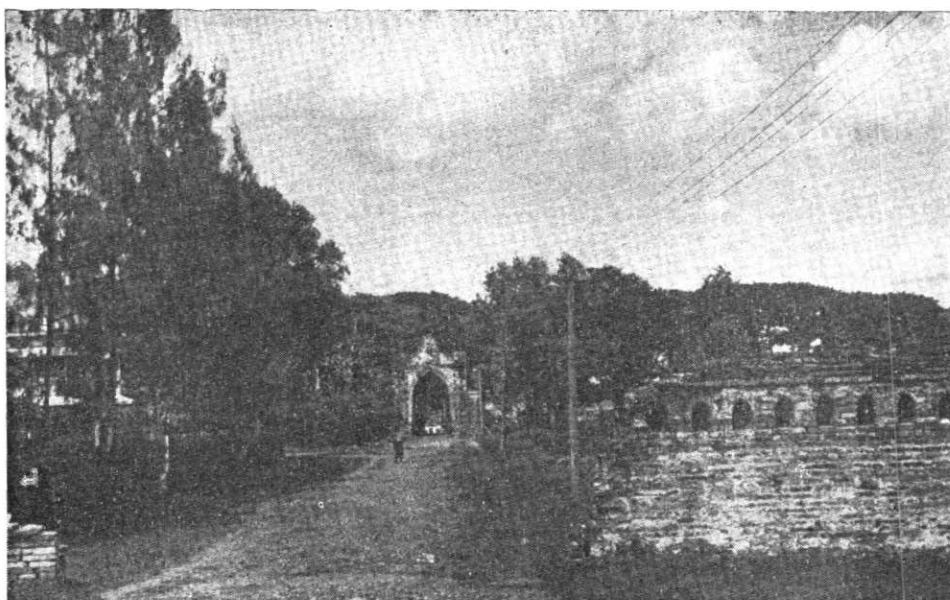


ประตูกำแพงพระราชวังชั้นใน

กำแพงค้ำยันนอกและป้อมรอบพระราชวังนั้น สมเด็จพระนารายณ์มหาราชโปรดให้สร้างตามแผนผังของช่างฝรั่งเศษซึ่งเข้ามารับราชการในสมัยนั้น แต่แบบอย่างก็ก่อสร้างคงรักษาแบบไทยไว้ เช่น ใบเสมาและประตูวังเป็นต้น ค้ำยันในกำแพงทำเป็นช่องเล็กๆ เรียงรายกันหลายแถว ช่องเหล่านี้ใช้ตั้งตะเกียงเพื่อจุดให้สว่างในเวลามืดงาน เช่น เจริญพระชนมพรรษาหรืองานพระราชพิธีต่างๆ

เมื่อพระบาทสมเด็จพระจุลจอมเกล้าเจ้าอยู่หัวเสด็จประพาสเมืองลพบุรีใน พ.ศ. ๒๔๒๑ ทรงพระราชนิพนธ์เกี่ยวกับความงามของประตูในพระราชวังเมืองลพบุรีว่าดังนี้

“วันนี้สั่งให้เขาลองจุดไฟตามร่องตะเกียงที่ริมกำแพงใหญ่และกำแพงแก้วในพระนารายณ์ราชวังดู ว่าพระนารายณ์ท่านจะจุดเล่นงามอย่างไรบ้าง ดูของท่านก็สว่างงามคืออยู่ ในครั้งสมเด็จพระนารายณ์นั้น ถ้าประทับอยู่ที่แห่งใดเห็นจะตามตะเกียงนี้ทุกคืนไม่จุดแต่เป็นนักขัตฤกษ์ จึงได้เจาะช่องไว้ในที่สำคัญเป็นที่ประทับทั่วไปทุกแห่ง ดูก็ไม่เปลืองมากนัก” (๑)



### ในบริเวณพระนารายณ์ราชนิเวศน์

ในรัชสมัยสมเด็จพระนารายณ์มหาราช พระราชวังนี้คงจะเป็นที่ครึกครื้นรื่นรมย์ ในบริเวณพระราชวังก็คงจะตกแต่งอย่างสวยงามวิจิตรตระการตา เช่นมีสวนดอกไม้ เขามอ น้ำพุ และมีอ่างเลี้ยงปลานานาชนิด ความงามของพระราชวังในสมัยนั้น หลวงศรีมโหสถได้พรรณนาไว้ในหนังสือเรื่องโคลงเฉลิมพระเกียรติสมเด็จพระนารายณ์มหาราชอย่างพิสดารแล้ว ข้าพเจ้าคิดว่าถ้าเขียนขึ้นใหม่ก็คงจะไม่ดีไปกว่าของท่าน จึงขอคัดมาลงไว้ในที่นี้ด้วย

(๑) เรื่องระยะทางเสด็จประพาสมณฑลอยุธยา พ.ศ. ๒๔๒๑

๑ พระยปางตั้งแต่ง  
ลพบุรีโบราณ  
แถวสถลอัญชลทวาร  
บ้อมเปรียบปรากฏกัน

๑ คุณิตปราสาทสร้อย  
สูงเทริศธารมารุต  
พรหมพักตร์จรฉัตรเฉลิมสุด  
นาคพะพานพดหล่น

๑ ตรีมุขสิงหาสน์แก้ว  
คุ่มแวนแวนเรื่องฉาย  
โรงธารกำนันถวาย  
งามเงื่อนนฤมิตเย้า

๑ พระมณเฑียรถ้ำเทิด  
ขวาสุทธาสวรรย์พรรณ  
ชัยจันทรพิศาลวรรณ  
พรายแพรงสุริยแล้ว

๑ สวนศรีพฤษชาติช้อย  
งามคอกดวงไบบัน  
คือจิตรลดาวัลย์  
บานแบ่งคนทรสเร้า

๑ มีสินธุ์สายสีตซึ่ง  
เต็มแต่เศขรใน  
พุกวยหลังลงไหล  
วางท่อนางคันทัน

๑ ชันเขาในเงอมแง  
พุงคโชนเซาะซอน  
ออก मुखแห่งไกรสร  
ลงสระอัญชลแก้ว

เวียงสถาน  
ราชัน  
วังราช  
ก่อกังสีมา ฯ

สมพุท  
ช่อชั้น  
เสาวภาคย์  
เลียบเลื่อยลงมา ฯ

กรองผลสาย  
รุ่งเร้า  
อภิวัต  
ยั่วฟ้ามาคิน ฯ

แถวถัน  
เพริศแพรว  
เวจมาศ  
ส่องสูแสงจันทร์ ฯ

หลายพรรณ  
คลี่เกล้า  
วชิราช  
เฟื่องฟุ้งจรถวาย ฯ

ชลใส  
ชอกชั้น  
เซงชาน  
สู่ท้องวังเวียน ฯ

เศขร  
คล้าวแคล้ว  
สีหราช  
ชันช้องชลถวาย ฯ



๑ พรายสายชลฉ่ำเพียง  
 ไร้วังรินพร้อยพรรณ  
 แล้วยลหลังไหลจัด  
 แวะวากหว่างเวียนอ้อม

สินธุ์สวรรค์  
 แพร่งพร้อม  
 จนแจก ไปนา  
 แบ่งน้ำนองแถว ๆ

พระราชวังแบ่งเป็น ๓ ชั้น ชั้นนอกอยู่ทางทิศตะวันออก เป็นที่ทำการรัฐบาล และเป็นคลัง ชั้นกลางเป็นโรงช้างและโรงม้าของหลวง ชั้นในอยู่ทางทิศตะวันตกเป็นพระราชมนเทียร ภายในพระราชวังมีสิ่งทีควรชมหลายอย่างซึ่งจะได้พรรณนาเป็นลำดับไป

### พระที่นั่งจักรพิศาล



พระที่นั่งจักรพิศาล

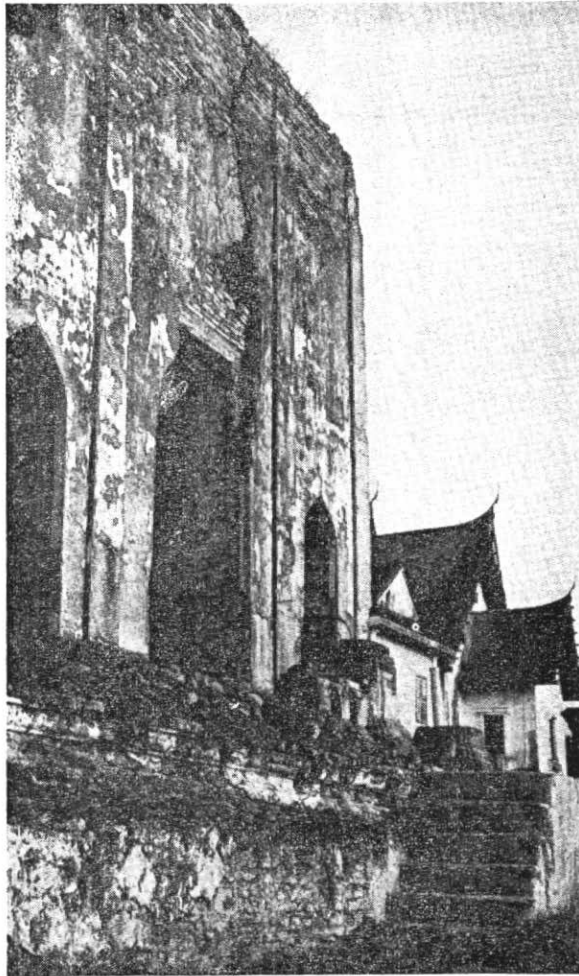
พระราชมนเทียรซึ่งสมเด็จพระนารายณ์มหาราชทรงสร้างมี ๓ องค์ ต่อกัน องค์ข้างเหนือมีชื่อว่า พระที่นั่งจักรพิศาล เป็นพระที่นั่งหลังยาว ก่อสร้างตามแบบไทย เข้าใจว่าคงจะเป็นพระที่นั่งองค์แรกที่สร้างขึ้นในพระราชวังนี้ เพราะปรากฏว่าสมเด็จพระนารายณ์ฯ ประทับอยู่บนพระที่นั่งองค์นี้ก่อน สมเด็จพระยาตากษัตริย์ราชานุภาพทรงสันนิษฐานว่า เห็นจะสร้างตรงพระราชมนเทียรครั้งสมเด็จพระบรมศวร

พระที่นั่งองค์นี้ พระบาทสมเด็จพระจอมเกล้าเจ้าอยู่หัวทรงปฏิสังขรณ์ครั้งหนึ่ง โดยมีไก่แก้วรูปทรงให้ผิดแผกไปจาก

ของเดิม แต่ยังไม่ทันเสร็จก็พอกีสึ่นรัชกาล พระบาทสมเด็จพระจุลจอมเกล้าเจ้าอยู่หัว จึงโปรดให้ซ่อมต่อไปจนสำเร็จ และต่อมาพระบาทสมเด็จพระมงกุฎเกล้าเจ้าอยู่หัวโปรด ให้ซ่อมใหม่อีกครั้งหนึ่ง ในเมื่อได้จัดตั้งพิพิธภัณฑสถานขึ้นที่เมืองลพบุรี และใช้ พระที่นั่งองค์นี้เป็นที่จัดตั้งพิพิธภัณฑที่ตลอดมาจนถึงเวลาปัจจุบัน

## พระที่นั่งสุทธาสวรรย์

พระราชมนเทียรองค์ข้างใต้มี นามว่า พระที่นั่งสุทธาสวรรย์ สมเด็จพระนารายณ์ ฯ ทรงสร้าง ในสวน สำหรับเป็นที่ประทับใน ชั้นหลัง และโปรดประทับ ณ พระที่นั่งองค์นี้เรื่อยมา จนกระทั่งสวรรคต พระที่นั่งองค์นี้มีห้อง สรงและห้องลงพระบังคนทำตาม แบบฝรั่ง แต่น่าเสียดายที่ผนัง ได้หักพังลงมาหมด คงเหลือแต่ รากฐานเท่านั้น ทั้งนี้ คงจะเนื่อง จากเหตุที่ปรากฏในจดหมายเหตุ ว่า พระบาทสมเด็จพระนั่งเกล้า- เจ้าอยู่หัวโปรดให้ข้าราชการไป เทียวหาอิฐเก่า ๆ ตามหัวเมืองมา สำหรับสร้างวัดในกรุงเทพฯ พระ

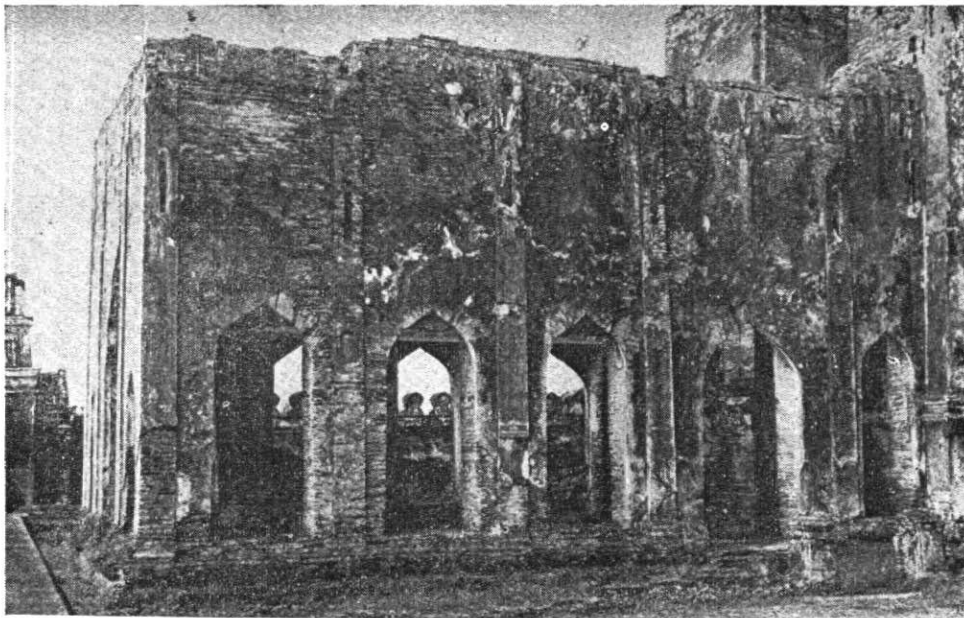


พระที่นั่งสุทธาสวรรย์ ณ มหาปราสาท

ที่นั่งในเมืองลพบุรีที่หักพังอยู่จึงถูกรื้อไปหลายแห่ง แต่ซากฐานพระที่นั่งสุทธาสวรรย์ที่เหลืออยู่นี้ ถ้าสังเกตให้ดีจะแลเห็นได้ถนัดชัดเจนว่าในสมัยนั้นมีที่ห้อง และเป็นห้องอะไรบ้าง

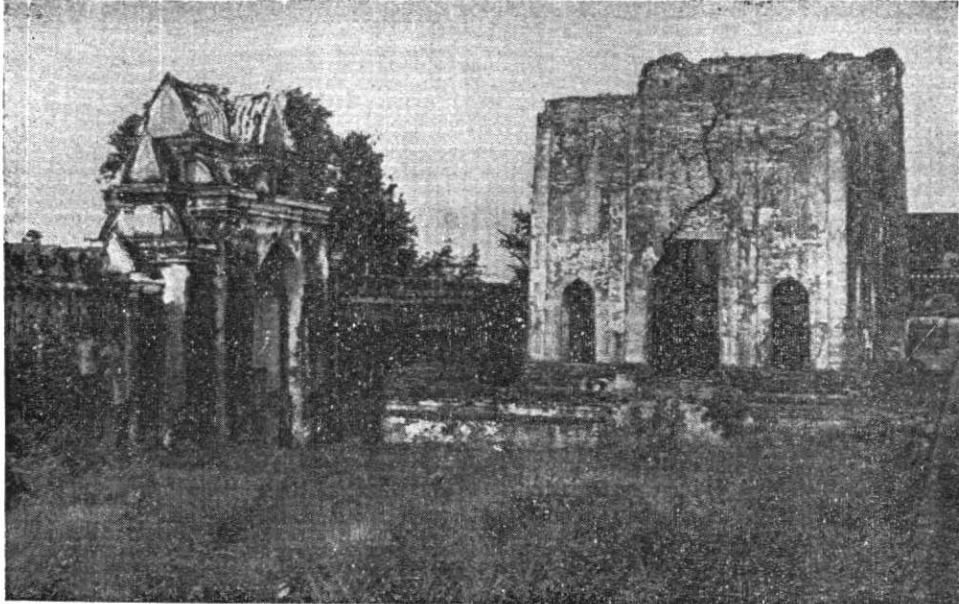
## พระที่นั่งดุสิตสวรรค์ธัญญมหาปราสาท

พระราชมนเทียรองค์กลางมีนามว่า พระที่นั่งดุสิตสวรรค์ธัญญมหาปราสาท สมเด็จพระนารายณ์ ๖ ทรงสร้างขึ้นในระหว่างพระที่นั่งจักรพรรดิพิมานกับพระที่นั่งสุทธาสวรรย์ เพื่อใช้เป็นที่รับแขกเมือง และพระองค์โปรดให้ราชทูตฝรั่งเศสซึ่งเข้ามาในครั้งนั้นเข้าเฝ้าที่พระที่นั่งทั้งสองคราว



พระที่นั่งดุสิตสวรรค์ ๖

รูปทรงและแบบของพระที่นั่งองค์นี้เป็นแบบตึกฝรั่งกลายๆ คือรูปเป็นสี่เหลี่ยมไม่ใหญ่โตนัก มีท้องพระโรงและสี่หับัญชรสำหรับเสด็จออกมารับแขกเมือง ในปัจจุบันยังคงเหลือแต่ผนัง ส่วนหลังคาปรักหักพังไปหมดแล้ว



พระที่นั่งดุสิตสวรรค์ ฯ

### หมู่พระที่นั่งของรัชกาลที่ ๔

เมื่อพระบาทสมเด็จพระจอมเกล้าเจ้าอยู่หัวทรงปฏิสังขรณ์พระราชวังเมืองลพบุรี ทรงสร้างพระที่นั่งขึ้นหมู่หนึ่งสำหรับเป็นที่ประทับ พระที่นั่งซึ่งสร้างครั้งรัชกาลที่ ๔ นี้อยู่ในระหว่างพระที่นั่งจักรพิศาลกับพระที่นั่งดุสิตสวรรค์ธัญญมหาปราสาท เป็นตึกแบบฝรั่ง องค์กรที่ใช้เป็นที่บรรทมมีนามว่าพระที่นั่งพิมานมงกุฏ องค์กรที่ใช้เป็นห้องพระโรงมีนามว่าพระที่นั่งสุทวิวินิจฉัย มุขค้ำขวามีนามว่าพระที่นั่งไชยศาสตรากร เป็นที่เก็บพระแสงศัสตราวุธ และมุขค้ำซ้ายมีนามว่าอักษรศาสตราคมเป็นห้องสำหรับทรงพระอักษร

หมู่พระที่นั่งซึ่งสร้างในรัชกาลที่ ๔ นี้ยังบริบูรณ์ดีทุก ๆ องค์กร เพราะได้ซ่อมใหญ่ในรัชกาลที่ ๕ เพื่อใช้เป็นศาลากลางของจังหวัดลพบุรีครั้งหนึ่ง และซ่อมต่อมาในรัชกาลที่ ๖ อีกครั้งหนึ่ง เวลานั้นกรมศิลปากรได้ซ่อมพอใช้การได้ สำหรับใช้เป็นที่จัดแสดงพิพิธภัณฑ์เพิ่มเติม เพราะพิพิธภัณฑสถานเดิมซึ่งจัดตั้งในพระที่นั่งจักรพิศาลนั้นที่ทางคับแคบ ไม่สามารถจะจัดตั้งให้สวยงามได้ หมู่พระที่นั่งของรัชกาลที่ ๔ นี้ นอกจากใช้เป็นพิพิธภัณฑสถานแล้ว ยังใช้เป็นสาขาหอสมุดแห่งชาติประจำจังหวัดลพบุรีอีกด้วย

## ตำหนักนางใน

หลังหมู่พระที่นั่งของรัชกาลที่ ๔ ออกไปจนถึงกำแพง พระราชวังด้านตะวันตก (ด้านริมแม่น้ำ) มีตึกน้อยใหญ่อีก ๘ หลัง ตึกเหล่านี้เป็นของสร้างในรัชกาลที่ ๔ สำหรับใช้เป็นที่พักของบรรดานางใน ซึ่งตามเสด็จประพาสเมืองลพบุรีในครั้งนั้น ต่อจากตึกนางในไปทางทิศเหนือมีตึกยาวใหญ่อีกหลังหนึ่งเป็นที่ไว้เครื่องราชพัสดุ เรียกกันเป็นสามัญว่าห้องเครื่อง นอกจากนี้ยังมีศาลาอีกหลังหนึ่ง อยู่ในระหว่างตึกนางในกับห้องเครื่อง

เมื่อตั้งมณฑลเทศาภิบาลขึ้นในรัชกาลที่ ๕ โปรดให้ใช้หมู่พระที่นั่งของรัชกาลที่ ๔ เป็นศาลากลางประจำจังหวัดลพบุรี และตำหนักนางในทั้ง ๘ หลัง โปรดให้ใช้เป็นที่พักของข้าราชการ ตำหนักนางในทั้ง ๘ หลังนี้ไม่ได้ซ่อมแซมกันเลยจนกระทั่งถึง พ.ศ. ๒๔๘๖ ในสมัยเมื่อ จอมพล ป. พิบูลสงคราม ดำรงตำแหน่งผู้บัญชาการทหารสูงสุด ได้สั่งให้กรมยุทธโยธาทหารบกซ่อมแซมใหม่หมดทุกหลัง การซ่อมคงซ่อมตามรูปเดิม และยังได้อาศัยใช้เป็นที่พักของข้าราชการในหน่วยศิลปากรตลอดมาจนถึงเวลาปัจจุบัน

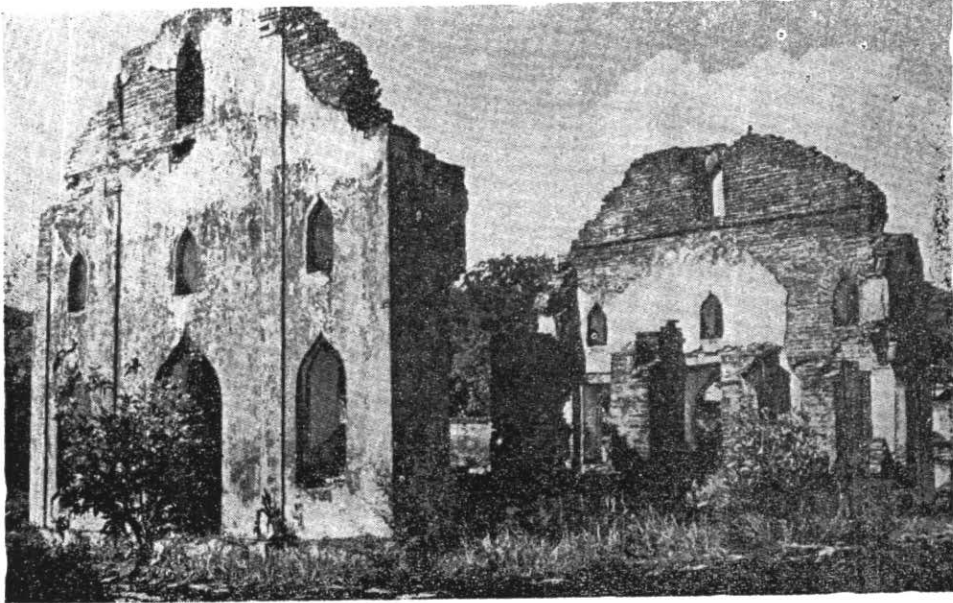
## ตึกพระเจ้าเหา

ทางพระราชวังชั้นนอกข้างตอนใต้ ตรงหน้าพระที่นั่งสุทธารสวรรคย์ออกไปมีตึกหลังเล็กๆ อยู่ ๒ หลัง หลังข้างเหนือคือตึกรับแขกเมือง ส่วนหลังข้างใต้เรียกว่าตึกพระเจ้าเหา (๑) ในปัจจุบันยังมีผนังเหลืออยู่บริบูรณ์ทั้ง ๔ ด้าน ส่วนหลังคานั้นได้ปรักหักพังไปหมดแล้ว

ตึกหลังนี้เป็นที่ซึ่งสมเด็จพระนารายณ์มหาราชเสด็จออกว่าราชการแผ่นดิน ในขณะที่พระองค์เสด็จประทับอยู่ ณ เมืองลพบุรี มีเรื่องปรากฏในหนังสือพระราชพงศาวดารว่า เมื่อตอนสมเด็จพระนารายณ์มหาราชจวนจะสวรรคต พระเพทราชากับหลวงสรศักดิ์ได้ลอบเข้ามาคิดการช่วงชิงราชสมบัติอยู่ ณ ตึกหลังนี้

(๑) คำว่า "เหา" นี้จะเป็นศัพท์ภาษาใด ยังไม่สามารถจะหาหลักฐานได้

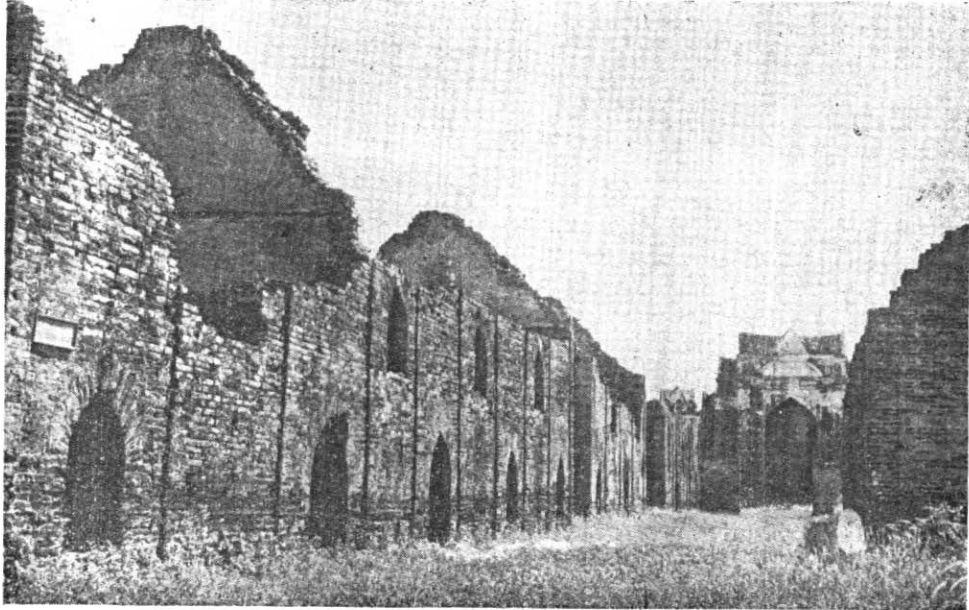
## ตึกเลี้ยงแขกเมือง



ต่อจากตึกพระเจ้าเหาไปทางทิศเหนือ มีตึกหลังหนึ่งสร้างขึ้นเป็นพิเศษสำหรับเป็นที่เลี้ยงแขกเมืองโดยเฉพาะ พิศุทธศาสตร์จากโบราณสถานที่ยังเหลืออยู่ในปัจจุบันนี้ เห็นว่าเป็นฝีมือและความคิดของช่างฝรั่งเศสเป็นแน่แท้ ผู้สร้างได้พยายามออกแบบตึกและบริเวณรอบ ๆ เพื่อให้เป็นที่รื่นรมย์แก่ผู้ที่เข้าไปในตึกนี้เป็นอย่างยิ่ง เช่นทำสระล้อมรอบตัวตึก มีสะพานทอดยื่นเข้าไปถึงชานตึก ในสระรอบตึกนั้นคงจะปลูกดอกบัวพันธุ์ต่างๆ และคงจะเลี้ยงปลานานาชนิดไว้ด้วย นอกจากนี้ยังมีน้ำพุเสมอ สำหรับเป็นที่ปลูกต้นไม้ และรอบๆ บริเวณตึกคงจะปลูกพันธุ์ไม้ดอกของไทยเต็มไปหมด

จากน้ำพุ สระ และตัวตึกเลี้ยงแขกเมืองนี้ ในปัจจุบันก็ยังคงเหลือปรากฏอยู่ต่อไป ถ้าได้ลากถางและซุกแต่งให้สะอาดเรียบร้อยและหาพันธุ์ไม้งามๆ มาปลูกให้เหมือนอย่างของเดิมได้แล้ว คงจะเป็นสถานที่ที่น่าชมสำหรับนักทัศนจารมิใช่น้อยทีเดียว

## พระคลังศุภรัต



สิบสองห้องพระคลัง

ต่อออกมาจากตึกเฉียงแขกเมืองก็คือคลังศุภรัต หรือเรียกกันเป็นสามัญว่า “สิบสองห้องพระคลัง” เป็นตึกตั้งขนานกันสองแถวๆ ละ ๖ ห้อง รวมเป็น ๑๒ ห้องด้วยกัน ตึกนี้สร้างแต่ครั้งสมเด็จพระนารายณ์มหาราชเหมือนกัน และใช้เป็นที่สำหรับเก็บราชพัสดุต่างๆ

พระราชวังของสมเด็จพระนารายณ์มหาราชนี้ มีเรื่องเนื่องในพงศาวดารเป็นสำคัญอยู่อย่างหนึ่ง คือ เมื่อสมเด็จพระนารายณ์ฯ ประชวรหนัก พระเพทราชากับหลวงสรศักดิ์ถืออำนาจล้อมวงรักษาพระราชวัง และจับพระบิเยะกับเจ้าพระยาวิชาเยนทร์ไปฆ่าเสีย สมเด็จพระนารายณ์ฯ ทรงเกรงว่าพระเพทราชากับหลวงสรศักดิ์จะตามสังหารพวกข้าราชการบริพารคนสนิทของพระองค์อีก เพื่อป้องกันมิให้คนเหล่านั้นได้รับอันตรายต่อไป พระองค์จึงดำรัสสั่งให้นิมนต์พระสงฆ์เข้าไปให้อุปสมบทหน้าพระที่นั่ง พระสงฆ์ถวายพระพรว่า เนื่องจากพระราชวังมิใช่เป็นที่สีมาสงฆ์ ขัดต่อพระวินัยจะอุปสมบทหาได้ไม่ สมเด็จพระนารายณ์ก็ทรงอุทิศถวายพระราชวังเป็นที่วิสุงคามสีมาในขณะนั้น พระสงฆ์จึงได้ทำสังฆกรรมให้อุปสมบทข้าราชการบริพารของพระองค์ตามพระราชประสงค์

เนื่องด้วยเหตุนี้ เมื่อพระบาทสมเด็จพระจอมเกล้าเจ้าอยู่หัวจะทรงปฏิสังขรณ์พระราชวังเมืองลพบุรีเพื่อใช้เป็นที่ประทับ จึงโปรดให้ซื้อนาเป็นเนื้อที่ ๔๐ ไร่ ๒ งาน ถวายเป็นที่ธรณีสงฆ์เท่ากับเนื้อที่บริเวณพระราชวังของสมเด็จพระนารายณ์ฯ กับทรงปฏิสังขรณ์วัดชุมพลนิกายารามที่บางปะอินแห่ง ๑ วัดเสนาสนารามที่จังหวัดพระนครศรีอยุธยาแห่ง ๑ กับวัดขวิด (๑) ข้างใต้พระราชวังเมืองลพบุรีแห่ง ๑ เป็นผาติกรรมได้พระราชวังเมืองลพบุรีให้พื้นที่วิสคามสีมา แล้วพระราชทานนามพระราชวังนี้ใหม่ว่า “ พระนารายณ์ราชนิเวศน์ ”

## พิพิธภัณฑสถานประจำจังหวัดลพบุรี

เมื่อ พ.ศ. ๒๔๖๗ ราชบัณฑิตยสภาเริ่มทำการขุดค้นโบราณสถานที่จังหวัดพระนครศรีอยุธยาแห่งหนึ่ง กับที่จังหวัดลพบุรีนี้อีกแห่งหนึ่ง ในการขุดค้นโบราณสถานต่างๆ นี้ ได้ทำตามแบบอย่างการขุดค้นของต่างประเทศ คือถ้าตรงไหนเป็นอิฐหักกากปูนหรือดินที่กองทับถมโบราณสถานอยู่ ก็ขนออกไปทิ้งขุดเปิดอิฐหักกากปูนและดินเหล่านี้ออกไปให้หมด เพื่อให้แลเห็นซากโบราณสถานที่ยังเหลืออยู่ได้ตลอด ส่วนแห่งใดที่เปิดเอาอิฐหรือดินออกไปแล้ว อาจจะทรงตัวอยู่ไม่ได้ก็ได้ซ่อมแซมค้ำจุนไปตามลำดับ จนปรากฏว่าโบราณสถานในสองจังหวัดนี้เรียบร้อยดียิ่งกว่าจังหวัดใดๆ ทั้งสิ้น

ส่วนของโบราณที่ขุดพบเป็นจำนวนมากนั้น สำหรับของที่พบในเมืองลพบุรีนี้ได้นำไปรวบรวมไว้ในวิหารหลวงวัดพระศรีรัตนมหาธาตุแห่งหนึ่ง กับในพระนารายณ์ราชนิเวศน์อีกแห่งหนึ่ง และเมื่อได้พบมากขึ้นอีก จนเห็นว่าควรจะต้องจัดตั้งให้ประชาชนชมได้แล้ว จึงได้ซ่อมพระที่นั่งจักรพรรดิพิมาน แล้วนำของโบราณที่ขุดพบตามโบราณสถานต่างๆ นี้ไปจัดตั้งแสดงในพระที่นั่งนั้น

ของโบราณในพิพิธภัณฑสถานที่จังหวัดลพบุรีนั้น จัดแสดงแต่ของที่พบในจังหวัดลพบุรีเป็นส่วนมาก เช่นเครื่องศิลา เครื่องสัมฤทธิ์ และเครื่องปูนปั้นสมัยลพบุรีกับพระพุทธรูปและเครื่องปูนปั้นที่สร้างในแผ่นดินสมเด็จพระนารายณ์มหาราช กับเครื่องปูนปั้นสมัยทวารวดีซึ่งขุดพบในบริเวณวัดละโว้เป็นส่วนมาก แต่มีหลายอย่างซึ่งเป็น

(๑) วัดนี้เมื่อทรงปฏิสังขรณ์เสร็จเรียบร้อยแล้ว พระราชทานนามใหม่ วัดกระวีศราราม



ของที่พบที่อื่นและนำไปจากพิพิธภัณฑ์สถานแห่งชาติที่กรุงเทพฯ เมื่อ พ.ศ. ๒๔๙๐ จะเห็นได้จากป้ายประจำสิ่งของที่เขียนบอกประวัติและที่ที่พบไว้อย่างชัดเจน

ลพบุรีพิพิธภัณฑ์สถานเปิดให้ประชาชนเข้าชมได้ทุกวัน ตั้งแต่เวลา ๙.๐๐ น. ถึง ๑๖.๐๐ น. เว้นวันจันทร์ ผู้สนใจจะเข้าไปชมได้โดยไม่ต้องเสียค่าธรรมเนียม

## หลักเมืองลพบุรี

หลักเมืองลพบุรีอยู่ตรงตลาดข้างเหนือพระราชวัง แต่ตัวศาลเดิมเห็นจะชำรุดทรุดโทรมและหักพังไปหมดแล้ว ต่อมาจึงมีผู้มาก่อสร้างศาลเจ้าขึ้นใหม่ แต่ยังคงรักษาตัวหินหลักเมืองไว้อย่างเดิม สำหรับหลักเมืองลพบุรีนี้ควรจะได้ทราบประวัติเสียด้วย เพราะเป็นของคู่บ้านคู่เมืองมาแต่โบราณ จึงขอนำมาเล่าเท่าที่พอจะค้นหาเรื่องราวได้ดังต่อไปนี้

เนื่องจากเชื่อกันมาแต่โบราณว่า ลพบุรีเป็นเมืองซึ่งพระรามสร้างประทานหนุมาน เพราะฉะนั้น จึงเป็นเมืองที่มีนิยายถอดจากเรื่องรามเกียรติ์มาบวกรวมเข้าไว้หลายอย่าง สถานที่สำคัญบางแห่งของเมืองนี้ จึงมีนิยายปรัมปราเกี่ยวข้องอยู่ด้วยเสมอ เช่นหลักเมือง ก็เรียกกันว่าลูกศรพระราม และต่อมาสร้างศาลขึ้นที่ตรงหลักเมือง แทนที่จะเรียกกันว่าศาลเจ้าพ่อหลักเมืองเหมือนอย่างเช่นที่กรุงเทพฯ ๖ กลับเรียกว่าศาลลูกศรพระราม คือ ศาลหลักเมืองนี้ คงจะมีมาตั้งแต่ครั้งขอมแล้ว ของเดิมคงจะทำเป็นรูปตะปูคอกเหล็ก เหมือนอย่างเช่นหลักเมืองซึ่งพบที่เมืองศรีเทพก็ได้<sup>(๑)</sup> หรือจะทำการเป็นรูปอื่นก็ได้ ซึ่งในปัจจุบันนี้ไม่สามารถจะทราบได้แล้วว่ารูปร่างของเดิมเป็นอย่างไร เพราะมีเศษหินที่เหลืออยู่เพียงนิดเดียวเท่านั้น ที่เหลืออยู่แต่เพียงเท่านี้ ก็เพราะชาวบ้านพากันทุบต่อยเอาไปทำยาเสียหมด เนื่องจากเชื่อกันว่าเป็นยาวิเศษ เมื่อเข้านำรับประทานแล้ว สามารถรักษาโรคภัยไข้เจ็บให้เหือดหายได้

เวลานี้ศาลหลักเมืองลพบุรีกลายเป็นศาลเจ้าของจีนไปเสียแล้ว ผู้ที่ไม่เคยทราบว่าหลักเมืองเคยอยู่ที่นี้มาก่อน ก็คงจะผ่านไปโดยไม่สนใจ เพราะรูปร่างตัวดึกใน

(๑) ศาลหลักเมืองศรีเทพทำเป็นรูปตะปูคอกเหล็ก มีจารึกภาษาสันสกฤต เวลานี้อยู่ในพิพิธภัณฑ์สถานแห่งชาติที่กรุงเทพฯ ๖

ปัจจุบันก่อสร้างเป็นแบบจีนไปหมดแล้ว ไม่มีของโบราณแต่ครั้งขอมหรือของฝีมือไทยในสมัยกรุงศรีอยุธยาเหลืออยู่เลย นอกจากเศษหินหลักเมืองแผ่นนิกเดียวเท่านั้น

## เทวสถาน

เทวสถานหรือที่เรียกกันเป็นสามัญว่า “ปรางค์แขก” นั้น ตั้งอยู่ในระหว่างพระนารายณ์ราชนิเวศน์กับบ้านหลวงรับแขกเมือง เทวสถานของเดิมนั้น เป็นฝีมือช่างขอมรุ่นแรกที่พบในจังหวัดลพบุรี ประมาณว่าสร้างในราว พ.ศ. ๑๕๐๐ ตัวปรางค์ของเดิมนั้นก่อด้วยอิฐแผ่นใหญ่ ๆ โดยไม่ใช่ปูนสอ ต่อมาปรางค์นี้ชำรุดหักพังลง และได้สร้างขึ้นใหม่ในสมัยกรุงศรีอยุธยา โดยทำตามเค้าของเดิม อิฐที่ก่อขึ้นใหม่นั้นก่อทับปรางค์ของเดิมทางด้านนอก ส่วนค้ำในคงปล่อยไว้เป็นที่สังเกตความแตกต่างกันในลักษณะและอายุของอิฐ นอกจากนี้ ยังมีโบสถ์หลังเล็ก ๆ สร้างขึ้นใกล้ ๆ กับปรางค์นี้หลังหนึ่ง เรียกกันว่าโบสถ์พราหมณ์ ยังคงเหลืออยู่แต่ฐานและซากผนังเพียงด้านเดียว โบสถ์หลังนี้เป็นของสร้างครั้งสมัยกรุงศรีอยุธยาเหมือนกัน

## วัดเสาชิงช้า

วัดเสาชิงช้าอยู่ทางด้านเหนือของพระนารายณ์ราชนิเวศน์ วัดนี้เป็นวัดโบราณแต่ในปัจจุบันปรากฏว่าของที่สร้างไว้แต่โบราณนั้น ยังคงเหลืออยู่เฉพาะแต่วิหารและพระประธานองค์ใหญ่องค์เดียวเท่านั้น เท่าที่พิจารณาคุณลักษณะพระประธานในวิหาร เห็นเป็นพระพุทธรูปฝีมือช่างสมัยอยุธยาตอนต้น ต่อมาวัดนี้ชำรุดทรุดโทรมลง สมเด็จพระนารายณ์มหาราชจึงโปรดให้ปฏิสังขรณ์ขึ้น ที่จะทราบว่สมเด็จพระนารายณ์ ๖ ทรงปฏิสังขรณ์นั้น ก็คือ สังเกตได้จากประตูหน้าต่างของวัดนี้ทำซุ้มโค้ง เป็นรูปครึ่งวงกลม อันศิลปะแบบนี้เป็นศิลปะของชาวยุโรปซึ่งได้นำมาใช้แพร่หลายในแผ่นดินสมเด็จพระนารายณ์ ๖ เป็นศิลปะแบบเดียวกับซุ้มประตูหน้าต่างในพระนารายณ์ราชนิเวศน์และบ้านหลวงรับแขกเมือง จึงเป็นอันเชื่อได้ว่า ในรัชสมัยสมเด็จพระนารายณ์มหาราชคงจะทรง

ซ่อมวิหารวัดเสารงทองขึ้น โดยแก้ไขซุ้มประตูหน้าต่างของเดิมให้เป็นรูปโค้ง ซึ่งเป็นแบบฝรั่งที่นิยมกันในสมัยนั้น

ในบริเวณวัดเสารงทองมีตึกสร้างในรัชสมัยสมเด็จพระนารายณ์มหาราชอีก ๒ หลัง ซึ่งในพงศาวดารเรียกว่า ตึกปิจุ กับ ตึกคชสาร ในปัจจุบันได้ใช้เป็นกุฏิพระค้ำว่าปิจุ นี้ บางท่านก็สันนิษฐานว่าคงจะมาจากภาษาฝรั่งเศสซึ่งแปลว่า “เล็ก” สมเด็จพระนารายณ์มหาราชเห็นจะโปรดให้สร้างพระราชทานเป็นที่อยู่ของชาวฝรั่งเศสคนใดคนหนึ่ง ซึ่งรับราชการมีความดีความชอบในสมัยนั้นก็ได้อีก บางท่านก็ว่ามาจากคำว่าบิจูเตอรี (Bijouterie) ซึ่งแปลว่า “เครื่องเพชร” และสันนิษฐานว่าอาจจะเป็นที่พักเก็บเครื่องราชบรรณาการของพระเจ้าหลุยส์ที่ ๑๔ ก็ได้

ส่วนตึกคชสารนี้นักปราชญ์ทางโบราณคดีได้สันนิษฐานว่า คงจะมาจากมูลศัพท์ “โครसान” ซึ่งเป็นนามที่ชาวไทยในสมัยนั้นขนานนามประเทศเปอร์เซีย<sup>(๑)</sup> เพราะปรากฏในพระราชพงศาวดารว่า ราชทูตโครसानได้เข้ามาเจริญทางพระราชไมตรีในแผ่นดินสมเด็จพระนารายณ์มหาราช และได้ขึ้นไปเฝ้าสมเด็จพระนารายณ์ฯ ที่เมืองลพบุรี ตึกหลังนี้คงจะโปรดให้สร้างขึ้นรับราชทูตโครसानในครั้งนั้นเช่นเดียวกับบ้านหลวงรับแขกเมือง ซึ่งโปรดให้สร้างขึ้นรับราชทูตฝรั่งเศสเมื่อคราวที่ไปเฝ้าถวายพระราชสารที่เมืองลพบุรี ตึกคชสารกับตึกปิจุนี้เข้าใจว่าจะซ่อมในรัชกาลที่ ๔ อีกครั้งหนึ่ง ต่อมาเมื่อ พ.ศ. ๒๔๗๖ ตึกคชสารนี้ถูกไฟไหม้ เมื่อไฟไหม้คราวนั้นไหม้ประตูหน้าต่างหมดแต่ได้ซ่อมขึ้นใหม่แล้ว และในปัจจุบันก็ยังคงใช้เป็นกุฏิพระอยู่เหมือนอย่างเดิม

## บ้านหลวงรับแขกเมือง

บ้านหลวงรับแขกเมือง อยู่ทางด้านเหนือพระราชวัง มีอาณาเขตกว้างขวางใหญ่โต และในปัจจุบันก็ยังมิซาคึกใหญ่หน่อยเหลือปรากฏอยู่หลายหลัง มีกำแพงก่อ

(๑) โครसान เป็นเมืองในประเทศเปอร์เซีย ในเวลานั้นเป็นเมืองที่เจริญมาก ชาวเปอร์เซียที่เข้ามาประเทศไทยมักจะมาจากเมืองโครसानนี้เป็นส่วนมาก

ด้วยอิฐถือปูนล้อมรอบทั้ง ๔ ด้าน ตึกหลังนี้คนโดยมากเข้าใจกันว่า เคยเป็นบ้านของ เจ้าพระยาวิชาเยนทร์ จึงเรียกกันติดปากมาจนถึงเวลาปัจจุบันว่าบ้านเจ้าพระยาวิชาเยนทร์ แต่ความจริงมิได้เป็นที่อยู่ของเจ้าพระยาวิชาเยนทร์โดยเฉพาะ แต่เป็นบ้านหลวงสำหรับ รับราชทูตฝรั่งเศส ทางกรจึงได้เรียกเสียใหม่โดยปัดป้ายว่า “บ้านหลวงรับแขกเมือง”

สมเด็จพระยาคำวรางราชานุภาพทรงวินิจฉัยว่า ตึกหลังนี้ไม่ใช่เป็นบ้าน เจ้าพระยาวิชาเยนทร์โดยเฉพาะ และก็ไม่ใช่เป็นของสร้างพระราชทานแก่เจ้าพระยาวิชาเยนทร์ด้วย เพราะถ้าจะพุดถึงขนาดของบ้านนี้แล้ว ก็นับว่าเป็นที่สองรองจากพระราชวัง เจ้าพระยาวิชาเยนทร์เวลานั้นก็ไม่ใช่เป็นคนใหญ่คนโตเท่าใดนัก เป็นแต่เพียงคนรับใช้ของเจ้าพระยาพระคลัง หรือถ้าจะพุดให้สมเกียรติก็จะต้องกล่าวว่าเป็นคนที่สมเด็จพระนารายณ์ฯ ทรงใช้สอยติดต่อกับชาวต่างประเทศเท่านั้น ยังมีขุนนางอื่น ๆ ที่มีตำแหน่งใหญ่กว่าเจ้าพระยาวิชาเยนทร์อีกหลายคน เช่น เจ้าพระยาพระคลัง พระเพทราชาและเสนาบดีอื่น ๆ อีกเป็นต้น เจ้าพระยาวิชาเยนทร์จะมีบ้านใหญ่โตไปกว่าคนเหล่านั้นกระไรได้ และในพงศาวดารหรือจดหมายเหตุของชาวต่างประเทศ ก็ไม่ปรากฏว่าเจ้าพระยาวิชาเยนทร์เป็นคนร่ำรวยพอที่จะสร้างบ้านของตนเองได้ใหญ่โตถึงเพียงนี้ แต่ตรงกันข้าม กลับปรากฏว่าเจ้าพระยาวิชาเยนทร์เป็นคนจน เพราะเวลาตายยังเป็นหนี้สินบริษัทต่าง ๆ อยู่อีกหลายแห่ง

อนึ่ง ปรากฏว่าเจ้าพระยาวิชาเยนทร์ไม่ได้เป็นคนตามเสด็จไปไหนมาไหนหรือติดต่อกันใกล้ชิดกับสมเด็จพระนารายณ์ฯ อยู่เป็นนิจ ชั่วแต่มีพระราชกิจที่จะทรงใช้จึงจะไปได้เข้าเฝ้า ไม่ใช่เป็นคนเข้าออกนอกในได้เสมอไปอย่างเช่นพระเพทราชาหรือหลวงสรศักดิ์ และเมืองลพบุรีก็ไม่ใช่เป็นราชธานีทีเดียว เป็นแต่ราชธานีที่สองซึ่งเป็นที่ประทับอยู่บางฤดูของปีเท่านั้น จึงเห็นว่าเจ้าพระยาวิชาเยนทร์น่าจะไม่มีวาสนาถึงกับจะสร้างบ้านให้ใหญ่โต เป็นที่สองรองจากพระราชวังได้ บ้านที่แท้จริงของเจ้าพระยาวิชาเยนทร์ คงจะมีที่กรุงศรีอยุธยาเพียงแห่งเดียวเท่านั้น

เนื่องจากเหตุผลที่สมเด็จพระยาคำวรางราชานุภาพ ทรงวินิจฉัยไว้นี้จึงทำให้เชื่อว่าบ้านหลังนี้ไม่ใช่บ้านของเจ้าพระยาวิชาเยนทร์ ตามที่เข้าใจกันมาแต่เดิม แต่

เป็นบ้านหลวงซึ่งสมเด็จพระนารายณ์มหาราชโปรดให้สร้างขึ้นเมื่อคราวรับเอกอัครราชทูตฝรั่งเศสคนแรก คือเซวาเลีย เดอโชมงต์ และบาทหลวงตาซาต์ซึ่งเป็นผู้ช่วยทูตเข้ามาพร้อมกันในครั้งนั้น

ในบริเวณบ้านหลวงรับแขกเมืองนี้แบ่งออกได้เป็น ๒ ส่วน ส่วนใหญ่ข้างตะวันตกเป็นที่พักของบาทหลวงตาซาต์ มีโรงสวดทำอย่างวิจิตรพิสดาร ทางด้านตะวันออกเป็นตึกที่พักของราชทูต ยังมีซากผนังเหลือปรากฏอยู่ ในบริเวณที่พักของราชทูตนี้มีถึงเก็บน้ำประปา สนามหญ้า และยังมีซากตึกทางทิศตะวันออกหลังหนึ่ง เข้าใจว่าคงจะเป็นที่พักของเจ้าพระยาวิชาเยนทร์ เพราะเมื่อราชทูตฝรั่งเศสเข้ามา สมเด็จพระนารายณ์มหาราชคงจะมอบให้เจ้าพระยาวิชาเยนทร์เป็นผู้ติดต่อเนื่องจากพูดเข้าใจภาษาถิ่น เป็นผู้ที่เหมาะที่จะใช้เป็นล่ามยิ่งกว่าผู้อื่นในสมัยนั้น จึงโปรดให้สร้างที่พักของเจ้าพระยาวิชาเยนทร์ขึ้นโดยเฉพาะ โดยให้อยู่ใกล้กับราชทูตเพื่อจะได้ติดต่อกันได้สะดวก

## ปรากฏสามยอด

ปรากฏสามยอดอยู่บนเนินริมทางรถไฟข้างทิศตะวันตก ห่างจากสถานีรถไฟไปทางเหนือประมาณ ๕๐๐ เมตร ปรากฏองค์นี้เป็นทั้งพุทธवासและเทวสถาน สร้างด้วยศิลาแลงปนศิลาทราย นักโบราณคดีสันนิษฐานว่าเป็นของสร้างในสมัยต้นพุทธศตวรรษที่ ๑๘ มีอายุประมาณ ๗๐๐ ปี รูปร่างลักษณะของปรากฏคล้ายกับแบบโบราณสถานของขอมที่บายนซึ่งอยู่ในประเทศกัมพูชา

ก่อนที่จะผ่านเลยปรากฏองค์นี้ไป ใครจะขอลงเรื่องราวการสร้างปูชนียสถานของขอมสักเล็กน้อย พอให้เข้าใจเรื่องราวต่อเนื่องกัน คือกษัตริย์ขอมซึ่งตั้งราชธานีอยู่ที่พระนครหลวงนั้น มีทั้งที่นับถือพุทธศาสนาฝ่ายมหายานและทั้งศาสนาพราหมณ์ (๑) เพราะฉะนั้น โบราณสถานของขอมที่สร้างขึ้นในสมัยที่กำลังเรืองอำนาจอยู่ จึงมีทั้งสอง

(๑) ในตอนหลังพุทธศตวรรษที่ ๘ แล้ว ปรากฏว่านับถือพุทธศาสนาฝ่ายหินยานแทบทั้งนั้น และไม่ปรากฏว่าได้สร้างปูชนียสถานที่ก่อด้วยศิลาขึ้นอีกเลย ฉะนั้น จึงสันนิษฐานว่าตั้งแต่ราชวงศ์เขมรได้ปกครองประเทศกัมพูชา ศิลปะการก่อสร้างได้เสื่อมทรามลงไปมาก

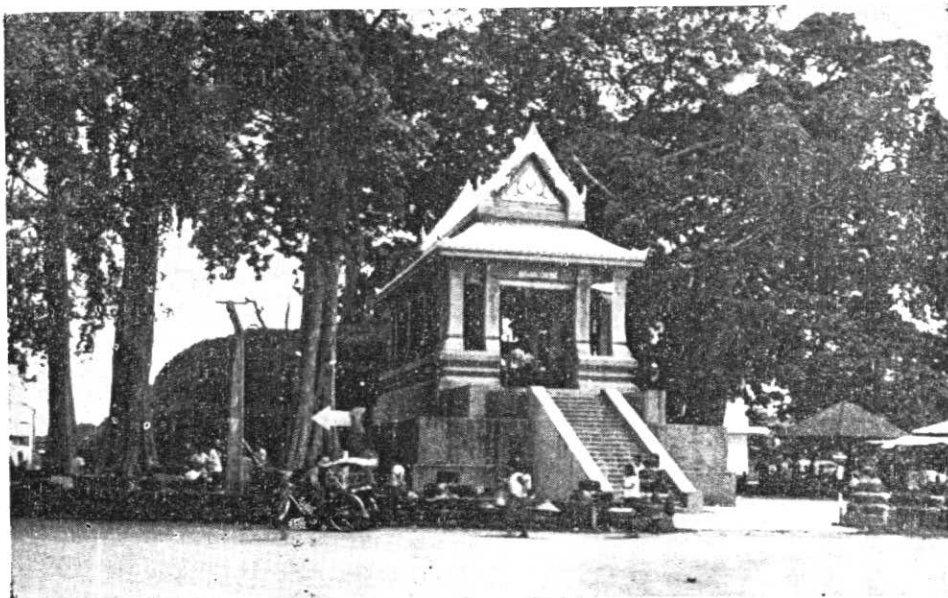
อย่าง คือทั้งในศาสนาพุทธและศาสนาพราหมณ์แล้วแต่กษัตริย์องค์ใดจะนิยมนับถือศาสนาใด ก็สร้างปูชนียสถานขึ้นตามลัทธิศาสนาที่ตนนิยม

ปูชนียสถานของขอมที่สร้างในพุทธศาสนา มักทำพื้นระดับเท่ากันหมด ถ้าทำเป็น ๓ องค์ ก็ทำพื้นระดับเท่ากันหมด อย่างเช่นปราสาทสามยอดนี้เป็นต้น ส่วนที่สร้างในศาสนาพราหมณ์นั้นมักยกพื้นขึ้นไปสูง หรือมีฉนวนกั้นกั้นขึ้นบนเนินเขาสูง โดยถือคติว่าทำสำหรับพระผู้เป็นเจ้าที่อยู่บนสรวงสวรรค์ เช่นที่เขาคพนมรุงและเขาพระวิหาร เป็นต้น

ปราสาทสามยอดนี้เข้าใจว่าเดิมคงสร้างขึ้นเป็นพุทธาวาส คือยอดกลางเป็นที่ประดิษฐานพระอาทิตย์พุทธเจ้า (ทำพระนาคปรกทรงเครื่อง) ยอดข้างขวามือประดิษฐานพระโพธิสัตว์โลเกศวร ยอดข้างซ้ายมือประดิษฐานนางภควดีปัญญาบารมีซึ่งเป็นชายาพระโพธิสัตว์ ตัวอย่างพระพุทธรูปที่พวกขอมแก้ไขเปลี่ยนแปลงมาจากเทวรูปนี้ ยังคงเหลืออยู่จนถึงเวลาปัจจุบัน เวลานี้ในพิพิธภัณฑสถานแห่งชาติที่กรุงเทพฯ ก็มีอยู่องค์หนึ่งเป็นพระพุทธรูปศิลาขนาดใหญ่ พระพุทธรูปองค์นี้ถ้าพิจารณาดูที่ผ้าห่มจะเห็นได้ว่าเดิมทำเป็นเทวรูป ยังไม่ทันแล้วก็กลับแก้เป็นพระพุทธรูปอีก รอยแก้ยังปรากฏอยู่ เข้าใจว่าคงจะทำสำหรับตั้งที่ปราสาทสามยอดนี้เป็นแน่ นอกจากนี้ ยังมีฐานที่ตั้งศิวิลิ่ง ซึ่งคงจะดัดแปลงมาเป็นฐานตั้งพระพุทธรูปเหลืออยู่อีกหลายฐาน กับยังมีพระพุทธรูปนาคปรกตั้งไว้บนฐานรอบปราสาทนี้อีกหลายองค์ จึงทำให้เข้าใจว่าปราสาทสามยอดนี้คงจะสร้างขึ้นเป็นปูชนียสถานในศาสนาพุทธเป็นแน่

เมื่อพวกขอมหมดอำนาจแล้ว ปราสาทสามยอดคงจะทิ้งร้างอยู่หลายร้อยปี จนถึงแผ่นดินสมเด็จพระนารายณ์มหาราช เมื่อทรงสร้างพระราชวังที่เมืองลพบุรีขึ้นแล้ว จึงโปรดให้แปลงปราสาทสามยอดนี้เป็นพุทธาวาสตามลัทธิหินยาน โดยสร้างโบสถ์ขึ้นทางทิศตะวันออกของตัวปราสาทหลังหนึ่ง แล้วจำหลักพระประธานองค์ใหญ่ด้วยศิลาประดิษฐานไว้ในโบสถ์นี้ ซึ่งยังคงปรากฏอยู่จนถึงเวลาปัจจุบัน ปราสาทสามยอดนี้ราชบัณฑิตยสภาเคยซ่อมครั้งหนึ่งเมื่อ พ.ศ. ๒๔๖๘

## ศาลพระกาฬ



ศาลพระกาฬหรือบางที่เรียกกันว่าศาลสูง อยู่ทางฝั่งตะวันออกของทางรถไฟ ใกล้กับปรangkสามยอด เป็นเทวสถานของขอมอีกแห่งหนึ่ง ของโบราณที่สร้างขึ้นแต่ ครั้งขอมนั้น คือปรangkศิลาแลงขนาดใหญ่องค์หนึ่ง ยังมีซากเหลืออยู่ทางหลังศาลพระ กาฬจนกระทั่งบัดนี้ บนเทวสถานนี้มีรูปพระนารายณ์บรรทมลินธุ์สมัยลพบุรี ทำด้วย ศิลาองค์หนึ่ง ส่วนศาลเทพารักษ์ซึ่งก่อด้วยอิฐถือปูน และประดิษฐานรูปพระนารายณ์ อยู่ในปัจจุบันนี้ เดิมเป็นของสร้างขึ้นในสมัยกรุงศรีอยุธยา แต่เนื่องจากศาลเดิมที่สร้าง ครั้งสมัยกรุงศรีอยุธยาชำรุดหักพังลง คงเหลืออยู่แต่ฐานเท่านั้น นายศักดิ์ ไทยวัฒน์ ซึ่งดำรงตำแหน่งผู้ว่าราชการจังหวัดลพบุรีอยู่ในเวลานั้น จึงได้เรียกรื้อเงินจากพ่อค้า ประชาชนจัดสร้างขึ้นใหม่เมื่อ พ.ศ. ๒๔๕๕ โดยมอบให้กรมศิลปากรออกแบบให้ ส่วน กำแพงเตี้ย ๆ ที่ล้อมรอบศาลก็เป็นของใหม่เหมือนกัน คือสร้างขึ้นในคราวเดียวกับที่ สร้างเมืองใหม่ เมื่อ พ.ศ. ๒๔๘๐ โดยเก็บเอาศิลาแลงของเดิมที่ร่วงหล่นอยู่ในบริเวณนั้น มาก่อสร้างขึ้น

ผู้ที่เคยไปเที่ยวจังหวัดลพบุรีแล้ว คงจะจำศาลพระกาฬได้ทุกคน เพราะบนต้นไม้ใหญ่ที่แผ่กิ่งก้านสาขาปกคลุมศาลนี้เป็นที่อาศัยของลิงฝูงใหญ่ ลิงที่อาศัยอยู่ที่ศาลพระกาฬนี้เชื่องมาก ถ้าทำเนียนของกินให้ มันก็จะมารับไปจากมือของท่าน และนั่งกินอยู่ต่อหน้าท่าน แต่ขอท่านอย่าได้เผลอ ควรรวังหมวกหรือกระเป๋าดึงของท่านไว้ให้ดี ถ้าเผลอมันอาจแย่งชิงเอาไป แล้วจะหนีขึ้นไปบนต้นไม้ใหญ่ถ้าท่านซื่อกล้วย หรือขนมไปแลกกับมัน บางตัวอาจจะคืนให้ท่าน แต่บางตัวจะรักของที่ชิงไปจากท่านมากกว่า ไม่ยอมแลกกับขนมหรือผลไม้ที่ท่านจะขอแลกกับมัน



รูปพระนารายณ์

ก็ได้ ถ้าเช่นนั้นท่านจะได้รับคืนก็ต่อเมื่อมันเบื่อหรือฉีกขาดหมดแล้วทั้งลงมาจากยอดไม้ ข้อสำคัญขอท่านอย่าได้ไล่ทุบตีหรือขว้างปาลิงพวกนี้เป็นอันขาด เพราะถ้าทำอันตรายมันแล้ว มันจะร้องเรียกพวกของมันออกมาล้อมกัดท่าน แต่โดยมากผู้ที่ไปเที่ยวไม่ได้ทำอันตรายถึงเหล่านี้เลย เพราะเห็นว่าเป็นของสนุกที่มันแสดงท่าตลกต่าง ๆ ให้ดู และก็ถือกันมานานแล้วว่า ลิงฝูงนี้เป็นลิงของเจ้าพ่อศาลสูง ไม่มีใครกล้าทำอันตราย เพราะกลัวเจ้าพ่อจะโกรธ



## วัดนครโกษา

วัดนี้อยู่ริมทางรถไฟต่อจากศาลพระกาฬลงมาทางข้างใต้ เดิมเป็นเทวสถานของขอมแห่งหนึ่ง ซึ่งนักโบราณคดีกำหนดอายุว่าสร้างขึ้นในสมัยพุทธศตวรรษที่ ๑๗ ยังมีเนินศิลาแลงสูงใหญ่ปรากฏอยู่ และที่เหลืออยู่ในปัจจุบันก็ใหญ่โตและสูงกว่าศาลพระกาฬมากนัก

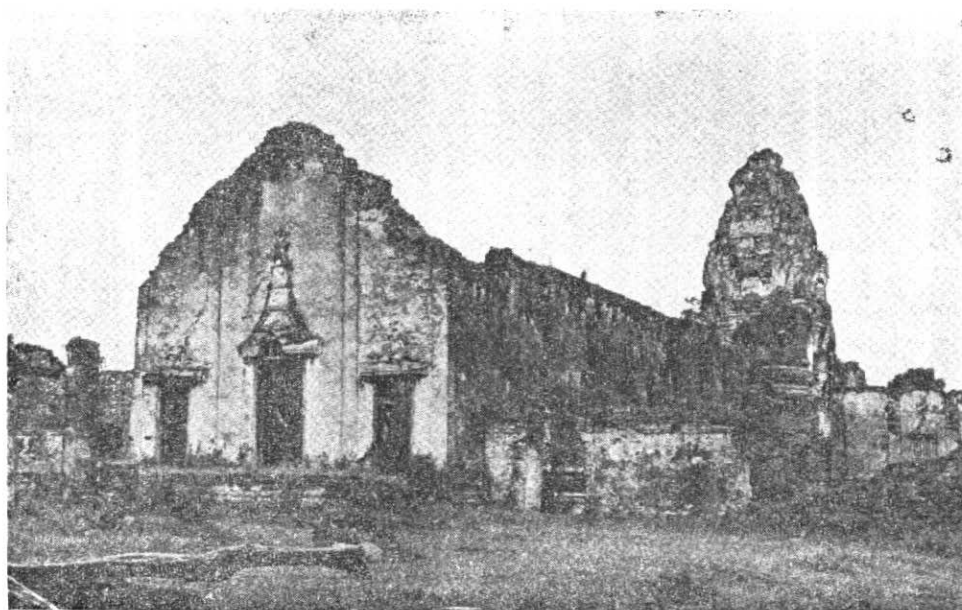
ต่อมาในสมัยกรุงศรีอยุธยามีผู้สร้างวัดขึ้นที่บริเวณซากโบราณสถานนี้ บนซากเนินศิลาแลงมีพระพุทธรูปปูนปั้นขนาดเท่าตัวคนอยู่องค์หนึ่ง เป็นของฝีมือช่างสมัยอยุธยา ฝีมืองามพอใช้ เข้าใจว่าเดิมคงจะเป็นเจดีย์หรือปราสาทตามแบบไทยทับบนเนินศิลาแลงอีกทีหนึ่ง แต่เจดีย์นั้นหักพังไปหมดแล้ว ยังคงเหลือแต่ซุ้มที่ประดิษฐานพระพุทธรูปเท่านั้น

นอกจากนี้ยังมีปราสาทอิฐเล็ก ๆ อีกองค์หนึ่ง ซึ่งเป็นของสร้างขึ้นใหม่ในสมัยอยุธยาเหมือนกัน แต่เวลานี้ชำรุดทรุดโทรมมาก กรมศิลปากรต้องหล่อคอนกรีตโดยรอบและทำเสาค้ำยันไว้

## วัดพระศรีรัตนมหาธาตุ

วัดพระศรีรัตนมหาธาตุ หรือที่เรียกกันโดยย่อว่าวัดมหาธาตุนี้ อยู่หลังสถานีรถไฟทางคันตะวันตก เป็นวัดสำคัญและใหญ่โตกว่าบรรดาวัดอื่น ๆ ในเมืองลพบุรี วัดนี้เดิมมีอาณาเขตแบ่งเป็น ๒ บริเวณ บริเวณข้างตอนใต้ซึ่งมีกำแพงล้อมรอบอยู่เป็นสำคัญนั้นเป็นพุทธาวาส ส่วนตอนข้างเหนือคือตอนหลังสถานีรถไฟและโรงเรียนช่างไม้ประจำจังหวัดนั้น เป็นสังฆาราม มีสิ่งที่เหลือปรากฏอยู่ทุกวันนี้ก็คือที่เรียกกันว่าตึกสมเด็จพระสังฆราชซึ่งเคยเป็นที่ประทับของสมเด็จพระสังฆราช

วัดนี้เดิมเมื่อครั้งขอมเป็นใหญ่ ก็คงสร้างขึ้นเป็นวัดในพุทธศาสนาเหมือนกัน เพราะรูปร่างลักษณะของปราสาทก็ได้สร้างขึ้นเป็นทำนองเทวสถาน และมีพระพุทธรูปศิลาสมัยลพบุรีประดิษฐานไว้ในวิหารคดนี้มากมาย เมื่อครั้งราชบัณฑิตยสภาขุดแต่งวัดนี้ได้นำไปไว้ที่ลพบุรีพิพิธภัณฑสถานเป็นจำนวนหลายสิบองค์



วิหารหลวงในวัดพระศรีรัตนมหาธาตุ

สิ่งสำคัญในวัดพระศรีรัตนมหาธาตุยังมีเหลือปรากฏอยู่ในปัจจุบันนี้หลายอย่าง เช่นปราสาทองค์ใหญ่ซึ่งบรรจุพระบรมธาตุ เป็นปราสาทที่ก่อด้วยศิลาแลงและหินปูนประกอบ ลวดลายปูนปั้นนั้นงดงามยิ่งนัก รอบวัดมีพระเจดีย์รายทำรูปพรรณสัณฐานแปลก ๆ และ ลวดลายปูนปั้นที่ประดับเจดีย์เหล่านี้ก็ทำงามน่าชม วิหารหลวงซึ่งสร้างครั้งแผ่นดินสมเด็จพระนารายณ์มหาราช ถึงแม้จะไม่มีลวดลายวิจิตรพิสดารอย่างไรก็ตาม แต่ก็ยังเป็นสิ่งก่อสร้างที่ใหญ่โตยิ่งกว่าวิหารใด ๆ ที่มีในจังหวัดนี้

นอกจากนี้ ยังมีพระพุทธรูปศิลาทั้งแท่ง ทั้งของฝีมือขอมและของที่สร้าง ครั้งแผ่นดินสมเด็จพระนารายณ์ ๆ อีกเป็นจำนวนมาก มีตั้งแต่ขนาดใหญ่กว่าตัวคนลงมา จนถึงขนาดเล็กสูงเพียงคืบเศษก็มี การที่เมืองลพบุรีมีพระพุทธรูปศิลามากมายเช่นนี้ เห็นจะเนื่องด้วยมีเทือกเขาหินทรายและหินปูนอยู่ใกล้ ๆ เมือง เทือกเขานี้เรียกกันว่าเขาพะเนียด อยู่ทางทิศตะวันออกเฉียงเหนือของตัวเมือง ได้พบศิลาจำหลักที่ทำค้างไว้ที่ ภูเขาสูงนี้เหลืออยู่จนถึงเวลาปัจจุบัน

วัดพระศรีมหาธาตุนี้ ปราบกฐว่า บูรณะปฏิสังขรณ์ ต่อมาในสมัยกรุงศรีอยุธยาอีกหลายคราว คือ ซ่อมในแผ่นดินสมเด็จพระรามาเมศวร คราว ๑ ในแผ่นดินสมเด็จพระมหาจักรพรรดิคราว ๑ ถึงแผ่นดินสมเด็จพระนารายณ์มหาราชก็ทรงปฏิสังขรณ์อีกครั้ง คราว ๑ และสมเด็จพระเจ้าบรมโกศได้ทรงปฏิสังขรณ์เป็นครั้งสุดท้ายในสมัยกรุงศรีอยุธยาอีก ต่อมาในสมัยกรุงรัตนโกสินทร์เห็นจะไม่เคยปฏิสังขรณ์ เพราะไม่ปรากฏว่ามีสิ่งก่อสร้างที่เป็นฝีมือช่างในสมัยกรุงรัตนโกสินทร์อยู่ในวัดพระศรีมหาธาตุนี้เลย เพราะฉะนั้นจึงอาจกล่าวได้ว่าวัดนี้คงจะเป็นวัดร้างตั้งแต่สิ้นสมัยกรุงศรีอยุธยาเป็นราชธานี เรื่อยมาจนถึงเวลาปัจจุบัน



ปรารังวัดพระศรีรัตนมหาธาตุ

## วัดสันเปาโล

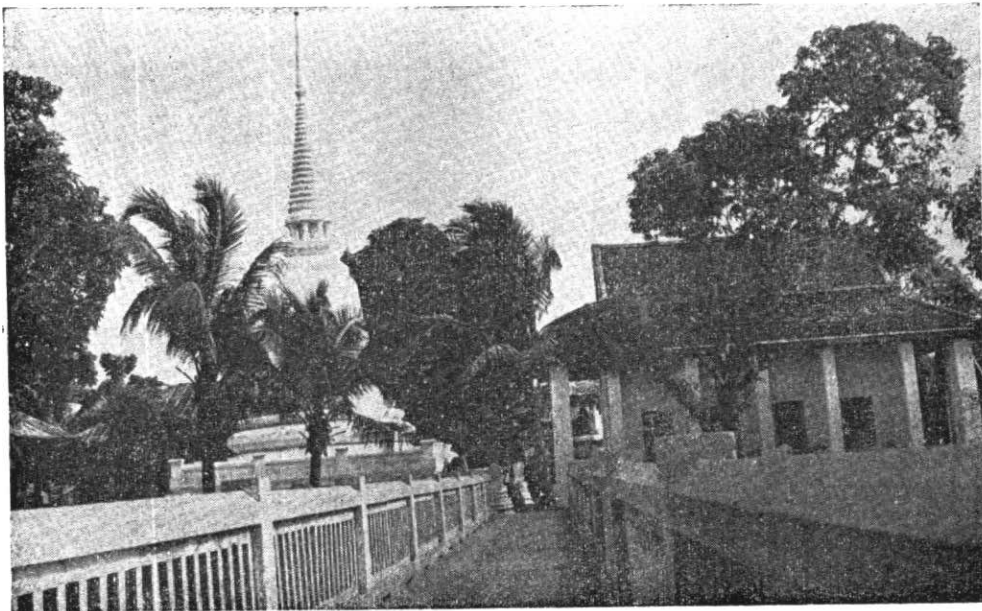
วัดสันเปาโลหรือเซนต์เปาโล (Saint Paulo) อยู่ทางทิศตะวันออกของบ้านประตูผี ชาวพื้นเมืองเรียกกันว่าตึกส้มเปาหล่อ วัดนี้เป็นวัดในศาสนาโรมันคาทอลิก หรือที่เรียกกันเป็นสามัญว่าศาสนาคริสต์ สมเด็จพระนารายณ์ฯ พระราชทานที่ดินให้บาทหลวงคณะเยซุอิตสร้างขึ้นข้างนอกคลองท่อ ทั่วโบสถ์เป็นรูปแปดเหลี่ยม มีมุขสี่เหลี่ยมยื่นไปทางทิศตะวันออก คงจะสร้างสูงใหญ่ตามแบบโบสถ์ฝรั่งเศสสมัยโบราณ ใน

## ศูนย์ข้อมูลสถาบันไทยคดีศึกษา จุฬาลงกรณ์มหาวิทยาลัย

๓๕

ปัจจุบันยังคงเหลือซากผนังสูงทางซีกตะวันตกอีกด้านหนึ่ง ส่วนด้านอื่น ๆ หักพังลงมาหมด คงเหลืออยู่แต่ฐานเท่านั้น

### วัดมณีชลขันธ์



วัดมณีชลขันธ์

วัดนี้เดิมเรียกว่าวัดเกาะแก้ว อยู่ใกล้กับตลาดท่าโพธิ์ ริมถนนที่จะไปจังหวัดสิงห์บุรี เป็นวัดสร้างใหม่ในรัชกาลที่ ๔ เจ้าพระยายมราช (เจย ยมาภัย) แต่ครั้งยังเป็นพระยาอภัยรณรงค์เป็นผู้สร้าง แต่สร้างอยู่หลายปีจึงได้สำเร็จ ต่อมาเมื่อพระภิกษุรูปหนึ่งชื่ออาจารย์แสง เห็นว่าชาวบ้านได้มาชุมนุมเล่นเรือและเล่นเพลงกันที่ทุ่งพรหมศาสตร์ ซึ่งอยู่ติดกับวัดนี้เป็นประจำทุก ๆ ปีมิได้ขาด จึงคิดตัดแปลงเขื่อนกันน้ำนั้นก่อเป็นรูปสำเภารูปหนึ่ง โดยก่อหัวเรือให้อยู่ทางทิศตะวันตก ท้ายเรืออยู่ทางทิศตะวันออก ขอบสำเภาก่อสูงพ่นน้ำขึ้นไปสำหรับกันไม่ให้หน้าท่วม



เจดีย์ที่อาจารย์แสงสร้าง

เรียกวัดที่สร้างใหม่นี้ว่าวัดเกาะแก้ว เพราะในฤดูน้ำๆ ท่วมที่ลุ่มหมด เหลืออยู่แต่วัดนี้ แห่งเดียวที่สูงกว่าระดับน้ำ ทำให้แลดูเหมือนเกาะอยู่กลางน้ำฉะนั้น

ต่อมาเมื่อคณะธรรมยุติกนิกาย อันเป็นนิกายที่พระบาทสมเด็จพระจอมเกล้าเจ้าอยู่หัว ทรงจัดตั้งขึ้นเมื่อทรงผนวชเป็นพระภิกษุอยู่นั้น ได้แพร่มาถึงเมืองลพบุรี จึงทรงสถาปนาวัดขึ้นเป็นวัดธรรมยุติกนิกาย และขนานนามใหม่ว่า วัดมณีชลขันธ์

(๑) อาจารย์แสงผู้นี้ ชาวเมืองลพบุรีนับถือกันว่าเป็นผู้มีวิชาอาคม เล่ากันว่าท่านได้เดินทางจากเมืองลพบุรีในตอนเช้า ลงไปเล่นพลที่กรุงเทพฯ ได้ เมื่อคราวสร้างเจดีย์ ชาวเมืองลพบุรีก็เรียกรอกันซื้ออิฐปูนส่งมาถวายจนเหลือใช้

ถึงแม้ว่า อาจารย์แสง จะไม่ได้จำพรรษาอยู่ที่วัดนี้ก็ตาม แต่เมื่อถึงเวลาออกพรรษาแล้ว ก็มาปลุกโรงอยู่ที่วัดนี้ เพื่ออำนวยความสะดวกหนึ่ง รูปร่างแปลกก่อเป็นเหลี่ยมสูงชะลูดขึ้นไป ซึ่งในปัจจุบันอยู่ริมถนนคนละฝั่งกับตัววัด เจดีย์องค์นี้เดิมฝีมือของอาจารย์แสง (๑) ก่อเองคนเดียว โดยไม่ยอมให้คนอื่นช่วย อาจารย์แสง ได้พากเพียรก่อเจดีย์องค์นี้อยู่หลายปีจึงสำเร็จ ต่อมาชาวบ้านเกิดศรัทธาถึงกับเรียกรอกันสร้างสะพานยาวขึ้นจากวัดนี้ไปจนถึงตลาดท่าโพธิ์ สำหรับให้เดินไปมาได้สะดวก ในครั้งนั้น

สิ่งก่อสร้างในวัดนี้ ถึงแม้ว่าจะมีอายุอย่างสูงเพียงรัชกาลที่ ๔ ไม่มีส่วนสำคัญในทางโบราณคดีนักก็ตาม แต่วัดนี้มีความสำคัญอยู่อย่างหนึ่ง คือ การนบปิตทองไห้พระในเทศกาลฤดูน้ำในเดือน ๑๑ และได้เชิญพระศรีอารีย์ซึ่งเป็นพระพุทธรูปสำคัญของเมืองลพบุรีจากวัดโดยมาประดิษฐานไว้ที่วัดนี้ เพื่อให้ประชาชนนมัสการและปิตทองเป็นประจำทุกปี

## ทุ่งพรหมาสตรี

ทุ่งพรหมาสตรีหรือที่เรียกกันทั่วไปว่า “ท้องพรหมาสตรี” เป็นที่ลุ่มกว้างขวางอยู่ในระหว่างลำน้ำลพบุรีกับทางรถไฟสายเหนือ ติดกับวัดมณีชลขันธ์ ราษฎรได้อาศัยท้องทุ่งนี้เป็นที่ทำนาในฤดูฝน ถึงฤดูแล้งเมื่อน้ำแห้งแล้ว ก็อาศัยหญ้าในท้องทุ่งนี้สำหรับเลี้ยงสัตว์ พอถึงฤดูน้ำ น้ำเหนือหลากมาท่วมท้องทุ่งเต็มไปด้วยน้ำ จะมองเห็นได้ถนัดในเมื่ออยู่บนรถไฟหรือบนถนนสายลพบุรี — สิงห์บุรี

เนื่องจากลพบุรีเป็นเมืองดอน เมื่อเกิดน้ำท่วมขึ้นเช่นนี้ จึงทำให้เกิดธรรมชาติที่แปลกไปกว่าที่ชาวบ้านเคยเห็นกันมาทุกวันทุกคืน คือเปลี่ยนจากทิวเขาลำเนาไม้มาเป็นท้องทะเลอันกว้างขวางสุดสายตา ทำให้จิตใจเบิกบานชุ่มชื่น ชาวบ้านจึงพากันมาชุมนุมเล่นเรือในบริเวณที่มีน้ำท่วม ตั้งแต่ท้องพรหมาสตรีตลอดไปจนถึงทะเลชุบศร และเมื่อได้มาประชุมกันมากเข้า ก็เกิดการเห็นชอบแนบมือเลี่ยนหยอกเอินกันด้วยคำพูดในระหว่างหนุ่ม ๆ สาว ๆ จนกระทั่งเกิดการคิดค้นบทกลอนสำหรับว่าแก้กันขึ้น ซึ่งต่อมาเรียกว่า “เพลงเรือ” เมื่อได้ร้องแก้กันสนุกสนานครึกครื้นเป็นที่พอใจของผู้มาชุมนุมกันในคราวแรกแล้ว ต่อมาจึงถือเป็นประเพณีนัดพบกันในวันที่มีน้ำท่วมทุ่งมากที่สุดเป็นเกณฑ์ คงจะเป็นเช่นนี้มาแต่โบราณ และได้ถือเป็นประเพณีต่อกันเรื่อยมา

ในสมัยแผ่นดินสมเด็จพระนารายณ์ ปรากฏในจดหมายเหตุฝรั่งเศสว่า โปรดเล่นเรือใบพร้อมด้วยข้าราชการบริวารในบริเวณท้องพรหมาสตรีนี้เนื่อง ๆ และในรัชกาลที่ ๕ ได้โปรดให้เจ้านายและข้าราชการออกมาชุมนุมกันเล่นบทกลอนสรวลเสี้ยวกว่าที่ท้องพรหมาสตรีนี้ เมื่อเดือน ๑๒ ปีวอก พ.ศ. ๒๔๑๔ ครั้งหนึ่งเป็นการเล่นอย่างหนึ่งซึ่งนับว่าสนุกสนานที่สุดในสมัยนั้น

ในฤดูแล้งท้องพรหมาสตรีกลายเป็นทุ่งหญ้าอันกว้างใหญ่ไพศาล และในท้องทุ่งนี้เป็นที่ชาวเมืองลพบุรีพากันมาชุมนุมรื่นเริงในวันตรุษ เริ่มตั้งแต่วันที่ ๑๓ ค่ำ

เดือนสี่ ไปจนถึงวันแรมค่ำเดือนห้าทุกปี ถ้าท่านไปทัศนจารในระหว่างระยะเวลาดังกล่าวนี้ จะพบชาวลพบุรีพากันมาชุมนุมในท้องพระมหาศัตรนี้เต็มไปหมด ทุกคนแต่งกายด้วยเสื้อผ้าที่สวยงาม บ้างก็นัดเล่นลูกช่วง มอญว่า งูกินหางและเสือกินหัว การละเล่นเหล่านี้ได้เล่นร่วมกันทั้งชายหนุ่มและหญิงสาว นับว่าเป็นประเพณีการรื่นเริงที่สนุกสนานอย่างยิ่งของจังหวัดลพบุรีทีเดียว

### เจดีย์สมัยทวารวดี

ลพบุรีแม้จะเป็นเมืองโบราณที่เก่าแก่ที่สุดเมืองหนึ่งของประเทศไทย และปรากฏตามทางโบราณคดีว่า ระหว่าง พ.ศ. ๑๐๐๐—๑๒๐๐ เป็นเมืองหนึ่งในอาณาจักรทวารวดี แต่ก็ยังไม่เคยมีผู้ใดพบโบราณสถานที่มีอายุรุ่นราวคราวเดียวกันกับโบราณสถานในสมัยทวารวดีมาก่อนเลย นอกจากพระพุทธรูปและศิลาจารึกที่เป็นของเล็ก ๆ ซึ่งยกเคลื่อนที่ได้เพียง ๓—๔ ชั้นเท่านั้น ศาสตราจารย์ ยอร์ช เซเดส์ ผู้เชี่ยวชาญโบราณคดีของราชบัณฑิตยสภา ก็เคยเขียนไว้ในหนังสือประชุมศิลาจารึก ภาค ๒ ว่า “โบราณสถานแม้ที่เก่าแก่ที่สุดอันมีอยู่ในลพบุรี ไม่มีเก่ากว่าสมัยเมื่อครั้งเขมรแผ่อำนาจถึงหน้าเจ้าพระยา” เช่นนี้

แต่มีสิ่งหนึ่งที่ได้พบที่เมืองลพบุรีเมื่อคราวสร้างเมืองใหม่ใน พ.ศ. ๒๔๘๐ สิ่งนั้นคือเจดีย์สมัยทวารวดี แต่น่าเสียดายอย่างยิ่งที่เจดีย์องค์เดียวซึ่งได้พบใหม่นี้ ถูกหรือทำลายเสียในคราวที่ได้พบนั่นเอง เพราะเจดีย์องค์นี้อยู่ในเส้นทางของถนนที่จะต้องตัดผ่านไป และการรื้อทำลายเจดีย์องค์นี้ก็ทำได้ง่ายรูปหรือทำแผนผังไว้ให้ถูกต้องตามวิชาโบราณคดีไม่ เพราะฉะนั้น ในปัจจุบันจึงไม่มีผู้ใดทราบว่ เจดีย์องค์นี้มีรูปทรงลักษณะเป็นอย่างไร

เครื่องประดับเจดีย์องค์นี้ทำด้วยปูนปั้นแบบเดียวกันกับที่ขุดพบที่เมืองนครปฐม เช่นพระเศียรพระพุทธรูป เศียรยักษ์ หน้าสิงห์ ลายกระหนก ดอกจันทร์ และประจายาม เหล่านี้มีอยู่มากมาย สิ่งที่แปลกและตียิ่งในบรรดาของโบราณที่ได้พบในคราวนั้นก็คือ รูปสิงห์ซึ่งก่อด้วยอิฐและปั้นปูนประกอบ รูปร่างลักษณะคล้ายสิงห์ฝีมือช่างอินเดียครั้งแผ่นดินพระเจ้าอโศกมหาราช (พ.ศ. ๒๗๔—๓๑๑) แต่น่าเสียดายที่ถูกขุดและฉุดลากออกมาจากที่ตั้งเดิมจนตัวสิงห์ได้แตกหักออกเป็นท่อน ๆ คงเหลือที่ดีอยู่เพียงท่อนหัวท่อนเดียวเท่านั้น

ของโบราณเหล่านี้ เต็มเจ้าหน้าที่กรมยุทธโยธาทหารบก ซึ่งเป็นเจ้าหน้าที่ก่อสร้างเมืองใหม่ ได้นำไปเก็บรักษาไว้ในค่ายพระนารายณ์มหาราช แต่ต่อมากกรมศิลปากรได้ไปขอรับมาไว้ในลพบุรีพิพิธภัณฑสถาน ตั้งแต่ พ.ศ. ๒๔๙๐ แล้ว ผู้ใดสนใจจะใคร่ชม ขอเชิญไปชมได้โดยไม่ต้องเสียค่าเข้าชมแต่อย่างใด

## พะเนียดจับช้าง

พะเนียดจับช้าง อยู่นอกเมืองทางด่านตะวันออก ในบริเวณค่ายพระนารายณ์มหาราช พะเนียดนี้เห็นจะมีมาตั้งแต่เมื่อครั้งพวกขอมยังมีอำนาจอยู่ ต่อมาในสมัยกรุงศรีอยุธยา ก็ยังใช้เป็นที่จับช้างอยู่ตลอดมา เพราะปรากฏว่าที่ป่าเมืองลพบุรีเป็นที่รักษาโขลงช้างของหลวงแห่งหนึ่ง เมื่อต้องการใช้ราชการก็มาจับเอาไปใช้เป็นคราว ๆ ไป

ในแผ่นดินสมเด็จพระนารายณ์มหาราช เมื่อมองซิเออร์ เซวาเลีย เดอโชมงต์ ราชทูตฝรั่งเศสซึ่งเข้ามาเจริญทางพระราชไมตรีครั้งแรก ได้เขียนจดหมายเหตุไว้ว่า สมเด็จพระนารายณ์ฯ โปรดให้จับช้างให้ดูที่พะเนียดนี้ แต่ในปัจจุบันไม่มีสิ่งใดที่เหลือพอจะสังเกตได้ นอกจากเนินดินซึ่งไม่สูงกว่าระดับดินธรรมดาเท่าใดนัก กับชื่อประตูเมืองที่จะออกไปยังพะเนียด ซึ่งยังคงเรียกกันในปัจจุบันว่า “ประตูพะเนียด” เท่านั้น

## วัดซาก

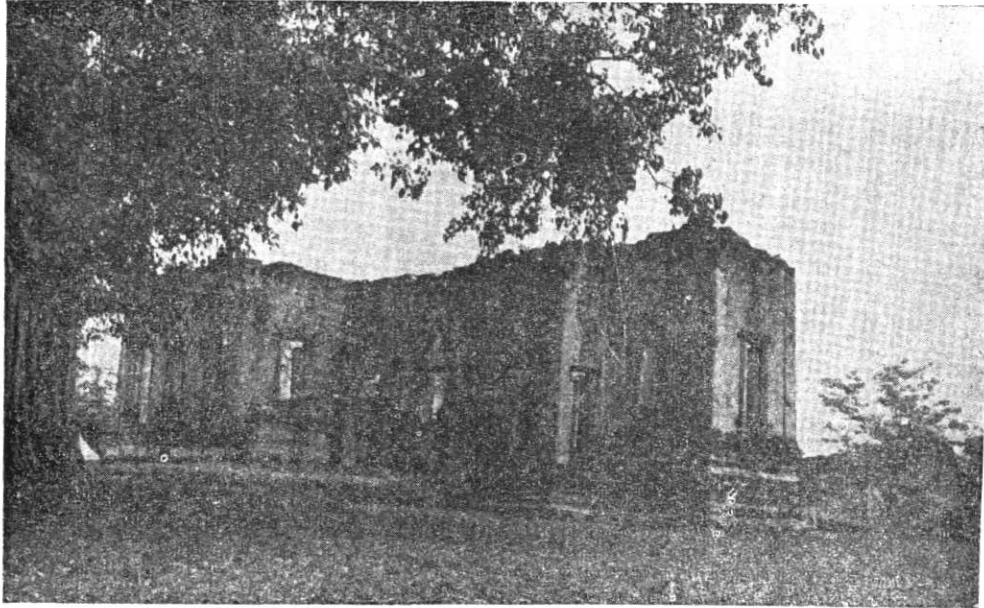
วัดซากเป็นวัดร้างอยู่ทางทิศตะวันตกเฉียงเหนือ ไม่ห่างจากพระที่นั่งเย็นเท่าใดนัก ยังมีเนินปรางค์ใหญ่ก่อด้วยศิลาแลงเหลืออยู่แต่เพียงฐาน วัดนี้เห็นจะสร้างแต่ครั้งเขมรรุ่งเรืองด้วยกันกับวัดพระศรีรัตนมหาธาตุ เพราะได้เคยพบศิลาจารึกขนาดใหญ่สมัยลพบุรีที่วัดนี้หลายศิลา ซึ่งได้นำมาเก็บรักษาไว้ในพิพิธภัณฑสถานแห่งชาติที่กรุงเทพฯ ก็มี และเก็บไว้ที่ลพบุรีพิพิธภัณฑสถานก็มี

ที่วัดนี้มีเรื่องเนื่องในพงศาวดารอย่างหนึ่ง คือ เมื่อสมเด็จพระนารายณ์ฯ ไกลจะสวรรคต พระเพทราชากับหลวงสรศักดิ์คบคิดกันเป็นขบถจะแย่งชิงราชสมบัติ จึงให้จับเจ้าฟ้าอภัยทศกับเจ้าพระยาวิชาเยนทร์<sup>(๑)</sup> มาประหารชีวิตที่วัดนี้ เมื่อ พ.ศ. ๒๒๓๑

(๑) กล่าวตามพระคำริของสมเด็จพระยาคำรงราชานุภาพ ในพระราชพงศาวดาร ปรากฏว่าเจ้าพระยาวิชาเยนทร์ถูกฆ่าตายที่ประตูวังลพบุรี และในจดหมายเหตุฝรั่งเศสกล่าวว่า เจ้าพระยาวิชาเยนทร์ถูกจับไปทรมานและขังคุกไว้หลายวัน แล้วจึงพาออกไปฆ่านอกประตูเมืองลพบุรี



## ตำหนักทะเลชุบศร



ตำหนักทะเลชุบศร

ตำหนักทะเลชุบศรหรือที่เรียกกันเป็นสามัญว่าพระที่นั่งเย็น อยู่ห่างจากเมืองเก่าไปประมาณ ๓ กิโลเมตร ตัวตำหนักเป็นตึกก่อด้วยอิฐถือปูนสร้างใกล้ขอบทะเลชุบศร โดยทำเขื่อนศิลายื่นลงไปในทะเล ถมดินปราบพื้นเรียบแล้วปลูกตำหนักขึ้นบนลานดินนี้ ต่อจากเขื่อนศิลาออกไปเป็นที่ลุ่ม เข้าใจว่าคงจะเป็นสระน้ำ มีอยู่หลายสระด้วยกัน ในระหว่างสระเหล่านี้ มีท่อนศิลาเชื่อมติดต่อกัน สามารถจะระบายน้ำจากสระหนึ่งไปยังสระหนึ่งได้ ในฤดูแล้งเมื่อน้ำในทะเลชุบศรแห้งสระเหล่านี้คงขังน้ำไว้ ทำให้อากาศในบริเวณพระตำหนักทะเลชุบศรเย็นอยู่เสมอ ด้วยเหตุนี้ จึงมีชื่อเรียกกันเป็นสามัญว่า พระที่นั่งเย็น

สมเด็จพระนารายณ์มหาราชเสด็จไปประทับที่พระตำหนักนี้ในฤดูร้อนเป็นนิจ และในคราวเสด็จประพาสป่า เช่น ไปล้อมช้างเดือนเป็นต้น ก็เสด็จมาประทับแรมที่พระตำหนักนี้ ส่วนในหน้าน้ำก็ได้เสด็จมาประทับสำราญพระราชหฤทัยที่พระตำหนักนี้เหมือนกัน พวกฝรั่งเศษที่เข้ามากับราชทูตพรรณนาไว้ว่า มีตำหนักเจ้านายที่ตามเสด็จและบ้านข้าราชการตั้งเรียงรายกันไปตามฝั่งทะเลชุบศรเป็นอันมาก หน้าตำหนักและหน้าบ้านพักข้าราชการก็มีเรือจอดอยู่ทุกแห่ง เรือเหล่านี้ใช้เป็นพาหนะไปมาถึงกันได้

จนตลอดหน้าน้ำ สมเด็จพระนารายณ์ฯ โปรดเล่นเรือใบพร้อมด้วยข้าราชการบริพารไปในทะเลชুবศรเนื่อง ๆ นับว่าทะเลชুবศรในสมัยนั้นเป็นที่ครึกครื้นรื่นรมย์อย่างยิ่ง

## ทะเลชুবศร

ทะเลชুবศรเป็นที่ลุ่ม อยู่ต่อจากท้องพรหมาสตร์ไปทางทิศตะวันออก ในฤดูฝนน้ำฝนซึ่งไหลมาจากเทือกเขาได้ตกมารวมอยู่ในแอ่งนี้คล้ายกับเป็นทะเลสาบ เมืองละโว้ได้อาศัยน้ำจืดในที่นี้ จึงนับถือกันมาแต่โบราณว่า น้ำในทะเลชুবศรนี้บริสุทธิ์และสะอาดยิ่งนัก กล่าวกันว่า ในสมัยเมื่อพวกขอมเป็นใหญ่ได้บังคับให้พ่อเมืองละโว้ตักน้ำในทะเลชুবศรส่งไปถวายแก่พระเจ้าแผ่นดินขอม ซึ่งมีราชธานีอยู่ที่นครหลวงหรือนครธมทุก ๆ ปี และเนื่องจากถือกันมาแต่โบราณว่า พระนารายณ์ก่อนจะเสด็จสวรรคตได้ชুবศรลงในทะเลนี้ เพราะฉะนั้น ตามคติพราหมณ์จึงถือว่าเป็นน้ำที่มีสิริมงคล ควรแก่การอภิเษกในงานพระราชพิธีของพระมหากษัตริย์เป็นอย่างยิ่ง พระแสงราชศัสตราของพระเจ้าแผ่นดินก็ได้กระทำพิธีชুবศรที่ทะเลชুবศรนี้ เพื่อให้เกิดความศักดิ์สิทธิ์มาแต่โบราณ และในรัชกาลที่ ๔ แห่งกรุงรัตนโกสินทร์ ก็ปรากฏว่าได้เคยทำพิธีชুবศรพระแสงศร ๓ องค์ คือ พรหมาสตร์ ประลัยวาต และอกนิเวต ซึ่งสร้างขึ้นใหม่ที่ทะเลนี้ด้วยครั้งหนึ่ง เมื่อปี พ.ศ. ๒๓๙๖

ในรัชสมัยสมเด็จพระนารายณ์มหาราช ปรากฏว่า ทะเลชুবศรนี้ขึ้นเขินเสียเป็นส่วนใหญ่ พระองค์จึงโปรดให้ช่างชาวฝรั่งเศสซึ่งเข้ามารับราชการในสมัยนั้นคิดแก้ไขโดยถมดินเป็นคันกันน้ำขึ้นทั้งสองด้าน เพื่อให้น้ำขังเป็นทะเลสาบอยู่ได้อย่างแต่ก่อน และทำปากจั่น คือ ประตูน้ำกันน้ำไว้ แล้วไขน้ำให้ล้นไหลลงมายังสระแก้ว ซึ่งทำคล้ายกับเป็นที่กรองน้ำ อยู่ในระหว่างทะเลชুবศรกับเมืองลพบุรีแล้วฝังท่อหินทำการประปาต่อจากสระแก้วเพื่อเอาน้ำมาใช้ในเมืองลพบุรี ที่ฝั่งทะเลชুবศรนี้ก็สร้างค้ำหนักไว้สำหรับเป็นที่ประทับในคราวเสด็จประพาสอีกแห่งหนึ่ง เรียกว่า พระที่นั่งเย็น หรือค้ำหนักทะเลชুবศร ดังได้กล่าวมาแล้วแต่ตอนต้น

น้ำเสียคายที่เคียวนี้ทะเลชুবศรขึ้นเขินเสียหมดแล้ว คงมีน้ำขังแต่เฉพาะฤดูฝนเท่านั้น ที่ซึ่งขึ้นเขินขึ้นมานั้นราษฎรก็เข้าไปจับจองทำไร่ทำนากันไปเกือบหมด แต่ถึงกระนั้นก็ดี ในปัจจุบันก็ยังแลเห็นภูมิฐานของเดิมตลอดจนประตูระบายน้ำ ซึ่งเรียกกันว่า “ปากจั่น” ได้ถนัด และสิ่งพิเศษที่ควรจะทราบยิ่งไปกว่านี้ก็คือน้อยหน้าอันมีชื่อของลพบุรี ก็ปลูกกันในบริเวณนี้เป็นจำนวนมาก เรียกกันว่า น้อยหน้าพระที่นั่งเย็น ปรากฏ

ในจดหมายเหตุนั้น ในรัชกาลที่ ๔ ถึงกับปลุกน้อยหน้าทีพระที่นั่งเย็นขึ้นเป็นการใหญ่ โดยมีพระยาราชสงครามเป็นผู้ควบคุม

## พลับพลาประทับร้อน

พลับพลา นี้เป็นที่ประทับอีกแห่งหนึ่งของสมเด็จพระนารายณ์มหาราช อยู่ทางทิศตะวันออกของพระที่นั่งเย็น ริมห้วยซับเหล็ก ที่ชอบห้วยมีเขื่อนศิลา และมีบันไดศิลาทอดจากพลับพลาขึ้นไปในลำห้วย เข้าใจว่าเดิมคงจะเป็นที่ประทับร้อนกลางป่าในเวลาที่เสด็จไปไล่ช้างเถื่อนที่อยู่ริมเทือกเขาใกล้ห้วยซับเหล็กนี้ ในปัจจุบันยังมีซากฐานของพลับพลาเหลือปรากฏอยู่

ลำห้วยซับเหล็กมีน้ำใสสะอาดไหลรินออกมาจากเทือกเขาผ่านพลับพลา นี้ไปสู่ลำคลองที่ทำมาเพื่อ สมเด็จพระนารายณ์มหาราชโปรดให้ช่างฝรั่งเศษคิดตัดคูระบายน้ำจากลำห้วยให้ไหลลงมาที่บ้านท่าศาลา ทำที่กักน้ำไว้ ณ ตำบลนี้ แล้ววางท่อต่อจากบ้านท่าศาลา ระบายน้ำเข้าไปใช้ในเมืองลพบุรี ท่อดินเหล่านี้ยังพบประปรายเรื่อยมา จนเมื่อเวลาตัดถนนในคราวสร้างเมืองใหม่ก็ยังเคยพบอีกหลายอัน

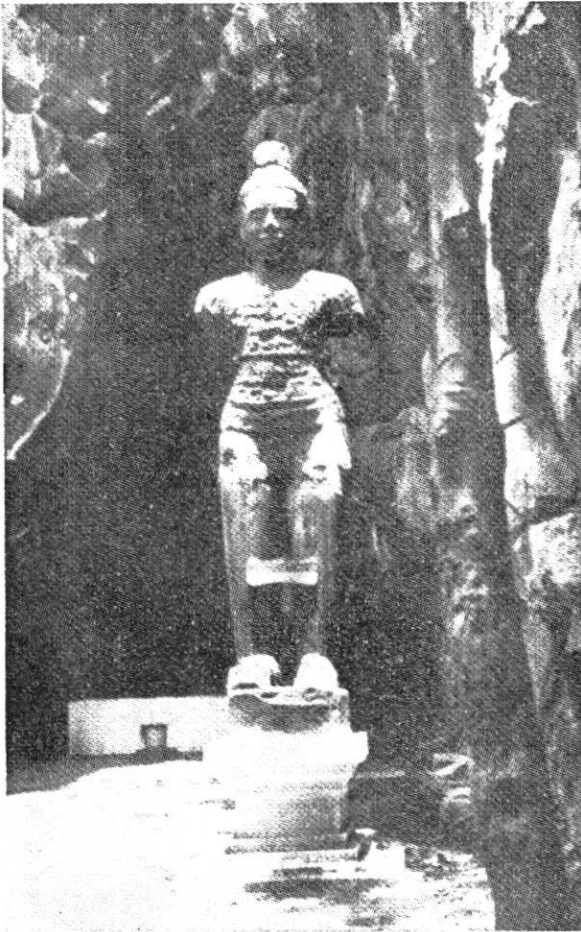
แต่ก่อนห้วยซับเหล็กนี้คงจะเป็นลำธารที่น้ำขมที่สุดในจังหวัดลพบุรี เพราะมีหินใต้ท้องน้ำเป็นเกาะเป็นแก่งเต็มไปทั้งลำห้วย และประกอบด้วยมีน้ำใสไหลริน ๆ อยู่เสมอมิได้ขาด แม้ฝูงปลาต่าง ๆ ในห้วยนั้นจะมีสักกี่ชนิดก็ตาม ถ้าได้ยืนอยู่บนฝั่งห้วยแล้ว ก็สามารถจะมองเห็นตัวได้อย่างถนัดชัดเจน ถึงแม้ในปัจจุบันน้ำในลำห้วยซับเหล็กจะขาดเป็นห่วงเป็นตอนไม่เหมือนแต่ก่อนแล้วก็ตาม แต่ก็ปรากฏว่าตอนหน้าพลับพลาของสมเด็จพระนารายณ์ ๖ ยังมีน้ำขังอยู่มาก และมีน้ำไหลรินออกมาจากใต้ศิลาในลำห้วยเสมอมิได้ขาด ต้นไม้ในบริเวณนั้นก็ร่มรื่น รู้สึกว่าเป็นธรรมชาติที่งดงามน่าชมและน่าพักผ่อนหย่อนใจเป็นอย่างยิ่ง

## นิคมกสิกร

เมื่อท่านมีโอกาสไปทัศนารจังหวัดลพบุรีแล้ว ควรจะไปชมนิคมกสิกรเสียด้วย นิคมนี้ตั้งอยู่ที่บ้านท่ามะเต๋อ (เก่า) ทางทิศตะวันออกของห้วยซับเหล็ก อยู่ห่างจากตัวเมืองใหม่ประมาณ ๔ กิโลเมตร การจัดให้มีนิคมกสิกรขึ้นนั้นเป็นความปรารถนาดีของรัฐบาลชุด จอมพล ป. พิบูลสงคราม ที่จะให้ชาวไทยมีที่ดินของตนเอง ให้รู้จักเพาะปลูกและทำไร่ทำนาหาเลี้ยงชีพด้วยตนเอง เป็นการช่วยส่งเสริมให้ชาวไทยมีฐานะดีขึ้น

นิคมนี้เปิดให้กสิกรเช่าอยู่ประจำเมื่อวันที่ ๒๔ มิถุนายน พ.ศ. ๒๔๘๓ ในชั้นแรกรัฐบาลได้ลงทุนปลูกบ้านให้กสิกรอยู่เป็นจำนวน ๑๐๐ หลัง ปลูกเรียงเป็น ๒ แถว มีถนนผ่านกลาง เรือนที่พักกสิกรเป็นเรือนฝากระดานทรงไทย หลังคามุงกระเบื้อง มีชานและครัวพร้อม มีที่ว่างสำหรับเพาะปลูกสองข้างตัวเรือนและหลังบ้าน ออกไปก็มีที่ให้อีกบ้านละประมาณ ๒๕ ไร่ มีบ่อน้ำกรุด้วยอิฐถือปูน มีสถานีตำรวจ และสุขศาลาพร้อม ส่วนที่สำหรับเพาะปลูกนั้น ได้ทำฝายกั้นลำห้วยซับเหล็ก ทดน้ำไว้สำหรับให้พอใช้สอยในบริเวณนิคม นับว่าเป็นที่ทำมาหากินแห่งหนึ่งของผู้ชนชั้นชั้นแข็ง ที่นี้เป็นสถานที่เหมาะสำหรับผู้ที่จะไปก่อร่างสร้างตัวใหม่ที่จังหวัดนี้เป็นอย่างยิ่ง และในปัจจุบันนี้ปรากฏว่าผู้ที่เข้าไปอยู่ในนิคมนี้เป็นผู้ที่มีหลักฐานที่ด้วยกันแทบทั้งสิ้น

### ถ้ำคูหาสวรรค์



รูปพระโพธิสัตว์โลกेश্বর ถ้ำคูหาสวรรค์

ถ้ำคูหาสวรรค์เป็นถ้ำอยู่เชิงเขาถ้ำพระ หรือเขาคูหาสวรรค์ ห่างจากศาลากลางจังหวัดลพบุรีไปประมาณ ๕ กิโลเมตร มีถนนตัดแยกจากถนนพหลโยธินเข้าไปได้เกือบถึงปากถ้ำ ถนนนี้ยาวประมาณ ๑ กิโลเมตรเท่านั้น

ภายในถ้ำคูหาสวรรค์ไม่มีมืดและไม่อับอากาศ เพราะตรงกลางถ้ำมีปล่องใหญ่ทะลุไปจนถึงยอดเขา แสงสว่างส่องผ่านกระจายเข้ามาเต็มถ้ำ และปากถ้ำก็กว้างลมพัดผ่านเข้าไปได้ ต่อจากปล่องใหญ่นี้ไปเป็นคูหาลึกซอเข้าไปในภูเขา แสงสว่างส่องเข้าไปไม่ได้ แต่ก็พอมองเห็นข้างในได้รำไร โดยอาศัยแสงสว่างซึ่งส่องลอดเข้า

มาจากปล่องใหญ่ ในถ้ำตอนนี้มีช่องร้อนหินและหินย้อยงามน่าชม รูปของถ้ำภายใน ส่วนบนเป็นหน้าจั่ววงกลมและมีรอยพระฉายติอยู่ด้วย

ภายในถ้ำมีพระพุทธรูปและเทวรูปแตกหักเป็นชิ้น ๆ ทั้งอยู่กระจัดกระจาย และมีซากสิ่งก่อสร้างหักพังซับซ้อนจมอยู่หลายอย่าง เช่น ศิลาแลงก็มี อิฐก็มี เครื่องไม้ และกระเบื้องมุงหลังคาที่มี ของเหล่านี้พิจารณาแล้วเห็นว่าเป็นฝีมือช่างต่างยุคต่างสมัย กัน คือเป็นฝีมือช่างสมัยลพบุรีก็มี เป็นฝีมือช่างสมัยอยุธยา ก็มี และเป็นฝีมือช่างสมัยรัตนโกสินทร์ก็มี และมีรอยพระพุทธรูปบาทศิลาขนาดใหญ่รอยหนึ่ง ซึ่งในปัจจุบันท่านอธิการวัดหนองโดนได้นำไปเก็บรักษาไว้เสียที่วัดหนองโดน จังหวัดสระบุรี

เมื่อสมเด็จพระยาคำรงราชานุภาพทรงดำรงตำแหน่งนายกราชบัณฑิตยสภา เคยโปรดให้เจ้าหน้าที่ออกมาสำรวจในถ้ำนี้ครั้งหนึ่ง ใน พ.ศ. ๒๔๗๑ ปรากฏว่าได้พบพระพุทธรูป รูปพระโพธิสัตว์เป็นอันมาก แต่เป็นของชำรุดแตกหักทั้งนั้น เจ้าหน้าที่ได้รวบรวมโบราณวัตถุที่พบในถ้ำนี้ไปไว้ที่วัดพระศรีรัตนมหาธาตุ จังหวัดลพบุรี เป็นจำนวนมาก แล้วเลือกก่อนดี ๆ ซึ่งเห็นว่าพอจะต่อเป็นองค์เดียวกันได้ไปไว้ ณ พิพิธภัณฑ์สถานแห่งชาติที่กรุงเทพฯ สมเด็จพระยาคำรงราชานุภาพจึงโปรดให้ช่างต่อแกนเหล็กและทำไม้ต่อก่อนชาติหักหายไป คงได้เป็นรูปพระโพธิสัตว์โลเกศวรสูงประมาณ ๒ เมตร ๒ องค์ ตั้งไว้ที่ระเบียงพิพิธภัณฑ์สถานแห่งชาติด้านเหนือ รูปพระโพธิสัตว์นี้เป็นฝีมือช่างสมัยลพบุรี ที่องค์พระโพธิสัตว์จำหลักเป็นพระพุทธรูปเล็ก ๆ ทัวไปตลอดทั้งองค์ ส่วนก่อนแขนก่อนขาและช่วงตัวซึ่งติดต่อกันไม่ได้นั้น ในปัจจุบันได้เก็บรักษาไว้ในคลังของลพบุรีพิพิธภัณฑ์สถาน

ครั้นเมื่อ พ.ศ. ๒๔๘๓ ผู้ว่าราชการจังหวัดลพบุรีได้จัดการตากถางตกแต่งถ้ำคูหาสวรรค์ ตลอดจนตัดทางแยกจากถนนพหลโยธินไปยังถ้ำนี้<sup>(๑)</sup> จึงได้ขอรูปพระโพธิสัตว์โลเกศวรทั้งสององค์นี้จากกรมศิลปากรกลับคืน ไปประดิษฐานไว้ที่ถ้ำคูหาสวรรค์ดั้งเดิม แล้วทำบันไดคอนกรีตจากปากถ้ำขึ้นไปยังที่ตั้งรูปพระโพธิสัตว์ เพื่อให้เข้าไปชมได้สะดวก

(๑) เป็นถนนดิน รถยนต์เดินได้แต่หน้าแล้งเท่านั้น

นอกเมืองลพบุรีออกไปยังมีที่ที่น่าเที่ยวอีกหลายแห่ง ถ้าท่านมีเวลาพักอยู่ที่เมืองลพบุรีนานวัน อาจจะไปชมสถานที่ต่าง ๆ ซึ่งอยู่ห่างจากตัวเมืองออกไปได้อีกหลายแห่ง แต่ข้าพเจ้าจะพรรณนาเฉพาะสถานที่ซึ่งสามารถไปเที่ยวทางรถหรือทางเรือได้โดยสะดวกเท่านั้น คือ

### เขาสมอคอน

เขาสมอคอนเป็นภูเขาลูกเล็ก ๆ สูงประมาณ ๖๓ เมตร อยู่ในเขตอำเภอกำแพง หน้าแล้งสามารถใช้รถยนต์แล่นไปได้ ส่วนหน้าน้ำนั้นเมื่อน้ำท่วมเต็มท้องทุ่ง การไปทัศนจารทางเรือจะสะดวกอย่างยิ่ง มีรถยนต์เดินรับส่งถึงวัดบันไดสามแสนซึ่งอยู่บนภูเขาลูกนี้ บนภูเขาก็มียอดหลายยอด ถึงแม้ว่าถ้าที่เขาสมอคอนจะไม่ใหญ่โตและไม่สวยงามเหมือนอย่างถ้ำเขาหลวงที่จังหวัดเพชรบุรีก็ตาม แต่ก็เป็นที่น่าเที่ยวแห่งหนึ่งเหมือนกัน

เขาลูกนี้มีตำนานซึ่งถอดมาจากเรื่องรามเกียรติ์ คือ เมื่อคราวพระลักษมณ์ถูกศรพหมาสตร์ของอินทรีชิตสลบไป หนุมานไปหาต้นสังกรณีตรีชะวา ได้แบกเขาสรรพยาในเมืองชัยนาทมาทูลูก หินแห่งหนึ่งของเขาสรรพยาที่หนุมานกำลังแบกมานั้นร่วงลงกลางทุ่ง จึงเกิดเป็นเขาสมอคอนขึ้น ฉะนั้น เขาสมอคอนนี้จึงตั้งโดดเดี่ยวอยู่กลางทุ่งนา แต่เพียงลูกเดียว ไม่คิดต่อกับพีทเขาอื่น ๆ

### วัดไผ่

วัดไผ่อยู่ริมลำน้ำบางขาม เลยเขาสมอคอนไปทางทิศตะวันตกไม่มากนัก หน้าแล้งไปรถยนต์ได้สะดวก ส่วนฤดูน้ำมีรถยนต์เดินรับส่งจนถึงท่าหน้าวัด วัดนี้เป็นวัดเก่า ชั้นแรกตั้งกรุงศรีอยุธยา ต่อมาได้ปฏิสังขรณ์ในรัชกาลสมเด็จพระเจ้าบรมโกศ มีรูปปูนปั้นเรื่องปฐมสมโพธิ และเรื่องทศชาติ ฝีมือช่างครั้งแผ่นดินสมเด็จพระเจ้าบรมโกศติดอยู่ที่ผนังอุโบสถ ฝีมือปั้นงดงามมาก

ที่วัดไผ่นี้มีพระพุทธรูปสำคัญอยู่องค์หนึ่ง เรียกกันว่าพระศรีอารีย์ ทำคล้ายรูปพระสาวก ไม่มีพระเกตุมาลา พระพุทธรูปองค์นี้เดิมประดิษฐานอยู่ในวิหารเก่าหลังหนึ่งซึ่งเขียนรูปทศชาติ ครั้นถึงรัชกาลที่ ๕ ไฟไหม้วิหารหลังนั้น เครื่องบนร่วงหล่นลง

มาถูกองค์พระชำรุดไป พระบาทสมเด็จพระจุลจอมเกล้าเจ้าอยู่หัวจึงโปรดให้เชิญลงมาปฏิสังขรณ์ที่กรุงเทพฯ เสร็จแล้วส่งกลับคืนไปประดิษฐานไว้อย่างเดิม

ถึงเทศกาลฤดูน้ำในวันแรม ๕ ค่ำ เดือน ๑๑ ทุก ๆ ปี ราษฎรได้เชิญพระศรีอารียองค์นี้แห่ไปไว้ที่วัดมณีชลขันธ์เพื่อให้ประชาชนนมัสการ ขบวนแห่กับคั้งไปด้วยเรือทุกชนิด นับว่าเป็นขบวนแห่ที่ครึกครื้นอย่างยิ่ง

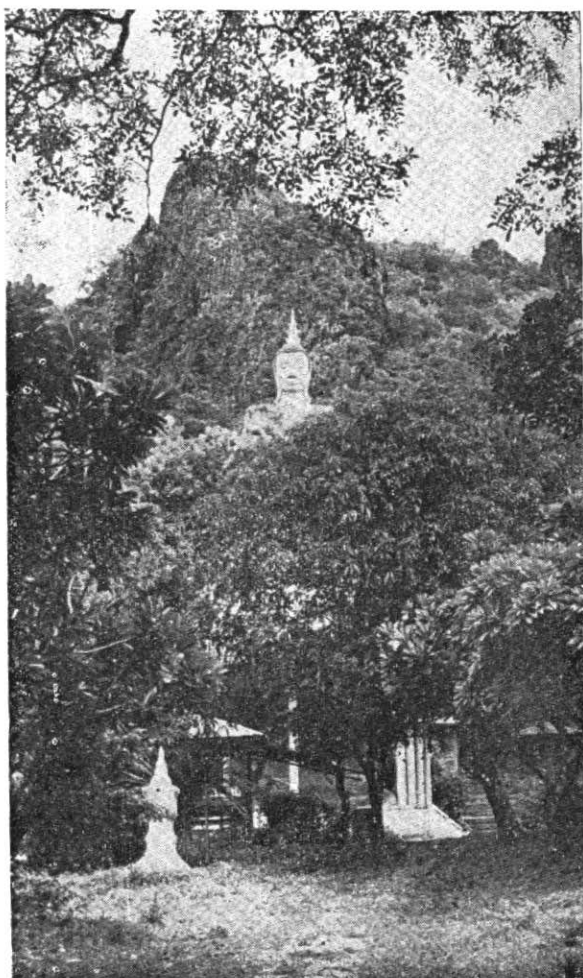
## เขาพระงาม



ทางขึ้นเขาพระงาม

เขาพระงามตั้งอยู่ที่ตำบลธรณี ในท้องที่อำเภอเมืองลพบุรี อยู่เหนือตัวเมืองขึ้นไปสักหน่อยหนึ่ง มีถนนรถยนต์เดินได้สะดวกจนถึงเชิงเขา เขาลูกนี้เดิมเรียกกันว่าเขาบ่องาม บนไหล่เขามีพระพุทธรูปองค์ใหญ่ก่อด้วยอิฐถือปูนเป็นพระพุทธรูปองค์ใหญ่มาก หน้าตักกว้าง ๒๒ เมตร และสูงถึง ๓๔ เมตร เส้นพระศกทำด้วยโลหะเทียมทั้ง ๆ ลุก ความใหญ่โตของพระพุทธรูปองค์นี้จะมองเห็นได้โดยถนัดแต่ไกลเมื่อผ่านไปตามทางรถไฟ ทุก ๆ ปี ในกลางเดือนสี่ จะมิ่งงานนัดไหว้พระโตองค์นี้เป็นประจำ เวลางานมีผู้คนคับคั่งและพากันขึ้นไปเที่ยวบนเขานี้เต็มไปหมด

ภูเขาลูกนี้มีถ้ำที่น่าเที่ยวชมอยู่หลายถ้ำ มีถ้ำหนึ่งอยู่บนยอดเขา



พระงามบนไหล่เขาพระงาม

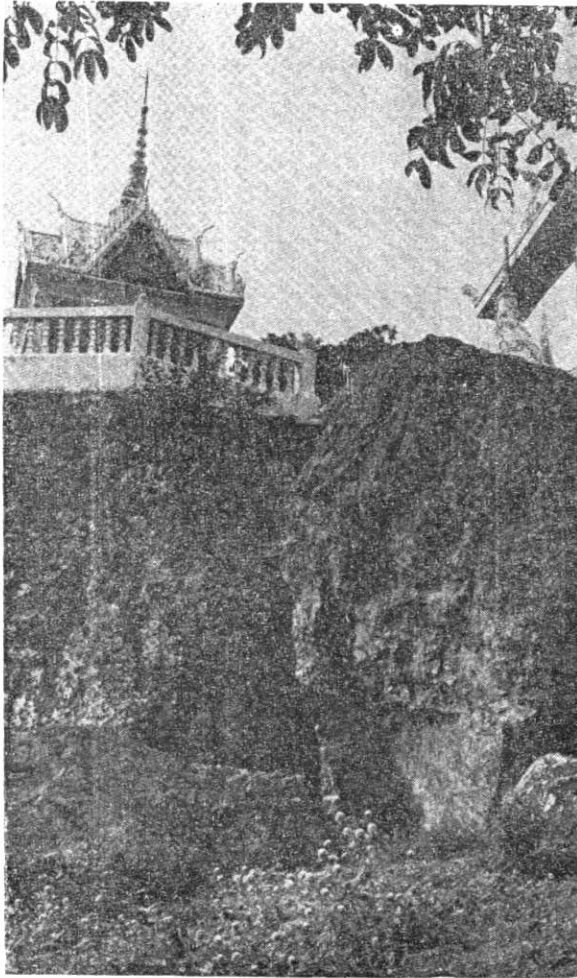
ไป พอหน้าแล้งก็จะพบแรมนี้ผุดขึ้นมาใหม่มิได้ขาด

เป็นที่จำพรรษาของพระสงฆ์ ภายในตกแต่งสะอาดเรียบร้อย และมีของโบราณให้ชมหลายอย่าง ท่านอาจจะขออนุญาตพระภิกษุที่เฝ้าอยู่เข้าไปชมได้ และที่ผนังค้ำสุดของถ้ำนี้ มีทรายทอง ซึ่งมีผู้นิยมกันมาก และตามพื้นภูเขา มีแร่หินชนิดหนึ่งมีสีขาวใสคล้ายแก้วผลึก มีทั้งชนิดแข็ง และชนิดเปราะ ชาวบ้านเรียกกันว่าเขี้ยวหนุมาน พอถึงฤดูไหว้พระ ประชาชนที่ไปนมัสการพระโตบนไหล่เขาจะกันเที่ยวค้นหาแร่หินนี้ไปเป็นที่ระลึกกันแทบทุกคน แต่แม่จะเก็บเอาไปสักเท่าใดก็ไม่รู้จักหมด เนื่องจากพอถึงฤดูฝน ผ่นตกชะดินที่ปกคลุมแก้วผลึกนี้ออก

เป็นอยู่เช่นนี้ช้านานตาปี



## เขานางพระจันทร์



ทางไปถ้ำนางพระจันทร์ บนเขานางพระจันทร์

เพราะในบริเวณเขาวงพระจันทร์นั้นไม่มีบ้านคนอยู่เลย แม้จะหาอาหารรับประทานยากเพียงไรก็ตาม แต่เมื่อท่านก้าวเข้าไปภายในสำนักสงฆ์นี้แล้ว ท่านจะได้รับการต้อนรับอย่างดีจากพระภิกษุในวัดนี้ และเป็นธรรมเนียมของสำนักสงฆ์แห่งนี้จะต้อนรับผู้ไปทัศนจารวัฏ์ การเลี้ยงอาหารทุกมื้อไป นับว่าเป็นประเพณีที่ดีอย่างยิ่ง ซึ่งจะหาที่อื่นใดเทียบเคียงได้ยาก

(๑) ถนนที่รถเดินได้สะดวกแต่ในหน้าแล้งเท่านั้น

เขานางพระจันทร์หรือที่ชาวเมืองลพบุรีเรียกกันเป็นสามัญว่า เขาวงพระจันทร์ สูงประมาณ ๖๔๔ เมตร อยู่ทางทิศตะวันออกเฉียงเหนือของจังหวัดลพบุรี ห่างจากตัวเมืองประมาณ ๒๘ กิโลเมตร มีถนนดินก่ดจากถนนพหลโยธินเข้าไปอีก ๕ กิโลเมตร(๑) มีถนนรถยนต์ไปได้สะดวก จนถึงปากทางเข้าเขาวงพระจันทร์

ในบริเวณเขาวงพระจันทร์นั้นมีต้นไม้ใหญ่ ๆ รมรื่น ที่เชิงเขามีกุฏิสงฆ์เล็ก ๆ ปลูกเรียงรายกันไปมีกุฏิของแม่ชีเป็นเรือนหลังใหญ่อยู่รวมกันต่างหาก แม่ชีซึ่งอยู่ที่เขาวงพระจันทร์นี้มีหน้าที่ทำอาหารให้พระภิกษุฉันด้วย เนื่องจากพระภิกษุที่นี่ไม่สามารถจะไปบิณฑบาตอาหารฉันได้

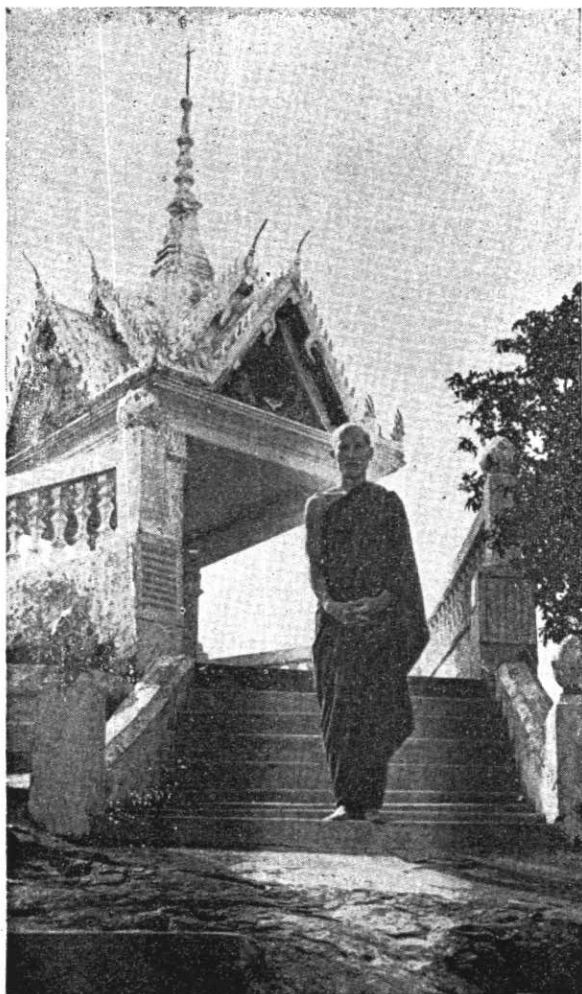


แม่ชีสมบุญ จักรรัสมิ์ ผู้อุปถัมภ์วัดเชา นางพระจันทร์

ถ้าท่านไปทัศนจรเขาวงพระจันทร์แล้ว ควรจะหาโอกาสขึ้นไปเที่ยวบนยอดเขาเสียด้วย ทางขึ้นเขานั้นสะดวกมาก มีถนนซีเมนต์เล็ก ๆ กว้างประมาณ ๑ เมตรผ่านไปตามริมห้วย มีต้นไม้ใหญ่ขึ้นกำบังแสงแดดไม่ให้ส่องมาแผดเผาผิวกายของท่านได้ ถนนซีเมนต์นี้เริ่มจากสำนักสงฆ์เรื่อยไปจนถึงเชิงเขา เป็นระยะทางยาวประมาณ ๗๐๐ เมตร พอสุดถนนซีเมนต์มีบันไดคอนกรีต ทำเป็นขั้นเล็ก ๆ พอก้าวขึ้นไปได้สะดวก ต่อขึ้นไปจนถึงยอดเขาอีก ๓,๐๗๖ ชั้น ในระหว่างกึ่งกลางทางมีศาลาสำหรับพักร้อนหลังหนึ่ง มีที่นั่งน้ำฝนขนาดใหญ่สำหรับให้ผู้ที่ขึ้นเขาได้รับประทานแก้กระหาย

ผู้ที่จะขึ้นไปถึงยอดเขาได้นั้น จะต้องเป็นผู้มีความเพียรมากสักหน่อย ถ้าท่านไม่มีความเพียรแล้วจะไต่ขึ้นไปไม่ถึงยอดเลย เพราะยิ่งขึ้นไปก็ยิ่งเหนื่อยเข้าทุกที ๆ กว่าจะถึงยอดเขาได้ก็จะต้องพักกันตั้งสิบกว่าครั้ง แต่พอขึ้นไปถึงยอดเขาแล้ว ท่านจะหายเหนื่อยราวกับปลิดทิ้งทีเดียว อากาศบนยอดเขาโปร่งและเย็นสบายดีมาก กลางคืนลมจะพัดโกรกคังสนั่นอยู่ตลอดเวลา ถ้าท่านนั่งอยู่กลางแจ้งจะหนาวสะท้านทีเดียว เมื่อเวลานอนท่านจะต้องห่มผ้า มิฉะนั้นจะนอนไม่หลับตลอดคืน

บนยอดเขามีลานกว้าง ทำเป็นกุฏิพระ โรงครัว โรงอาหาร ที่พักชายหลัง  
หนึ่ง และหญิงอีกหลังหนึ่ง มีเสื่อหมอนและผ้าห่มให้เสร็จ มีกุฏิสำหรับประดิษฐานพระ-  
พุทธรูปกับเทวรูปของจีน ตรงหน้าผามีรอยพระพุทธรบาทลึกลงไปในศิลา ยาวประมาณ



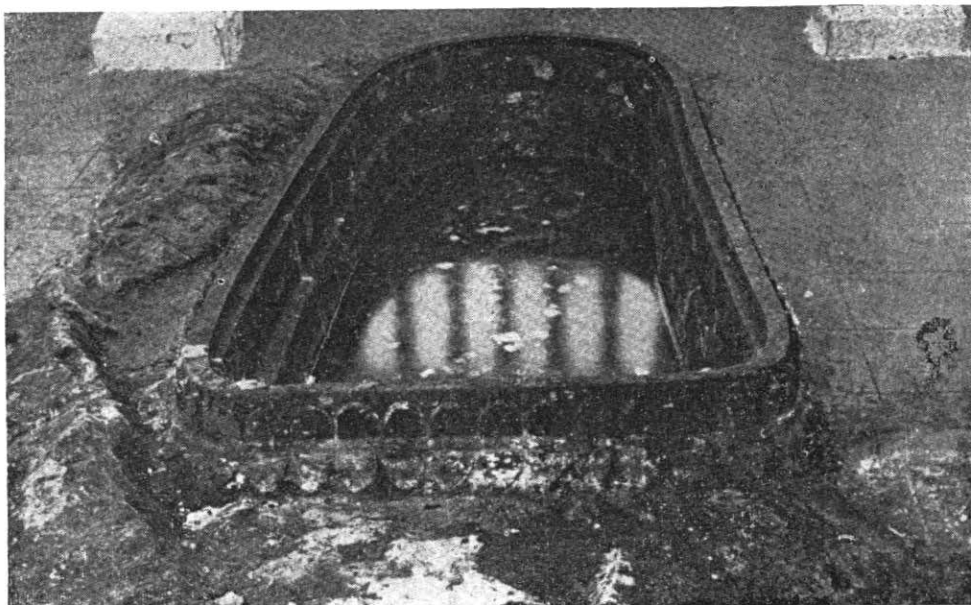
มณฑปพระพุทธรบาท บนยอดเขานางพระจันทร์

๑.๓๐ เมตร มีมณฑปโปร่งกรอบ  
ไว้ และมีลูกกรงคอนกรีตล้อม  
รอบ พระพุทธรบาทบนยอดเขา  
วงพระจันทร์นี้ว่ากันว่า เป็นของ  
โบราณ แต่เนื่องจากมีเทียนซึ่ง  
มีผู้จุดบูชาหยดท่วมรอยพระบาท  
เสียหาย จึงไม่สามารถจะพิจารณา  
ลวดลายต่าง ๆ ได้ว่าเป็น  
ของสร้างในสมัยใดแน่

ผู้ที่ขึ้นไปบนยอดเขา ไม่ว่าจะ  
ขึ้นไปในเวลาใดก็ตาม จะได้  
รับเลี้ยงอาหารเจทันที<sup>(๑)</sup> และ  
จะพักอยู่สักกี่วันก็ตามก็ต้อง  
ได้รับเลี้ยงอาหารทุกวัน ถือกัน  
เป็นธรรมเนียมอย่างนี้เรื่อยมา  
หลายสิบปีทีเดียว ในวันเทศกาล  
นมัสการรอยพระพุทธรบาทประ-  
จำปี ซึ่งเริ่มตั้งแต่วันขึ้นค่ำหนึ่ง  
ไปจนถึง ๑๕ ค่ำ เดือน ๓ รวม

๑๕ วัน ในระยะเวลานี้แม้จะมีคนขึ้นไปบนยอดเขานับเป็นจำนวนพัน ๆ ก็ตาม ผู้ที่ขึ้น  
ไปบนยอดเขาจะได้รับเลี้ยงอาหารทั่วกันทุกคน ถ้าผู้ใดต้องการพักค้างคืนบนยอดเขาก็อาจ

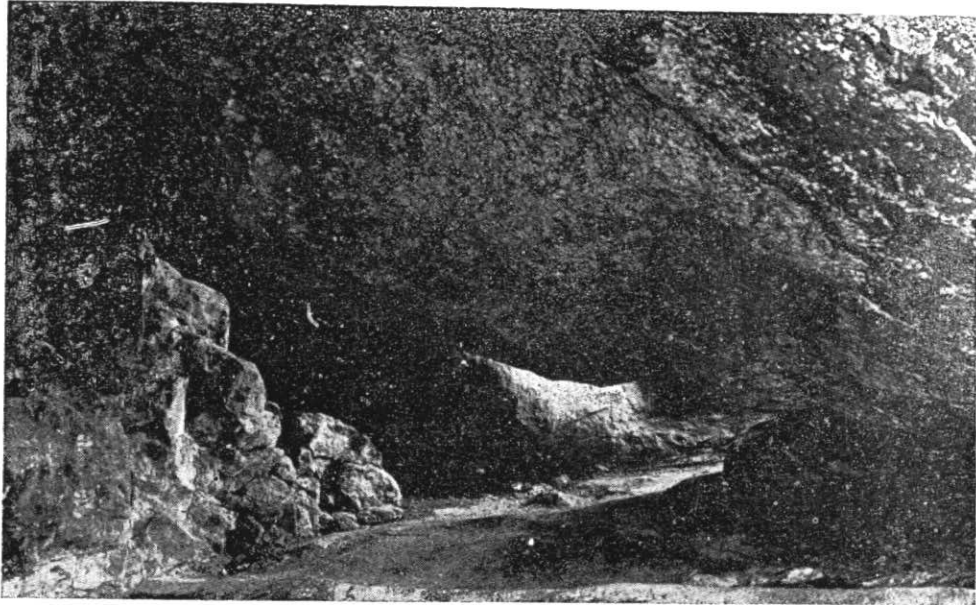
(๑) คืออาหารที่ไม่มีเนื้อและน้ำมันสัตว์ปน



รอยพระพุทธรูปที่ขุดพบในบ่อน้ำของนางพระจันทร์

จะทำได้ โดยพระภิกษุจะแจกหมอน เสื้อและผ้าห่มแล้วจัดให้พักในห้องพักบ่อน้ำของนาง ส่วนมุ้งนั้นไม่จำเป็นต้องกาง เพราะบ่อน้ำนั้นจะหายุงไม่ได้เลย

ใต้รอยพระพุทธรูปที่ขุดพบในบ่อน้ำของนางพระจันทร์มีถ้ำเล็ก ๆ อยู่ถ้ำหนึ่งเรียกกันว่า ถ้ำนางพระจันทร์ ที่นี้เป็นที่ที่มีนิยายปรัมปราเล่ากันสืบมาว่า เมื่อพระรามเสร็จศึกกลับเข้าเมืองแล้ว เนื่องด้วยนางสีดาแตกแผ่นดินหนี พระรามจึงออกเดินทางเพื่อตามนาง เป็นครั้งที่สอง ในระหว่างทางได้พบพวกยักษ์มารต่าง ๆ และพระรามได้ปราบพวกยักษ์มารเหล่านั้นมาโดยลำดับ จนกระทั่งได้ทำสงครามกับท้าวอุณาราช เจ้าเมืองมหาสิงขร พระรามเอาต้นกกแฝงถูกอกท้าวอุณาราชปลิวมาตกที่ภูเขาสูงนี้ แต่ไม่ตายเป็นแต่ตั้งไว้ในถ้ำ และถูกพระรามสาปไว้ด้วยว่า เมื่อพระศรีอาริย์มาตรัสแล้วจึงให้ท้าวอุณาราชพันทุกข์ทรมาน เพราะฉะนั้นคนทั้งหลายจึงพากันเรียกท้าวอุณาราชว่า ท้าวกนกขนาท และพระรามยังสาปให้มีไก่อ้วนเผือกอยู่ ๒ ตัว ถ้าลูกศรที่ปักอกท้าวอุณาราชเขี่ยออกเมื่อใด



ถ้ำนางพระจันทร์บนเขานางพระจันทร์

ให้ไก่แก้ว ๒ ตัวนั้นขึ้นขึ้น เพื่อให้หนูมานไคอิน จะได้เอาก้อนมาตอกให้แน่นลงไปอีก นางพระจันทร์ลูกสาวท้าวกกขนากได้ตามมาปฏิบัติบิดา ซึ่งถูกศรพระรามปักอกทันทูษณ์ ทรมาณอยู่ในถ้ำ นางพระจันทร์ได้ทำพิธีทอผ้าใยบัว เพื่อรอถวายเป็นผ้าจีวรของพระศรีอาริย์ เล่ากันว่าบัดนี้นางนั้นยังคงอยู่ในถ้ำบนเขานางพระจันทร์นั่นเอง เพราะพระศรีอาริย์ยังไม่ได้มาโปรด ถึงวันดีคืนดีนางจะออกมาจ่ายตลาดเสมอ สิ่งสำคัญที่นางต้องประสงค์อย่างยิ่งก็คือน้ำส้มสายชู เพราะเมื่อนำไปราดที่อกท้าวกกขนากแล้ว จะทำให้ต้นกกเขี่ยอนออกมาได้

มีผู้กล่าวกันว่า แต่ก่อนนั้นถึงกับห้ามไม่ให้ใครขายน้ำส้มในตลาดเมืองลพบุรี ที่เดียว เพราะกลัวนางพระจันทร์จะมาซื้อไปราดอกท้าวกกขนาก เพราะถ้ำลูกศรที่ปักอกท้าวกกขนากนี้เขี่ยอนขึ้นเมื่อใด ไก่แก้วจะขึ้นขึ้น และหนูมานก็จะมาตอกลูกศรให้จมน ลึกลงไปในอกท้าวกกขนากอย่างเดิมอีก เมื่อหนูมานมาตอกศรคราวใดมักจะเกิดไฟไหม้



พระพุทธรูปนยอดเขานางพระจันทร์

เมืองลพบุรีเสมอ เมืองลพบุรีแต่ก่อนมักมีไฟไหม้ใหญ่ประจำเกือบทุกปี ชาวเมืองจึงพากันเชื่อว่าเป็นเพราะเหตุที่หนุมานมาตอกลงไปในอกท้าวภกชนาก แต่บัดนี้ความเชื่อในสิ่งเหล่านี้เสื่อมเลือนไปเกือบจะหมดสิ้นแล้ว และข้อห้ามที่ไม่ให้ผู้ใดขายน้ำส้มสายชูในตลาดก็เลือนหายไป เพราะปรากฏว่าในปัจจุบันมีน้ำส้มสายชูขายกันในตลาดเมืองลพบุรีอย่างดาษดื่น.