



Quartier du fort

ZAC Entrée de Ville Nord

Compte rendu du jeu de l'aménageur du 8 juin 2023

L'atelier Jeu de l'Aménageur, dans le cadre de la concertation préalable sur le projet de ZAC Entrée de Ville Nord s'est tenu le 8 juin 2023 de 19h00 à 22h.

Les modalités de la concertation préalable ont fait l'objet d'une délibération le 30 mars 2022 de la part d'EpaMarne.

EpaMarne
l'âme dans l'aménagement


Chennevières
sur Marne

Grand Paris
sudest
avenir





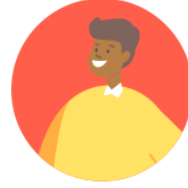
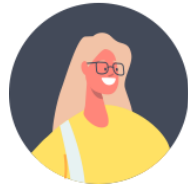
CONTEXTE ET OBJECTIF

Dans le cadre de la concertation préalable sur le projet de ZAC entrée de ville Nord, environ 20 participants se sont réunis **le jeudi 8 juin 2023 de 19h à 22h**, à l'espace Jean Moulin de Chennevières-sur-Marne, pour participer à un atelier jeu de l'aménageur, ouvert à tous les habitants.

L'objectif de l'atelier était de permettre aux habitants de réfléchir à des scénarios d'aménagement du quartier, notamment concernant la répartition des futurs logements (hauteurs, densité, styles ...), l'aménagement des espaces publics (corridor écologique, mobilités, lien avec le Fort et le quartier existant...) et le positionnement des équipements futurs (équipements sportifs, scolaires...). Les participants étaient aussi invités à donner leur avis sur les ambiances et l'attractivité (notamment commerciale et en matière de services) du futur quartier.

Les participants étaient répartis en 3 tables atelier de 4 à 6 participants, et une table réunissait deux élus.

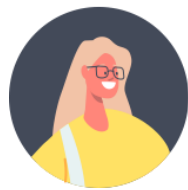




DEROULE DE L'ATELIER ET STATUT DU DOCUMENT

- ✓ **Introduction pour rappeler les grands principes du projet et préciser les éléments de la concertation**, par Jean-Pierre BARNAUD, Maire de Chennevières-sur-Marne et Philippe HERMET, EpaMarne
- ✓ Présentation de la **maquette et des contraintes** du projet par la Maitrise d'Œuvre urbaine (AMO de l'aménageur)
- ✓ **Présentation de la méthode de travail pour l'atelier** : le déroulé global, les outils et supports, les questions posées et attendu général
- ✓ **Travail par table, sur carte et sur les fiches de contribution** :
 1. Propositions de répartitions des nouvelles constructions, selon leur hauteur et densité, et avis sur les différents styles proposés. *Pour cela, les participants disposaient de « pastilles » de différentes couleurs, représentant des hauteurs moyennes ainsi qu'un nombre de logements, avec l'objectif de respecter le programme de 1300 logements prévus. Ils étaient ensuite invités à réagir aux différents styles proposés sur les fiches de contribution correspondants à chaque « famille » de logements.*
 2. Proposition de positionnement des équipements sportifs et scolaires
 3. Proposition d'aménagement (ambiances, équipements, usages) pour les espaces publics, les cœurs d'îlots et les mobilités
 4. Propositions d'activations des RDC : commerces, services, ...
- ✓ **Restitution des travaux de chaque équipe** : un rapporteur est désigné pour chaque groupe et présente le quartier imaginé par l'équipe à l'ensemble des participants.
- ✓ **Conclusion de l'atelier**

Le présent compte-rendu reprend les plans réalisés par les différentes tables ainsi que les images de références de logements choisies et les prises de notes et éléments de restitution fournis par les participants à l'oral, sous la forme des « éléments d'explications complémentaires ». A la suite de ce compte-rendu brut une analyse transversale de l'ensemble des tables a été réalisée par Palabreo. Elle vise à extraire les éléments communs ou spécifiques des différentes tables afin d'en faciliter la lecture et la traduction par la maîtrise d'œuvre.



LES MATERIAUX DE CONTRIBUTION A DISPOSITION DES PARTICIPANTS

Des consignes reprenant le contexte et les objectifs du projet

Un plan figurant les secteurs de projet et les invariants

Les images de références pour la famille « habitat intermédiaire »
Découpez et collez sur votre plan (ou cochez directement ici) les images correspondantes aux bâtiments que vous avez imaginé pour ces espaces, en expliquant votre choix (sur la hauteur, les volumes, le style, ...)

Habitat intermédiaire R+2 moyen

Expliquez nous en quelques mots pourquoi vous avez choisi certaines images (et pourquoi pas les autres)

Des images de références et pictogrammes à placer sur le plan

Nouveaux bâtiments – Façades, matériaux, volumes, ambiances

Rappel du contexte : Il est prévu de :
 ☐ Construire, à l'horizon du projet (10 à 20 ans, voire plus), en tout environ 1300 nouveaux logements, en lien avec des commerces, des services et des équipements publics.
 Ces logements sont prévus sur les différents espaces, représentés en blanc (à l'intérieur du périmètre) sur le plan A0.

Votre mission :
 Vous devez imaginer un aménagement qui permet de construire environ 1 300 logements sur la totalité du projet, avec, si vous le souhaitez, des hauteurs, des densités, des styles différents.

Vos outils :

- ✓ Un plan A0 avec les zones où pourraient être construits les nouveaux bâtiments
- ✓ Des pastilles (éléments ronds) de logements, représentant de façon schématique le nombre de logements constructibles selon les hauteurs moyennes choisies
- ✓ Des images de référence, pour déterminer les formes d'habitat (hauteurs, volumes ...), le style des bâtiments, les ambiances...

Débattez et choisissez

- La hauteur, la forme et le style de l'habitat (logements intermédiaires, petits ou grands collectifs, ...) en indiquant sur votre plan les hauteurs que vous imaginez à l'aide des pastilles (et des « émergences », pour faire varier les hauteurs au sein d'un même ensemble de bâtiments), et en choisissant les images de références qui vous semblent les plus intéressantes selon les familles de hauteurs
- L'aménagement des abords d'immeubles : végétalisation, rez-de-chaussée des logements sur cour, ...

Une fois que vous vous êtes mis d'accord, choisissez les images de références correspondantes qui vous plaisent le plus, en expliquant pourquoi (avec des post-it sur le plan) !

NOS CONSEILS

- Pensez à l'insertion des bâtiments dans le quartier (commerces ou services en rez-de-chaussée, retrait ou non par rapport à la rue ...) mais aussi à la qualité de vie pour les habitants, nouveaux (balcons et/ou extérieurs, ...) et déjà installés (distance/hauteurs par rapport aux bâtiments qui seront toujours là ...)

N'oubliez pas d'expliquer tout ce qui est collé / dessiné sur le plan avec des post-it ou commentaires à côté



Nouveaux bâtiments – Espaces extérieurs, ambiances

Jardins et terrasses
 Rdc habités sur cour
 Végétalisation des

Jardin partagé
 Jardins privés

Jardins privés sur venelle
 Jardin accessible

Jardins et terrasses
 Rdc habités sur cour
 Végétalisation des

Jardin partagé
 Jardins privés

Jardins privés sur venelle
 Jardin accessible

Les espaces autour des immeubles

Espaces publics, espaces verts

Stationnement le long des rues
 Appui vélo dans la rue

Poche de stationnement
 Stationnement vélo sur rue

Vélo box sécurisé
 Vélo station

Parking souterrain
 Parking Silo

Arrêt livraison
 Arrêt bus équipement

Les mobilités - stationnement

Parking vélo
 Arrêt bus

Parking sur rue
 Stationnement durée limitée

Dépôt minute

Découpez et collez quand vous vous êtes mis d'accord, en indiquant pourquoi vous avez fait ce choix sur un post-it à côté !
 Ou expliquez ici, en cochant ou en entourant, les images qui vous intéressent et pourquoi

Quartier du Fort



RENDU BRUT DES PRODUCTIONS PAR TABLES

Les propos suivants ont été recueillis lors des travaux par tables. Les propos n'ont pas été modifiés, ni dans le fond ni dans la forme, mais ont été complétés sous la forme des « éléments d'explication complémentaires » issus de prises de notes et de la présentation des plans réalisée durant la restitution.



TABLE 1





Arrêt livraison



Borne arrêt minute



Parking souterrain



Stationnement vélo sur rue
Abrité et gratuit

A prévoir au centre des habitations



Îlots de fraîcheur



Kiosque

Caniparc



Jeux



Complexe sportif avec terrain sur le toit



Habitat intermédiaire
R+2 moyen



Petits Collectifs
R+3 moyen



Grands collectifs
R+4 moyen



Emergences
+ 2 niveaux ponctuels

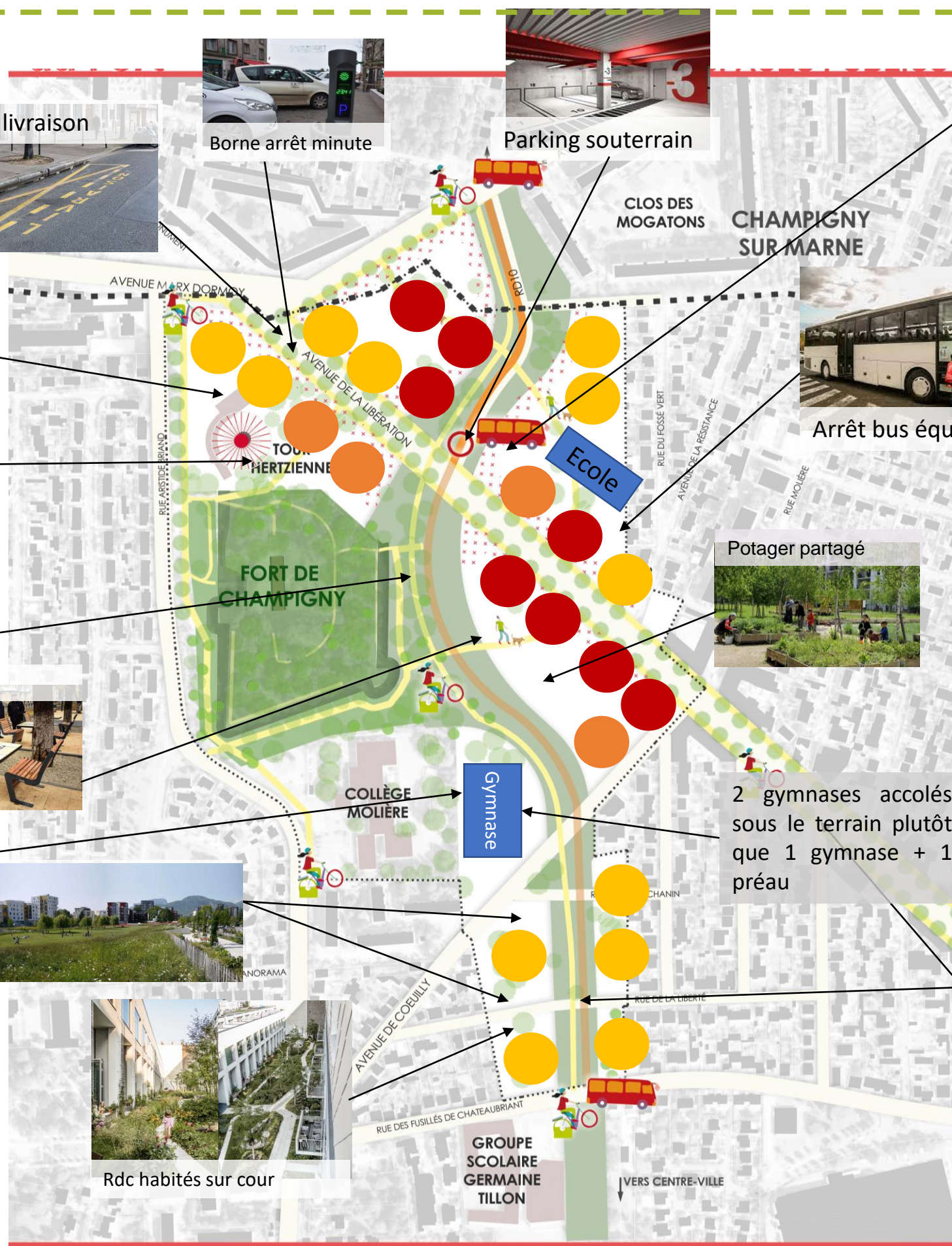


Rdc habités sur cour

corridor écologique
pistes modes doux

desserte bus Altival / projetée
socle activité - commerces - services

0 50 100 150 200 m



Arrêt bus équipement



Potager partagé

Le long du corridor et le long de l'avenue de la libération



Cheminements et espaces verts arborés



Espace ombragé

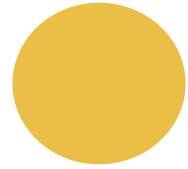


Jeux pour enfants



Jeux pour enfants

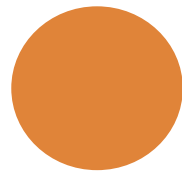
Cochez directement ici les images correspondant aux bâtiments que vous avez imaginé en fonction des hauteurs, en expliquant votre choix



Habitat intermédiaire
R+2 moyen

Les images de références pour la famille « habitat intermédiaire »

De préférence celle-ci sur avenue de la Libération, et il faut des balcons absolument, ou un extérieur. Mixer les styles architecturaux : esprit du 6 mais pas répliqué l'identique tout au long de la rue



Petits Collectifs
R+3 moyen

Les images de références pour la famille « petits collectifs »

5 ou 6 et le 2 si pas en bois – peut se dégrader rapidement - (mais style intéressant). Toujours prévoir des balcons.



Grands collectifs
R+4 moyen

Les images de références pour la famille « petits collectifs »

Aucun style de ceux là. On reste dans les styles choisis pour les R+2 et R+3 , avec des immeubles un peu plus hauts

Les éléments d'explication complémentaires de la table 1

- **Réflexions sur les hauteurs** : L'équipe propose de monter « en pyramide » le long de l'avenue de la libération, pour dégager les vues et éviter un « effet tunnel ». Volontairement l'équipe a placé peu de logements autour du rond-point, car l'espace est très pollué. L'équipe a également évité de trop grandes hauteurs pour éviter les espaces libres qui pourraient à terme devenir du logement non maîtrisé.
- Les membres de l'équipe souhaitent une hauteur d'habitations progressive, avec une harmonie architecturale pour ne pas trop transformer le cadre existant. Ils favorisent l'implantation de R+2 près de R+1, et la construction de R+4 le long de l'avenue de la libération dans la continuité de ceux déjà existants. Ils sont favorables à un mélange des hauteurs et à une variation des styles architecturaux : rester dans un même esprit tout en opérant des variations. Ils indiquent vouloir végétaliser les extérieurs des habitations et soulignent le besoin de balcons.
- **Espaces verts** : Les participants partagent l'idée de réaliser des jardins potagers et souhaitent des îlots de fraîcheur dans le cœur des nouvelles habitations.
- **Jeux** : L'équipe souhaite une prairie de jeux, précisant que celle-ci ne doit pas devenir un terrain vague : elle doit, pour eux, être placée à proximité des habitations. Ils indiquent vouloir des aires de jeux plus restreintes le long du corridor et dans les cœurs d'îlots.
- **Equipements** : Pour l'équipe, le terrain de foot situé avenue Aristide Briand ne doit pas être déplacé. En revanche, pour eux, le gymnase avenue Aristide Briand est vétuste et doit être rasé et refait à neuf. L'équipe suggère la réalisation de deux gymnases juxtaposés ainsi qu'un terrain de foot situé au-dessus de ceux-ci. Concernant les besoins scolaires, les participants proposent la construction d'une école supplémentaire en raison du nombre de logements qui va augmenter.
- **Stationnement** : En termes de stationnement, ils souhaitent prévoir des arrêts minutes gratuits le long de l'avenue de la Libération, le but étant d'implanter des commerces en RDC. Ils partagent l'idée de prévoir également des arrêts livraison pour que les commerces puissent être approvisionnés facilement. Au niveau de l'arrêt de l'Altival, ils proposent d'implanter un parking silo et un parking de stationnement vélo sur rue. Ce dernier doit être abrité et gratuit afin que les personnes puissent se stationner et utiliser les transports en commun plus facilement.

TABLE 2



Jeux et espaces communs



Crèche



Jeux pour enfants



Parcours pédagogique :
corridor écologique,
sensibilisation
écologique
SUK MARNE

Ecole

Gymnase

Palmiers en entrée de
ville, complexe sportif
avec salle polyvalente
(salle de concert
intermédiaire = 2500
places) afin de
développer les
activités culturelles



RDC restauration café

Pépinière d'entreprise
co-working



Îlots de fraîcheur



Jets d'eau



Sous le stade un terrain
de bowling



Complexe sportif avec
terrain sur le toit

FORT DE
CHAMPIGNY

Jardin accessible

Près des habitants

Stade de foot

COLLÈGE
MOLIÈRE

Jardins et
terrasses



Clôture opaque

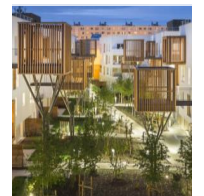


Motivé par le
désir de
protection du vis
à vis riverains

Commerces de bouche



Jardins et terrasses



Au-dessus des habitats
intermédiaires



Jardins privés

Habitat intermédiaire
R+2 moyen

Petits Collectifs
R+3 moyen

Grands collectifs
R+4 moyen

Emergences
+ 2 niveaux ponctuels

corridor écologique

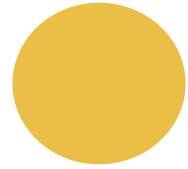
desserte bus Altival / projetée

pistes modes doux

soCLE activité - commerces - services

0 50 100 150 200 m

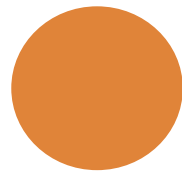
Cochez directement ici les images correspondant aux bâtiments que vous avez imaginé en fonction des hauteurs, en expliquant votre choix



Habitat intermédiaire
R+2 moyen

Les images de références pour la famille « habitat intermédiaire »

Habitat intermédiaire : choix de matériaux naturels, esthétique, aéré, contemporain, respect/harmonie (urbanisme), semblable à la zone pavillonnaire à Chelles



Petits Collectifs
R+3 moyen

Les images de références pour la famille « petits collectifs »



Emergences
+ 2 niveaux ponctuels

Les images de références pour la famille « très grands collectifs »

Faire une grande tour pour y mettre : hôtel, haut de gamme, appart hôtel, pôle d'enseignement supérieur, restaurant panoramique, plage artificielle



Les éléments d'explication complémentaires de la table 2

- **Réflexions sur les hauteurs** : Les participants ont réparti différentes typologies de logements dans le quartier, évitant de les concentrer le long de la nationale afin d'éviter un « couloir » qu'ils estiment peu esthétique. Ils souhaitent répartir du petit collectif ainsi que de l'habitat intermédiaire dans le quartier. Ils imaginent la construction d'immeubles hauts autour de la tour Hertzienne afin de garder cette homogénéité de hauteurs.
- Ils partagent l'idée de positionner des palmiers en entrée de ville pour le côté exotique et souhaitent implanter une tour stylisée pour donner un certain cachet de façon à avoir un aperçu de la ville au niveau architectural.
- **Equipements et attractivité** : Ils font deux propositions pour l'implantation du stade de foot : soit en surface plane, soit en surélévation avec un gymnase en sous-sol. Dans les deux cas, ils le positionnent au niveau du collège. Les participants imaginent l'implantation d'un café, d'un restaurant ainsi qu'une école avec une crèche en face. Cette dernière est localisée à proximité de la station de bus pour faciliter les déplacements des parents. En parallèle, les participants envisagent l'implantation d'un hôtel de luxe et d'un restaurant panoramique dans la tour Hertzienne. Ils ajoutent souhaiter un pôle d'enseignement supérieur, un complexe sportif avec une salle polyvalente ainsi qu'une plage artificielle.
- **Nature et végétalisation**: Concernant la place du végétal, les participants positionnent des jardins terrasses au niveau de l'habitat intermédiaire pour apporter de la verdure ainsi que des jardins privatifs. Ils souhaitent également implanter des îlots de fraîcheur, des jets d'eau et un jardin partagé au niveau du Fort de Champigny.
- L'équipe imagine par ailleurs un parcours pédagogique de façon à promouvoir la nature/la biodiversité et suivre le corridor écologique. Les participants rappellent que l'idée de ce parcours – porté par Grand Paris Sud Est Avenir – est de partir depuis la petite enfance et de former la jeune génération autour de ce parcours. Il relierait à la fois le centre-ville et les différents quartiers jusqu'à Champigny. Il permettra de sensibiliser les enfants aux enjeux futurs autour de la biodiversité, de la faune et de l'agriculture.

TABLE 3



Les éléments d'explication complémentaires de la table 3

- Des pôles spécifiques dans le quartier:

- **Un complexe intergénérationnel** : des logements intergénérationnels, une école, une crèche, un centre de santé
- **Un pôle (« hub ») multimodal** : au niveau des arrêts de bus, pouvoir prévoir le passage d'un mode à l'autre et notamment pour les personnes souhaitant prendre le bus avec un parking-relais en silo, des box vélos sécurisés, un parking de covoiturage...
- **Une centralité « entrée de ville » au Nord, à l'arrivée de l'Altival** : stationnement, restaurants, coworking, commerces de proximité...

- Réflexions autour de l'habitat :

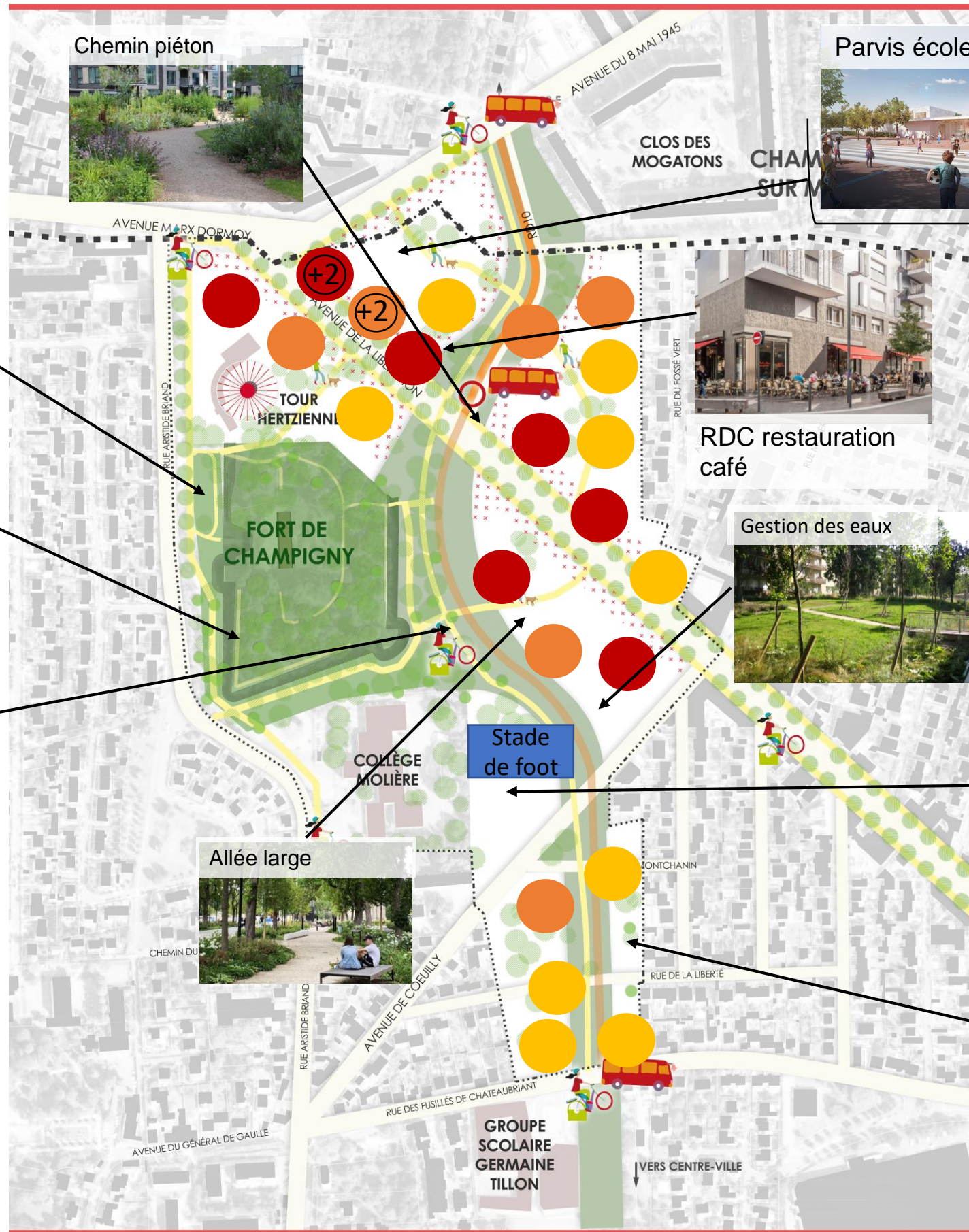
- **Hauteurs et formes urbaines** : des immeubles assez hauts le long de la D4, pour concentrer les commerces et pour faire bénéficier la zone pavillonnaire d'un effet « anti-bruit ». L'arrière des bâtiments avenue de la liberté sous la forme d'espaces verts dans la continuité du fort : diffuser et élargir grâce à cela le corridor écologique. Les bâtiments implantés au Sud du quartier sont souhaités moins hauts afin d'assurer une continuité avec la zone pavillonnaire.
- **Forme de l'habitat** : privilégier des logements traversants pour les aérations (a minima de la double orientation), un front bâti assez fin, pour permettre des circulations et des vues.

- Les équipements: Les membres de l'équipe partagent l'idée de créer un équipement sportif mutualisé comprenant un gymnase en RDC et un terrain au-dessus, ainsi qu'un dépôt minute à proximité.

TABLE 4

TABLE ELUS

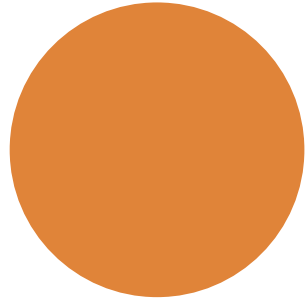




- Habitat intermédiaire R+2 moyen
- Petits Collectifs R+3 moyen
- Grands collectifs R+4 moyen
- +2 Emergences + 2 niveaux ponctuels

corridor écologique
 desserte bus Altival / projetée
 pistes modes doux
 socle activité - commerces - services





Petits Collectifs
R+3 moyen

Les images de références pour la famille « petits collectifs »

Découpez et collez sur votre plan (ou cochez directement ici) les images correspondants aux bâtiments que vous avez imaginé pour ces espaces, en expliquant votre choix (sur la hauteur, les volumes, le style, ...)



Les éléments d'explication complémentaires de la table 4

- **Réflexions sur les hauteurs** : Les participants souhaitent éviter l'implantation de collectifs à proximité des zones pavillonnaires, ils indiquent également vouloir des commerces en rez-de-chaussée sur les immeubles aux abords de la D4.
- **Les équipements**: Ils positionnent une école et une crèche à proximité de la future station de l'Altival pour faciliter les déplacements.
- **Les espaces publics et la végétation** : Les participants sont attentifs sur la place du végétal, et implantent des îlots de fraîcheur et des espaces de verdure. Ils précisent qu'ils ont souhaité ne pas réaliser des espaces massifs afin de disséminer des hauteurs différentes de plantations. Enfin, ils partagent l'idée de réaliser des circulations douces pour les piétons, des commerces de bouches ainsi que des jardins partagés.

Quartier du Fort



ANALYSE TRANSVERSALE DU JEU DE L'AMENAGEUR

L'analyse suivante a vocation à faire la synthèse des différents points soulevés par les équipes lors du jeu. Elle ne vient pas remplacer la lecture des contributions brutes et de leurs spécificités (notamment en matière d'implantation des différents éléments) mais la compléter en relevant les points saillants et les éléments faisant consensus.



FORME URBAINE ET FORME DE L'HABITAT

La répartition des hauteurs

- **Au Sud de l'avenue de Coeuilly** : à proximité des zones pavillonnaires plutôt une forme basse afin d'être en continuité des hauteurs de l'existant. Une équipe choisie de monter légèrement au Nord de l'école Germaine Tillon.
- **Au centre du quartier**: des hauteurs globalement assez élevées entre le Fort et l'avenue de Coeuilly. Deux équipes ont souhaité des hauteurs élevées le long de l'av. de la Libération pour travailler une zone proposant des commerces, les deux autres équipes sont montées plutôt coté Fort pour au contraire dégager l'avenue de la Liberté et éviter l'effet tunnel et dégager l'av. de la Libération.
- **Arrêt de l'Altival et Nord du quartier** : autour de l'arrêt de l'Altival, l'ensemble des équipes a proposé des hauteurs élevées voire très élevées. De même, au Nord du Fort, les équipes ont globalement choisi des grandes hauteurs voire des très grandes hauteurs, les positionnant d'un côté ou de l'autre de l'avenue de la libération. Une seule équipe n'a pas souhaité monter trop haut aux abords du rond-point, tandis qu'une autre a profité de la proximité de la tour Hertzienne pour proposer des immeubles de très grande hauteur. Une équipe souhaite ainsi implanter une tour stylisée pour donner un certain cachet de façon à avoir un aperçu de la ville au niveau architectural.

La forme de l'habitat

- Unaniment les participants souhaitent des **cœurs d'ilots végétalisés et traversants**, proposant des **formes architecturales variées** tout en restant dans un même esprit général. La **végétalisation des pourtours des immeubles** pour assurer une transition visuelle et d'usages douce entre le Fort et les fronts bâtis est également un élément important pour tous les participants.
- La **végétalisation des bâtiments et leur caractère résilient** aux conséquences du changement climatique (notamment en proposant un maximum de logements traversants ou à double orientation) sont également des points soulevés par la moitié des équipes.
- **Les espaces privatifs extérieurs** des nouveaux logements sont un point de consensus entre les participants, qui souhaitent que les projets architecturaux proposent des balcons, rez-de-jardin, jardins privatifs ou partagés au niveau des résidences, terrasses...

Ce qui fait consensus

- Hauteurs peu élevées au Sud de l'av. de Coeuilly
- Hauteurs assez élevées au centre du quartier – Av. Libération
- Hauteurs élevées autour de l'arrêt de l'Altival et assez élevées au Nord du fort
- Végétalisation des cœurs d'ilots et les espaces à proximité des nouvelles constructions
- Prévoir des espaces extérieurs privatifs (végétalisés au maximum)



EQUIPEMENTS

- **Equipements sportifs** : L'ensemble des participants fait le choix d'installer un **complexe sportif avec un terrain sur le toit et un (ou deux) gymnase(s)**. La plupart le localise à **proximité du collège Molière** tandis que des participants le positionne au Nord Est du quartier au niveau du corridor écologique. Une équipe propose de réaliser une **salle polyvalente** au sein du complexe pour développer les activités culturelles ainsi qu'un bowling sous le complexe. Une autre souhaite quant à elle que le **complexe sportif puisse accueillir deux gymnases**.
- **Equipements scolaires et petite enfance:**
 - Les équipes positionnent **une crèche** au Nord du quartier, à proximité immédiate du positionnement de l'école.
 - Une équipe se distingue par la volonté de créer (au Nord Est de l'avenue de la Libération) un **complexe intergénérationnel** regroupant : des logements intergénérationnels, une école, une crèche, un centre de santé
 - L'ensemble des participants positionne **une école au Nord de la ZAC**, de part et d'autre de la RD 10.

Ce qui fait consensus

- Ecole au Nord, de part et d'autre de la RD10
- Choix d'un complexe sportif : gymnase + stade
- Création d'une crèche à proximité de l'école



COMMERCES, SERVICES ET ATTRACTIVITÉ

- En termes de services et commerces souhaités, la plupart des participants s'orientent vers des **commerces de proximité** : commerce de bouche, restauration, pharmacie, point tabac-presse...
- La plupart des **commerces sont imaginés en lien avec l'arrêt de l'Altival**, au Nord de l'avenue de la Libération.
- Deux tables proposent des **espaces de coworking**, pour l'une il s'agit d'un espace intégré aux RDC actifs le long de l'avenue de la libération, pour l'autre il s'agit plus d'une activité à tisser en lien avec la programmation du Fort.
- Une équipe localise deux **zones avec des locaux commerciaux** : la première se situe au Nord-Est de l'avenue de la Libération et est composée d'un RDC restauration café et d'une supérette. La seconde est au Sud de l'avenue de la Libération et rassemble un coworking, un café/restaurant ainsi qu'un RDC commerces.

Ce qui fait consensus

- Besoin de commerces de proximité
- Commerces et services à créer en lien avec l'Altival



MOBILITES

- **Arrêt de l'Altival** : L'ensemble des participants a pensé à **l'intermodalité en lien avec l'arrêt de l'Altival**, en proposant du stationnement vélo sécurisé ainsi que du stationnement voitures. Une table a précisé cet élément en imaginant un « **hub** » **intermodal** : au niveau des arrêts de bus, pouvoir prévoir le passage d'un mode à l'autre et notamment pour les personnes souhaitant prendre le bus avec un parking-relais en silo, des box vélos sécurisés, un parking de covoiturage...
- **Circulations douces**: toutes les équipes ont souhaité des **circulations douces qui puissent être sécurisées, partagées entre vélos et piétons, et ombragées**. Certaines équipes prévoient des stationnements vélos à proximité des équipements et commerces.
- **Stationnement**: la plupart des participants prévoit des **arrêts minute à proximité des équipements scolaires ou sportifs et des commerces**. Une table précise qu'il est important que les stationnements des futures résidences s'effectuent en souterrain, et que les **arrêts livraisons** doivent être prévus pour les commerces.

Ce qui fait consensus

- Favoriser l'intermodalité par du stationnement voitures et vélos à proximité des arrêts de l'Altival
- Des circulations douces sécurisées et ombragées



ESPACES PUBLICS, JEUX ET MOBILIER URBAIN

Ambiances d'espaces publics: L'ensemble des équipes souhaite **des espaces publics les plus végétalisés possibles**, bénéficiant d'ombrages et proposant **des îlots de fraîcheur**. Quelques participants souhaitent également l'implantation de **jets d'eau** pour se rafraîchir lors de forte chaleur.

Le sport et les jeux

- Deux équipes suggèrent l'installation d'un **parc à chiens** au niveau du Fort, identifiant un besoin pour les personnes s'y promenant. Concernant les espaces sportifs, quelques-uns envisagent l'aménagement d'un **parcours de santé le long du corridor**, ou d'un **pumptrack ainsi que d'agrès sportifs à proximité du collège** afin de permettre leur utilisation par les élèves. De même, une équipe propose des **tables de ping pong à proximité du collège**.
- Tous les participants ont imaginé des **espaces/ activités pour tous les âges ou permettant des animations** : terrain de pétanque, table pour jouer à jeux de société, tables et bancs pour se reposer, kiosque ainsi que la réalisation d'un cinéma en plein air.
- Concernant les aires de jeux pour enfants, certains participants imaginent **la création de jeux au niveau du corridor écologique** ainsi que dans les espaces verts **à proximité des futures résidences**. Quelques-uns les imaginent autour de la tour Hertzienne. Une équipe les propose à proximité des différentes écoles.

La place de la nature

Les participants sont attentifs à la place du végétal, ils sont nombreux à désirer des **jardins partagés ainsi que des jardins accessibles** pour que les habitants puissent partager des moments avec leurs familles et voisins. La plupart souhaitent des îlots de fraîcheur à proximité ou au cœur des îlots de logements.

Une équipe propose l'installation d'un **parcours pédagogique le long du corridor afin de réaliser une sensibilisation sur les enjeux écologiques de demain** auprès des plus jeunes.

Afin de se protéger du vis-à-vis, quelques-uns désirent des clôtures opaques entre les habitations.

Ce qui fait consensus

- Espaces publics végétalisés
- Îlots de fraîcheur et jardins partagés
- Aménagements ludiques et sportifs dans tout le quartier

