

# Beleid Veiligheid en gezondheid kinderopvang BieNeeke!



## Inhoudsopgave

<b>Voorwoord</b> .....	<b>4</b>
<b>1. Missie, visie Veiligheid en gezondheid</b> .....	<b>5</b>
<b>2. Risico Inventarisatie</b> .....	<b>6</b>
2.1 <i>Beleidscyclus</i> .....	6
2.2 <i>Plan van aanpak</i> .....	7
<i>Welke maatregelen worden genomen?</i> .....	7
<i>Hoe worden maatregelen geëvalueerd?</i> .....	8
2.3 <i>Preventiemedewerker</i> .....	8
2.4 <i>Communicatie en afstemming intern en extern</i> .....	9
<b>3. Grote risico's</b> .....	<b>10</b>
3.1 <i>Fysieke veiligheid</i> .....	10
3.1.1 Vallen van hoogte .....	10
3.1.2 Verstikking .....	10
3.1.3 Vergiftiging.....	11
3.1.4 Verbranding .....	12
3.1.5 Verdrinking .....	12
3.1.6 Handwijze na voorval fysieke veiligheid .....	13
3.2 <i>Sociale veiligheid</i> .....	15
3.2.1 Grensoverschrijdend gedrag .....	15
3.2.2 Vierogenprincipe .....	16
3.2.3 Pesten .....	17
3.2.4 Kindermishandeling .....	17
3.2.5 Vermissing .....	17
3.2.6 Stappenplan handelen na voorval sociale veiligheid De stappenplannen met betrekking tot de sociale veiligheid staan beschreven in aparte protocollen.....	18
<b>3.3 Gezondheid</b> .....	<b>18</b>
<b>4. Omgang met kleine risico's</b> .....	<b>22</b>
<b>5. Achterwachtregeling</b> .....	<b>23</b>
<b>6. EHBO-regeling</b> .....	<b>23</b>
<b>7. Ondersteuning en melding van klachten</b> .....	<b>24</b>
<i>Klachtenprocedure Bieneeke</i> .....	25
<b>Bijlage 1 Rapport Veiligheid</b> .....	<b>27</b>
<b>Bijlage 2 Rapport Gezondheid</b> .....	<b>51</b>
<b>Bijlage 3 Huisregels</b> .....	<b>69</b>
<b>Bijlage 4 Schoonmaakschema's</b> .....	<b>71</b>
<b>Bijlage 5 Hitte protocol</b> .....	<b>72</b>
<b>Bijlage 6 Protocol Uitstapjes</b> .....	<b>74</b>



<b>Bijlage 7</b>	<b>Protocol Vermist kind/ brengen en halen kind .....</b>	<b>77</b>
<b>Bijlage 9</b>	<b>Protocol hygiëne van het kinderdagverblijf en buitenschoolse opvang .....</b>	<b>82</b>
<b>Bijlage 10</b>	<b>Certificaten kinder-EHBO en BHV. ....</b>	<b>83</b>



## Voorwoord

Per 1 januari 2018 is de Wet Innovatie Kwaliteit Kinderopvang van start gegaan. Hierdoor zijn er nieuwe eisen die gaan gelden voor BieNeeke kinderopvang b.v.. Een van deze veranderingen is op het gebied van het veiligheids- en gezondheidsbeleid.

Kinderdagverblijven en buitenschoolse opvang zijn niet meer verplicht om jaarlijks een risico- inventarisatie uit te voeren. In de plaats hiervan moeten ze een veiligheidsbeleid samenstellen die actueel gehouden moet worden.

Voor u ligt het beleidsplan veiligheid en gezondheid van de kinderopvang BieNeeke. In dit beleidsplan wordt beschreven hoe wij op de kinderopvang werken om ons doel te bewerkstelligen. Ons doel is om kinderen en medewerkers een zo veilig en gezond mogelijke werk-, speel- en leefomgeving te bieden. Hierin worden kinderen beschermd tegen risico's met ernstige gevolgen en leren ze omgaan met kleine risico's.

Het Beleidsplan Veiligheid en gezondheid is geldig vanaf 1 januari 2023. Het beleidsplan is o.a. tot stand gekomen door gesprekken te voeren met al onze medewerkers. Dit hebben we gedaan over verschillende thema's rondom veiligheid en gezondheid. Ook hebben we de risico-inventarisaties erbij gepakt. Tijdens deze gesprekken is er kritisch gekeken of de huidige manier van werken leidt tot een zo veilig mogelijke werk-, speel- en leefomgeving. Indien noodzakelijk zijn er maatregelen opgesteld voor verbetering.

Dit beleidsplan zal pas goed tot zijn recht komen in de praktijk, als alle medewerkers van het kinderdagverblijf en buitenschoolse opvang zich betrokken voelen bij dit beleid en het beleid uitdragen.

Het is belangrijk dat de medewerkers ervoor zorgen dat er sprake is van een continu proces in het vormen van het beleid. Het beleid implementeren, evalueren en actualiseren. Om dit te kunnen doen wordt er in het eerste kwartaal van het jaar de bolletjes methode gedaan. Mochten daar actiepunten uit komen, worden deze in het tweede kwartaal van het jaar in een teamoverleg besproken en in het derde kwartaal geëvalueerd. In het vierde kwartaal worden er indien nodig aanpassingen gedaan in het beleidsplan.

Dit beleidsplan is bestemd voor iedereen die direct of indirect bij de kinderopvang BieNeeke betrokken is. Op deze manier hopen we een duidelijk beeld te geven van onze manier van werken.

veiligheid  nl



# 1. Missie, visie Veiligheid en gezondheid

De kinderopvang van BieNeeke streeft ernaar om de kinderen een veilige en vertrouwde opvang te bieden, waarbij het welzijn van het kind centraal staat. Dit doen we door:

- kinderen af te schermen van grote risico's,
- kinderen te leren omgaan met kleinere risico's
- en kinderen te stimuleren in de ontplooiing van een kind tot een zelfstandig, creatief en kritisch persoon en het aanleren van sociale vaardigheden. Een veilige en gezonde leef- en speelomgeving die wij bieden, vormt hiervoor de basis.

De kinderopvang van BieNeeke vindt het ook belangrijk dat kinderen van de kinderopvang ook een stukje meekrijgen van hoe je met respect zou moeten omgaan met dieren en de natuur. Daarom worden er op de kinderopvang vaak activiteiten gedaan die met de natuur te maken hebben, zowel binnen als buiten.

Wij bieden kinderopvang voor kinderen van 0 – 4 jaar. Deze groep bestaat maximaal uit 14 kinderen.

Vanuit de wet Innovatie Kwaliteit Kinderopvang hebben wij het doel een Veiligheids- en gezondheidsbeleid te creëren waar alle medewerkers zich verantwoordelijk voor voelen. De belangrijkste aandachtspunten bij het samenstellen van dit beleidsplan waren:

- Het bewustzijn mogelijke risico's.
- Het voeren van een goed beleid op grote risico's
- Het uitdagen en stimuleren van kinderen in hun ontwikkeling.



## 2. Risico Inventarisatie

Het Beleidsplan Veiligheid en gezondheid is geldig van januari 2019. Het beleidsplan is o.a. tot stand gekomen door het maken van een risico-inventarisatie veiligheid en gezondheid. Er is kritisch gekeken of de algemene huidige manier van werken leidt tot een zo veilig mogelijke werk-, speel- en leefomgeving binnen de nieuwe locatie. Indien noodzakelijk zijn er maatregelen opgesteld voor verbetering.

Dit beleidsplan zal pas goed tot zijn recht komen in de praktijk als alle medewerkers van de kinderopvang zich betrokken voelen bij dit beleid en het beleid uitdragen.

Het is belangrijk dat de medewerkers ervoor zorgen dat er sprake is van een continu proces in het vormen van het beleid. Het beleid implementeren, evalueren en actualiseren.

Om dit te kunnen doen is er januari 2023 een risico inventarisatie gedaan met behulp van de methode van Stichting Consument en Veiligheid. De daar uit komende actiepunten worden in het tweede kwartaal van 2023 in een teamoverleg besproken en in het derde kwartaal geëvalueerd. In het vierde kwartaal worden er indien nodig aanpassingen gedaan in het beleidsplan.



### 2.1 Beleidscyclus

**Van doelen naar maatregelen en acties en het bijstellen van beleid. Het doorlopen van deze beleidscyclus duurt gemiddeld een jaar.**

Een beleidscyclus bestaat uit vier fasen:

Fase 1: Is een fase waarin voorbereidingen worden gedaan om de risico-inventarisatie te kunnen uitvoeren.

Fase 2: In de tweede fase actiepunten bespreken in de teamvergadering.

Fase 3: In de derde fase wordt de actielijst geëvalueerd hoe deze verbeterpunten het beste aangepakt kunnen worden, in de vorm van een plan van aanpak.

Fase 4: De vierde fase is de laatste fase om te evalueren of de aanpassingen hebben geleid tot verbetering en worden er, indien van toepassing, aanpassingen gedaan in het beleid veiligheid & gezondheid.

Het doorlopen van de cyclus duurt gemiddeld een jaar. In januari zullen wij jaarlijks de Risico Inventarisatie aan de hand van de methode van Stichting Consument en Veiligheid. Dit instrument is door hen ontwikkeld in samenwerking met GGD-Nederland en het ministerie van SZW. Aan de hand van de uitkomsten van deze bolletjeslijsten zullen wij een nieuw Actieplan opstellen.

In de maandelijkse teamvergaderingen worden de beleidsdocumenten besproken.

Januari	Taken verdelen; Maand januari uitvoeren RIV&G
Februari	Gezondheidsbeleid
Maart	Veiligheidsbeleid
April	Meldcode
Mei	Hygiëne richtlijn voor kinderdagverblijven, peuterspeelzalen en buitenschoolse opvang - mei 2016.
Juni	Informatie over ziektebeelden voor kinderdagverblijven, peuterspeelzalen en buitenschoolse opvang, November 2017.
Juli	Huisregels evalueren
Augustus	Pesten
September	Grensoverschrijdend gedrag
Oktober	Gezond binnenmilieu
November	Schoonmaken, werkwijze evalueren
December	Brandveiligheid

## 2.2 Plan van aanpak

*Welke maatregelen worden genomen?*



Tijdens de risico-inventarisaties hebben wij inzicht gekregen in de huidige stand van zaken ten aanzien van veiligheid en gezondheid. Naar aanleiding van deze inventarisatie hebben wij geen actiepunten gehad om de kwaliteit te kunnen verbeteren. Het belangrijkste actiepunt op dit moment is om in 2020 een nieuwe risico-inventarisatie te doen.

Bij het inrichten van de nieuwe kinderopvangruimte hebben wij gelijk alle maatregelen uit de risico inventarisatie uitgevoerd waardoor er geen acties meer open staan.

#### *Hoe worden maatregelen geëvalueerd?*

Om te bepalen of de genomen acties en maatregelen ertoe hebben geleid dat er een veiligere en gezondere opvang kan worden geboden, evalueren we elk kwartaal de genomen maatregelen en/of de ondernomen acties tijdens ons teamoverleg. Indien een maatregel of actie een positief effect heeft gehad, wordt het veiligheids- en gezondheidsbeleid hierop aangepast.



### 2.3 Preventiemedewerker

Om het beleid op het gebied van veiligheid en gezondheid te bewaken hebben wij een preventiemedewerker aangesteld.

De preventiemedewerker werkt samen met de bedrijfsarts en andere arbodienstverleners en voorziet hen van advies. De preventiemedewerker adviseert over veiligheid en gezondheid en dus ook over bedrijfshulpverlening. De preventiemedewerker kan en mag ook bedrijfshulpverlener zijn, maar dat hoeft niet.

De drie wettelijke taken van een preventiemedewerker zijn:

- Het (mede) opstellen en uitvoeren van de risico-inventarisatie en -evaluatie (RI&E).
- Het adviseren en nauw samenwerken met de ondernemingsraad / personeelsvertegenwoordiging over de te nemen maatregelen voor een goed arbeidsomstandighedenbeleid.
- Deze maatregelen (mede) uitvoeren.

Voor het moment wordt de functie van preventiemedewerker uitgevoerd door de houder.



## 2.4 Communicatie en afstemming intern en extern

### **Intern en extern betrokkenen (pedagogisch medewerkers, pedagogisch medewerkers in opleiding, stagiairs, vrijwilligers en ouders)**

We vinden het belangrijk dat medewerkers zich betrokken voelen bij het veiligheids- en gezondheidsbeleid. Wanneer het beleidsplan voor veiligheid en gezondheid wordt opgesteld of bijgesteld, spelen zij dan ook allen een actieve rol hierin. Wanneer een nieuwe medewerker op de locatie komt werken zorgen we voor een uitgebreide introductie in het veiligheids- en gezondheidsbeleid, met indien nodig eventuele extra opleiding en instructies. Zodat deze persoon in staat is tot het nemen van maatregelen wanneer dit aan de orde is.

Tijdens team overleggen is het bespreken van mogelijke veiligheids- en gezondheidsrisico's een vast agendapunt. Zo wordt het mogelijk zaken bespreekbaar te maken en direct bij te stellen. Medewerkers worden hierdoor vertrouwd met het geven van feedback aan elkaar.

Ouders krijgen per kwartaal een nieuwsbrief. Hierin staan ook punten die in de oudercommissie besproken zijn. Door middel van deze nieuwsbrief worden de ouders op de hoogte gehouden van de lopende activiteiten. Wanneer er vragen zijn van ouders worden deze zo snel mogelijk beantwoord. Wanneer deze vraag voor meerdere ouders interessant is, wordt deze ook in de nieuwsbrief opgenomen.

Het Veiligheids- en gezondheidsbeleid wordt op de website van het kinderdagverblijf en buitenschoolse opvang BieNeeke geplaatst, zodat ouders direct op de hoogte zijn van onze visie ten aanzien van veiligheid en gezondheid.

Stagiaires krijgen aan het begin van hun stage een gesprek met hun begeleider. In dit gesprek worden aan de hand van een stagemap de regels en afspraken uitgelegd. Hierin staat bijvoorbeeld wat ze wel en niet mogen doen op de werkvloer en welke kleding ze kunnen dragen. Maar ook bijv: het dagritme staat hierin, de beleidsstukken en protocollen die we hebben en waar ze die kunnen inkijken.

Voor BBL'ers is het, hetzelfde als bij de stagiaires. Alleen gaan ze BBL'ers uiteindelijk ook mee in de team overleggen waardoor ze ook weer op de hoogte worden gehouden door het jaar heen.



### 3. Grote risico's

In dit hoofdstuk worden de grote risico's beschreven ten aanzien van veiligheid en gezondheid. De risico's die in dit beleidsplan genoemd worden zijn de belangrijkste grote risico's die op de kinderopvang kunnen leiden tot ernstige ongevallen, incidenten of gezondheidsproblemen. Daarnaast wordt er beschreven wat er wordt gedaan om de kans op deze risico's te verkleinen of te voorkomen. De risico's worden onderverdeeld in fysieke veiligheid, sociale veiligheid en gezondheid.

Voor de overige risico's en/of meer informatie over de benoemde onderwerpen, kunt u de protocollen van BieNeeke lezen.

#### 3.1 Fysieke veiligheid

Ten aanzien van fysieke veiligheid hebben we de volgende risico's gedefinieerd als grote risico's

##### 3.1.1 Vallen van hoogte

In de verschillende situaties van de kinderopvang wordt er rekening gehouden met het voorkomen dat de kinderen kunnen vallen van een hoogte.

De aanwezigheid van een commode levert een valrisico op.

Om de kans op vallen van de commode te verkleinen, hebben wij voorzorgsmaatregelen genomen en hebben wij afspraken vastgelegd over het gebruik van de commode in ons veiligheidsbeleid, zie bijlage 3.

De commode heeft een opstaande rand. De commode is geplaatst tegen de muur. Er wordt gewerkt met een aankleedkussen met hoge opstaande randen.

Afspraken uit de huisregels:

- Wanneer er een kind op de commode ligt, houdt de pedagogisch medewerker altijd lichamelijk contact met het kind en loopt zij niet weg bij de commode.
- Kinderen worden begeleid bij het zelfstandig klimmen op de commode.
- Verzorgingsproducten liggen buiten het bereik van kinderen op de commode.
- De vroege dienst zorgt ervoor dat alle materialen klaar leggen op de commode.

##### 3.1.2 Verstikking

De kinderopvang wordt bij de aanschaf van speelgoed wordt er gelet op de veiligheid, duurzaamheid en aantrekkelijkheid en de ontwikkeling die het stimuleert. Het aanwezige speelgoed wordt elke week gecontroleerd op gebreken. Indien het een gevaar vormt voor de kinderen wordt het apart gehouden voor reparatie of weggegooid. Dit geldt ook voor stiksels van speelgoedbeesten.



Kleine voorwerpen die in neus, oor of mond gestopt kunnen worden, worden verwijderd. In de groep worden voorwerpen kleiner dan 3.5 centimeter alleen onder toezicht gebruikt. In de groep geldt de regel dat de kinderen aan tafel spelen met speelgoed dat kleine onderdelen heeft. Dit speelgoed wordt opgeborgen in een kast waar de kinderen niet zelf bij kunnen.

Ook wordt er gelet op de kleding van de kinderen, bijvoorbeeld hun jas. Bij de jassen wordt er gekeken of de jas zonder touwtjes en/of andere attributen is, dit i.v.m. verhänging en verstikking mochten zij vast komen te zitten aan deze touwtjes en/of attributen. Heeft een kind wel koortjes of elastiek aan de jas, dan wordt er aan de ouders/verzorgers gevraagd of zij tijdens het bezoek aan het kinderdagverblijf voortaan een jas zonder touwtjes en/of elastiek aan kunnen doen.

Koorden aan raamdecoratie leveren een verstikkingsgevaar. Daarom hebben wij hier bij de aanschaf van raamdecoratie rekening mee gehouden. Wij hebben gekozen voor raamdecoratie zonder koorden.

### 3.1.3 Vergiftiging

Op de kinderopvang is een gif wijzers aanwezig, waarin staat wat giftige stoffen of planten zijn en bevat advies voor de eerste hulp aan jonge kinderen bij inname van deze stoffen. Afhankelijk van de stof bestaat het advies uit: al dan niet laten braken, het laten drinken van water of het laten eten van iets vets, laxeren, of toedienen van actieve kool.

Bij de aankoop van schoonmaakmiddelen wordt er rekening gehouden met de veiligheid, giftigheid en waarvoor het gebruikt moet worden.

De schoonmaakmiddelen worden opgeborgen in een gesloten kast.

Ook tassen en jassen van medewerkers en stagiaires horen in een gesloten kast waar de kinderen niet bij kunnen.

Op de foto zijn de gesloten kasten te zien waar kleine voorwerpen (verstikking) en tassen van de medewerkers in opgeborgen kunnen worden.

### 3.1.4 Verbranding

Op de kinderopvang leveren de aanwezigheid van de waterkoker en het buitenspelen in de zon een verbrandingsgevaar, blijkt uit de risico inventarisatie.

De waterkoker moet achterop het aanrecht geplaatst worden.

Thee en koffie wordt weg gezet of in de daar voor bestemde thermoskan gedaan.

Hete thee wordt niet op de groep gedronken. Thee wordt altijd eerst aangelengd met koud water.

Wij werken met een Hitte protocol. De maatregelen hiervoor zijn: De kinderen worden tussen 12.00 uur en 15.00 uur zoveel mogelijk uit de zon gehouden en bij een extreem felle zon blijven de kinderen ook tussen 12.00 en 15.00 binnen. Op de zonnige dagen wordt er zoveel mogelijk in de schaduw gespeeld en worden er zoveel mogelijk schaduwplekken gecreëerd door middel van of schaduwdoeken. Naast het creëren van de schaduwplekken is het ook belangrijk dat de kinderen kleding dragen dat bescherming biedt tegen de zon, bijvoorbeeld petjes en hoedjes. Ouders worden verzocht om zonnehoedjes mee te geven. De kinderen worden voordat ze gaan buitenspelen ingesmeerd met zonnebrandcrème met een beschermingsfactor van 50. Dit wordt zowel 's morgens als 's middags gedaan. Ook als de kinderen in de schaduw spelen moeten zij worden ingesmeerd. De gevoelige zones, zoals neus, oren, nek en voeten worden extra ingesmeerd. Wanneer nodig is worden de kinderen vaker ingesmeerd.

In dit protocol staan de afspraken beschreven om te voorkomen dat kinderen verbranden in de zon of uitdrogen. Zie bijlage 5; Hitte protocol.

Temperatuur mag niet lager dan 17°C en niet hoger dan 27°C zijn.

In ons kinderdagverblijf en buitenschoolse is er een algemeen rookverbod. Aanstekers of lucifers worden buiten het bereik van de kinderen bewaard, in een afgesloten kast. Wij maken geen gebruik van kaarsen, brandgel, wierook etc.

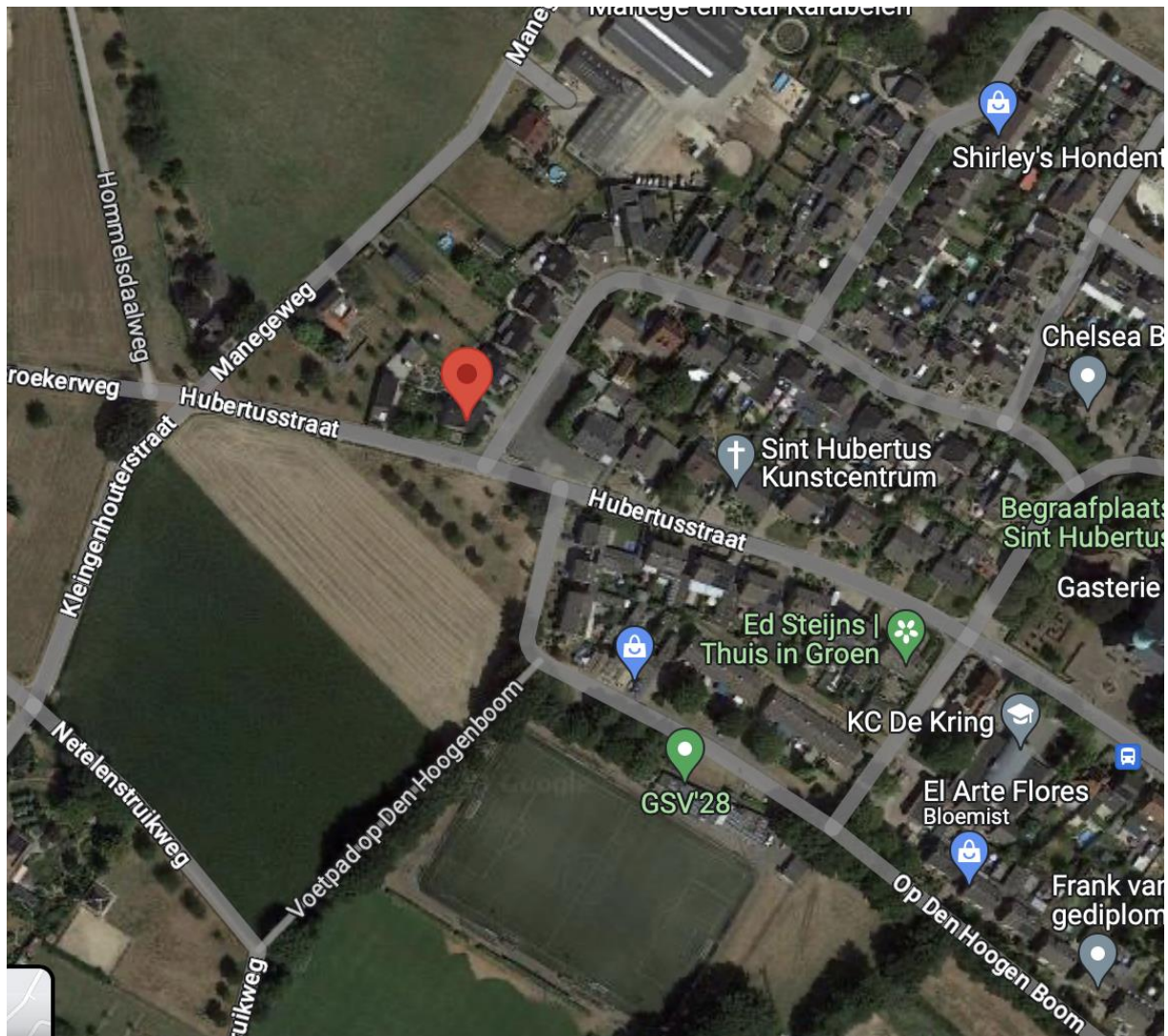
### 3.1.5 Verdrinking

Bij de kinderopvang komt uit de risico inventarisatie dat zwemactiviteiten een verdrinkingsgevaar leveren. Bij de kinderopvang zullen wij in de zomer mogelijk gebruik gaan maken van zwembadjes. De afspraken voor het veilig gebruik van de zwembadjes zijn vastgelegd in de huisregels, zie bijlage 3.

Wij ondernemen geen zwemactiviteiten met de kinderen.

In de directe omgeving van de kinderopvang is geen openwater aanwezig. Zie foto. Wanneer een kind vermist wordt, wordt als eerste op risicovolle plaatsen, zoals bij open water, gezocht.





### *Uitstapjes*

Vooraf bij het maken van uitstapjes is dit een risico, omdat er in een omgeving verschillende sloten, vijvers e.d. kunnen zijn. Daarom wordt er altijd voor gezorgd dat er voldoende pedagogisch medewerkers meegaan en dat er voldoende zicht is op het aantal kinderen dat mee is. Ook hierbij gaat altijd naar kindratio een beroepskracht mee. Wij gaan niet zwemmen met een uitstapje! Ook als we met een vervoermiddel op stap gaan moeten ze voldoen aan de veiligheidseisen.

Daarnaast moeten de pedagogisch medewerkers de sleutelbos, de EHBO-doos en een mobiele telefoon meenemen, zodat zij te allen tijde bereikbaar zijn en e.v.t. hulpdiensten kunnen bellen. Dit geldt voor beide locaties.

Voor alle afspraken rondom uitstapjes verwijzen wij naar bijlage 7; Uitstapjes.

### 3.1.6 Handelwijze na voorval fysieke veiligheid

Wanneer zich een ongeval of bijna ongeval heeft plaatsgevonden met betrekking tot de fysieke veiligheid, volgen wij de volgende stappenplan.

Stap 1: De eerste hulp wordt verleent.

Stap 2: De medewerker bij wie het ongeval heeft plaatsgevonden vult het (bijna) ongevallen registratie formulier in. Zie bijlage. Deze wordt bewaard in de map bij het Beleidsplan Veiligheid & Gezondheid.

- Stap 3: De eigenaar wordt op de hoogte gebracht van het (bijna) ongeval.
- Stap 4: Ouders worden ingelicht over het (bijna) ongeval. Bij grote ongevallen worden ouders zo spoedig mogelijk telefonisch op de hoogte gebracht en wordt er overlegd of het noodzakelijk/ wenselijk is dat ouders hun kind eerder komen halen.
- Stap 5: Bij de overdracht wordt het (bijna) ongevallen registratie formulier met ouders besproken zodat zij op de hoogte zijn wat er precies voorgevallen is en hoe wij gehandeld hebben.
- Stap 6: Indien er acties volgen uit de ongevallenregistratie zoals uitvoeren van klussen of vastleggen van werkafspraken, worden deze acties uitgevoerd. De medewerker die bij het ongeval aanwezig was, bewaakt dat de acties uitgevoerd worden en dat de juiste personen aangestuurd worden. De eigenaar bewaakt of deze stap goed verloopt en heeft de eindverantwoordelijkheid.
- Stap 7: De ongevallenregistratie wordt tijdens het eerst volgende werkoverleg besproken zodat alle medewerkers op de hoogte zijn. Met elkaar wordt besproken hoe het ongeval in de toekomst geprobeerd kan worden om te voorkomen.



## 3.2 Sociale veiligheid

### 3.2.1 Grensoverschrijdend gedrag

Grensoverschrijdend gedrag door volwassenen of door kinderen kan een enorme impact hebben op het welbevinden van het getroffen kind. Onder grensoverschrijdend gedrag vallen zowel seksuele, fysieke als psychische grensoverschrijdingen.

Op de kinderopvang wordt hier daarom ook veel aandacht besteed om dit te voorkomen en wat er gedaan wordt als het toch gebeurt.

- Tijdens team overleggen wordt regelmatig over het onderwerp gesproken om zo een open cultuur te creëren, waarbij medewerkers elkaar durven aan te spreken.
- De Meldcode Huishoudelijke geweld en kindermishandeling wordt nageleefd. De medewerkers hebben de Meldcode-app op hun mobiele telefoon en deze staat op de I-pad van de kinderopvang.
- In het pedagogisch beleidsplan hebben we opgenomen dat kinderen wordt geleerd hoe je met elkaar om kunt gaan, waarbij respect is voor normen en waarden. Zo weten kinderen wat wel en niet toelaatbaar is en wat gepast en ongepast gedrag is.
- Daarnaast leren we kinderen dat het belangrijk is dat ze het direct aangeven als zij bepaald gedrag ervaren dat niet wenselijk is. We helpen ze mondiger te maken op momenten dat dit nodig is.

- Wanneer er een bezoeker ongewenst gedrag vertoont of grof taalgebruik gebruikt binnen de kinderopvang, zullen wij de bezoeker vragen om het pand te verlaten. Wij zullen deze bezoeker wijzen op de aanwezigheid van kinderen en onze wens uitspreken de kinderen niet te willen confronteren met het gedrag en/of taalgebruik.

Op het moment dat hieraan geen gehoor wordt gegeven, zullen wij de kinderen bij deze persoon weghalen en in veiligheid brengen met 1 medewerker. Dit kan zijn, doordat ze naar een andere locatie gaan, of even buiten gaan spelen. Op dit moment wordt ook door deze groepsleiding de politie gebeld.

Iemand van de leiding, waaronder (indien aanwezig) de leidinggevende, zullen met de bezoeker in gesprek blijven en zoveel mogelijk proberen de situatie onder controle te houden.

De volgende maatregelen worden genomen om grensoverschrijdend gedrag te voorkomen:

- Alle medewerkers hebben een Verklaring Omtrent Gedrag (VOG verklaring). Alle medewerkers dienen voor aanvang van het dienstverband opgenomen te zijn in Het Personenregister Kinderopvang en gekoppeld te zijn aan onze organisatie.
- We werken met een vier-ogenbeleid. Medewerkers kennen het vier-ogenbeleid en het vier-ogenbeleid wordt goed nageleefd.
- Medewerkers spreken elkaar aan als ze merken dat het vier-ogenbeleid niet goed wordt nageleefd.
- Er zijn duidelijke afspraken hoe er gehandeld moet worden, als een kind een ander kind mishandelt.



- Medewerkers kennen de afspraken hoe er gehandeld moet worden als een kind een ander kind mishandelt.
- Er is een meldcode huiselijk geweld en protocol wat te doen als kindermishandeling.
- Medewerkers kennen de meldcode en passen hem toe bij een vermoeden van kindermishandeling.
- We maken ook gebruik van gedragsregels.

### 3.2.2 Vierogenprincipe

Vanaf 1 juli 2013 is het vierogenprincipe verplicht voor kinderdagverblijven. Dit houdt in dat er altijd een andere volwassene moet kunnen meekijken of meeluisteren met de beroepskracht. Het vierogenprincipe is bedoeld om de veiligheid in de kinderdagverblijven te vergroten.

Om de veiligheid van de kinderen te kunnen waarborgen werken wij met de volgende afspraken:

#### *Het personeel*

- Dat er van 9.00 uur tot 17.00 uur altijd 2 medewerkers aanwezig zijn. Of 1 gediplomeerde medewerker met een andere volwassenen.
- In de morgen van 6.30 uur tot 9.00 en van 17.00 tot 18.30 uur lopen er altijd ouders binnen die kinderen komen brengen of halen. Waardoor er bijna nooit een medewerker alleen is. Doordat er bij ons een onvoorspelbaar karakter zit in de haal en breng tijden verkleinen we het risico dat iemand zich onbespied of niet gecontroleerd zou kunnen voelen.
- Ieder medewerker heeft een VOG. Ook geldt dit voor stagiaires en vrijwilligers. Alle medewerkers dienen voor aanvang van het dienstverband opgenomen te zijn in het Personenregister Kinderopvang en gekoppeld aan onze organisatie.
- Er heerst een open werkklimaat, zodat medewerkers elkaar altijd aan durven spreken op hun handelen. Dit creëren we door elkaar feedback te geven in elke geleding van de organisatie.
- Er werkt een vast team van medewerkers.

#### *Het gebouw*

Ons gebouw van het kinderdagverblijf is heel overzichtelijk. De pedagogisch medewerkers kunnen zich niet ongezien terugtrekken. De groepsruimte is voorzien van een deur met een groot glazen raam en van buiten kan er goed naar binnen gekeken worden. De slaapkamer zijn voorzien van een raampje en er wordt gebruik gemaakt van een babyfoon. De deuren staan regelmatig open zolang dit het pedagogisch klimaat niet verstoort. Er kan onaangekondigd door ouders of de directeur binnen gekomen worden. Ook de badkamer is een open ruimte .



### 3.2.3 Pesten

Pesten is een vorm van grensoverschrijdend gedrag tussen kinderen onderling. Het is belangrijk pesten nooit te onderschatten. Kinderen kunnen de gevolgen als gevolg hiervan hun hele leven meedragen.

Kinderen in de leeftijd van 0 tot 4 jaar pesten nog niet bewust. Daarom maakt dit onderdeel geen deel uit van ons Beleid Veiligheid & Gezondheid.

### 3.2.4 Kindermishandeling

Om kindermishandeling in de kinderopvang te voorkomen, zijn er verschillende maatregelen genomen. Zoals u in het vorige hoofdstuk over grensoverschrijdend gedrag heeft gelezen, hebben alle medewerkers een Verklaring Omtrent Gedrag (VOG verklaring). Daarnaast kennen de pedagogisch medewerkers de meldcode huiselijk geweld en herkennen zij signalen van kindermishandeling. Mocht het toch voorkomen dat de pedagogisch medewerkers signalen herkennen, dan handelen de pedagogisch medewerkers volgens de meldcode huiselijk geweld.



#### Actie

Voor 2024 zullen alle medewerkers een online training volgen rondom de Meldcode Kindermishandeling inclusief afwegingskader.

### 3.2.5 Vermissing

In de kinderopvang zorgen wij ervoor dat de kinderen altijd in de gaten gehouden worden en dat er altijd voldoende pedagogisch medewerkers aanwezig zijn om de kinderen in de gaten te houden.

De kans dat een kind bij ons ongezien naar buiten loopt is heel klein. Wij hebben de afspraak dat kinderen niet zonder begeleiding de groepsruimte mogen verlaten. Daarbij moeten de kinderen dan eerst de deur van de groepsruimte openen, vervolgens het hekje buiten het kleine hekje open maken en dan door de privé tuin en daar een groot hek openmaken. De kans dat het kind dan ongezien door een collega medewerker van binnen naar de straat kan lopen is klein.

Voordat de kinderen gaan buitenspelen wordt het hek eerst gecontroleerd, voordat de kinderen naar buiten kunnen. Het poortje dient altijd gesloten te zijn.

Deze afspraak is opgenomen in ons protocol Vermist kind/ brengen en halen kind, bijlage 7. Er staat een stappenplan in beschreven wat te doen als een kind vermist wordt.

#### **Vermissing gebeurt tijdens de opvang**

Wanneer je ontdekt dat je een kind uit de groep mist kan je een aantal dingen doen die helpen het vermiste kind op te sporen. Dit betreft niet alleen het zelf zoeken naar het vermiste kind, maar ook het verzamelen van informatie over het kind en over de omstandigheden van de vermissing.

Onderneem de volgende stappen:

Stap 1: Meldten bij collega/vrijwilliger en overdragen overige kinderen. Blijf kalm zodat je helder na kunt denken. Wanneer heb je het kind voor het laatst gezien? Wat was het kind aan het doen? Waar zou het mis kunnen zijn gegaan?

- Stap 2: Doorzoek de ruimtes, gangen, kasten en andere ruimtes van de opvang. Roep ondertussen het kind. Kijk ook op plaatsen waar kinderen zich kunnen verbergen. Het kan voorkomen dat een kind zich verstopt en dan in slaap valt.
- Stap 3: De achterwacht vragen om te helpen zoeken. Vraag de collega/ vrijwilliger die niet aan het zoeken is de leidinggevende op de hoogte te brengen. Deze neemt contact op met de ouders.
- Stap 4: Binnen niet gevonden, buiten zoeken. Neem een foto van het kind en je mobiele telefoon mee. Zoek buiten eerst op de plekken die een groter veiligheidsrisico leveren zoals water, putten, drukke verkeerswegen en drukke parkeerplaatsen. Vraag aan voorbijgangers of zij een kind hebben gezien.
- Stap 5: Na 1 uur zoeken bel je de **politie: 0900 – 8844**.  
Noteer de naam van de politiefunctionaris die je geholpen heeft aan de telefoon. En vraag wie de politiefunctionaris is die je contactpersoon zal zijn.

#### *Stappenplan wanneer het vermiste kind weer terecht is:*

- Stap 1: Informeer je de politie als deze ingeschakeld is.
- Stap 2: Informeer de overige personen die bij de vermissing betrokken waren; de ouders, de leidinggevende, de collega's.
- Stap 3: Registreer de vermissing op het (bijna)ongevallen formulier om na te gaan met elkaar wat de reden van vermissing was en hoe de vermissing in de toekomst voorkomen kan worden.

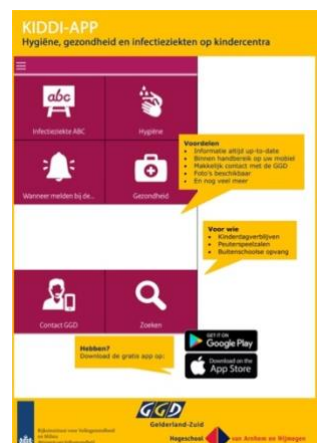
### 3.2.6 Stappenplan handelen na voorval sociale veiligheid

De stappenplannen met betrekking tot de sociale veiligheid staan beschreven in aparte protocollen.

1. Grensoverschrijdend gedrag  
In hoofdstuk 3.2.1 hebben wij opgenomen hoe wij handelen indien het toch plaats heeft gevonden.
2. Kindermishandeling  
In de meldcode staat een routekaartje stapsgewijs de verschillende fasen in de route beschrijft. In onze meldcode zijn de verantwoordelijkheden van de medewerkers uitgesplitst in taken en bevoegdheden.
3. Vermissing  
In hoofdstuk 3.2.5 staat beschreven hoe wij vermissing voorkomen en welke stappen wij moeten nemen wanneer er een kind vermist wordt tijdens de opvang.

## 3.3 Gezondheid

Volgens de GGD is in Nederland is deelname aan het Rijksvaccinatieprogramma niet wettelijk verplicht. Er zijn ouders die – bijv. vanwege hun levensbeschouwing – besluiten om hun kinderen niet te laten vaccineren. Dit is met name een risico voor het ongevaccineerde kind zelf. Het kind is niet beschermd als het met de veroorzakers van de betreffende ziekten in aanraking komen. De kans dat een niet gevaccineerd kind andere kinderen met een ziekte uit het Rijksvaccinatieprogramma besmet is uiterst klein. Dit komt omdat meer dan 99% van de kinderen en volwassenen zijn gevaccineerd, dit effect heet groepsimmunitet. Op het gebied van infectieziekten volgt kinderopvang BieNeeke bv zoveel mogelijk het advies van



de RIVM en/of GGD. De medewerkers hebben de KIDDI-app op hun mobiele telefoon en op de I-pad van de kinderopvang.

Ten aanzien van de gezondheid hebben we de volgende risico's gedefinieerd als grote risico's:

- Gastro enteritis (Ontsteking maag en darmen: buikgriep)
- Voedselinfectie of voedselvergiftiging
- Infectie via water (legionella)
- Huidinfectie (bijvoorbeeld krentenbaard)
- Luchtweginfectie (bijvoorbeeld RS-virus)

### **Zieke kinderen op de kinderopvang**

Zieke kinderen kunnen de kinderopvang niet bezoeken. Dan is er natuurlijk vanzelf de vraag: wanneer is een kind ziek? Hieronder wordt uitgelegd hoe er met zieke kinderen wordt omgegaan en wat de richtlijnen bij het toedienen van medicijnen zijn.

#### Wanneer is een kind ziek?

Wij letten op de volgende punten bij de gezondheid van de kinderen:

- Speelt en gedraagt het kind zich als gewoonlijk?
- Praat het kind zoals normaal?
- Reageert het kind op wat u zegt en doet?
- Voelt het kind warm aan?
- Huilt het kind vaker of langer dan anders?
- Heeft het kind regelmatig een natte luier?
- Ziet de ontlasting van het kind er anders uit dan normaal?
- Wil het kind steeds liggen of slaapt het kind meer dan anders?
- Klaagt het kind over pijn?
- Heeft het kind koorts?

Bij het bekijken of een kind op de kinderopvang mag blijven of kan komen, wordt in eerste instantie uitgegaan van de lichaamstemperatuur, maar wordt ook gekeken naar het kind. In principe moeten kinderen bij temperatuur boven de 38,5 graden opgehaald worden! Kinderen met een besmettelijke ziekte mogen in principe gewoon komen, mits behandeling met medicatie is gestart. Het kinderdagverblijf houdt de richtlijnen van het RIVM aan.

### **Besmetting**

Om besmetting binnen de kinderopvang te voorkomen, worden de volgende maatregelen genomen:

1. Kinderen die tijdens het verblijf op het kinderdagverblijf of buitenschoolse opvang ziek worden, moeten zo snel mogelijk door de ouders worden opgehaald.
2. Alle handelingen worden verricht volgens het protocol Hygiëne.

#### Wijze van handelen door de pedagogisch medewerkers:



Indien een kind ziek wordt tijdens het verblijf bij de kinderopvang van BieNeeke worden door de pedagogisch medewerkers de ouders op de hoogte gebracht en verzocht om hun kind op te (laten) halen.

Indien er een besmettelijke ziekte onder de kinderen heerst, worden de ouders daarvan op de hoogte gebracht via een mededeling in de hal.

Onderstaande richtlijnen zijn aanleiding voor een pedagogisch medewerkers om de ouders te bellen:

- gedrag
- lichamelijke kenmerken
- andere signalen
- lichaamstemperatuur boven 38,5 graden
- wens van de ouders wanneer ze over de situatie van hun kind geïnformeerd willen worden.

### **Overdracht van ziektekiemen**

Schoonmaken

- Schoonmaakschema aanwezig voor iedere locatie in de desbetreffende ruimte.
- De was emmers worden minimaal 2 keer per dag geleegd, wasmachine gaat gelijk aan zodra deze vol is. Alles wordt op 60 °C gewassen.
- Afwas wordt in de keuken van de eigen locatie afgewassen.
- Schoonmaakmiddelen worden gebruikt waarvoor ze zijn. Bijvoorbeeld: Glasreiniger voor het schoonmaken van ramen en spiegels, afwasmiddel voor de tafels en vloeren.

Voorkomen Legionella

- Er zijn in de kinderopvang geen kranen die niet dagelijks gebruikt worden en zijn afgesteld volgens de wettelijke normen. Eén keer per week worden de kranen 10 minuten doorgespoeld door de eigenaar op 60 graden om de kans op Legionella te voorkomen.

Groepsruimten

- In de kinderopvang zijn er gesloten afvalbakken aanwezig, zodat de kinderen zo min mogelijk in aanraking kunnen komen met vuil.

Voeding voor de kinderopvang

- Gekoelde producten worden na aflevering of aankoop direct in de koelkast opgeborgen en op een temperatuur van onder de 7 °C bewaard.
- De producten worden vlak voor gebruik uit de koelkast gehaald.
- Gekoelde producten die langer dan dertig minuten buiten de koelkast zijn geweest worden weggegooid.
- Er wordt een interne verbruiksdatum, na de ontvangst, de bereiding of het ontdooien van het product, op het product genoteerd.



- De houdbaarheidsdatum wordt voor ieder gebruik gecontroleerd.

#### Verzorging

- Voor het aanbrengen van zalf worden er spatels of doekjes gebruikt.
- Na ieder gebruik van de thermometer wordt hij gewassen met water en zeep en gedesinfecteerd met 70% alcohol.

#### Handhygiëne

De pedagogisch medewerker dient te allen tijde haar/zijn handen te wassen met water en vloeibare zeep. De handen moeten gewassen worden met vloeibaar zeep dat over de gehele hand verdeeld is. De handen worden na het wassen goed schoongespoeld en afgedroogd met een schone handdoek. De handen dienen gewassen te worden na een situatie waarin kans bestaat op overdracht van bacteriën.

Bijvoorbeeld:

- Nadat ze een kind geholpen heeft met het gebruiken van het toilet.
- De pedagogisch medewerker zelf van het toilet gebruik heeft gemaakt.
- Na het schoonmaken van een neus (verkoudheid) van een kind.
- Voor en na het bereiden van voedsel.
- Na het niezen, snuiten of hoesten.
- Na het aanraken van pus of wondvocht.
- Na het gebruik van zalf of crème.
- Na contact met vuile was of afval.
- Na het schoonmaken.

Wanneer een medewerker ziek is, moet er extra aandacht besteed worden aan de handhygiëne.

Voor meer informatie over de maatregelen die de kinderopvang neemt met betrekking tot de risico's op de gezondheid vindt u in het protocol hygiëne van het kinderdagverblijf en buitenschoolse opvang, zie bijlage 9.

#### Een gezond binnenmilieu

Een gezond binnenmilieu voorkomt ook verspreiding van virussen.

Wij hanteren daarom de volgende ventilatie maatregelen:

- Wij zetten ramen of ventilatieroosters de hele dag open.
- Wij zetten twee tegenover elkaar gelegen ventilatiemogelijkheden open omdat dwarsventilatie het meest efficiënt is (door hooggeplaatste ventilatieopeningen te kiezen kunnen tochtgevoelens voorkomen worden).
- Wij ventileren extra tijdens bewegingsspelletjes.
- Wij zetten in de vroege ochtend de ramen en deuren wijd open



## 4. Omgang met kleine risico's

Onze missie is om de kinderen in de kinderopvang een zo veilig en gezond mogelijke opvang te bieden. Hierbij willen we ongelukken of ziekte natuurlijk voorkomen door in de kinderopvang zo schoon en veilig mogelijk te werken. Maar over bescherming is voor de kinderen ook niet goed. Daarom beschermen we de kinderen tegen de grote risico's die in het vorige hoofdstuk genoemd zijn. En leren wij de kinderen om, om te gaan met de kleine risico's.

Al jong begrijpen kinderen dat bepaalde dingen wel of niet mogen, maar pas vanaf de leeftijd van gemiddeld twee jaar kun je kinderen echt leren omgaan met diverse kleine risico's, omdat ze dan de context van afspraken in relatie tot het risico leren begrijpen. Vanaf een jaar of twee kunnen er dus afspraken gemaakt worden met de kinderen om kleine risico's te voorkomen.

Afspraken die wij in de kinderopvang hebben zijn vooral gericht op het gebied van veilig spelen en omgaan met hygiëne. Bijvoorbeeld dat de kinderen niet mogen rennen in de opvang en dat zij niet mogen gooien met speelgoed. Daarnaast moeten de kinderen rekening houden met de handhygiëne en hoestdiscipline.

### Handhygiëne

De kinderen moeten altijd hun handen wassen met water en vloeibare zeep. De handen kunnen ook gereinigd worden met een toetenveger of washand. Per kind wordt er 1 washand of doekje gebruikt. Gebruikte washandjes worden direct opgeruimd in de was emmer. De pedagogisch medewerkers zien erop toe dat de kinderen altijd vloeibare zeep gebruiken. Dit geldt voor beide locaties

Voorbeelden waarbij dit moet gebeuren:

- Na het toiletbezoek
- Na het buitenspelen
- Voor en na het eten
- Zelf schoon maken van de neus

### Hoestdiscipline

De kinderen worden erop gewezen dat ze tijdens het niezen of hoesten de hand voor de mond moeten houden, in hun elle boog of in een papieren zakdoek moeten hoesten of niezen. De kinderen wordt aangeleerd hun hoofd weg te draaien of het hoofd te buigen. Kinderen worden gestimuleerd om hun handen te wassen na het hoesten of niezen. De pedagogisch medewerkers dragen zorg voor een goede hoest hygiëne.

Dit geldt voor beide locaties.

Het voorkomen van kleine risico's zitten vooral in het aanleren van gedragsregels aan de kinderen. Deze staan beschreven in de Huisregels; bijlage 3. De huisregels worden veel herhaald door de pedagogisch medewerkers van de kinderopvang en regelmatig besproken tijdens de tafelmomenten. In het pedagogisch beleidsplan hebben wij opgenomen dat er aan het begin van het jaar met elkaar nagedacht wordt over belangrijke groepsregels. Deze hangen wij voor de kinderen zichtbaar op in onze groepsruimte.



## 5. Achterwachtregeling

Meestal is er in het huis ervoor altijd nog iemand aanwezig.

Wanneer er geen achterwacht op het kindercentrum aanwezig is, is er een volwassene beschikbaar die telefonisch bereikbaar is en die binnen vijftien minuten in de kinderopvang aanwezig kan zijn in geval van een calamiteit. De gegevens van deze personen hangen in het kastje boven de keuken van de kinderopvang.

Als een achterwacht op vakantie is, wordt gekeken of vervanging nodig is voor diegene.

### Hoe is de ondersteuning vormgegeven indien slechts 1 beroepskracht op de kinderopvang aanwezig is

Op de groep van de kinderopvang is er meestal 1 beroepskracht aanwezig van 7.00 uur tot 17.00 uur en 1 beroepskracht van 07:30 uur tot 17:30 en 1 beroepskracht van 08:00 uur tot 18.30 uur Dus tussen 9.00 en 17.00 zijn er altijd 2 beroepskrachten aanwezig. Dit met uitzondering als er kind-ratio maar 1 beroepskracht nodig is. Of als er wordt afgeweken van de BKR zoals in pauzes, ochtenden en avonds.

Het komt dus wel eens voor dat er slechts een beroepskracht op de kinderopvang aanwezig is. Als er ondersteuning nodig is, zal deze in de vorm van stagiaires of vrijwilligers gegeven worden.

Ook is er ten alle tijden ondersteuning van een achterwacht. Dit kan de leidinggevende zijn en als die zelf werkt hangt er in de opvang een lijst met namen en nummer van diegene die gebeld kan worden.

### Hoe is ondersteuning vormgegeven indien slechts 1 beroepskracht in de kinderopvang wordt ingezet in afwijking van de beroepskracht-kindratio

Als bij het afwijken in de beroepskracht-kindratio maar een pedagogisch medewerker op de groep staat, dragen wij er zorg voor dat er in ieder geval een andere volwassene aanwezig is op de locatie. Dit kan een vrijwilliger, stagiaire of achterwacht betreffen. In de praktijk komt dit weinig voor omdat er tijdens de schoolweken leerkrachten van de basisschool in het pand aanwezig zijn.

## 6. EHBO-regeling



Op de kinderopvang doen wij er alles aan om te voorkomen dat een kind letsel oploopt als gevolg van een ongeluk(je). Toch is dit helaas niet geheel te voorkomen. Daarnaast kunnen zich andere calamiteiten voordoen, waardoor EHBO noodzakelijk is.

Om adequaat te kunnen handelen bij incidenten is het noodzakelijk dat er tijdens openingsuren op de kinderopvang minimaal één volwassene aanwezig is met een geldig en geregistreerd certificaat voor kinder-EHBO. De medewerkers van de kinderopvang hebben allemaal een geldig en geregistreerd certificaat, dus is er altijd iemand aanwezig met een geldig en geregistreerd certificaat. Mocht er een medewerker aangenomen worden die nog niet in het bezit is van een EHBO-certificaat, wordt deze zo snel mogelijk ingeschreven om dit certificaat te behalen.

Op de kinderopvang hebben de volgende medewerkers een geldig en geregistreerd certificaat voor kinder- EHBO:

<b>Naam</b>	<b>Datum dat certificaat is behaald</b>
Lucassen Renee	14 -11-2022
Janssen Sabrina	14 -11-2022
Jetten Evelien	14 -11-2022
Evertz Dainah	14 -11-2022
Prevoog Rogier	14 -11-2022
Griffijn Sarah	14 -11-2022
Hermans Suzanne	14 -11-2022
Weijermans Melanie	14 -11-2022

De certificaten zijn behaald bij: Het Rode kruis  
Zie bijlage 10; certificaten kinder-EHBO en BHV.

## 7. Ondersteuning en melding van klachten





Hoewel we ons uiterste best doen een helder en zorgvuldig beleid te voeren ten aanzien van veiligheid en gezondheid, kan het altijd voorkomen dat een medewerker of ouder een klacht heeft. We staan open voor feedback en bespreken deze klacht het liefst direct met de medewerker of ouder zelf om tot een oplossing te komen.

Indien we er met de medewerker of ouder op deze wijze niet uitkomen, dan kan de medewerker of oudercontact opnemen met het Klachtenloket Kinderopvang en in het uiterste geval met de Geschillencommissie Kinderopvang.

In geval van een klacht wordt er vanuit de rijksoverheid het volgende stappenplan aan u geboden:

### **Stap 1: Klacht indienen bij kinderopvangorganisatie**

*U kunt een klacht alleen schriftelijk indienen bij de kinderopvangorganisatie.*

Klachtenprocedure BieNeeke.

#### **Doelstelling**

Deze klachtenregeling heeft een aantal doelstellingen.

1. Het bieden van een procedure voor opvang, bemiddeling en behandeling van klachten van cliënten, waarbij het gaat om:
  - het creëren van een mogelijkheid voor de cliënt om gehoor te vinden voor zijn onvrede;
  - het creëren van een mogelijkheid voor handhaving van rechten en belangen van de cliënt;
  - een mogelijkheid bieden voor oplossen van onvrede;
  - een mogelijkheid bieden voor herstel van een eventueel verstoorde relatie tussen cliënt en medewerker.
2. Het opleveren van informatie voor kwaliteitsbeleid, waarbij het gaat om:
  - het signaleren en registreren van tekortkomingen en gebreken in de zorg- en dienstverlening en/of organisatie waardoor een bijdrage kan worden geleverd aan het verbeteren van de kwaliteit.

#### **Begripsomschrijving**

Artikel 1

1. **Klacht:** uiting van onvrede over de dienstverlening en/of bejegening die door de cliënt(en) als onjuist of onterecht wordt ervaren.  
**Geschil:** meningsverschil tussen cliënt(en) enerzijds en directie en/of medewerkers van de zorgaanbieder anderzijds of tussen cliënten onderling.
2. **Klager:** cliënt of een groep cliënten. De cliënt kan zich, indien nodig, laten vertegenwoordigen.
3. **Betrokkene:** degene op wie de klacht betrekking heeft.
4. **Klachtenloket kinderopvang:** onafhankelijke externe klachtencommissie, voor advies, informatie en bemiddeling. Onderdeel van Geschillencommissie Kinderopvang. Mocht uw klacht nog niet opgelost zijn kunt u uw geschil voorleggen aan deze commissie. Hiervoor betaald u een kleine vergoeding.
5. **Cliënt:** ouder of verzorger van het kind.
6. **BieNeeke:** aanbieder van kinderopvang en buitenschoolse opvang voor kinderen in de leeftijd van 0-12 jaar



7. Medewerker: de persoon die, al dan niet in het kader van een dienstverband, werkzaamheden verricht voor BieNeeke.

### 3. Klachtenprocedure BieNeeke

#### **Algemeen**

Uw kind brengt heel wat uurtjes door bij BieNeeke! Daar wilt u natuurlijk een vertrouwd gevoel bij hebben. Soms doet zich toch een conflict voor. Hieronder wordt beschreven hoe wij hier mee omgaan.

#### **Soorten klachten:**

##### 1. Klacht over de groepsleiding

- Indien een cliënt een klacht heeft over de groepsleiding dient deze zich eerst te wenden tot de betreffende persoon.
- Komen zij er samen niet uit dan kan de cliënt zich wenden tot de directie.
- Indien naar gevoel van de cliënt niet tot een passende oplossing kan worden gekomen, kan deze zich wenden tot het klachtenloket kinderopvang, onderdeel van Geschillencommissie Kinderopvang.

##### 2. Klacht over de directie

- Indien een cliënt een klacht heeft over de directie dient deze zich eerst te wenden tot de betreffende persoon.
- Komen zij er samen niet uit dan kan de cliënt zich wenden tot het klachtenloket kinderopvang, onderdeel van Geschillencommissie Kinderopvang.

##### 3. Overige klachten

- Indien een cliënt een klacht heeft over overige zaken, bijv: beleid dient deze zich te wenden tot de directie.
- Komen zij er samen niet uit dan kan de cliënt zich wenden tot het klachtenloket kinderopvang, onderdeel van Geschillencommissie Kinderopvang.

Alle klachten worden vertrouwelijk behandeld, elke klacht wordt gedocumenteerd en bewaard in de klachtenmap.

Na afhandeling van de klacht wordt er gekeken wat eventueel in de praktijk veranderd of aangepast kan worden om deze klacht in de toekomst te voorkomen.

#### **Stap 2: Contact opnemen met Klachtenloket Kinderopvang**

*Reageert de organisatie niet binnen 6 weken op uw klacht of neemt die uw klacht niet serieus? Dan kunt u contact opnemen met het Klachtenloket Kinderopvang. Deze is onderdeel van de Geschillencommissie Kinderopvang. Van het loket krijgt u advies en informatie. Ook kunnen zij bemiddelen tussen u en de kinderopvangorganisatie. Deze dienst is gratis.*

#### **Stap 3: Klacht indienen bij Geschillencommissie Kinderopvang**



*Is uw klacht hierna nog niet opgelost? Dan kunt u het geschil voorleggen aan de Geschillencommissie Kinderopvang. U betaalt hiervoor een beperkte vergoeding (klachtengeld). Om dit te kunnen doen, moet u eerst de interne klachtenprocedure van de kinderopvangorganisatie doorlopen.*

Ook is er een Klachtenreglement/Regeling en klachtenbrief die te vinden is op de website of vraag erna bij een medewerker of mail naar [info@bieneeke.nl](mailto:info@bieneeke.nl)

## Bijlage 1 Rapport Veiligheid



Entree



SOORT ONGEVAL <small>Red voorlopend scenario</small>	KANS DAT DIT ONGEVAL ZAL GEBEUREN			KANS OP ERNSTIG LETSEL		ORIENTIECODE			
	vrijwel zeker	groot (A)	klein (B)	groot (1)	klein (2)	A1	A2	B1	B2
Kind valt doordat het niet bij de trapleuning kan	<input checked="" type="radio"/>	<input type="radio"/>	<input checked="" type="radio"/>	<input type="radio"/>	<input type="radio"/>				
Kind valt doordat de trapleuning niet goed vast zit	<input checked="" type="radio"/>	<input type="radio"/>	<input checked="" type="radio"/>	<input type="radio"/>	<input type="radio"/>				
Kind struikelt over een kapotte trede	<input checked="" type="radio"/>	<input type="radio"/>	<input type="radio"/>	<input type="radio"/>	<input type="radio"/>				
Kind glijdt uit op een gladde trede	<input checked="" type="radio"/>	<input type="radio"/>	<input type="radio"/>	<input type="radio"/>	<input type="radio"/>				
Kind raakt beknevel tussen de treden van een open trap	<input checked="" type="radio"/>	<input type="radio"/>	<input type="radio"/>	<input type="radio"/>	<input type="radio"/>				
Kind valt van de trap af	<input checked="" type="radio"/>	<input type="radio"/>	<input type="radio"/>	<input type="radio"/>	<input type="radio"/>				
Kind valt van de zijkant van de trap	<input checked="" type="radio"/>	<input type="radio"/>	<input type="radio"/>	<input type="radio"/>	<input type="radio"/>				
Kind raakt beknevel tussen de spijlen van de balustrade	<input checked="" type="radio"/>	<input type="radio"/>	<input type="radio"/>	<input type="radio"/>	<input type="radio"/>				
Kind struikelt over een onveiligheid	<input type="radio"/>	<input type="radio"/>	<input checked="" type="radio"/>	<input type="radio"/>	<input checked="" type="radio"/>				
Kind glijdt uit over natte vloer	<input type="radio"/>	<input type="radio"/>	<input checked="" type="radio"/>	<input type="radio"/>	<input checked="" type="radio"/>				
Kind glijdt uit	<input type="radio"/>	<input type="radio"/>	<input checked="" type="radio"/>	<input type="radio"/>	<input type="radio"/>				
Kind bezeert zich aan een onveiligheid	<input type="radio"/>	<input type="radio"/>	<input checked="" type="radio"/>	<input type="radio"/>	<input checked="" type="radio"/>				
Kind botst tegen kapotbak	<input type="radio"/>	<input type="radio"/>	<input checked="" type="radio"/>	<input type="radio"/>	<input checked="" type="radio"/>				
Kind krijgt zijn vingers tussen de deur	<input type="radio"/>	<input type="radio"/>	<input checked="" type="radio"/>	<input type="radio"/>	<input checked="" type="radio"/>				
Kind valt door glas in de deur	<input type="radio"/>	<input type="radio"/>	<input checked="" type="radio"/>	<input checked="" type="radio"/>	<input type="radio"/>				
Kind valt door ruit	<input type="radio"/>	<input type="radio"/>	<input checked="" type="radio"/>	<input checked="" type="radio"/>	<input type="radio"/>				
Kind valt uit open raam	<input type="radio"/>	<input type="radio"/>	<input checked="" type="radio"/>	<input type="radio"/>	<input checked="" type="radio"/>				
Kind raakt verstrikt in de kooi van de raamdecoratie	<input type="radio"/>	<input type="radio"/>	<input checked="" type="radio"/>	<input checked="" type="radio"/>	<input type="radio"/>				
Baby verbrandt zich aan hete radiator / buizen	<input checked="" type="radio"/>	<input type="radio"/>	<input type="radio"/>	<input type="radio"/>	<input type="radio"/>				
Kind botst of valt tegen radiator	<input type="radio"/>	<input type="radio"/>	<input checked="" type="radio"/>	<input type="radio"/>	<input checked="" type="radio"/>				
Kind komt met hand klem te zitten tussen de radiator	<input checked="" type="radio"/>	<input type="radio"/>	<input type="radio"/>	<input type="radio"/>	<input type="radio"/>				
Kind struikelt door onvoldoende licht	<input type="radio"/>	<input type="radio"/>	<input checked="" type="radio"/>	<input type="radio"/>	<input checked="" type="radio"/>				
Lamp wordt stuk gegooid en glas valt naar beneden	<input type="radio"/>	<input type="radio"/>	<input checked="" type="radio"/>	<input checked="" type="radio"/>	<input type="radio"/>				
Kind komt in contact met elektriciteit	<input type="radio"/>	<input type="radio"/>	<input checked="" type="radio"/>	<input checked="" type="radio"/>	<input type="radio"/>				
Kind drinkt van schoonmaakmiddel	<input type="radio"/>	<input type="radio"/>	<input checked="" type="radio"/>	<input checked="" type="radio"/>	<input type="radio"/>				
Kind eet van giftige plant	<input checked="" type="radio"/>	<input type="radio"/>	<input checked="" type="radio"/>	<input checked="" type="radio"/>	<input type="radio"/>				
Kind oet sigaretten of medicijnen uit de tas van een ouder of leider	<input checked="" type="radio"/>	<input type="radio"/>	<input type="radio"/>	<input type="radio"/>	<input type="radio"/>				
Kind eet muisgif op	<input checked="" type="radio"/>	<input type="radio"/>	<input type="radio"/>	<input type="radio"/>	<input type="radio"/>				
Kind obijt kleine voorwerpen in de mond	<input checked="" type="radio"/>	<input type="radio"/>	<input type="radio"/>	<input type="radio"/>	<input checked="" type="radio"/>				
Kind struikelt over kinderwagen	<input type="radio"/>	<input type="radio"/>	<input checked="" type="radio"/>	<input type="radio"/>	<input checked="" type="radio"/>				
Kind rent ongezien naar buiten	<input type="radio"/>	<input type="radio"/>	<input type="radio"/>	<input type="radio"/>	<input type="radio"/>				
Anders nl. ....	<input type="radio"/>	<input type="radio"/>	<input type="radio"/>	<input type="radio"/>	<input type="radio"/>				

Slaapruimte

SOORT ONGEWAL <span style="color:red">▲</span> Veel voorkomend ongeluk	KANS DAT DIT ONGEWAL ZAL GEBEUREN			KANS OP ERNSTIG LETSEL		URGENTIECODE			
	uitgesloten	groot (H)	klein (S)	groot (T)	klein (Z)	A1	A2	B1	B2
Kind klent uit bed en valt	<input type="radio"/>	<input type="radio"/>	<input checked="" type="radio"/>	<input type="radio"/>	<input checked="" type="radio"/>				
Kind klent vanaf het bed uit het raam en valt of kan uit bed en via een stoel uit het raam klimmen	<input checked="" type="radio"/>	<input type="radio"/>	<input type="radio"/>	<input type="radio"/>	<input type="radio"/>				
Kind raakt verstrik in de koelgaten van de raamdecoratie of in het horizontale	<input checked="" type="radio"/>	<input type="radio"/>	<input type="radio"/>	<input type="radio"/>	<input type="radio"/>				
Kind komt klam te zitten tussen de spijlen	<input checked="" type="radio"/>	<input type="radio"/>	<input type="radio"/>	<input type="radio"/>	<input type="radio"/>				
Kind komt klam te zitten tussen de opening van het bed en het dakje	<input checked="" type="radio"/>	<input type="radio"/>	<input type="radio"/>	<input type="radio"/>	<input type="radio"/>				
Kind komt klam te zitten tussen het matras en de bedonderbouw of tussen het spijlenkast en de bedonderbouw	<input type="radio"/>	<input type="radio"/>	<input checked="" type="radio"/>	<input checked="" type="radio"/>	<input type="radio"/>				
Door warmtestraling raakt het kind overhit	<input type="radio"/>	<input type="radio"/>	<input checked="" type="radio"/>	<input checked="" type="radio"/>	<input type="radio"/>				
Medewerker struikelt over speelgoed dat op de grond is gevallen	<input type="radio"/>	<input type="radio"/>	<input checked="" type="radio"/>	<input type="radio"/>	<input checked="" type="radio"/>				
Medewerker stort zich tegen bed omdat het bij donker is in de slaapkamer	<input type="radio"/>	<input type="radio"/>	<input checked="" type="radio"/>	<input type="radio"/>	<input checked="" type="radio"/>				
Het bed valt om en het kind komt belagd te zitten	<input type="radio"/>	<input type="radio"/>	<input checked="" type="radio"/>	<input type="radio"/>	<input checked="" type="radio"/>				
Kind zakt door bedbodem heen	<input type="radio"/>	<input type="radio"/>	<input checked="" type="radio"/>	<input type="radio"/>	<input checked="" type="radio"/>				
Kind komt onder de dekens of in de dekbedhoes of tegen zijkant terecht	<input type="radio"/>	<input type="radio"/>	<input checked="" type="radio"/>	<input checked="" type="radio"/>	<input type="radio"/>				
Kind wenkt zich in een luifel in bed	<input checked="" type="radio"/>	<input type="radio"/>	<input type="radio"/>	<input checked="" type="radio"/>	<input type="radio"/>				
Baby overlijdt aan wiegendood	<input checked="" type="radio"/>	<input type="radio"/>	<input type="radio"/>	<input type="radio"/>	<input type="radio"/>				
Kind blijft met halsband aan loop van het bed hangen	<input checked="" type="radio"/>	<input type="radio"/>	<input type="radio"/>	<input type="radio"/>	<input type="radio"/>				
Kind bevoert zich aan onveiligheid of scherpe rand van het bed	<input checked="" type="radio"/>	<input type="radio"/>	<input type="radio"/>	<input type="radio"/>	<input type="radio"/>				
Kind in onderste stapelbed stoort hoofd tegen het bovenste bed of tegen het dakje van het bovenste bed	<input checked="" type="radio"/>	<input type="radio"/>	<input type="radio"/>	<input type="radio"/>	<input type="radio"/>				
Kind valt uit bed doordat het de spijlen / zijwand of dakje zelf kan verwijderen	<input checked="" type="radio"/>	<input type="radio"/>	<input type="radio"/>	<input type="radio"/>	<input type="radio"/>				
Kind verwondt zich doordat het niet in een bed slaapt	<input type="radio"/>	<input type="radio"/>	<input checked="" type="radio"/>	<input type="radio"/>	<input checked="" type="radio"/>				
Kind struikelt over een onveiligheid	<input type="radio"/>	<input type="radio"/>	<input checked="" type="radio"/>	<input type="radio"/>	<input checked="" type="radio"/>				
Kind glijft uit over een gladde vloer	<input type="radio"/>	<input type="radio"/>	<input checked="" type="radio"/>	<input type="radio"/>	<input checked="" type="radio"/>				
Kind knipt zijn vingers tussen de deur	<input checked="" type="radio"/>	<input type="radio"/>	<input type="radio"/>	<input type="radio"/>	<input type="radio"/>				
Kind botst tegen de deur omdat iemand anders de deur onverwacht opendoet	<input checked="" type="radio"/>	<input type="radio"/>	<input type="radio"/>	<input type="radio"/>	<input type="radio"/>				
Kind valt door glas in de deur	<input checked="" type="radio"/>	<input type="radio"/>	<input type="radio"/>	<input type="radio"/>	<input type="radio"/>				
Kind verbrandt zich aan hete radiator / buizen	<input checked="" type="radio"/>	<input type="radio"/>	<input type="radio"/>	<input type="radio"/>	<input type="radio"/>				
Kind botst of valt tegen radiator	<input checked="" type="radio"/>	<input type="radio"/>	<input type="radio"/>	<input type="radio"/>	<input type="radio"/>				
Kind komt met hand klam te zitten tussen de radiator of de omkasting	<input checked="" type="radio"/>	<input type="radio"/>	<input type="radio"/>	<input type="radio"/>	<input type="radio"/>				
Kind struikelt door onvoldoende licht	<input type="radio"/>	<input type="radio"/>	<input checked="" type="radio"/>	<input type="radio"/>	<input checked="" type="radio"/>				
Lamp wordt stuk gepookt en glas valt naar beneden	<input type="radio"/>	<input type="radio"/>	<input checked="" type="radio"/>	<input checked="" type="radio"/>	<input type="radio"/>				
Kind komt in contact met elektriciteit	<input type="radio"/>	<input type="radio"/>	<input checked="" type="radio"/>	<input checked="" type="radio"/>	<input type="radio"/>				
Kind stopt kleine voorwerpen in de mond	<input type="radio"/>	<input type="radio"/>	<input checked="" type="radio"/>	<input type="radio"/>	<input type="radio"/>				
Kind wordt aan de handen opgetild en elleboog uit de kom	<input type="radio"/>	<input type="radio"/>	<input checked="" type="radio"/>	<input type="radio"/>	<input checked="" type="radio"/>				
Anders nl. ...	<input type="radio"/>	<input type="radio"/>	<input type="radio"/>	<input type="radio"/>	<input type="radio"/>				



Leefruimte

SOORT ONGEVAL <span style="color: red;">△ Niet verkennend onderzoek</span>	KANS DAT DIT ONGEVAL ZAL GEBEUREN			KANS OP ERNSTIG LETSEL		URGENTIECODE			
	uitgesloten	groot (2)	klein (0)	groot (1)	klein (2)	A1	A2	B1	B2
Kind struikelt over een oneffenheid	<input type="radio"/>	<input type="radio"/>	<input checked="" type="radio"/>	<input type="radio"/>	<input checked="" type="radio"/>				
Kind glijdt uit over gladde vloer	<input type="radio"/>	<input type="radio"/>	<input checked="" type="radio"/>	<input type="radio"/>	<input checked="" type="radio"/>				
Kind beweert zich aan een oneffenheid	<input type="radio"/>	<input type="radio"/>	<input checked="" type="radio"/>	<input type="radio"/>	<input checked="" type="radio"/>				
Kind krijgt zijn vingers tussen de deur <span style="color: red;">△</span>	<input type="radio"/>	<input type="radio"/>	<input checked="" type="radio"/>	<input type="radio"/>	<input checked="" type="radio"/>				
Kind botst tegen de deur doordat iemand anders de deur opendoet	<input type="radio"/>	<input type="radio"/>	<input checked="" type="radio"/>	<input type="radio"/>	<input checked="" type="radio"/>				
Kind valt door glas in deur	<input type="radio"/>	<input type="radio"/>	<input checked="" type="radio"/>	<input checked="" type="radio"/>	<input type="radio"/>				
Kind valt door ratt <span style="color: red;">△</span>	<input type="radio"/>	<input type="radio"/>	<input checked="" type="radio"/>	<input checked="" type="radio"/>	<input checked="" type="radio"/>				
Kind valt uit open raam	<input type="radio"/>	<input type="radio"/>	<input checked="" type="radio"/>	<input type="radio"/>	<input checked="" type="radio"/>				
Kind raakt verstrikt in koordjes van de raamdecoratie	<input type="radio"/>	<input type="radio"/>	<input checked="" type="radio"/>	<input checked="" type="radio"/>	<input type="radio"/>				
Baby verbrandt zich aan hete radiator / buizen	<input checked="" type="radio"/>	<input type="radio"/>	<input type="radio"/>	<input type="radio"/>	<input type="radio"/>				
Kind botst of valt tegen radiator	<input type="radio"/>	<input type="radio"/>	<input checked="" type="radio"/>	<input type="radio"/>	<input checked="" type="radio"/>				
Kind komt met hand kleen te zitten tussen de radiator <span style="color: red;">△</span>	<input type="radio"/>	<input type="radio"/>	<input checked="" type="radio"/>	<input type="radio"/>	<input checked="" type="radio"/>				
Kind struikelt door onvoldoende licht	<input type="radio"/>	<input type="radio"/>	<input checked="" type="radio"/>	<input type="radio"/>	<input checked="" type="radio"/>				
Lamp wordt stuk gepookt en glas valt naar beneden	<input type="radio"/>	<input type="radio"/>	<input checked="" type="radio"/>	<input checked="" type="radio"/>	<input type="radio"/>				
Kind komt in contact met elektriciteit	<input type="radio"/>	<input type="radio"/>	<input checked="" type="radio"/>	<input checked="" type="radio"/>	<input type="radio"/>				
Kind trekt aan elektrische snoer en krijgt apparaat op zich	<input type="radio"/>	<input type="radio"/>	<input checked="" type="radio"/>	<input checked="" type="radio"/>	<input type="radio"/>				
Kind drinkt van schoonmaakmiddel	<input type="radio"/>	<input type="radio"/>	<input checked="" type="radio"/>	<input checked="" type="radio"/>	<input type="radio"/>				
Kind eet van giftige plant	<input type="radio"/>	<input type="radio"/>	<input checked="" type="radio"/>	<input checked="" type="radio"/>	<input type="radio"/>				
Kind eet sigaretten of medicijnen uit tas van een ouder of leidster	<input type="radio"/>	<input type="radio"/>	<input checked="" type="radio"/>	<input checked="" type="radio"/>	<input type="radio"/>				
Kind staat zich tegen meubel	<input type="radio"/>	<input type="radio"/>	<input checked="" type="radio"/>	<input type="radio"/>	<input checked="" type="radio"/>				
Kind krijgt splinter in vinger	<input type="radio"/>	<input type="radio"/>	<input checked="" type="radio"/>	<input type="radio"/>	<input checked="" type="radio"/>				
Baby valt uit de box	<input checked="" type="radio"/>	<input type="radio"/>	<input type="radio"/>	<input type="radio"/>	<input type="radio"/>				
Kind klimt uit de box door op speelgoed te gaan staan	<input checked="" type="radio"/>	<input type="radio"/>	<input type="radio"/>	<input type="radio"/>	<input type="radio"/>				
Kind zit kleen tussen spijlen van de box	<input checked="" type="radio"/>	<input type="radio"/>	<input type="radio"/>	<input type="radio"/>	<input type="radio"/>				
Kind stoot zich aan de onderkant van de box	<input checked="" type="radio"/>	<input type="radio"/>	<input type="radio"/>	<input type="radio"/>	<input type="radio"/>				
Kind valt tijdens het in of uit de kinderstoel klimmen	<input checked="" type="radio"/>	<input type="radio"/>	<input type="radio"/>	<input type="radio"/>	<input type="radio"/>				
Kind valt uit de kinderstoel	<input checked="" type="radio"/>	<input type="radio"/>	<input type="radio"/>	<input type="radio"/>	<input type="radio"/>				
Kind valt met kinderstoel en af om doordat het zich afzet tegen de tafel	<input checked="" type="radio"/>	<input type="radio"/>	<input type="radio"/>	<input type="radio"/>	<input type="radio"/>				
Kast valt om en kind komt onder de kast terecht	<input type="radio"/>	<input type="radio"/>	<input checked="" type="radio"/>	<input checked="" type="radio"/>	<input type="radio"/>				
Decorstuk valt op kind	<input type="radio"/>	<input type="radio"/>	<input checked="" type="radio"/>	<input checked="" type="radio"/>	<input type="radio"/>				
Kind zit met voet tussen wiel kinderfiets	<input type="radio"/>	<input type="radio"/>	<input checked="" type="radio"/>	<input checked="" type="radio"/>	<input type="radio"/>				
Kind wordt door een spelend kind omver gereden	<input type="radio"/>	<input type="radio"/>	<input checked="" type="radio"/>	<input checked="" type="radio"/>	<input checked="" type="radio"/>				
Kind steekt knaafjes of ander klein speelgoed in de mond	<input type="radio"/>	<input type="radio"/>	<input checked="" type="radio"/>	<input checked="" type="radio"/>	<input type="radio"/>				
Spongedesje wordt van lippen afgebeten en kind krijgt deze achter in de keel	<input type="radio"/>	<input type="radio"/>	<input checked="" type="radio"/>	<input checked="" type="radio"/>	<input type="radio"/>				
Kind krijgt koordje om de nek	<input type="radio"/>	<input type="radio"/>	<input checked="" type="radio"/>	<input checked="" type="radio"/>	<input type="radio"/>				
Kind verwondt zich aan scherp speelgoed of splinters aan speelgoed	<input type="radio"/>	<input type="radio"/>	<input checked="" type="radio"/>	<input type="radio"/>	<input checked="" type="radio"/>				
Kind of leidster struikelt over speelgoed	<input type="radio"/>	<input type="radio"/>	<input checked="" type="radio"/>	<input type="radio"/>	<input checked="" type="radio"/>				
Kind krijgt poppentuis op zich	<input type="radio"/>	<input type="radio"/>	<input checked="" type="radio"/>	<input checked="" type="radio"/>	<input type="radio"/>				
Kind heeft toegang tot lucifers / aanstokers	<input checked="" type="radio"/>	<input type="radio"/>	<input type="radio"/>	<input type="radio"/>	<input type="radio"/>				
Kind brandt zich aan warmwaterkraan	<input type="radio"/>	<input type="radio"/>	<input checked="" type="radio"/>	<input checked="" type="radio"/>	<input type="radio"/>				
Thee van de leidster komt over kind heen	<input type="radio"/>	<input type="radio"/>	<input checked="" type="radio"/>	<input checked="" type="radio"/>	<input type="radio"/>				
Kinderen boten tegen elkaar	<input type="radio"/>	<input type="radio"/>	<input checked="" type="radio"/>	<input type="radio"/>	<input checked="" type="radio"/>				



**Leefruimte** verreik

SOORT ONGEVAL <small>⚠️ Niet voorkomend scenario</small>	KANS DAT DIT ONGEVAL ZAL GEBEUREN			KANS OP ERNSTIG LETSEL		URGENTIECODE			
	uitgesloten	groot (A)	klein (B)	groot (1)	klein (2)	A1	A2	B1	B2
Kind botst tegen object	<input type="radio"/>	<input type="radio"/>	<input checked="" type="radio"/>	<input type="radio"/>	<input checked="" type="radio"/>				
Kind wordt door handvat gebeten	<input checked="" type="radio"/>	<input type="radio"/>	<input type="radio"/>	<input type="radio"/>	<input type="radio"/>				
Kind stikt in sluitje eters	<input type="radio"/>	<input type="radio"/>	<input checked="" type="radio"/>	<input checked="" type="radio"/>	<input type="radio"/>				
Anders nl. ....	<input type="radio"/>	<input type="radio"/>	<input type="radio"/>	<input type="radio"/>	<input type="radio"/>				

**Buitenruimte**

SOORT ONGEVAL <small>⚠️ Niet voorkomend scenario</small>	KANS DAT DIT ONGEVAL ZAL GEBEUREN			KANS OP ERNSTIG LETSEL		URGENTIECODE			
	uitgesloten	groot (A)	klein (B)	groot (1)	klein (2)	A1	A2	B1	B2
Kind valt van speeltoestel <small>⚠️</small>	<input type="radio"/>	<input type="radio"/>	<input checked="" type="radio"/>	<input type="radio"/>	<input checked="" type="radio"/>				
Kind valt door defect materiaal	<input type="radio"/>	<input type="radio"/>	<input checked="" type="radio"/>	<input type="radio"/>	<input checked="" type="radio"/>				
Kind bijt met koudje van capuchon hangen	<input type="radio"/>	<input type="radio"/>	<input checked="" type="radio"/>	<input checked="" type="radio"/>	<input type="radio"/>				
Kind komt met nek kleen te zitten tussen trapsteden	<input checked="" type="radio"/>	<input type="radio"/>	<input type="radio"/>	<input type="radio"/>	<input type="radio"/>				
Kind verwondt zich aan scherpe rand van speeltoestel	<input type="radio"/>	<input type="radio"/>	<input checked="" type="radio"/>	<input type="radio"/>	<input checked="" type="radio"/>				
Kind krijgt splinter in hand	<input type="radio"/>	<input type="radio"/>	<input checked="" type="radio"/>	<input type="radio"/>	<input checked="" type="radio"/>				
Kind struikelt over speeltoestel <small>⚠️</small>	<input type="radio"/>	<input type="radio"/>	<input checked="" type="radio"/>	<input type="radio"/>	<input checked="" type="radio"/>				
Kind botst tegen een speeltoestel, obstakel of ander kind <small>⚠️</small>	<input type="radio"/>	<input type="radio"/>	<input checked="" type="radio"/>	<input type="radio"/>	<input checked="" type="radio"/>				
Kind botst tegen ander kind op schommel <small>⚠️</small>	<input checked="" type="radio"/>	<input type="radio"/>	<input type="radio"/>	<input type="radio"/>	<input type="radio"/>				
Kind botst tegen weerwip	<input checked="" type="radio"/>	<input type="radio"/>	<input type="radio"/>	<input type="radio"/>	<input type="radio"/>				
Vinger van kind komt kleen te zitten in huls bus	<input checked="" type="radio"/>	<input type="radio"/>	<input type="radio"/>	<input type="radio"/>	<input type="radio"/>				
Vinger van kind komt kleen te zitten bij schommel	<input checked="" type="radio"/>	<input type="radio"/>	<input type="radio"/>	<input type="radio"/>	<input type="radio"/>				
Kind raakt bekkeft tussen weerwip	<input checked="" type="radio"/>	<input type="radio"/>	<input checked="" type="radio"/>	<input type="radio"/>	<input type="radio"/>				
Kind valt van weerwip door defect materiaal	<input checked="" type="radio"/>	<input type="radio"/>	<input type="radio"/>	<input type="radio"/>	<input checked="" type="radio"/>				
Kind wijkt zich aan zwerfval in de zandbak	<input type="radio"/>	<input type="radio"/>	<input checked="" type="radio"/>	<input type="radio"/>	<input checked="" type="radio"/>				
Kind staat zich tegen de rand van de zandbak	<input type="radio"/>	<input type="radio"/>	<input checked="" type="radio"/>	<input type="radio"/>	<input checked="" type="radio"/>				
Kind rent al spelend de straat op	<input type="radio"/>	<input type="radio"/>	<input checked="" type="radio"/>	<input checked="" type="radio"/>	<input type="radio"/>				
Kind doet het poortje van het hek open en rent de straat op	<input type="radio"/>	<input type="radio"/>	<input checked="" type="radio"/>	<input checked="" type="radio"/>	<input type="radio"/>				
Het hek blijft openstaan en een kind loopt de straat op	<input type="radio"/>	<input type="radio"/>	<input checked="" type="radio"/>	<input checked="" type="radio"/>	<input type="radio"/>				
Kind baseert zich aan de omheining	<input type="radio"/>	<input type="radio"/>	<input checked="" type="radio"/>	<input type="radio"/>	<input checked="" type="radio"/>				
Kind kruipt onder de omheining en komt kleen te zitten	<input type="radio"/>	<input type="radio"/>	<input checked="" type="radio"/>	<input type="radio"/>	<input checked="" type="radio"/>				
Kind knijpt tussen de spijlen en komt kleen te zitten	<input type="radio"/>	<input type="radio"/>	<input checked="" type="radio"/>	<input checked="" type="radio"/>	<input type="radio"/>				
Kind kleen op de omheining en valt	<input type="radio"/>	<input type="radio"/>	<input checked="" type="radio"/>	<input checked="" type="radio"/>	<input type="radio"/>				
Kind kleen over de omheining	<input type="radio"/>	<input type="radio"/>	<input checked="" type="radio"/>	<input type="radio"/>	<input checked="" type="radio"/>				
Kind struikelt over een boomwortel	<input checked="" type="radio"/>	<input type="radio"/>	<input type="radio"/>	<input type="radio"/>	<input type="radio"/>				
Kind struikelt over een onafteheid	<input type="radio"/>	<input type="radio"/>	<input checked="" type="radio"/>	<input type="radio"/>	<input checked="" type="radio"/>				
Kind glijdt uit over een natte plek	<input type="radio"/>	<input type="radio"/>	<input checked="" type="radio"/>	<input type="radio"/>	<input checked="" type="radio"/>				
Kind rent tegen een obstakel	<input type="radio"/>	<input type="radio"/>	<input checked="" type="radio"/>	<input type="radio"/>	<input checked="" type="radio"/>				
Kind botst tegen een fiets	<input type="radio"/>	<input type="radio"/>	<input checked="" type="radio"/>	<input type="radio"/>	<input checked="" type="radio"/>				
Kind baseert zich aan zwerfval	<input type="radio"/>	<input type="radio"/>	<input checked="" type="radio"/>	<input type="radio"/>	<input checked="" type="radio"/>				
Kind wordt omvergelepen	<input type="radio"/>	<input type="radio"/>	<input checked="" type="radio"/>	<input type="radio"/>	<input checked="" type="radio"/>				
Kind verbrandt zich in de zon	<input type="radio"/>	<input type="radio"/>	<input checked="" type="radio"/>	<input checked="" type="radio"/>	<input type="radio"/>				
Kind eet van giftige plant of struik	<input type="radio"/>	<input type="radio"/>	<input checked="" type="radio"/>	<input checked="" type="radio"/>	<input type="radio"/>				
Kind raakt te water	<input checked="" type="radio"/>	<input type="radio"/>	<input type="radio"/>	<input type="radio"/>	<input type="radio"/>				
Anders nl. ....	<input type="radio"/>	<input type="radio"/>	<input type="radio"/>	<input type="radio"/>	<input type="radio"/>				



## Sanitair kinderen

SOORT ONGEVAL <span style="color: red;">▲</span> Veel voorkomend scenario	KANS DAT DIT ONGEVAL ZAL GEBEUREN			KANS OP ERNSTIG LETSEL		URSENTIECODE			
	afgemaakt	groot (A)	klein (B)	groot (1)	klein (2)	A1	A2	B1	B2
Kind doet zich van aankeetafel af <span style="color: red;">▲</span>	<input type="radio"/>	<input type="radio"/>	<input checked="" type="radio"/>	<input checked="" type="radio"/>	<input type="radio"/>				
Kind rilt aan de achterkant van de aankeetafel af	<input checked="" type="radio"/>	<input type="radio"/>	<input type="radio"/>	<input type="radio"/>	<input type="radio"/>				
Kind stoot zich tegen (scherp) hoek van de aankeetafel	<input type="radio"/>	<input type="radio"/>	<input checked="" type="radio"/>	<input type="radio"/>	<input checked="" type="radio"/>				
De aankeetafel is niet stabiel en valt om	<input type="radio"/>	<input type="radio"/>	<input checked="" type="radio"/>	<input type="radio"/>	<input checked="" type="radio"/>				
De aankeetafel is niet stevig en stort in	<input type="radio"/>	<input type="radio"/>	<input checked="" type="radio"/>	<input checked="" type="radio"/>	<input type="radio"/>				
Een opklapbare aankeetafel krijgt tijdens gebruik in	<input checked="" type="radio"/>	<input type="radio"/>	<input type="radio"/>	<input type="radio"/>	<input type="radio"/>				
Kind komt onder de hoogte verstelbare aankeetafel tevoorschijn te zitten	<input checked="" type="radio"/>	<input type="radio"/>	<input type="radio"/>	<input type="radio"/>	<input type="radio"/>				
Kind valt van het trappje van de aankeetafel	<input type="radio"/>	<input type="radio"/>	<input checked="" type="radio"/>	<input checked="" type="radio"/>	<input type="radio"/>				
Kind klautert zonder toezicht op de aankeetafel	<input type="radio"/>	<input type="radio"/>	<input checked="" type="radio"/>	<input checked="" type="radio"/>	<input checked="" type="radio"/>				
Kind glijdt uit over een gladde vloer	<input type="radio"/>	<input type="radio"/>	<input checked="" type="radio"/>	<input type="radio"/>	<input checked="" type="radio"/>				
Kind brandt zich aan heet water	<input checked="" type="radio"/>	<input type="radio"/>	<input type="radio"/>	<input type="radio"/>	<input type="radio"/>				
Kind stopt kleine voorwerpen in de mond	<input type="radio"/>	<input type="radio"/>	<input checked="" type="radio"/>	<input checked="" type="radio"/>	<input type="radio"/>				
Kind heeft toegang tot talens, alcohol of schoonmaakmiddelen	<input type="radio"/>	<input type="radio"/>	<input checked="" type="radio"/>	<input checked="" type="radio"/>	<input type="radio"/>				
Kind eet van toiletbrilje	<input checked="" type="radio"/>	<input type="radio"/>	<input checked="" type="radio"/>	<input type="radio"/>	<input type="radio"/>				
Kind snuffelt in afvalbrilje	<input type="radio"/>	<input type="radio"/>	<input checked="" type="radio"/>	<input checked="" type="radio"/>	<input checked="" type="radio"/>				
Anders nl. ....	<input type="radio"/>	<input type="radio"/>	<input type="radio"/>	<input type="radio"/>	<input type="radio"/>				

## Keuken

SOORT ONGEVAL <span style="color: red;">▲</span> Veel voorkomend scenario	KANS DAT DIT ONGEVAL ZAL GEBEUREN			KANS OP ERNSTIG LETSEL		URSENTIECODE			
	afgemaakt	groot (A)	klein (B)	groot (1)	klein (2)	A1	A2	B1	B2
Kind brandt zich aan de kookplaat	<input type="radio"/>	<input type="radio"/>	<input checked="" type="radio"/>	<input checked="" type="radio"/>	<input type="radio"/>				
Kind trekt een pan van het fornuis	<input type="radio"/>	<input type="radio"/>	<input checked="" type="radio"/>	<input checked="" type="radio"/>	<input type="radio"/>				
Kind brandt zich aan ovenruif	<input checked="" type="radio"/>	<input type="radio"/>	<input type="radio"/>	<input type="radio"/>	<input type="radio"/>				
Kind loopt brandwonden op door de waterkoker over zich heen te trekken	<input type="radio"/>	<input type="radio"/>	<input checked="" type="radio"/>	<input checked="" type="radio"/>	<input type="radio"/>				
Kind heeft toegang tot tuffens/aansteker	<input checked="" type="radio"/>	<input type="radio"/>	<input type="radio"/>	<input type="radio"/>	<input type="radio"/>				
Kind brandt zich aan heet water	<input type="radio"/>	<input type="radio"/>	<input checked="" type="radio"/>	<input checked="" type="radio"/>	<input type="radio"/>				
Kind krijgt hete thee over zich heen <span style="color: red;">▲</span>	<input type="radio"/>	<input type="radio"/>	<input checked="" type="radio"/>	<input checked="" type="radio"/>	<input type="radio"/>				
Kind snijdt zich aan een mes	<input type="radio"/>	<input type="radio"/>	<input checked="" type="radio"/>	<input checked="" type="radio"/>	<input type="radio"/>				
Kind drinkt schoonmaakmiddel	<input type="radio"/>	<input type="radio"/>	<input checked="" type="radio"/>	<input checked="" type="radio"/>	<input type="radio"/>				
Kind glijdt uit over gladde vloer	<input type="radio"/>	<input type="radio"/>	<input checked="" type="radio"/>	<input type="radio"/>	<input checked="" type="radio"/>				
Kind opent vulwassermer	<input type="radio"/>	<input type="radio"/>	<input checked="" type="radio"/>	<input type="radio"/>	<input checked="" type="radio"/>				
Kind trekt plastic zak over het hoofd	<input type="radio"/>	<input type="radio"/>	<input checked="" type="radio"/>	<input checked="" type="radio"/>	<input type="radio"/>				
Anders nl. ....	<input type="radio"/>	<input type="radio"/>	<input type="radio"/>	<input type="radio"/>	<input type="radio"/>				

## Sanitair volwassenen

SOORT ONGEVAL	KANS DAT DIT ONGEVAL ZAL GEBEUREN			KANS OP ERNSTIG LETSEL		URSENTIECODE			
	afgemaakt	groot (A)	klein (B)	groot (1)	klein (2)	A1	A2	B1	B2
Kind drinkt van schoonmaakmiddelen	<input checked="" type="radio"/>	<input type="radio"/>	<input type="radio"/>	<input type="radio"/>	<input type="radio"/>				
Kind eet van toiletbrilje	<input checked="" type="radio"/>	<input type="radio"/>	<input type="radio"/>	<input type="radio"/>	<input type="radio"/>				
Kind snuffelt in afvalbrilje	<input type="radio"/>	<input type="radio"/>	<input checked="" type="radio"/>	<input type="radio"/>	<input checked="" type="radio"/>				
Anders nl. ....	<input type="radio"/>	<input type="radio"/>	<input type="radio"/>	<input type="radio"/>	<input type="radio"/>				



### Kantoor

SOORT ONGEVAL	KANS DAT DIT ONGEVAL ZAL GEBEUREN			KANS OP ERNSTIG LETSEL		URGENTIECODE			
	uitgesloten	groot (A)	klein (B)	groot (1)	klein (2)	A1	A2	B1	B2
Kind eet medicijnen uit tas medewerker	<input checked="" type="radio"/>	<input type="radio"/>	<input type="radio"/>	<input type="radio"/>	<input type="radio"/>				
Kind eet spijzen op	<input checked="" type="radio"/>	<input type="radio"/>	<input type="radio"/>	<input type="radio"/>	<input type="radio"/>				
Kind eet kaas van koppenmachine op	<input checked="" type="radio"/>	<input type="radio"/>	<input type="radio"/>	<input type="radio"/>	<input type="radio"/>				
Kind stopt kleine voorwerpen in de mond	<input checked="" type="radio"/>	<input type="radio"/>	<input type="radio"/>	<input type="radio"/>	<input type="radio"/>				
Kind wijgt zich aan kantoorstoelen	<input checked="" type="radio"/>	<input type="radio"/>	<input type="radio"/>	<input type="radio"/>	<input type="radio"/>				
Anders n.l.	<input checked="" type="radio"/>	<input type="radio"/>	<input type="radio"/>	<input type="radio"/>	<input type="radio"/>				

### Bergruimte

SOORT ONGEVAL <small>⚠️ Niet voorkomend scenario</small>	KANS DAT DIT ONGEVAL ZAL GEBEUREN			KANS OP ERNSTIG LETSEL		URGENTIECODE			
	uitgesloten	groot (A)	klein (B)	groot (1)	klein (2)	A1	A2	B1	B2
Kind drinkt van schoonmaakmiddelen	<input checked="" type="radio"/>	<input type="radio"/>	<input type="radio"/>	<input type="radio"/>	<input type="radio"/>				
Kind krijgt giftige stoffen binnen omdat vuilzet naast gevaarlijke stoffen wordt opgeborgen.	<input type="radio"/>	<input type="radio"/>	<input checked="" type="radio"/>	<input checked="" type="radio"/>	<input type="radio"/>				
Kind klimt in wasdroger	<input checked="" type="radio"/>	<input type="radio"/>	<input type="radio"/>	<input type="radio"/>	<input type="radio"/>				
Kind verbrandt zich aan heet water <small>⚠️</small>	<input checked="" type="radio"/>	<input type="radio"/>	<input type="radio"/>	<input type="radio"/>	<input type="radio"/>				
Anders n.l.	<input type="radio"/>	<input type="radio"/>	<input type="radio"/>	<input type="radio"/>	<input type="radio"/>				

### Omgeving

SOORT ONGEVAL	KANS DAT DIT ONGEVAL ZAL GEBEUREN			KANS OP ERNSTIG LETSEL		URGENTIECODE			
	uitgesloten	groot (A)	klein (B)	groot (1)	klein (2)	A1	A2	B1	B2
Kind moet oversteken tussen geparkeerde auto's	<input type="radio"/>	<input type="radio"/>	<input checked="" type="radio"/>	<input checked="" type="radio"/>	<input type="radio"/>				
Kind rent de weg op als het wordt opgehaald	<input type="radio"/>	<input type="radio"/>	<input checked="" type="radio"/>	<input checked="" type="radio"/>	<input type="radio"/>				
Kind raakt betrokken bij een ongeval bij een uitstapje buiten de deur	<input type="radio"/>	<input type="radio"/>	<input checked="" type="radio"/>	<input checked="" type="radio"/>	<input type="radio"/>				
Kind rent al spelend de straat op	<input type="radio"/>	<input type="radio"/>	<input checked="" type="radio"/>	<input checked="" type="radio"/>	<input type="radio"/>				
Kind doet het poortje van het hek open en rent de straat op	<input type="radio"/>	<input type="radio"/>	<input checked="" type="radio"/>	<input checked="" type="radio"/>	<input type="radio"/>				
Het hek blijft open staan en een kind rent de straat op	<input type="radio"/>	<input type="radio"/>	<input checked="" type="radio"/>	<input checked="" type="radio"/>	<input type="radio"/>				
Kind bezaert zich aan de omheining	<input type="radio"/>	<input type="radio"/>	<input checked="" type="radio"/>	<input type="radio"/>	<input checked="" type="radio"/>				
Kind kruip onder de omheining en komt klam te zitten	<input type="radio"/>	<input type="radio"/>	<input checked="" type="radio"/>	<input type="radio"/>	<input checked="" type="radio"/>				
Kind kruip tussen de spijlen en komt klam te zitten	<input type="radio"/>	<input type="radio"/>	<input checked="" type="radio"/>	<input type="radio"/>	<input checked="" type="radio"/>				
Kind klimt op de omheining en valt	<input type="radio"/>	<input type="radio"/>	<input checked="" type="radio"/>	<input type="radio"/>	<input checked="" type="radio"/>				
Kind klimt over de omheining	<input type="radio"/>	<input type="radio"/>	<input checked="" type="radio"/>	<input type="radio"/>	<input checked="" type="radio"/>				
Kind struikelt over een boomwortel	<input type="radio"/>	<input type="radio"/>	<input checked="" type="radio"/>	<input type="radio"/>	<input checked="" type="radio"/>				
Kind struikelt over een sneefstoot	<input type="radio"/>	<input type="radio"/>	<input checked="" type="radio"/>	<input type="radio"/>	<input checked="" type="radio"/>				
Kind glijdt uit op een natte plek	<input type="radio"/>	<input type="radio"/>	<input checked="" type="radio"/>	<input type="radio"/>	<input checked="" type="radio"/>				
Kind bezaert zich aan zwerfvol	<input type="radio"/>	<input type="radio"/>	<input type="radio"/>	<input type="radio"/>	<input checked="" type="radio"/>				
Anders n.l.	<input type="radio"/>	<input type="radio"/>	<input type="radio"/>	<input type="radio"/>	<input type="radio"/>				

# Rapport van Veiligheid

Deadline: 30 januari 2023

Afgerond: januari 2023

Uitkomsten van de RIG is besproken in een teamvergadering op 29 maart 2023.....

## 1 ENTREE

Locatie	Trap 1 t/m 8 Uitgesloten	Urgentie code
Entree	Scenario 1: Kind valt doordat het niet bij de trapleuning kan	Uitgesloten
	Scenario 2: Kind valt doordat de trapleuning niet goed vast zit	Uitgesloten
	Scenario 3: Kind struikelt over een kapotte trede	Uitgesloten
	Scenario 4. Kind glijdt uit op een gladde trede	Uitgesloten
	Scenario 5. Kind raakt bekneld tussen de treden van een open trap	Uitgesloten
	Scenario 6. Kind valt van de trap af	Uitgesloten
	Scenario 7. Kind valt van de zijkant van de trap	Uitgesloten
	Scenario 8. Kind raakt bekneld tussen de spijlen van de balustrade	Uitgesloten
<b>Verantwoordelijke voor uitvoering</b>		
Er is geen trap aanwezig		

Locatie	Vloer 9 t/m 11	Urgentie code
Entree	Scenario 9. Kind struikelt over een oneffenheid	B2
	Scenario 10. Kind glijdt uit over natte vloer	B2
	Scenario 11. Kind glijdt uit	B2
<b>Genomen maatregel</b>		
Binnen bij de voordeur ligt een goede vloermat. De vloer is voorzien van stroeve coating.		
Afspraken: Laat geen losse voorwerpen op de grond slingeren Niet rennen in de gang		

<b>Dit is terug te vinden in</b>
Huisregels
<b>Te nemen maatregel</b>
Geen
<b>Verantwoordelijke voor uitvoering</b>
Medewerkers zien toe op naleving van de groepsregel.

Locatie	Muur	Urgentie code
Entree	Scenario12. Kind bezeert zich aan een oneffenheid	B2
<b>Genomen maatregel</b>		
Bij verwijderen van schilderijen en kaarten. Ook de schroeven, spijkers en punaises meteen verwijderen. Er hangen geen schilderijen onder de 1.35 meter bij de Entree		
<b>Dit is terug te vinden in</b>		
Nee		
<b>Te nemen maatregel</b>		
Geen		

Locatie	Garderobe Uitgesloten	Urgentie code
Entree	Scenario 13. Kind botst tegen kapstokhaak	B2
<b>Genomen maatregelen</b>		
De kapstokhaak is naar binnen geplaatst. Er is voldoende loopruimte rond de kapstok.		

Locatie	Deur	Urgentie code
Entree	Scenario 14. Kind krijgt zijn vingers tussen de deur	B1
	Scenario 15. Kind valt door glas in de deur	B1
<b>Genomen maatregel</b>		
De deur zijn voorzien van veiligheidsglas. En bij de scharnieren zijn vingerstrips/ vingersafes geplaatst.  Leer kinderen dat ze niet voor deuren moeten spelen.		
<b>Dit is terug te vinden in</b>		
Huisregels		

Locatie	Raam 16 t/m 18	Urgentie code
Entree	Scenario 16. Kind valt door ruit	B1
	Scenario 17. Kind valt uit open raam	Uitgesloten
	Scenario 18. Kind raakt verstrikt in de koordjes van de raamdecoratie	Uitgesloten

<b>Genomen maatregel</b>
De ramen bij de entree kunnen niet geopend worden. Er is geen raamdecoratie met koorden aanwezig. Afspraak: Kinderen mogen niet voor de ramen spelen.
<b>Dit is terug te vinden in</b>
Huisregels
<b>Te nemen maatregel</b>
Indien uit de ongevallenregistraties blijkt dat er ongevallen bij ramen plaats vinden, dat er vaak kinderen tegen het raam aan lopen, zullen wij de ramen van plakfolie of stickers voorzien zodat beter zichtbaar is dat er een raam is.
<b>Verantwoordelijke voor uitvoering</b>
De medewerkers zien toe op de naleving van de groepsregel.

Locatie	Verwarming 19 t/m 21 Uitgesloten	Urgentie code
Entree	Scenario 19. Baby verbrandt zich aan hete radiator / buizen	Uitgesloten
	Scenario 20. Kind botst of valt tegen radiator	B2
	Scenario 21. Kind komt met hand klem te zitten tussen de radiator	Uitgesloten
<b>Genomen maatregel</b>		
De radiatoren zijn omkast. Radiatorbuizen zijn weggewerkt.  Afspraak: Zorg dat je bij de opstelling rekening houdt dat er voldoende loopruimte aanwezig is bij de radiatoren		
<b>Dit is terug te vinden in</b>		
Huisregels		

Locatie	Verlichting 22 en 23	Urgentie code
Entree	Scenario 22. Kind struikelt door onvoldoende licht	B2
	Scenario 23. Lamp wordt stuk gegooid en glas valt naar beneden	B1
<b>Genomen maatregel</b>		
Er hangen afgeschermdde lampen. Er zijn voldoende TL-buizen aanwezig. Er kan voldoende daglicht binnen komen. Afspraak: Vervang direct lampen die stuk zijn		
<b>Dit is terug te vinden in</b>		
Veiligheidsbeleid		
<b>Te nemen maatregel</b>		
Geen		
<b>Verantwoordelijke voor uitvoering</b>		
Bij signaleren van defecte lampen nemen de medewerkers direct contact op met de houder die zo snel mogelijk de kapotte lampen vervangt of zorgt dat ze vervangen worden.		

Locatie	Electra	Urgentie code
Entree	Scenario 24. Kind komt in contact met elektriciteit	B1
<b>Genomen maatregel</b>		
Alle stopcontacten zijn voorzien van stopcontactbeveiliging.		
<b>Dit is terug te vinden in</b>		
Onderhoudsplan		
<b>Te nemen maatregel</b>		
Alle stopcontacten controleren		
<b>Verantwoordelijke voor uitvoering</b>		
De pedagogisch medewerkers		

Locatie	Giftige stoffen 25 t/m 28 Uitgesloten	Urgentie code
Entree	Scenario 25. Kind drinkt van schoonmaakmiddel	B1
	Scenario 226. Kind eet van giftige plant	Uitgesloten
	Scenario 27. Kind eet sigaretten of medicijnen uit de tas van een ouder of leidster	Uitgesloten
	Scenario 28. Kind eet muizengif op	Uitgesloten
<b>Genomen maatregel</b>		
Er zijn geen schoonmaakmiddelen en giftige planten in de Entree. Er wordt geen gebruik gemaakt van muizengif. De medewerkers roken niet. Tassen van de medewerkers worden in een afgesloten kast buiten het bereik van kinderen bewaard.		
<b>Dit is terug te vinden in</b>		
Huisregels		
<b>Te nemen maatregel</b>		
Geen		

Locatie	Overige 29 en 31	Urgentie code
Entree	Scenario 29. Kind stopt kleine voorwerpen in de mond Kind struikelt over kinderwagen	Uitgesloten
	Scenario 30. Kind struikelt over kinderwagen	B2
	Scenario 31. Kind rent ongezien naar buiten	B2
<b>Genomen maatregel</b>		
Kleine voorwerpen dienen verwijderd te worden. Spelletjes met kleine onderdelen worden aan tafel gedaan. Aan het einde van de dag wordt de vloer gecontroleerd op kleine voorwerpen. De deur zit dicht tijdens de opvang. Wanneer er aangebeld wordt, wordt de deur geopend door een van de medewerkers. Kinderwagens kunnen niet achtergelaten worden.		
<b>Dit is terug te vinden in</b>		
Huisregels		

## 2 LEEFRUIMTE

Locatie	Vloer 9 t/m 11	Urgentie code
Leefruimte	Scenario 9. Kind struikelt over een oneffenheid	B2
	Scenario 10. Kind glijdt uit over natte vloer	B2
	Scenario 11. Kind glijdt uit	B2
<b>Genomen maatregel</b>		
De vloer is voorzien van stroeve coating.		
Afspraken: Laat geen losse voorwerpen op de grond slingeren Binnen mag er niet gerend worden.		
<b>Dit is terug te vinden in</b>		
Huisregels		
<b>Te nemen maatregel</b>		
Geen		
<b>Verantwoordelijke voor uitvoering</b>		
Medewerkers zien toe op naleving van de groepsregel.		

Locatie	Muur	Urgentie code
Leefruimte	Scenario 3. Kind bezeert zich aan een oneffenheid	B2
<b>Genomen maatregel</b>		
Bij verwijderen van schilderijen en kaarten. Ook de schroeven, spijkers en punaises meteen verwijderen.		
<b>Dit is terug te vinden in</b>		
Huisregels		
<b>Te nemen maatregel</b>		
Geen		

Locatie	Deur 4 t/m 6	Urgentie code
Leefruimte	Scenario 4. Kind krijgt zijn vingers tussen de deur	B2
	Scenario 5. Kind botst tegen de deur doordat iemand anders de deur opendoet	B2
	Scenario 6. Kind valt door glas in deur	B1
<b>Genomen maatregel</b>		
De deur zijn voorzien van veiligheidsglas. En bij de scharnieren zijn vingerstrips/ vingersafes geplaatst.		
Leer kinderen dat ze niet voor deuren moeten spelen.		

<b>Dit is terug te vinden in</b>
Huisregels
<b>Te nemen maatregel</b>
Veiligheidsstrips tot 1.20 m. hoogte controleren
<b>Verantwoordelijke voor uitvoering</b>
De pedagogisch medewerkers

Locatie	Raam 7 t/m 9	Urgentie code
Leefruimte	Scenario 7. Kind valt door ruit	B1
	Scenario 8. Kind valt uit open raam	B1
	Scenario 9. Kind raakt verstrikt in de koordjes van de raamdecoratie	Uitgesloten

**Genomen maatregel**

De meeste ramen kunnen niet open. Het raampje mag alleen open gezet worden op kiepstand wanneer er kinderen aanwezig zijn. Luchten wordt zoveel mogelijk gedaan voordat de kinderen aanwezig zijn en nadat de kinderen opgehaald zijn.

Afspraak: Kinderen mogen niet voor de ramen spelen.

Er is geen raamdecoratie met koorden aanwezig.

**Dit is terug te vinden in**

Huisregels

Locatie	Verwarming 10 t/m 12	Urgentie code
Leefruimte	Scenario 10. Baby verbrandt zich aan hete radiator / buizen	Uitgesloten
	Scenario 11. Kind botst of valt tegen radiator	B2
	Scenario 12. Kind komt met hand klem te zitten tussen de radiator	B2

**Genomen maatregel**

De verwarming hangt aan het plafond.

**Dit is terug te vinden in**

Huisregels

Locatie	Verlichting 22 en 23	Urgentie code
Entree	Scenario 22. Kind struikelt door onvoldoende licht	B2
	Scenario 23. Lamp wordt stuk gegooid en glas valt naar beneden	B1

**Genomen maatregel**

Er hangen afgeschermdde lampen. Er zijn voldoende TL-buizen aanwezig.

Afspraak: Vervang direct lampen die stuk zijn

**Dit is terug te vinden in**

Huisregels



<b>Te nemen maatregel</b>
Geen
<b>Verantwoordelijke voor uitvoering</b>
Bij signaleren van defecte lampen nemen de medewerkers direct contact op met Herman van Dun die zo snel mogelijk de kapotte lampen vervangt.

Locatie	Electra	Urgentie code
Leefruimte	Scenario 15. Kind komt in contact met elektriciteit	B1
	Scenario 16. Kind trekt aan electriciteitsnoer en krijgt apparaat op zich	B1
<b>Genomen maatregel</b>		
Alle stopcontacten zijn voorzien van stopcontactbeveiliging Afspraak: Plaats elektrische apparaten buiten het bereik van kinderen.		
<b>Dit is terug te vinden in</b>		
Huisregels		
<b>Te nemen maatregel</b>		
Stopcontacten controleren		
<b>Verantwoordelijke voor uitvoering</b>		
Pedagogisch medewerkers		

Locatie	Giftige stoffen 25 t/m 28 Uitgesloten	Urgentie code
Entree	Scenario 25. Kind drinkt van schoonmaakmiddel	B1
	Scenario 226. Kind eet van giftige plant	B1
	Scenario 27. Kind eet sigaretten of medicijnen uit de tas van een ouder of leidster	B1
<b>Genomen maatregel</b>		
De medewerkers roken niet. Tassen van de medewerkers worden in een afgesloten kast buiten het bereik van kinderen bewaard. Schoonmaakmiddelen worden buiten het bereik van kinderen bewaard. Kinderen mogen niet in de keuken komen. Sluit het hekje.		
<b>Dit is terug te vinden in</b>		
Huisregels		
<b>Te nemen maatregel</b>		
Geen		

Locatie	Meubilair 20 t/m 29	Urgentie code
Leefruimte	Scenario 20. Kind stoot zich tegen meubilair	B2
	Scenario 21. Kind krijgt splinter in vinger	B2
	Scenario 22. Baby valt uit de box	Uitgesloten
	Scenario 23. Kind klimt uit de box door op speelgoed te gaan staan Kind zit klem tussen spijlen van de box	Uitgesloten
	Scenario 24. Kind stoot zich aan de onderkant van de box	Uitgesloten



	Scenario 25. Kind valt tijdens het in of uit de kinderstoel klimmen	Uitgesloten
	26. Kind valt uit de kinderstoel	Uitgesloten
	27. Kind valt met kinderstoel en al om doordat het zich afzet tegen de tafel	Uitgesloten
	28. Kast valt om en kind komt onder de kast terecht	B1
	29. Decorstuk valt op kind	B1

Locatie	Speelgoed 31 t/m 38	Urgentie code
Leefruimte	Scenario 31. Kind zit met voet tussen wiel kinderfiets	B1
	Scenario 32. Kind wordt door een fietstent kind omver gereden	B2
	Scenario 33. Kind stopt kraaltjes of ander klein speelgoed in de mond	B1
	Scenario 34. Speengedeelte wordt van fopspen afgebeten en kind krijgt deze achter in de keel	B1
	Scenario 35. Kind krijgt koordje om de nek	B1
	Scenario 36. Kind verwondt zich aan scherp speelgoed of splinters aan speelgoed	B1
	Scenario 37. Kind of leidster struikelt over speelgoed	B2
	Scenario 38. Kind krijgt poppenhuis op zich	B1
<b>Genomen maatregel</b>		
<p>Binnen zijn geen kinderfietsjes aanwezig.  De fopspenen worden in de tas gedaan zodra de ouders afscheid genomen hebben.  Fopspenen mogen niet voorzien zijn van spenenkoort.  Afspraak: Leer kinderen dat ze eerst op moeten ruimen voordat ze met een nieuw speeltje wil spelen. Het poppenhuis wordt niet te hoog neergezet.</p>		
<b>Dit is terug te vinden in</b>		
Huisregels		
<b>Te nemen maatregel</b>		
Geen		

Locatie	Verbranding 39 t/m 41	Urgentie code
Leefruimte	Scenario 39. Kind heeft toegang tot lucifers / aanstekers	Uitgesloten
	Scenario 40. Kind brandt zich aan warmwaterkraan	B1
	Scenario 41. Thee van de leidster komt over kind heen	B1
<b>Genomen maatregel</b>		
<p>Er zijn geen lucifers of aanstekers aanwezig.  In de keuken mogen de kinderen hun handen niet wassen.  Er wordt geen hete thee gedronken aan tafel bij de kinderen. Thee wordt eerst aangelengd met koud water. Er wordt geen gebruik gemaakt van tafelkleden. De theekopjes worden ver op het aanrecht geplaatst.</p>		



<b>Dit is terug te vinden in</b>
Huisregels
<b>Te nemen maatregel</b>
Geen

Locatie	Overige 42 t/m 45	Urgentie code
Leefruimte	Scenario 42. Kinderen botsen tegen elkaar	B2
	Scenario 43. Kind botst tegen object	B2
	Scenario 44. Kind wordt door huisdier gebeten	Uitgesloten
	Scenario 45. Kind stikt in stukje eten	B1

#### **Genomen maatregel**

De groepsruimte is zo ingedeeld dat er voldoende loopruimte is.  
 Er zijn geen huisdieren toegestaan.  
 Afspraak is dat er binnen niet gerend mag worden.  
 Afspraak is dat kinderen moeten zitten als ze eten.

#### **Dit is terug te vinden in**

Huisregels
<b>Te nemen maatregel</b>
Geen

### 3 BUITENRUIMTE

Locatie	Speeltoestel	Urgentie code
Buitenruimte	Scenario 1. Kind valt van speeltoestel	B2
	Scenario 2. Kind valt door defect materiaal	B2
	Scenario 3. Kind blijft met koordje van capuchon hangen	B1
	Scenario 4. Kind komt met nek klem te zitten tussen traptreden	Uitgesloten
	Scenario 5. Kind verwondt zich aan scherpe rand van speeltoestel	B1
	Scenario 6. Kind krijgt splinter in hand	B2
	Scenario 7. Kind struikelt over speeltoestel ☒	B2
	Scenario 8. Kind botst tegen een speeltoestel, obstakel of ander kind ☒	B2
	Scenario 9. Kind botst tegen ander kind op schommel	Uitgesloten
	Scenario 10. Kind botst tegen veerwip	Uitgesloten
	Scenario 11. Vinger van kind komt klem te zitten in holle buis	Uitgesloten

	Scenario 12. Vinger van kind komt klem te zitten bij schommel	Uitgesloten
	Scenario 13. Kind raakt beknelt tussen veerwip	Uitgesloten
	Scenario 14. Kind valt van veerwip door defect materiaal	Uitgesloten
	Scenario 15. Kind snijdt zich aan zwerfvuil in de zandbak	B2
	Scenario 16. Kind stoot zich tegen de rand van de zandbak	B2
<b>Genomen maatregel</b>		
<p>Er is geen schommel, veerkip of holle buis aanwezig.</p> <p>Er is geen trap aanwezig.</p> <p>Er zijn alleen kleine losse speeltoestellen.</p> <p>Het buitenspeelsterrein is niet toegankelijk voor onbevoegde.</p> <p>De zandbak is voorzien van een net. Zichtbaar vervuild zand wordt verwijderd.</p> <p>Er zijn geen toestellen waar koorden van kleding achter kan blijven hangen zoals een glijbaan.</p> <p>Er is weinig houten speelgoed wat de kans op splinters verkleint.</p> <p>Afspraak: De speeltoestellen worden maandelijks gecontroleerd op veiligheid.</p> <p>Afspraak: Na het buitenspelen wordt de buitenruimte opgeruimd.</p>		
<b>Dit is terug te vinden in</b>		
Huisregels		
Beleid Veiligheid & Gezondheid 3.3 Gezondheid		
<b>Te nemen maatregel</b>		
De speeltoestellen controleren op veiligheid		
<b>Verantwoordelijke voor uitvoering</b>		
De pedagogisch medewerkers		

Locatie	Omheining 17 t/m 24	Urgentie code
Buitenruimte	Scenario 17. Kind rent al spelend de straat op	B1
	Scenario 18. Kind doet het poortje van het hek open en rent de straat op	B1
	Scenario 19. Het hek blijft openstaan en een kind loopt de straat op	B1
	Scenario 20. Kind bezeert zich aan de omheining	B2
	Scenario 21. Kind kruipt onder de omheining en komt klem te zitten	Uitgesloten
	Scenario 22. Kind kruipt tussen de spijlen en komt klem te zitten	B1
	Scenario 23. Kind klimt op de omheining en valt	B1
	Scenario 24. Kind klimt over de omheining	B2
<b>Genomen maatregel</b>		
<p>De buitenruimte is geheel afgesloten.</p> <p>Er kan niet onder het hek door geklommen worden.</p> <p>De ruimte tussen de is kleiner dan 10 cm.</p> <p>Er zijn geen opstapmogelijkheden.</p>		

<b>Dit is terug te vinden in</b>
Huisregels
<b>Te nemen maatregel</b>
Geen

Locatie	Ondergrond 25 en 26	Urgentie code
Buitenruimte	Scenario 25. Kind struikelt over een boomwortel	Uitgesloten
	Scenario 26. Kind struikelt over een oneffenheid	B2
	Scenario 27. Kind glijdt uit over een natte plek	B2
<b>Genomen maatregel</b>		
Er ligt een gladde bestrating en bij verzakking wordt de buitenruimte betegeld.		
<b>Dit is terug te vinden in</b>		
Nee		
<b>Te nemen maatregel</b>		
Geen		

Locatie	Overige	Urgentie code
Buitenruimte	Scenario 28. Kind rent tegen een obstakel	B2
	Scenario 29. Kind botst tegen een fiets	B2
	Scenario 30. Kind bezeert zich aan zwerfvuil	B2
	Scenario 31. Kind wordt omvergelopen	B2
	Scenario 32. Kind verbrandt zich in de zon	B1
	Scenario 33. Kind eet van giftige plant of struik	B1
	Scenario 34. Kind raakt te water	Uitgesloten
<b>Genomen maatregel</b>		
Afspraak: Na buitenspelen wordt er opgeruimd.		
De adviezen van het KWF rondom veilig zonnen worden opgevolgd.		
Er zijn geen giftige planten aanwezig.		
Er is geen water aanwezig.		
Er zijn afspraken over het gebruik van badjes.		
Er is voldoende buitenspeelruimte voor het maximaal aantal aanwezige kinderen.		
<b>Dit is terug te vinden in</b>		
Huisregels		
<b>Te nemen maatregel</b>		
Geen		

## 4 SANITAIR KINDEREN

Locatie	Aankleedtafel 1 t/m 9	Urgentie
---------	-----------------------	----------

		code
Sanitair kinderen	Scenario 1. Kind draait zich van aankleedtafel af	B1
	Scenario 2. Kind rolt aan de achterkant van de aankleedtafel af	Uitgesloten
	Scenario 3. Kind stoot zich tegen (scherpe) hoek van de aankleedtafel	B2
	Scenario 4. De aankleedtafel is niet stabiel en valt om	B2
	Scenario 5. De aankleedtafel is niet stevig en stort in	B2
	Scenario 6. Een opklapbare aankleedtafel klapt tijdens gebruik in	Uitgesloten
	Scenario 7. Kind komt onder de hoogte verstelbare aankleedtafel bekneld te zitten	Uitgesloten
	Scenario 8. Kind valt van het trapje van de aankleedtafel	B1
	Scenario 9. Kind klautert zonder toezicht op de aankleedtafel	B1
<b>Genomen maatregel</b>		
Er is een aankleedtafel die tegen de muur is geplaatst. Deze zit stevig vast. Kinderen worden op de aankleedtafel getild of lopen onder begeleiding het trapje op. Er is geen trapje aanwezig of verstelbare commode.		
<b>Dit is terug te vinden in</b>		
Huisregels		
<b>Te nemen maatregel</b>		
Geen		

Locatie	Overige	Urgentie code
Sanitair kinderen	Scenario 10. Kind glijdt uit over een gladde vloer	B2
	Scenario 11. Kind brandt zich aan heet water	Uitgesloten
	Scenario 12. Kind stopt kleine voorwerpen in de mond	B1
	Scenario 13. Kind heeft toegang tot lotions, alcohol of schoonmaakartikelen	B1
	Scenario 14. Kind eet van toiletblokje	Uitgesloten
	Scenario 15. Kind snuffelt in afvalbakje	B2
<b>Genomen maatregel</b>		
Er is geen heetwaterkraan aanwezig. Er wordt geen gebruik gemaakt van toiletblokjes. Toiletreiniger en andere schoonmaakmiddelen worden bewaard in een afgesloten kast buiten het bereik van kinderen. Het afvalbakje wordt alleen gebruikt om papieren handdoekjes in weg te gooien.  Afspraak: Lotiondoekjes en andere verzorgingsproducten worden buiten het bereik van kinderen geplaatst. Plaats deze op de EHBO-kist hoog. Afspraak: Er mag geen speelgoed meegenomen worden de toiletruimte in.		
<b>Dit is terug te vinden in</b>		
Huisregels		
<b>Te nemen maatregel</b>		
Geen		

## 4 KEUKEN

Locatie	Overige	Urgentie code
Sanitair kinderen	Scenario 1. Brandt zich aan kookplaat	Uitgesloten
	Scenario 2. Kind trekt pan van het fornuis	Uitgesloten
	Scenario 3. Kind brandt zich aan oven(ruit)	Uitgesloten
	Scenario 4. Kind loopt brandwonden op door de waterkoker over zich heen te trekken	B1
	Scenario 5. Kind heeft toegang tot lucifers/ aanstekers	Uitgesloten
	Scenario 6. Kind brandt zich aan heet water	B1
	Scenario 7. Kind krijgt hete thee over zich heen	B1
	Scenario 8. Kind snijdt zich met een mes	B1
	Scenario 9. Kind drinkt schoonmaakmiddel	B1
	Scenario 10. Kind glijdt uit over natte vloer	B2
	Scenario 11. Kind opent vuilnisemmer	B2
	Scenario 12. Kind trekt plastic zak over het hoofd	B1
<b>Genomen maatregel</b>		
<p>Er is geen kookplaat, fornuis, oven, lucifer of aansteker aanwezig. Schoonmaakmiddel wordt bewaard in een afgesloten kast buiten het bereik van de kinderen.</p> <p>Afspraak: Schoonmaakmiddelen worden buiten het bereik van kinderen geplaatst. Messen worden buiten het bereik van kinderen bewaard. Thee wordt achter op het aanrecht geplaatst. De waterkoker moet achter op het aanrecht geplaatst worden en ook het snoer dient buiten het bereik van kinderen te liggen. Maak natte vloeren in de keuken direct droog.</p>		
<b>Dit is terug te vinden in</b>		
Huisregels		
<b>Te nemen maatregel</b>		
Geen		

## 5 SANITAIR VOLWASSENEN

Locatie	Soort ongeval Uitgesloten	Urgentie code
Sanitair kinderen	Scenario 1. Kind drinkt van schoonmaakmiddel	Uitgesloten
	Scenario 2. Kind eet van toiletblokje	Uitgesloten
	Scenario 3. Kind snuffelt in afvalbakje	B2
<b>Genomen maatregel</b>		

Er wordt geen gebruik gemaakt van toiletblokjes. Toiletreiniger en andere schoonmaakmiddelen worden bewaard in de keuken. Kinderen mogen geen gebruik maken van het volwassenen toilet.
<b>Dit is terug te vinden in</b>
Huisregels
<b>Te nemen maatregel</b>
Geen

## 6 BERGRUIMTE

Locatie	Soort ongeval Uitgesloten	Urgentie code
Sanitair kinderen	Scenario 1. Kind drinkt van schoonmaakmiddelen	Uitgesloten
	Scenario 2. Kind krijgt giftige stoffen binnen omdat voedsel naast gevaarlijke stoffen wordt opgeborgen.	B1
	Scenario 3. Kind klimt in wasdroger	Uitgesloten
	Scenario 4. Kind verbrandt zich aan heet water	Uitgesloten
<b>Genomen maatregel</b>		
Schoonmaakmiddelen worden bewaard op een andere plaats, Er wordt geen voedsel bewaard op een zelfde plaatst als de schoonmaakmiddelen. Er is geen wasdroger aanwezig. Er is geen kraan aanwezig in de bergruimte. De bergruimte is een bergruimte kast. Deze is afgesloten met een schuifje en een slot en niet toegankelijk voor kinderen. Afspraak: De deur van de bergruimte kast dienst afgesloten te zijn.		
<b>Dit is terug te vinden in</b>		
Huisregels		
<b>Te nemen maatregel</b>		
Geen		

## 7 OMGEVING

Locatie	Soort ongeval Uitgesloten	Urgentie code
Sanitair kinderen	Scenario 1. Kind moet oversteken tussen geparkeerde auto's	B1
	Scenario 2. Kind rent de weg op als het wordt opgehaald	B1
	Scenario 3. Kind raakt betrokken bij een ongeval bij een uitstapje buiten de deur	B1
	Scenario 4. Kind rent al spelend de straat op	B1
	Scenario 5. Kind doet het poortje van het hek open en rent de straat op	B1

	Scenario 6. Het hek blijft open staan en een kind rent de straat op	B1
	Scenario 7. Kind bezeert zich aan de omheining	B2
	Scenario 8. Kind kruipt onder de omheining en komt klem te zitten	B2
	Scenario 9. Kind kruipt tussen de spijlen en komt klem te zitten	B2
	Scenario 10. Kind klimt op de omheining en valt	B2
	Scenario 11. Kind klimt over de omheining	B2
	Scenario 12. Kind struikelt over een boomwortel	B2
	Scenario 13. Kind struikelt over een oneffenheid	B2
	Scenario 14. Kind glijdt uit op een natte plek	B2
	Scenario 15. Kind bezeert zich aan zwerfvuil	B2
<b>Genomen maatregel</b>		
De kinderen komen onder begeleiding met de auto. De ouders parkeren op de parkeerplaatsen voor de deur. Er zijn afspraken vastgelegd om uitstapjes zo veilig mogelijk plaats te laten vinden. Er is een veilige omheining aanwezig. Wanneer kinderen naar buiten rennen, komen ze eerst uit op de afgeschermdde buitenspeelplaats. Afspraak: Wanneer de stoep veel oneffenheden heeft, zal dit gemeld worden bij de gemeente. Zwerfvuil voor de deur wordt verwijderd.		
<b>Dit is terug te vinden in</b>		
Huisregels		
<b>Te nemen maatregel</b>		
Geen		

## Onderhoudsplan

### Controlelijst veiligheid en brandveiligheid:

Vul in het rooster in wie er gecontroleerd heeft en wanneer.

Maatregel	Januari 2020	Februari 2020	Maart 2020	April 2020	Mei 2020	Juni 2020
1	Houder 06-01-2020					
2						
3						
4						
5	Houder 06-01-2020					

Maatregel	Juli 2020	Augustus 2020	September 2020	Oktober 2020	November 2020	December 2020
1						





2						
3						
4						
5						

1. Controleer een keer per twee maanden of de vingerstrips nog in goede staat zijn en goed vastzitten
2. Controleer meubilair maandelijks op splinters
3. Laat zelfsluitende deuren regelmatig controleren en bijstellen.
4. Controleer per kwartaal de speeltoestellen op veiligheid
5. Controleer of alle stopcontactbeveiliging nog aanwezig is en indien nodig, vervang oude voor nieuwe.

## Actieplan

### Genomen maatregelen

Periode: januari 2020 tot januari 2021

Vul in het rooster in wie er gecontroleerd heeft en wanneer.

Wat	Door wie	Wanneer afgerond

## Overzicht Ongevallen registratie

### Genomen maatregelen

**Periode:** januari 2020 t/m januari 2021

Datum ongeval	Ongevallen registratie ingevuld door	Omschrijving ongeval	Hoe kan het ongeval in de toekomst voorkomen worden



## Bijlage 2 Rapport Gezondheid

### Bijlage 1A Inventarisatielijst

18

#### 3 Gezondheidsrisico's als gevolg van het buitenmilieu

RISICO	KANS DAT DE SITUATIE ZICH VOORDOET			actie nodig
	uitgesloten	klein	groot	
64 Kind wordt blootgesteld aan stuifmeel van gras, onkruid of bomen die een allergie kunnen oproepen	<input type="radio"/>	<input checked="" type="radio"/>	<input type="radio"/>	<input type="radio"/>
65 Kind komt via in zandbak aanwezige ontlasting (hond/kat) in contact met ziektekiemen	<input type="radio"/>	<input checked="" type="radio"/>	<input type="radio"/>	<input type="radio"/>
66 Kind wordt gebeten door een teek	<input type="radio"/>	<input checked="" type="radio"/>	<input type="radio"/>	<input type="radio"/>
67 Kind wordt gestoken door bij of wesp	<input type="radio"/>	<input checked="" type="radio"/>	<input type="radio"/>	<input type="radio"/>
68 Kind krijgt zonnesteek	<input type="radio"/>	<input checked="" type="radio"/>	<input type="radio"/>	<input type="radio"/>
69 Kind droogt uit	<input type="radio"/>	<input checked="" type="radio"/>	<input type="radio"/>	<input type="radio"/>
70 Kind verbrandt door zon	<input type="radio"/>	<input checked="" type="radio"/>	<input type="radio"/>	<input type="radio"/>
71 Kind raakt onderkoeld	<input type="radio"/>	<input checked="" type="radio"/>	<input type="radio"/>	<input type="radio"/>
72 Kind komt in contact met bestrijdingsmiddelen	<input type="radio"/>	<input checked="" type="radio"/>	<input type="radio"/>	<input type="radio"/>
73 Kind wordt blootgesteld aan chemisch vervuilde grond	<input checked="" type="radio"/>	<input type="radio"/>	<input type="radio"/>	<input type="radio"/>
74 Kind wordt blootgesteld aan verontreinigde buitenlucht	<input type="radio"/>	<input checked="" type="radio"/>	<input type="radio"/>	<input type="radio"/>

#### 4 Gezondheidsrisico's ten gevolge van (het uitblijven van) medisch handelen

RISICO	KANS DAT DE SITUATIE ZICH VOORDOET			actie nodig
	uitgesloten	klein	groot	
75 Kind krijgt medicatie verkeerd toegediend	<input type="radio"/>	<input checked="" type="radio"/>	<input type="radio"/>	<input type="radio"/>
76 Kind krijgt bedorven medicament toegediend	<input type="radio"/>	<input checked="" type="radio"/>	<input type="radio"/>	<input type="radio"/>
77 Kind krijgt paracetamol zonder diagnose	<input checked="" type="radio"/>	<input type="radio"/>	<input type="radio"/>	<input type="radio"/>
78 Kind wordt niet of onjuist medisch behandeld door onvolledige of onjuiste medische dossiers	<input type="radio"/>	<input checked="" type="radio"/>	<input type="radio"/>	<input type="radio"/>
79 Kind wordt ondeskundig medisch behandeld door personeel	<input type="radio"/>	<input checked="" type="radio"/>	<input type="radio"/>	<input type="radio"/>
80 Kind komt via koortsthermometer in contact met ziektekiemen	<input type="radio"/>	<input checked="" type="radio"/>	<input type="radio"/>	<input type="radio"/>
81 Kind komt in contact met ziektekiemen via zalf of crème	<input type="radio"/>	<input checked="" type="radio"/>	<input type="radio"/>	<input type="radio"/>
82 Kind komt door onhygiënische wondverzorging in contact met andermans bloed of wondvocht	<input type="radio"/>	<input checked="" type="radio"/>	<input type="radio"/>	<input type="radio"/>

## 2 Gezondheidsrisico's als gevolg van het binnenmilieu

RISICO	KANS DAT DE SITUATIE ZICH VOORDOET			actie nodig
	uitgesloten	klein	groot	
43 Kind verblijft in een ruimte die bedompt ruikt	<input type="radio"/>	<input checked="" type="radio"/>	<input type="radio"/>	<input type="radio"/>
44 Kind verblijft in een te koude ruimte	<input type="radio"/>	<input checked="" type="radio"/>	<input type="radio"/>	<input type="radio"/>
45 Kind verblijft in een te warme ruimte	<input type="radio"/>	<input checked="" type="radio"/>	<input type="radio"/>	<input type="radio"/>
46 Kind verblijft in een muffe, vochtige ruimte	<input type="radio"/>	<input checked="" type="radio"/>	<input type="radio"/>	<input type="radio"/>
47 Kind verblijft in een te droge ruimte	<input type="radio"/>	<input checked="" type="radio"/>	<input type="radio"/>	<input type="radio"/>
48 Kind komt in aanraking met allergenen via stoffering van verblijfsruimtes	<input type="radio"/>	<input checked="" type="radio"/>	<input type="radio"/>	<input type="radio"/>
49 Kind verblijft in een ruimte met rook	<input checked="" type="radio"/>	<input checked="" type="radio"/>	<input type="radio"/>	<input type="radio"/>
50 Kind verblijft in een stoffige ruimte	<input type="radio"/>	<input checked="" type="radio"/>	<input type="radio"/>	<input type="radio"/>
51 Kind wordt blootgesteld aan vluchtige stoffen door het gebruik van spuitbussen, lijn of terpentine	<input type="radio"/>	<input checked="" type="radio"/>	<input type="radio"/>	<input type="radio"/>
52 Kind wordt blootgesteld aan gassen uit (open) verbrandingstoestellen	<input checked="" type="radio"/>	<input type="radio"/>	<input type="radio"/>	<input type="radio"/>
53 Kind verblijft in een ruimte met asbest	<input checked="" type="radio"/>	<input type="radio"/>	<input type="radio"/>	<input type="radio"/>
54 Kind krijgt schadelijke stoffen binnen via ventilatievoorziening	<input type="radio"/>	<input checked="" type="radio"/>	<input type="radio"/>	<input type="radio"/>
55 Kind wordt blootgesteld aan lawaal	<input type="radio"/>	<input checked="" type="radio"/>	<input type="radio"/>	<input type="radio"/>
56 Kind drinkt water uit loden leiding	<input checked="" type="radio"/>	<input type="radio"/>	<input type="radio"/>	<input type="radio"/>
57 Kind verblijft in een ruimte met huisdieren die een allergie kunnen oproepen	<input checked="" type="radio"/>	<input type="radio"/>	<input type="radio"/>	<input type="radio"/>
58 Kind verblijft in een ruimte met planten die een allergie kunnen oproepen	<input checked="" type="radio"/>	<input type="radio"/>	<input type="radio"/>	<input type="radio"/>
59 Kind verblijft in een vervuilde ruimte doordat schoonmaak ontoereikend is	<input type="radio"/>	<input checked="" type="radio"/>	<input type="radio"/>	<input type="radio"/>
60 Kind verblijft in een ruimte tijdens schoonmaakwerkzaamheden	<input type="radio"/>	<input checked="" type="radio"/>	<input type="radio"/>	<input type="radio"/>
61 Kind komt in contact met allergenen via het beddengoed	<input type="radio"/>	<input checked="" type="radio"/>	<input type="radio"/>	<input type="radio"/>
62 Kind komt in contact met allergenen of huisstofmijten via verkleedkleden	<input type="radio"/>	<input checked="" type="radio"/>	<input type="radio"/>	<input type="radio"/>
63 Kind komt in contact met allergenen of huisstofmijten via knuffels	<input type="radio"/>	<input checked="" type="radio"/>	<input type="radio"/>	<input type="radio"/>

RISICO	KANS DAT DE SITUATIE ZICH VOORDOET			actie nodig
	uitgesloten	klein	groot	
24 Kind krijgt giftstoffen of ziektekiemen binnen door het eten van bedorven voeding	<input type="radio"/>	<input checked="" type="radio"/>	<input type="radio"/>	<input type="radio"/>
25 Baby krijgt door ongekoeld meegebrachte borstvoeding ziektekiemen binnen	<input type="radio"/>	<input checked="" type="radio"/>	<input type="radio"/>	<input type="radio"/>
26 Baby krijgt ziektekiemen binnen door meegebrachte (bluis) bereide pondemelk	<input checked="" type="radio"/>	<input type="radio"/>	<input type="radio"/>	<input type="radio"/>
27 Baby krijgt ziektekiemen binnen via onhygiënisch bereide flesvoeding	<input checked="" type="radio"/>	<input type="radio"/>	<input type="radio"/>	<input type="radio"/>
28 Kind krijgt ziektekiemen binnen via onzorgvuldig gereinigde fles/speen	<input type="radio"/>	<input checked="" type="radio"/>	<input type="radio"/>	<input type="radio"/>
29 Kind krijgt door gebruik andermans drinkbeker, fles of bestek ziektekiemen binnen	<input type="radio"/>	<input checked="" type="radio"/>	<input type="radio"/>	<input type="radio"/>
30 Kind komt door aanraken afval in contact met ziektekiemen	<input type="radio"/>	<input checked="" type="radio"/>	<input type="radio"/>	<input type="radio"/>
31 Kind komt via vuile vaatdoek in contact met ziektekiemen	<input type="radio"/>	<input checked="" type="radio"/>	<input type="radio"/>	<input type="radio"/>
32 Kind krijgt door gebruik vuile of andermans fopspeen ziektekiemen binnen	<input type="radio"/>	<input checked="" type="radio"/>	<input type="radio"/>	<input type="radio"/>
33 Kind komt door gezamenlijk gebruik van het beddengoed in contact met ziektekiemen	<input type="radio"/>	<input checked="" type="radio"/>	<input type="radio"/>	<input type="radio"/>
34 Kind komt via vuil speelgoed in contact met ziektekiemen	<input type="radio"/>	<input checked="" type="radio"/>	<input type="radio"/>	<input type="radio"/>
35 Kind komt via vuile verkleedkieren in contact met ziektekiemen	<input type="radio"/>	<input checked="" type="radio"/>	<input type="radio"/>	<input type="radio"/>
36 Kind komt via onzorgvuldig of niet gewassen stoffen speelgoed / knuffels in contact met ziektekiemen	<input type="radio"/>	<input checked="" type="radio"/>	<input type="radio"/>	<input type="radio"/>
37 Kind komt via met ontlasting vervuld zwembadwater in contact met ziektekiemen	<input type="radio"/>	<input checked="" type="radio"/>	<input type="radio"/>	<input type="radio"/>
38 Kind komt door zichtbaar vervuld zwembadwater in contact met ziektekiemen	<input type="radio"/>	<input checked="" type="radio"/>	<input type="radio"/>	<input type="radio"/>
39 Kind krijgt ziektekiemen binnen doordat waterspeelgoed aanzet tot het drinken van zwembadwater	<input type="radio"/>	<input checked="" type="radio"/>	<input type="radio"/>	<input type="radio"/>
40 Kind komt door eten, drinken /snoepen in het zwembadje in contact met ziektekiemen	<input type="radio"/>	<input checked="" type="radio"/>	<input type="radio"/>	<input type="radio"/>
41 Kind komt via (uitwerpselen van) ongedierte in contact met ziektekiemen	<input type="radio"/>	<input checked="" type="radio"/>	<input type="radio"/>	<input type="radio"/>
42 Kind komt door bijten of krabben dier in contact met ziektekiemen	<input type="radio"/>	<input checked="" type="radio"/>	<input type="radio"/>	<input type="radio"/>

## 1 Gezondheidsrisico's door overdracht van ziektekiemen

RISICO	KANS DAT DE SITUATIE ZICH VOORDOET			actie nodig
	uitgesloten	Klein	groot	
1 Kind komt via ongewassen handen van groepsleiding in contact met ziektekiemen	<input type="radio"/>	<input checked="" type="radio"/>	<input type="radio"/>	<input type="radio"/>
2 Kind komt via onzorgvuldig gewassen handen van groepsleiding in contact met ziektekiemen	<input type="radio"/>	<input checked="" type="radio"/>	<input type="radio"/>	<input type="radio"/>
3 Kind komt in contact met ziektekiemen van zieke groepsleiding	<input type="radio"/>	<input checked="" type="radio"/>	<input type="radio"/>	<input type="radio"/>
4 Kind komt in contact met pus of vocht uit blaasjes/wondjes van ander kind	<input type="radio"/>	<input checked="" type="radio"/>	<input type="radio"/>	<input type="radio"/>
5 Kind komt in contact met ziektekiemen door aanhoesten of niezen door groepsleiding	<input type="radio"/>	<input checked="" type="radio"/>	<input type="radio"/>	<input type="radio"/>
6 Kind komt in contact met ziektekiemen door aanhoesten of niezen door ander kind	<input type="radio"/>	<input checked="" type="radio"/>	<input type="radio"/>	<input type="radio"/>
7 Kind komt via snot van ander kind in contact met ziektekiemen	<input type="radio"/>	<input checked="" type="radio"/>	<input type="radio"/>	<input type="radio"/>
8 Kind komt door gezamenlijk gebruik van zakdoek in contact met ziektekiemen	<input type="radio"/>	<input checked="" type="radio"/>	<input type="radio"/>	<input type="radio"/>
9 Kind komt via spuugdoekje of slab van ander kind in contact met ziektekiemen	<input type="radio"/>	<input checked="" type="radio"/>	<input type="radio"/>	<input type="radio"/>
10 Kind komt via washandje waarmee handen of monden van meerdere kinderen 'gewassen' worden in contact met ziektekiemen	<input type="radio"/>	<input checked="" type="radio"/>	<input type="radio"/>	<input type="radio"/>
11 Kind raakt besmet met ziektekiemen via ander kind dat met ongewassen handen van toilet komt	<input type="radio"/>	<input checked="" type="radio"/>	<input type="radio"/>	<input type="radio"/>
12 Kind raakt besmet met ziektekiemen via ander kind dat met onzorgvuldig gewassen handen van toilet komt	<input type="radio"/>	<input checked="" type="radio"/>	<input type="radio"/>	<input type="radio"/>
13 Kind komt door gebruik van grote closetpot in contact met ontlasting/urine	<input type="radio"/>	<input checked="" type="radio"/>	<input type="radio"/>	<input type="radio"/>
14 Kind komt door aanraken vuil potje in contact met ontlasting/urine	<input type="radio"/>	<input checked="" type="radio"/>	<input type="radio"/>	<input type="radio"/>
15 Kind komt door aanraken vuile luier in contact met ontlasting/urine	<input type="radio"/>	<input checked="" type="radio"/>	<input type="radio"/>	<input type="radio"/>
16 Kind komt door verontreinigde verschoontafel/aankleedkussen in contact met ontlasting/urine	<input type="radio"/>	<input checked="" type="radio"/>	<input type="radio"/>	<input type="radio"/>
17 Kind komt door onzorgvuldig gewassen handen groepsleiding in contact met ontlasting/urine	<input type="radio"/>	<input checked="" type="radio"/>	<input type="radio"/>	<input type="radio"/>
18 Kind komt via het afdrogen van handen aan een vuile handdoek of gebruik vuile kraan in contact met ziektekiemen	<input type="radio"/>	<input checked="" type="radio"/>	<input type="radio"/>	<input type="radio"/>
19 Kind komt via speelgoed dat wordt meegenomen naar het toilet in contact met ziektekiemen	<input type="radio"/>	<input checked="" type="radio"/>	<input type="radio"/>	<input type="radio"/>
20 Kind komt door poetsen met zichtbaar vuile tandenborstel in contact met ziektekiemen	<input checked="" type="radio"/>	<input type="radio"/>	<input type="radio"/>	<input type="radio"/>
21 Kind komt door gebruik andermans tandenborstel in contact met ziektekiemen of bloed	<input checked="" type="radio"/>	<input type="radio"/>	<input type="radio"/>	<input type="radio"/>
22 Kind komt via onhygiënisch opgeborgen tandenborstel in contact met ziektekiemen of bloed	<input checked="" type="radio"/>	<input type="radio"/>	<input type="radio"/>	<input type="radio"/>
23 Kind krijgt door het eten van onhygiënisch bereid voedsel ziektekiemen binnen	<input type="radio"/>	<input checked="" type="radio"/>	<input type="radio"/>	<input type="radio"/>

# Rapport van Gezondheid

Deadline: 15 februari 2023

Afgerond: 20 februari 2023

Uitkomsten van de RIG is besproken in een teamvergadering op ...29 maart 2023...

## 1 Gezondheidsrisico's door overdracht van ziektekiemen

1. <b>Scenario:</b> Kind komt in contact met ziektekiemen via ongewassen handen van groepsleiding	
De instructies voor het handen wassen staan beschreven in paragraaf 10.1: handhygiëne.	
Is deze maatregel schriftelijk vastgelegd?	Ja
Dit is terug te vinden in:	Hygiënerichtlijnen voor kinderdagverblijven, peuterspeelzalen en buitenschoolse opvang, pagina 8

2. <b>Scenario:</b> Kind komt via onzorgvuldig gewassen handen van groepsleiding in contact met ziektekiemen	
De instructies voor het handen wassen staan beschreven in paragraaf 10.1: handhygiëne.	
Is deze maatregel schriftelijk vastgelegd?	Ja
Dit is terug te vinden in:	Hygiënerichtlijnen voor kinderdagverblijven, peuterspeelzalen en buitenschoolse opvang, pagina 8

3. <b>Scenario:</b> Kind komt in contact met ziektekiemen van zieke groepsleiding	
Zie afspraken rondom hoest en nies disciplines Wij overleggen bij een mogelijk besmettelijke ziekte zoals diarree of huiduitslag met onze huisarts Wanneer een van de medewerkers ziek van vakantie terug komt, hebben wij eerst overleg met de huisarts.	
Is deze maatregel schriftelijk vastgelegd?	Ja
Dit is terug te vinden in:	Hygiënerichtlijnen voor kinderdagverblijven, peuterspeelzalen en buitenschoolse opvang, pagina 9

4. <b>Scenario:</b> Kind komt in contact met pus of vocht uit blaasjes/wondjes van ander kind	
Zie Huid en wondverzorging	
Is deze maatregel schriftelijk vastgelegd?	Ja
Dit is terug te vinden in:	Hygiënerichtlijnen voor kinderdagverblijven, peuterspeelzalen en buitenschoolse opvang, pagina 21

5. <b>Scenario:</b> Kind komt in contact met ziektekiemen door aanhoesten of niezen door groepsleiding	
Was handen na het hoesten, niezen of het snuiten van de neus (ook bij gebruik van een zakdoek).	



Is deze maatregel schriftelijk vastgelegd?	Ja
Dit is terug te vinden in:	Hygiënerichtlijnen voor kinderdagverblijven, peuterspeelzalen en buitenschoolse opvang, pagina 8

6. <b>Scenario:</b> Kind komt in contact met ziektekiemen door aanhoesten of niezen door andere kinderen	
Leer kinderen dat ze hoesten en niezen in hun elleboog	
Is deze maatregel schriftelijk vastgelegd?	Ja
Dit is terug te vinden in:	Huisregels

7. <b>Scenario:</b> Kind komt via snot van ander kind in contact met ziektekiemen	
Gebruik papieren zakdoekjes Leer kinderen gebruik te maken van een eigen papieren zakdoekje en leer ze deze weg te gooien direct na gebruik.	
Is deze maatregel schriftelijk vastgelegd?	Ja
Dit is terug te vinden in:	Huisregels

8. <b>Scenario:</b> Kind komt door gezamenlijk gebruik van zakdoek in contact met ziektekiemen	
Leer kinderen gebruik te maken van een eigen papieren zakdoekje en leer ze deze weg te gooien direct na gebruik.	
Is deze maatregel schriftelijk vastgelegd?	Ja
Dit is terug te vinden in:	Huisregels

9. <b>Scenario:</b> Kind komt via spuugdoekje of slab van ander kind in contact met ziektekiemen	
Wij maken geen gebruik van spuugdoekjes en slabbetjes	
Is deze maatregel schriftelijk vastgelegd?	Ja
Dit is terug te vinden in:	Huisregels

10. <b>Scenario:</b> Kind komt via washandje waarmee handen of monden van meerdere kinderen 'gewassen' worden in contact met ziektekiemen	
Ieder kind wast zich met een eigen wegwerp snoetenpoetsers en deze worden na gebruik weggegooid.	
Is deze maatregel schriftelijk vastgelegd?	Ja
Dit is terug te vinden in:	Huisregels

11. <b>Scenario:</b> Kind raakt besmet met ziektekiemen via ander kind dat met ongewassen handen van toilet komt	
Leer kinderen om hun handen te wassen na het toiletbezoek	
Is deze maatregel schriftelijk vastgelegd?	Ja
Dit is terug te vinden in:	Beleid Veiligheid & Gezondheid hoofdstuk 3.3 Gezondheid

12. <b>Scenario:</b> Kind raakt besmet met ziektekiemen via ander kind dat met onzorgvuldig gewassen handen van toilet komt	
Leer kinderen hoe zij hun handen dienen te wassen en controleer of zij hun handen hebben gewassen na het toiletbezoek.	



Is deze maatregel schriftelijk vastgelegd?	Ja
Dit is terug te vinden in:	Beleid Veiligheid & Gezondheid hoofdstuk 3.3 Gezondheid

13. <b>Scenario:</b> komt door gebruik van grote closetpot in contact met ontlasting/urine	
De kinderen maken alleen gebruik van het kindertoilet	
Is deze maatregel schriftelijk vastgelegd?	Ja
Dit is terug te vinden in:	Beleid Veiligheid & Gezondheid hoofdstuk 3.3 Gezondheid

14. <b>Scenario:</b> Kind komt door aanraken vuil potje in contact met ontlasting/urine	
Afspraken rondom het gebruik van potjes zijn dat deze na gebruik gereinigd worden met water en allesreiniger. Droge potjes worden opgeborgen. Er wordt een aparte borstel of vaatdoekje gebruikt voor het reinigen van het potje.	
Is deze maatregel schriftelijk vastgelegd?	Ja
Dit is terug te vinden in:	Hygiënerichtlijnen voor kinderdagverblijven, peuterspeelzalen en buitenschoolse opvang, pagina 10

15. <b>Scenario:</b> komt door aanraken vuile luier in contact met ontlasting/urine	
Luiers worden weggegooid in een afvalzak en na de verschoonronde direct weggegooid in de afvalcontainer buiten. Gooi de gebruikte luier na het verschoonen direct in een luiyremmer of een afgesloten afvalemmer (met voetpedaal)	
Is deze maatregel schriftelijk vastgelegd?	Ja
Dit is terug te vinden in:	Hygiënerichtlijnen voor kinderdagverblijven, peuterspeelzalen en buitenschoolse opvang, pagina 10

16. <b>Scenario:</b> Kind komt door verontreinigde verschoontafel/aankleedkussen in contact met ontlasting/urine	
Er wordt gebruik gemaakt van een glad verschoonkussen. Voor ieder kind wordt gebruik gemaakt van een eigen handdoek. De handdoeken waarop de kinderen verschoond worden, worden aan het einde van de dag in de was gedaan.	
Is deze maatregel schriftelijk vastgelegd?	Ja
Dit is terug te vinden in:	Hygiënerichtlijnen voor kinderdagverblijven, peuterspeelzalen en buitenschoolse opvang, pagina 10

17. <b>Scenario:</b> Kind komt door on(zorgvuldig)gewassen handen groepsleiding in contact met ontlasting/urine	
Was handen na het verschoonen van een luier	
Is deze maatregel schriftelijk vastgelegd?	Ja
Dit is terug te vinden in:	Hygiënerichtlijnen voor kinderdagverblijven, peuterspeelzalen en buitenschoolse opvang, pagina 8

18. <b>Scenario:</b> Kind komt via het afdrogen van handen aan een vuile handdoek of gebruik vuile kraan in contact met ziektekiemen	
Wij maken gebruik van papieren handdoeken en wanneer deze op zijn, maken wij gebruik van handdoekjes die minimaal ieder dagdeel vervangen worden.	
Is deze maatregel schriftelijk vastgelegd?	Ja
Dit is terug te vinden in:	Hygiënerichtlijnen voor kinderdagverblijven, peuterspeelzalen en buitenschoolse opvang, pagina 15

19. <b>Scenario:</b> Kind komt via speelgoed dat wordt meegenomen naar het toilet in contact met ziektekiemen	
Leer kinderen dat ze geen speelgoed mee mogen nemen naar het toilet	
Is deze maatregel schriftelijk vastgelegd?	Ja
Dit is terug te vinden in:	Beleid Veiligheid & Gezondheid hoofdstuk 3.3 Gezondheid

20. <b>Scenario:</b> Kind komt door poetsen met zichtbaar vuile tandenborstel in contact met ziektekieme	
Wij poetsen geen tanden	
Is deze maatregel schriftelijk vastgelegd?	Nee

21. <b>Scenario:</b> Kind komt door gebruik andermans tandenborstel in contact met ziektekiemen of bloed	
Wij poetsen geen tanden	
Is deze maatregel schriftelijk vastgelegd?	Nee

22. <b>Scenario:</b> Kind komt via onhygiënisch opgeborgten tandenborstel in contact met ziektekiemen of bloed	
Wij poetsen geen tanden	
Is deze maatregel schriftelijk vastgelegd?	Nee

23. <b>Scenario:</b> Kind krijgt door het eten van onhygiënisch bereid voedsel ziektekiemen binnen	
Wij werken volgens de 'Hygiëncode voor kleine instellingen'.	
Is deze maatregel schriftelijk vastgelegd?	Ja
Dit is terug te vinden in:	Hygiëncode voor kleine instellingen Hygiënerichtlijnen voor kinderdagverblijven, peuterspeelzalen en buitenschoolse opvang

24. <b>Scenario:</b> Kind krijgt gifstoffen of ziektekiemen binnen door het eten van bedorven voeding	
Wij werken volgens de 'Hygiëncode voor kleine instellingen'	
Is deze maatregel schriftelijk vastgelegd?	Ja

Dit is terug te vinden in:	Hygiënecode voor kleine instellingen Hygiënerichtlijnen voor kinderdagverblijven, peuterspeelzalen en buitenschoolse opvang
----------------------------	---

25. Scenario: Baby krijgt door ongekoeld meegebrachte borstvoeding ziektekiemen binnen	
Wij geven geen flesvoeding en moedermelk	
Is deze maatregel schriftelijk vastgelegd?	Nee
Dit is terug te vinden in:	In het pedagogisch beleidsplan staat welke voedingsmiddelen kinderen krijgen tijdens de opvang

26. Scenario: Baby krijgt ziektekiemen binnen door meegebrachte (thuis) bereide poedermelk	
Wij geven geen flesvoeding en moedermelk	
Is deze maatregel schriftelijk vastgelegd?	Nee
Dit is terug te vinden in:	In het pedagogisch beleidsplan staat welke voedingsmiddelen kinderen krijgen tijdens de opvang

27. Scenario: Baby krijgt ziektekiemen binnen via onhygiënisch bereide flesvoeding	
Wij geven geen flesvoeding en moedermelk	
Is deze maatregel schriftelijk vastgelegd?	Nee
Dit is terug te vinden in:	In het pedagogisch beleidsplan staat welke voedingsmiddelen kinderen krijgen tijdens de opvang

28. Scenario: Kind krijgt ziektekiemen binnen via onzorgvuldig gereinigde fles/speen	
Wij geven geen flesvoeding en moedermelk	
Is deze maatregel schriftelijk vastgelegd?	Ja
Dit is terug te vinden in:	In het pedagogisch beleidsplan staat welke voedingsmiddelen kinderen krijgen tijdens de opvang

29. Scenario: Kind krijgt door gebruik andermans drinkbeker, fles of bestek ziektekiemen binnen	
Er wordt gebruik gemaakt van plastic bekertjes en na gebruik worden deze gereinigd en in de lucht op een theedoek gedroogd.	
Is deze maatregel schriftelijk vastgelegd?	Ja
Dit is terug te vinden in:	Beleid Veiligheid & Gezondheid hoofdstuk 3.3 Gezondheid

30. Scenario: Kind komt door aanraken afval in contact met ziektekiemen	
Wij maken gebruik van een pedaalemmer. De pedaalemmer staat buiten het bereik van de kinderen. De pedaalemmer wordt dagelijks aan het einde van de dag geleegd.	
Is deze maatregel schriftelijk vastgelegd?	Ja



Dit is terug te vinden in:	Hygiënerichtlijnen voor kinderdagverblijven, peuterspeelzalen en buitenschoolse opvang, pagina 13
----------------------------	---

31. <b>Scenario:</b> Kind komt via vuile vaatdoek in contact met ziektekiemen	
Vaatdoekjes worden dagelijks gewassen.	
Is deze maatregel schriftelijk vastgelegd?	Ja
Dit is terug te vinden in:	Hygiënerichtlijnen voor kinderdagverblijven, peuterspeelzalen en buitenschoolse opvang, pagina 34

32. <b>Scenario:</b> Kind krijgt door gebruik vuile of andermans fopspeen ziektekiemen binnen	
Wij maken gebruik van fopspenen. Indien kinderen een fopspeen hebben, wordt deze dagelijks meegegeven door de ouders. De fopspenen worden in de tas gedaan zodra de ouders afscheid genomen hebben.	
Is deze maatregel schriftelijk vastgelegd?	Ja
Dit is terug te vinden in:	Hygiënerichtlijnen voor kinderdagverblijven, peuterspeelzalen en buitenschoolse opvang, pagina 19

33. <b>Scenario:</b> Kind komt door gezamenlijk gebruik van het beddengoed in contact met ziektekiemen	
Er wordt geen gebruik gemaakt van beddengoed.	
Is deze maatregel schriftelijk vastgelegd?	Nee

34. <b>Scenario:</b> Kind komt via vuil speelgoed in contact met ziektekiemen	
Zichtbaar vuil speelgoed wordt direct schoongemaakt met water en allesreiniger. Speelgoed wordt maandelijks schoongemaakt.	
Is deze maatregel schriftelijk vastgelegd?	Ja
Dit is terug te vinden in:	Hygiënerichtlijnen voor kinderdagverblijven, peuterspeelzalen en buitenschoolse opvang, pagina 34

35. <b>Scenario:</b> Kind komt via vuile verkleedkleden in contact met ziektekiemen	
Zichtbaar vervuilde verkleedkleding wordt gewassen. Verkleedkleding wordt regelmatig gewassen.	
Is deze maatregel schriftelijk vastgelegd?	Ja
Dit is terug te vinden in:	Hygiënerichtlijnen voor kinderdagverblijven, peuterspeelzalen en buitenschoolse opvang, pagina 34

36. <b>Scenario:</b> Kind komt via onzorgvuldig of niet gewassen stoffen speelgoed / knuffels in contact met ziektekiemen	
Knuffels worden maandelijks machinaal gewassen op minimaal 40 graden.	
Is deze maatregel schriftelijk vastgelegd?	Ja
Dit is terug te vinden in:	Hygiënerichtlijnen voor kinderdagverblijven, peuterspeelzalen en buitenschoolse opvang, pagina 34

37. <b>Scenario:</b> Kind komt via met ontlasting vervuild zwemwater in contact met ziektekiemen	
Er wordt geen gebruik meer gemaakt van zwembadjes.	
Is deze maatregel schriftelijk vastgelegd?	Ja
Dit is terug te vinden in:	Hygiënerichtlijnen voor kinderdagverblijven, peuterspeelzalen en buitenschoolse opvang, pagina 23, 24

38. <b>Scenario:</b> Kind komt door zichtbaar vervuild zwemwater in contact met ziektekiemen	
Er wordt geen gebruik meer gemaakt van zwembadjes.	
Is deze maatregel schriftelijk vastgelegd?	Ja
Dit is terug te vinden in:	Hygiënerichtlijnen voor kinderdagverblijven, peuterspeelzalen en buitenschoolse opvang, pagina 23, 24

39. <b>Scenario:</b> Kind krijgt ziektekiemen binnen doordat waterspeelgoed aanzet tot het drinken van zwemwater	
Er wordt geen gebruik meer gemaakt van zwembadjes.	
Is deze maatregel schriftelijk vastgelegd?	Ja
Dit is terug te vinden in:	Hygiënerichtlijnen voor kinderdagverblijven, peuterspeelzalen en buitenschoolse opvang, pagina 23, 24

40. <b>Scenario:</b> Kind komt door eten, drinken /snoepen in het zwembadje in contact met ziektekiemen	
Er wordt geen gebruik meer gemaakt van zwembadjes. In het zwembadje mag niet gegeten en gedronken worden.	
Is deze maatregel schriftelijk vastgelegd?	Ja
Dit is terug te vinden in:	Hygiënerichtlijnen voor kinderdagverblijven, peuterspeelzalen en buitenschoolse opvang, pagina 23, 24

41. <b>Scenario:</b> Kind komt via (uitwerpselen van) ongedierte in contact met ziektekiemen	
Er mogen geen dieren op de opvang komen. Uitwerpselen van dieren op de speelplaats worden direct verwijderd. Er is geen zandbak aanwezig.	
Is deze maatregel schriftelijk vastgelegd?	Ja
Dit is terug te vinden in:	Beleid Veiligheid & Gezondheid hoofdstuk 3.3 Gezondheid

42. <b>Scenario:</b> Kind komt door bijten of krabben dier in contact met ziektekiemen	
Er mogen geen dieren op de opvang komen.	
Is deze maatregel schriftelijk vastgelegd?	Ja
Dit is terug te vinden in:	Beleid Veiligheid & Gezondheid hoofdstuk 3.3 Gezondheid

## 2 Gezondheidsrisico's als gevolg van het binnenmilieu

43. <b>Scenario:</b> Kind verblijft in een ruimte die bedompt ruikt	
Zie maatregelen ventilatiebeleid	
Is deze maatregel schriftelijk vastgelegd?	Ja
Dit is terug te vinden in:	ventilatiebeleid

44. <b>Scenario:</b> Kind verblijft in een te koude ruimte	
Er is geen thermostaat aanwezig. De temperatuur wordt door de medewerkers zelf geregeld.	
Is deze maatregel schriftelijk vastgelegd?	Nee
Dit is terug te vinden in:	

45. <b>Scenario:</b> Kind verblijft in een te warme ruimte	
Zie maatregelen ventilatiebeleid	
Is deze maatregel schriftelijk vastgelegd?	Ja
Dit is terug te vinden in:	ventilatiebeleid

46. <b>Scenario:</b> Kind verblijft in een muffe, vochtige ruimte	
Zie maatregelen ventilatiebeleid	
Is deze maatregel schriftelijk vastgelegd?	Ja
Dit is terug te vinden in:	ventilatiebeleid

47. <b>Scenario:</b> Kind verblijft in een te droge ruimte	
Zie maatregelen ventilatiebeleid	
Is deze maatregel schriftelijk vastgelegd?	Ja
Dit is terug te vinden in:	ventilatiebeleid

48. <b>Scenario:</b> Kind komt in aanraking met allergenen via stoffering van verblijfsruimtes	
Er is geen stoffering in het verblijf. Wij wassen textiel op 60 graden	
Is deze maatregel schriftelijk vastgelegd?	Ja
Dit is terug te vinden in:	Hygiënerichtlijnen voor kinderdagverblijven, peuterspeelzalen en buitenschoolse opvang, pagina 34

49. <b>Scenario:</b> Kind verblijft in een ruimte met rook	
Er geldt een rookverbod in en er wordt geen gebruik gemaakt van echte kaarsen	
Is deze maatregel schriftelijk vastgelegd?	Ja
Dit is terug te vinden in:	Pedagogisch Beleidsplan

50. <b>Scenario:</b> Kind verblijft in een stoffige ruimte	
--	--

Zie schoonmaakwerkzaamheden Wij maken gebruik van zoveel mogelijk gesloten opbergruimtes.	
Is deze maatregel schriftelijk vastgelegd?	Ja
Dit is terug te vinden in:	Hygiënerichtlijnen voor kinderdagverblijven, peuterspeelzalen en buitenschoolse opvang, pagina 34

51. <b>Scenario:</b> Kind wordt blootgesteld aan vluchtige stoffen door het gebruik van spuitbussen, lijm of terpentine	
Wij gebruik geen spuitbussen (verf, haarlak en luchtverfrissers) in ruimtes met kinderen Knutselactiviteiten worden gedaan met lijm op waterbasis Wij gebruik geen wasbenzine, terpentine, verfabijtmiddelen of andere chemicaliën met oplosmiddelen waar kinderen bij zijn Wij gebruik geen verf, vlekkenwater of boenwas want die kunnen veel vluchtige stoffen afgeven Wij gebruik geen sterk geurende producten, kies ook reinigingsmiddelen met zo weinig mogelijk geur	
Is deze maatregel schriftelijk vastgelegd?	Ja
Dit is terug te vinden in:	Richtlijnen RIVM

52. <b>Scenario:</b> Kind wordt blootgesteld aan gassen uit (open) verbrandingstoestellen	
Er is geen open verbrandingstoestel aanwezig	
Is deze maatregel schriftelijk vastgelegd?	Nee
Dit is terug te vinden in:	

53. <b>Scenario:</b> Kind verblijft in een ruimte met asbest	
Het pand is asbestvrij	
Is deze maatregel schriftelijk vastgelegd?	Nee
Dit is terug te vinden in:	

54. <b>Scenario:</b> Kind krijgt schadelijke stoffen binnen via ventilatievoorziening	
Zie maatregelen ventilatiebeleid	
Is deze maatregel schriftelijk vastgelegd?	Ja
Dit is terug te vinden in:	ventilatiebeleid

55. <b>Scenario:</b> Kind wordt blootgesteld aan lawaai	
De groepsregels is dat er binnen niet gegild wordt. Kinderen worden erop aangesproken als hun stemgebruik te hard is.	
Is deze maatregel schriftelijk vastgelegd?	Ja
Dit is terug te vinden in:	Hygiënerichtlijnen voor kinderdagverblijven, peuterspeelzalen en buitenschoolse opvang,

56. <b>Scenario:</b> Kind drinkt water uit loden leiding	
Er zijn geen loden leidingen	
Is deze maatregel schriftelijk vastgelegd?	Nee
Dit is terug te vinden in:	Hygiënerichtlijnen voor kinderdagverblijven, peuterspeelzalen en buitenschoolse opvang,

57. <b>Scenario:</b> Kind verblijft in een ruimte met huisdieren die een allergie kunnen oproepen	
Er zijn geen huisdieren toegestaan op de opvang	
Is deze maatregel schriftelijk vastgelegd?	Ja
Dit is terug te vinden in:	Pedagogisch Beleidsplan

58. <b>Scenario:</b> Kind verblijft in een ruimte met planten die een allergie kunnen oproepen	
Wij hebben planten/bloemen die allergeen arm zijn, zie voor een overzicht van allergene planten de gezondheidsinformatie. Wij hebben geen onderzetters van hout, riet of gras in verband met schimmelgroei. De potgrond wordt jaarlijks verschoond. Wij reinigen potten en schotels regelmatig met water en een borstel om schimmelvorming te voorkomen	
Is deze maatregel schriftelijk vastgelegd?	Ja
Dit is terug te vinden in:	Richtlijnen RIVM

59. <b>Scenario:</b> Kind verblijft in een vervuilde ruimte doordat schoonmaak ontoereikend is	
Er wordt dagelijks schoongemaakt. Er is regelmatig een mevrouw aanwezig, die de medewerkers ondersteunt bij schoonmaakwerkzaamheden en bij de bereiding van het eten.	
Is deze maatregel schriftelijk vastgelegd?	Ja
Dit is terug te vinden in:	Pedagogisch Beleidsplan Hygiënerichtlijnen voor kinderdagverblijven, peuterspeelzalen en buitenschoolse opvang, pagina 34 Bijlage 4: Schoonmaakschema's Schoonmaaklijst

60. <b>Scenario:</b> Kind verblijft in een ruimte tijdens schoonmaakwerkzaamheden	
De grote schoonmaakwerkzaamheden worden na sluitingstijd gedaan. Dweilen gebeurt tussen de middag.	
Is deze maatregel schriftelijk vastgelegd?	Nee
Dit is terug te vinden in:	

61. <b>Scenario:</b> Kind komt in contact met allergenen via het beddengoed	
Er woedt geen gebruik gemaakt van beddengoed.	
Is deze maatregel schriftelijk vastgelegd?	Ja
Dit is terug te vinden in:	Hygiënerichtlijnen voor kinderdagverblijven, peuterspeelzalen en buitenschoolse opvang, pagina 34

62. <b>Scenario:</b> Kind komt in contact met allergenen of huisstofmijten via verkleedkleden	
Verkleedkleding is niet aanwezig	
Is deze maatregel schriftelijk vastgelegd?	Ja
Dit is terug te vinden in:	Hygiënerichtlijnen voor kinderdagverblijven, peuterspeelzalen en buitenschoolse opvang, pagina 34

63. <b>Scenario:</b> Kind komt in contact met allergenen of huisstofmijten via knuffels	
---	--



Knuffels worden maandelijks gewassen	
Is deze maatregel schriftelijk vastgelegd?	Ja
Dit is terug te vinden in:	Hygiënerichtlijnen voor kinderdagverblijven, peuterspeelzalen en buitenschoolse opvang, pagina 34

### 3 Gezondheidsrisico's als gevolg van het buitenmilieu

64. <b>Scenario:</b> Kind wordt blootgesteld aan stuifmeel van gras, onkruid of bomen die een allergie kunnen oproepen	
Op de speelplaats zijn geen planten of bomen aanwezig	
Is deze maatregel schriftelijk vastgelegd?	Nee
Dit is terug te vinden in:	

65. <b>Scenario:</b> Kind komt via in zandbak aanwezige ontlasting (hond/kat) in contact met ziektekiemen	
Er is geen zandbak aanwezig	
Is deze maatregel schriftelijk vastgelegd?	Nee
Dit is terug te vinden in:	

66. <b>Scenario:</b> Kind wordt gebeten door een teek	
Op de speelplaats zijn geen bomen aanwezig en er is ook geen gras.	
Is deze maatregel schriftelijk vastgelegd?	Ja
Dit is terug te vinden in:	Pedagogisch beleidsplan

67. <b>Scenario:</b> Kind wordt gestoken door bij of wesp	
Er zijn geen planten aanwezig die bijen of wespen aantrekken. Wij laten kinderen buiten geen voedsel eten of drinken wat wespen en/of bijen aantrekt. Wij maken plakkerige handen en monden schoon voor het naar buiten gaan.	
Is deze maatregel schriftelijk vastgelegd?	Ja
Dit is terug te vinden in:	Hygiënerichtlijnen voor kinderdagverblijven, peuterspeelzalen en buitenschoolse opvang, pagina 26

68. <b>Scenario:</b> Kind krijgt zonnesteek	
Er zijn voldoende schaduwplekken aanwezig. Bij heel heet weer beperken wij het buitenspelen tijdens het heetst van de dag. Er kunnen extra schaduwplekken gecreëerd worden met twee grote parasols. Voordat de kinderen buiten gaan spelen, worden zij ingesmeerd. Ouders wordt gevraagd om tijdens hele hete dagen een petje of hoedje tegen de zon mee te geven.	
Is deze maatregel schriftelijk vastgelegd?	Nee
Dit is terug te vinden in:	Wij volgen de adviezen op van de KWF en houden hun website in de gaten.

69. Scenario: Kind droogt uit	
Wij laten kinderen bij hoge temperaturen extra water drinken	
Is deze maatregel schriftelijk vastgelegd?	Ja
Dit is terug te vinden in:	Hygiënerichtlijnen voor kinderdagverblijven, peuterspeelzalen en buitenschoolse opvang,

70. Scenario: Kind verbrandt door zon	
Er zijn voldoende schaduwplekken aanwezig. Bij heel heet weer beperken wij het buitenspelen tijdens het heetst van de dag. Er kunnen extra schaduwplekken gecreëerd worden met parasols. Voordat de kinderen buiten gaan spelen, worden zij ingesmeerd. Ouders wordt gevraagd om tijdens hele hete dagen een petje of hoedje tegen de zon mee te geven.	
Is deze maatregel schriftelijk vastgelegd?	Nee
Dit is terug te vinden in:	Wij volgen de adviezen op van de KWF en houden hun website in de gaten.

71. Scenario: Kind raakt onderkoeld	
Wij beperken de duur van het buiten spelen bij extreem lage temperaturen. Wij zorg voor goede kleding als het erg koud is.	
Is deze maatregel schriftelijk vastgelegd?	Ja
Dit is terug te vinden in:	Beleid Veiligheid & Gezondheid 3.3 Gezondheid

72. Scenario: Kind komt in contact met bestrijdingsmiddelen	
Afspraak is; Gebruik geen bestrijdingsmiddelen, maar schakel bij overlast een deskundige dierplaagbeheerser in.	
Is deze maatregel schriftelijk vastgelegd?	Ja
Dit is terug te vinden in:	Hygiënerichtlijnen voor kinderdagverblijven, peuterspeelzalen en buitenschoolse opvang, pagina 25

73. Scenario: Kind wordt blootgesteld aan chemisch vervuilde grond	
Er is geen chemisch vervuilde grond aanwezig	
Is deze maatregel schriftelijk vastgelegd?	Nee
Dit is terug te vinden in:	

74. Scenario: Kind wordt blootgesteld aan verontreinigde buitenlucht	
Wij schakel, als er aanwijzingen voor luchtverontreiniging zijn, een deskundige in.	
Is deze maatregel schriftelijk vastgelegd?	Nee
Dit is terug te vinden in:	

#### 4 Gezondheidsrisico's ten gevolge van (het uitblijven van) medisch handelen

75. Scenario: Kind krijgt medicatie verkeerd toegediend	
Wij geven kinderen hier nooit medicijnen op de opvang. Wanneer kinderen medicijnen nodig hebben, laten wij de ouders deze verstrekken.	

Is deze maatregel schriftelijk vastgelegd?	Ja
Dit is terug te vinden in:	Pedagogisch Beleidsplan Beleid Veiligheid & gezondheid 3.3 Gezondheid

76. <b>Scenario:</b> Kind krijgt bedorven medicament toegediend	
Wij geven kinderen hier nooit medicijnen op de opvang. Wanneer kinderen medicijnen nodig hebben, laten wij de ouders deze verstrekken.	
Is deze maatregel schriftelijk vastgelegd?	Ja
Dit is terug te vinden in:	Pedagogisch Beleidsplan Beleid Veiligheid & gezondheid 3.3 Gezondheid

77. <b>Scenario:</b> Kind krijgt paracetamol zonder diagnose	
Wij houden de richtlijnen van het RIVM aan Wij geven kinderen hier nooit medicijnen op de opvang. Wanneer kinderen medicijnen nodig hebben, laten wij de ouders deze verstrekken.	
Is deze maatregel schriftelijk vastgelegd?	Ja
Dit is terug te vinden in:	Hygiënerichtlijnen voor kinderdagverblijven, peuterspeelzalen en buitenschoolse opvang

78. <b>Scenario:</b> Kind wordt niet of onjuist medisch behandeld door onvolledige of onjuiste medische dossiers	
Wij houden de richtlijnen van het RIVM aan Wij geven kinderen hier nooit medicijnen op de opvang. Wanneer kinderen medicijnen nodig hebben, laten wij de ouders deze verstrekken.	
Is deze maatregel schriftelijk vastgelegd?	Ja
Dit is terug te vinden in:	Hygiënerichtlijnen voor kinderdagverblijven, peuterspeelzalen en buitenschoolse opvang

79. <b>Scenario:</b> Kind wordt ondeskundig medisch behandeld door personeel	
Wij geven kinderen hier nooit medicijnen op de opvang. Wanneer kinderen medicijnen nodig hebben, laten wij de ouders deze verstrekken. Wij houden de richtlijnen van het RIVM aan	
Is deze maatregel schriftelijk vastgelegd?	Ja
Dit is terug te vinden in:	Hygiënerichtlijnen voor kinderdagverblijven, peuterspeelzalen en buitenschoolse opvang

80. <b>Scenario:</b> Kind komt via koortsthermometer in contact met ziektekiemen	
Wij gebruiken van oorthermometerhoesjes Wij maken de thermometer na elk gebruik schoon met water en zeep Wij desinfecteren de thermometer na gebruik	
Is deze maatregel schriftelijk vastgelegd?	Ja
Dit is terug te vinden in:	Hygiënerichtlijnen voor kinderdagverblijven, peuterspeelzalen en buitenschoolse opvang, pagina 21

<b>81. Scenario:</b> Kind komt in contact met ziektekiemen via zalf of crème	
Wij houden de richtlijnen van het RIVM aan Zalf brengen wij aan met een handschoen	
Is deze maatregel schriftelijk vastgelegd?	Ja
Dit is terug te vinden in:	Hygiënerichtlijnen voor kinderdagverblijven, peuterspeelzalen en buitenschoolse opvang, pagina

<b>82. Scenario:</b> Kind komt door onhygiënische wondverzorging in contact met andermans bloed of wondvocht	
Wij houden de richtlijnen van het RIVM aan Alle medewerkers zijn in het bezit van een EHBO certificaat	
Is deze maatregel schriftelijk vastgelegd?	Ja
Dit is terug te vinden in:	Hygiënerichtlijnen voor kinderdagverblijven, peuterspeelzalen en buitenschoolse opvang Beleid Veiligheid & gezondheid 3.3 Gezondheid



## Bijlage 3 Huisregels

# Huisregels Bieneeke KDV/ peutergroep en BSO

### Speel regels Bieneeke Kinderopvang

#### **Binnen :**

- Niet Rennen binnen.
- Niet met balletjes gooien alleen rollen.
- Niet met speelgoed gooien.
- Geen speelgoed meenemen naar de wc of slaapkamer.
- Niet onder de tafel spelen.
- Niet onnodig in de verschoningsruimte komen.
- De waterkoker moet achter op het aanrecht geplaatst worden. De snoeren moeten buiten het bereik van de kinderen opgeborgen worden. Kinderen mogen niet aan de waterkoker komen. De afspraak is dat de hete dranken rustig aan tafel genuttigd worden. Bij thee wordt er een scheutje koud water toegevoegd.
- Al het speelgoed wat in de hoge kast staat en in de bruine kast moet gevraagd worden aan medewerkers die dit dan voor jou pakken.
- Na het spelen weer alles netjes in de juiste dozen opruimen.
- Niet voor de radiatoren spelen.
- Leer kinderen dat ze niet voor deuren mogen spelen.
- Kinderen mogen niet voor de ramen spelen.
- Zorg dat je bij de opstelling rekening houdt dat er voldoende loopruimte aanwezig is bij de radiatoren
- Tassen van de medewerkers worden in een afgesloten kast buiten het bereik van kinderen bewaard.
- Laat geen losse voorwerpen op de grond slingeren
- Bij verwijderen van schilderijen en kaarten. Ook de schroeven, spijkers en punaises meteen verwijderen.
- Het raampje mag alleen open gezet worden op kiepstand wanneer er kinderen aanwezig zijn. Luchten wordt zoveel mogelijk gedaan voordat de kinderen aanwezig zijn en nadat de kinderen opgehaald zijn.
- Plaats elektrische apparaten buiten het bereik van kinderen.
- Creëer voldoende loopruimte om meubilair
- Leer kinderen dat de stoel met 4 poten op de grond moet staan.
- Leer kinderen ze niet in de kast mogen klimmen
- Leer kinderen dat ze eerst op moeten ruimen voordat ze met een nieuw speeltje wil spelen. Het poppenhuis wordt niet te hoog neergezet.
- Afspraak is dat kinderen moeten zitten als ze eten.

#### **Sanitaire ruimte:**

- Wanneer er een kind op de aankleedtafel ligt, houdt de pedagogisch medewerker altijd lichamelijk contact met het kind en loopt zij niet weg bij de aankleedtafel.
- Kinderen worden begeleid bij het zelfstandig klimmen op de aankleedtafel.
- Verzorgingsproducten liggen buiten het bereik van kinderen op de aankleedtafel.
- De vroege dienst zorgt ervoor dat alle materialen klaar leggen op de aankleedtafel.
- Er mag geen speelgoed meegenomen worden de toiletruimte in.
- Kinderen mogen geen gebruik maken van het volwassenen toilet.



### Trap:

- Kinderen mogen alleen op de trap lopen onder toezicht.
- Niet rennen, duwen of inhalen op de trap.
- Wij leren de kinderen dat ze de leuning vasthouden tijdens het traplopen en dat ze voldoende afstand houden.
- Afspraak is dat kinderen alleen bovenop het podium mogen spelen wanneer er een pedagogisch medewerker op de groepsruimte aanwezig is en toezicht houdt op kinderen de gebruik maken van de trap.

### Buiten:

- schoenen uit in de zandbak.
- Als je uit de zandbak komt schoenen meteen weer aan.
- Als je wilt voetballen dit aan de leiding doorgeven dan kun je op het gras en haalt de leiding de kleine kindjes van het gras af.
- Niet aan de planten trekken, plukken of eten.
- Kijk uit voor andere kinderen kwa botsen.
- Er is ten alle tijden een medewerker aanwezig als er kinderen aan het buiten spelen zijn.
- Voor de veiligheid van de kinderen dient het hekje van de speelplaats gesloten te zijn als er kinderen buiten spelen.
- Let op de kleding en schoenen van de kinderen, zorg dat de jassen goed dicht zitten en de veters goed vastzitten, indien er een veter los zit direct weer vastmaken.
- De zandbak wordt afgedekt met een net . Indien er onverhoopt toch uitwerpselen van honden of katten in het zand worden aangetroffen worden deze direct verwijderd.
- Er wordt met het buitenspeken in geen gebruik gemaakt van zwembadjes.
- Wel worden er bij warm weer andere water-activiteiten aangeboden.
- Water in bakken of emmers wordt na het spel meteen weggegooid.
- De medewerkers letten er op dat de kinderen niet drinken van het water dat bedoeld is voor een activiteit.
- Er dient altijd een pedagogisch medewerker toezicht te houden als er een badje op staat.

### Gedragsafspraken:

- Leer kinderen dat ze hoesten en niezen in hun elleboog
- Leer kinderen gebruik te maken van een eigen papieren zakdoekje en leer ze deze weg te gooien direct na gebruik.
- Wij maken geen gebruik van spuugdoekjes en slabbetjes
- Ieder kind wast zich met een eigen wegwerp snoetenpoetsers en deze worden na gebruik weggegooid.

## Onderhoudsplan Bieneeke kinderopvang en BSO

### SlaapKamer:

- controleer regelmatig of de stopcontactbeveiligers nog (goed) op de stopcontacten zitten.
- controleer regelmatig of een vloerbedekking nog goed vastzit en/of vloermateriaal nog stroef genoeg is.
- controleer regelmatig of de sluiting van een dakje of spijlenhek nog in goede staat is. Als dit niet meer zo is, dan mag het bed niet meer gebruikt worden. Zorg ervoor dat alle medewerkers dan weten dat dit het geval is.
- controleer de vloer regelmatig (bijvoorbeeld 2 keer per dag) op speelgoed en andere voorwerpen.

### Buitenruimte:

- controleer de speelplaats 2 keer per jaar op oneffenheden zoals losse stenen.
- controleer de speelplaats regelmatig op gladde plekken (vooral in de herfst en winter).
- controleer regelmatig of speelgoed nog heel is, zonder scherpe randen.
- Gooi kapot speelgoed en speelgoed met scherpe randen weg.
- controleer de speelplaats regelmatig 2 keer per week op afval bij de afvalbak, zwerfvuil, losse stenen en takken.
- controleer de zandbak regelmatig 2 keer per week op zwerfvuil, honden- en kattenpoep.
- controleer de speelplaats regelmatig op afval 2 keer per week en verwijder dit.

### Leefruimte:

- controleer regelmatig of de stopcontactbeveiligers nog (goed) op de stopcontacten zitten.
- Gooi kapot speelgoed en speelgoed met scherpe randen weg
- controleer regelmatig of speelgoed nog heel is, zonder scherpe randen.
- controleer regelmatig of een vloerbedekking nog goed vastzit en/of vloermateriaal nog stroef genoeg is.
- controleer meubilair regelmatig op splinters en doe dit dan weg
- controleer regelmatig of het stiksel van speelgoedbeesten niet loslaat.

### Sanitaire ruimte:

- controleer regelmatig of de stopcontactbeveiligers nog (goed) op de stopcontacten zitten.
- controleer regelmatig of een vloerbedekking nog goed vastzit en/of vloermateriaal nog stroef genoeg is.
- controleer of het uitklapmechanisme goed is aangedraaid / bevestigd.
- controleer de aankleedtafel regelmatig op houtrot, houtworm en/of roest en behandel deze daartegen.

## Bijlage 4 Schoonmaakschema's



Poetsschema					
Maand:					
	week	week	week	week	week
wc's	00000	00000	00000	00000	00000
verschoningsruimte	00000	00000	00000	00000	00000
bedjes verschonen	00000	00000	00000	00000	00000
slaapkamer	0	0	0	0	0
bank en tafel	00000	00000	00000	00000	00000
keuken	0	0	0	0	0
koelkast	0	0	0	0	0
diepvries	0	0	0	0	0
magnetron	0	0	0	0	0
box vloer	0	0	0	0	0
box hoog	0	0	0	0	0
vloer zuigen	00000	00000	00000	00000	00000
Hand en contactpunten	00000	00000	00000	00000	00000
knuffels en speelgoed	0	0	0	0	0
vloer dweilen	00000	00000	00000	00000	00000
	elke dag				
	1 keer per week of als nodig				
	1 keer per maand of als nodig				

even aankruisen als gedaan is!

## Bijlage 5 Hitte protocol

### Hitte Protocol BieNeeke

#### Doel:

Vermijden van fysieke problemen bij kinderen en medewerkers door extreme warmte of blootstellen aan te veel zonlicht.

#### Waarom?

Jonge kinderen kunnen niet goed zweten en zijn daardoor gevoeliger voor warmte; te warm slapen is zelfs een indicator voor wiegendood. Direct zonlicht tijdens de zomermaanden, zonder beschermende maatregelen leidt tot verbranding. Ook uitdroging van kinderen is een risico. Dit protocol zorgt ervoor dat er bij (extreme) warmte en zon voldoende maatregelen worden genomen om bovenstaande risico's tot een minimum te beperken.

#### Welke klachten kan een kind krijgen bij hitte?

Kinderen worden sneller vermoeid, klagen over hoofdpijn en krijgen concentratieproblemen. Soms gaan ze sneller ademen, lijken ze benauwd. In ernstige situaties kan het lichaam uitdrogen en oververhit raken door verlies van te veel vocht en een stijgende lichaamstemperatuur.

Wees extra alert op uitdroging bij kinderen bij:

- Overvloedig zweten
- Droge mond
- Minder naar de wc gaan/minder plasluiers (met donkergekleurde urine)
- Duizeligheid, misselijkheid/ braken of spierkrampen
- Huilen, in ernstigere gevallen zonder tranen





- Verminderde lichamelijke activiteit, lusteloos of slaperig, in het ergste geval raken kinderen bewusteloos

Vertoont een kind deze verschijnselen? Breng het kind dan naar een koele plek en laat het drinken, als het daartoe in staat is. Waarschuw een arts bij ernstige klachten of als de situatie niet verbetert.

### **Wat te doen om warmte-overlast zoveel mogelijk te beperken.**

- Houd de warmte zoveel mogelijk buiten. Sluit de luiken en ramen zoveel mogelijk.
- Bied de kinderen vaak te drinken aan, bij voorkeur water. Het is belangrijk om te drinken vóórdat de kinderen dorst krijgen. Houd daarom in de gaten of de kinderen voldoende drinken.
- Plan geen intensieve bewegingsactiviteiten, pas het spel aan. Zoek daarbij een koele plek op, in of rond het gebouw. Soms is het binnen prettiger vertoeven dan buiten.
- Laat kinderen niet te lang in de zon spelen en smeer de kinderen vooraf in met zonnebrandcrème met een hoge beschermingsfactor.
- Zorg voor voldoende beschermende kleding; hoedjes of petjes, witte T-shirts
- Zoek verkoeling met waterspeltjes. Plaats deze in de schaduw en zorg dat er altijd toezicht is.
- Om de allerkleinsten genoeg te laten drinken bieden we extra water aan buiten de flessen met melkproducten. Eten met veel vocht, zoals vers fruit (meloen) en groenten (komkommer, tomaat).
- Let op de kappen van kinderwagens, daaronder loopt de temperatuur snel op, doe met warm weer de kap altijd naar beneden en plaats de kinderwagen uit de zon, voorzien van een extra parasolletje
- Laat kinderen enkel in een rompertje (met luier) aan slapen.

### **Sluiten kinderdagverblijf/peutergroep en BSO bij extreme temperaturen.**

Bij extremen temperaturen boven de 30 graden heeft BieNeeke het recht om het kinderdagverblijf en BSO tijdelijk te sluiten.

Deze beslissing kan enkel genomen worden door de directie van BieNeeke.

De overweging om het kinderdagverblijf en BSO te sluiten voor die dag dient enkel plaats te vinden als de directie het onverantwoord vindt. En ze de kinderen geen veilige en gezonde omgeving kunnen bieden.



## Bijlage 6 Protocol Uitstapjes

Protocol uitstapje Bieneeke kinderopvang/peutergroep en BSO.



## **Inleiding**

Voor u ligt het protocol uitstapjes. Deze is samengesteld om op en zo veilig mogelijke manier met de kinderen uitstapjes te kunnen ondernemen. Het geeft duidelijkheid aan wat we van onze pedagogische medewerkers verwachten en is tevens een leidraad voor de ouders, hoe we buiten het kinderdagverblijf met de veiligheid van hun kinderen omgaan.

### **Toestemming ouders.**

De ouders moeten door middel van een toestemmingsformulier toestemming geven voor het maken van uitstapjes binnen een straal van 10 km. Dit geldt voor spontane uitstapjes. Als we een grote uitstap maken dan moeten ouders hun kinderen opgeven om mee te gaan.

### **Kleine uitstapjes.**

Deze uitstapjes ontstaan meestal spontaan zoals brieven naar de brievenbus brengen, boodschappen doen, naar het bos of een speeltuintje. Voor peuters die niet meer slapen, kan de dag doorbroken worden. Het is mooi weer en de pedagogisch medewerker wil de kinderen laten genieten in een andere omgeving als de bekende buitenspeelplaats. De groep is rumoerig en een klein uitstapje kan de sfeer doorbreken. Deze spontane uitstapjes worden met een beperkt aantal kinderen ondernomen en worden na afloop ook aan de ouders verteld.

### **Grote uitstapjes.**

Deze uitstapjes zijn van tevoren voorbereid en aan ouders gemeld. Ook is hiervoor een draaiboek gemaakt. Als hierbij gebruik wordt gemaakt van auto/vervoer gelden er andere regels.

Deze staan verder in dit protocol.

### Algemene regels.

- Het aantal begeleiders is minimaal gelijk aan de Wet Kinderopvang: leidster – kindratio naar boven afgerond.
- Ieder uitstapje wordt er opgeschreven welke kinderen en meegaan en welke op het kinderdagverblijf blijven.
- De begeleiding neemt een mobiele telefoon mee.
- De begeleiding zorgt voor een namenlijst met het aantal kinderen en blijft het aantal aanwezige kinderen met regelmaat controleren op aanwezigheid.
- De begeleiding heeft altijd een EHBO doos mee.

### Calamiteit.

- Bij een calamiteit wordt naast 1<sup>e</sup> hulp, direct het kinderdagverblijf/peutergroep en bso ingelicht om de nodige hulp te bieden.
- Kinderen worden zo snel mogelijk van de calamiteit verwijderd en opgevangen.
- De ouders worden direct over een calamiteit ingelicht.
- Vervoer per auto.
- Alle pedagogisch medewerkers die kinderen vervoeren moeten in het bezit zijn van en autoverzekering.



- BieNeeke kinderopvang heeft een aparte verzekering voor ouders/personeel als ze rijden voor bieneeke.
- Alle kinderen onder de 1.35 cm dienen te worden vervoerd op een goedgekeurd autostoeltje.
- Alle kinderen en ook de pedagogisch medewerkers zijn verplicht om een gordel te dragen tijdens het vervoeren van de kinderen.
- Bij het gebruik van de gordels dient er op gelet te worden dat de gordel niet achter de ruggen van de kinderen langs gaan, maar voorlangs over de borstkas.
- De kinderen uit laten stappen op de stoep als dit mogelijk is.
- Het maximale aantal kinderen dat per auto vervoert mag worden, is afhankelijk van het aantal plaatsen die in de auto aanwezig zijn.
- Kinderen onder de 1.35 cm mogen alleen voorin op een stoeltje, als er achterin geen plaats meer is.

### Vervoer per voet.

- De begeleiding geeft het goede voorbeeld van veilig gedrag in het verkeer en draagt zorg dat de kinderen gebruik maken van trottoirs, zebrapaden en de veiligste oversteekplaatsen.
- Kinderen lopen 2 aan 2.
- Kinderen die nog niet goed kunnen lopen worden in een bolderkar vervoerd.
- Steek de straat over zonder te rennen.

### Vervoer per fiets.

- De pedagogisch medewerker zorgt ervoor dat de kinderen vast zitten in het stoeltje of de kar.
- De fiets moet jasbeschermers hebben.
- Indien je in het donker fietst, moet de fiets voorzien zijn van goede verlichting.



## Protocol vermist kind/ Brengen en halen kind kinderdagverblijf en BSO



## Inleiding

In dit protocol staan de richtlijnen voor de handelwijze die medewerkers van BieNeeke Kinderopvang, peuteropvang en BSO moeten volgen wanneer een kind vermist wordt tijdens de opvang.

Een kind is vermist als:

- iemand tegen redelijke verwachting afwezig is uit de door die persoon gebruikelijke en veilige omgeving.
- er sprake is van een plotselinge en onverwachte afwezigheid.
- de verblijfplaats van iemand onbekend is, en als het in diens belang is, dat die wordt vastgesteld.

## Preventief Beleid

Neem de volgende voorzorgsmaatregelen in acht om vermissing te voorkomen.

- Ouders wordt verteld dat zij voor 9.00 uur ( KDV /peuteropvang) en 14.30 ( BSO ) moeten doorgeven wanneer hun kind niet komt.
- BSO kinderen mogen niet zelfstandig vanuit school naar de opvang komen, of vanuit de opvang alleen naar huis of naar derden gaan.
- Weet hoeveel kinderen er binnen de groep zijn. Dit doe je door het bijhouden van een kind lijst waar alle kinderen op staan. Hou goed bij als een kind wel of niet gebracht is of al opgehaald is, zodat de lijst steeds kloppend is.
- Ouders geven aan wie het kind komt halen.
- Het kind wordt niet mee gegeven aan personen waarvan niet 100 % zeker is dat dit het goed is. Bij twijfel wordt altijd contact opgenomen met ouders voor toestemming.
- Laat geen onbekende toe tot de locatie. Vraag een onbekende naar de reden van komst en doe een verzoek weg te gaan als diegene niet kan aangeven wat de reden van komst is.
- Let op dat hekken bij het buitenspelen altijd goed dicht zijn. Wanneer iemand deze laat openstaan wijs hem of haar daar dan op.
- Tel het aantal kinderen tijdens de vaste eet en drinkmomenten en eventueel voorafgaand aan gezamenlijke activiteiten.
- Wees bij haal en breng momenten extra alert om te voorkomen dat een kind met andere kinderen en/of ouders mee loopt.
- Wanneer er een uitje wordt gemaakt worden er afspraken gemaakt over waar de kinderen wel of niet mogen komen.
- Tijdens een uitje wordt het protocol uitjesbeleid gevolgd.
- Houdt altijd toezicht.
- Als de buitenspeelplaats afgesloten is mogen oudste peuters alleen buiten spelen. Houd geregeld toezicht en zorg ervoor dat het hek altijd gesloten is.
- Voor BSO kinderen die alleen buiten spelen wordt per situatie en individu gekeken welk aantal kinderen verantwoord is.

## Wanneer is de kans groot dat een kind vermist wordt.

- Bij het brengen en halen van de kinderen.
- Bij het zelfstandig buiten spelen.
- Bij uitstapjes.
- Wanneer kinderen naar het toilet gaan tijdens het buitenspelen.
- Tijdens een uitje



## **Vermissing gebeurt tijdens de opvang.**

Wanneer je ontdekt dat je een kind uit de groep mist kun je een aantal dingen doen die helpen het vermiste kind op te sporen.

### Onderneem de volgende stappen:

- Meld bij je naaste collega dat je een kind mist. Draag de zorg over zodat je je kunt richten op het vermiste kind. Als je alleen werkt, schakel dat de achterwacht in.
- Blijf kalm en denk helder na. Wanneer heb je het kind voor het laatst gezien? Wat was het kind aan het doen?
- Zoek de ruimtes in het gebouw en op de buitenplaats goed af. Kijk op plaatsen waar kinderen zich kunnen verstoppen.
- Roep het kind.
- Indien het kind binnen 30 min niet gevonden wordt, breng dan de leidinggevende op de hoogte. Deze neemt dan contact op met de ouders.
- Als je buiten het terrein gaan zoeken neem dan een telefoon mee zodat je bereikbaar bent.
- -Vraag aan voorbijgangers of zij een kind hebben gezien.
- Na 30 min tot 1 uur zoeken bel je de politie **0900-8844**.
- Noteer de naam van de politieagent die als je geholpen heeft aan de telefoon en, zodra dat bekend is, de naam van de politieagent die als je contactpersoon aangewezen is.
- 

### **Als het vermiste kind terecht is:**

- Informeer je de politie als deze ingeschakeld is.
- Informeer je vervolgens alle betrokkenen die weten dat het kind vermist is.
- Is het belangrijk om na te gaan wat de reden voor de vermissing was, zodat een herhaling voorkomen kan worden.

## **Buitenschoolse opvang B brengen**

Het brengen wordt geregeld door de BSO van BieNeeke kinderopvang en BSO zelf. De kinderen worden te voet of de auto opgehaald op hun eigen school. Daarna worden zij naar de BSO gebracht.

Wanneer het kind ziek is of om een andere reden niet kan komen die middag, vragen wij ouders dit aan ons door te geven. Het afmelden dient voor 11:00 plaats te vinden, zodat de leidsters op de hoogte zijn als ze naar de scholen gaan 's middags.

In geval van schoolreisjes en/of sportdagen en/of andere uitstapjes waardoor de normale uitgangstijden van de scholen niet gehandhaafd worden, dienen de ouders dit een dag van te voren aan te geven. Zodat dit in overleg bekeken kan worden.

Indien het halen van de kinderen niet mogelijk is zal de ouder zelf zorgen voor een passende oplossing.

De kinderen van de BSO worden tussen 16.00 om 18.30 opgehaald. Ouder(s) mogen natuurlijk altijd eerder komen ophalen. Wij verzoeken ouder(s) dan wel hier een melding van te maken, zodat wij hier rekening meer kunnen houden. Mochten wij een activiteiten buiten de locatie ondernemen, zorgen wij dat we rond 17.00 uiterlijk zullen terug zijn op de locatie. Wij zullen dit tijdig aangeven aan ouders. Bijzonderheden BSO/ KDV betreft brengen, halen en ophalen uit school.



## **Zelfstandig naar/van de BSO**

Bij BieNeeke kinderopvang en BSO staan wij niet toe dat kinderen zelf naar huis gaan

### **Kind gebracht of gehaald door derden (KDV/BSO/peuteropvang)**

Wij gaan er van uit dat ouder(s) zelf het kind komen brengen en ophalen. Wordt het kind op vaste dagen of incidenteel door een andere volwassene opgehaald (buren, opa/oma), dan verzoeken wij ouders dit vooraf door te geven. Ook kunnen ouders een foto van de desbetreffende persoon meenemen.

Ouders dienen hiervoor rechtstreeks de leidsters te informeren, want anders geven zij het kind niet mee.

### **Kind te laat opgehaald (KDV/BSO/peuteropvang)**

Over het te laat komen ophalen van kinderen hanteren wij een aantal regels. Deze gelden zowel voor het kinderdagverblijf, als voor de buitenschoolse opvang. Als uw kind na 18.30 uur nog niet is opgehaald, gaat de onderstaande procedure in werking.

### **Kind niet opgehaald (KDV/BSO/peuteropvang)**

Het volgende stappenplan zullen wij hanteren wanneer het kind niet wordt opgehaald.

- 18.35 > Ouders worden gebeld voor overleg.
- Geen gehoor?
- 18.40 > De leidster belt andere nummers van ouders.
- Geen gehoor?
- 18.45 > Andere contactpersonen (noodnummers) worden gebeld om te overleggen en afspraken te maken. Denk bijvoorbeeld aan familie.
- Geen gehoor?
- 18.50 > Nogmaals alle voorgaand gedraaide nummers proberen.
- Geen gehoor?
- 19.00 > Neem contact op met Leidinggevende voor overleg of verdere afspraken. Mocht Lotte niet aanwezig zijn, komt zij direct naar de locatie.
- 19.15 > Politie wordt op de hoogte gebracht dat de leidster het kind mee naar huis neemt. Mocht het mogelijk zijn, gaat het kind mee met Leidinggevende. Anders zal het kind meegaan met de leidster die aanwezig is op locatie.

Geef onderstaande door aan de politie:

- Naam leidster
- Naam en adres locatie BieNeeke Kinderopvang en BSO
- Naam kind
- Naam en telefoonnummers ouder
- Adres kind
- Telefoonnummer van leidster
- Telefoonnummer van noodtelefoon BieNeeke Kinderopvang en BSO

- 19.30 > De leidster zorgt voor eten voor het kind (aanwezig bij BieNeeke of koopt onderweg iets). Ook zorgt zij voor eventuele verdere benodigdheden zoals luiers/persoonlijke spullen. Vervolgens neemt de leidster het kind mee naar huis. De leidster neemt de noodtelefoon van BieNeeke Kinderopvang en BSO ook mee naar huis.





## **Kind niet gebracht, wel op lijst KDV/BSO/peutergroep**

Als een kind wel op de lijst staat, maar niet wordt gebracht dan treed onderstaand stappenplan in werking.

1. Check in het systeem of met collega's of de plaatsing correct is.
2. De leidster belt om 9.00 naar ouders.
3. De leidster belt mobiele telefoonnummers van ouders.
4. De leidster belt naar het werk van ouders.
5. De leidster belt noodnummers van het kind.
6. De leidster belt de ouders opnieuw.
7. Geen gehoor? Dan belt de leidster de politie.

## **Kind niet op school tijdens ophalen, wel op lijst KDV/BSO/peutergroep.**

Als een kind wel op de lijst staat, maar niet aanwezig is op school. Treed het volgende stappenplan in werking.

1. Leidster 1 vraagt informatie bij de leerkracht van de school of het kind die dag aanwezig was.
2. Leidster 1 belt met collega's op de locatie of de plaatsing correct is en vraagt om assistentie.
3. De desbetreffende collega (leidster 2) neemt de procedure verder over van leidster 1.
4. Leidster 1 gaat met de andere kinderen verder waar zij gebleven was. Zij vertrekt direct op het moment dat zij de collega heeft gebeld!
5. Leidster 2 belt ouders.
6. Leidster 2 belt het werk van ouders en de noodnummers.
7. Als de situatie op dit moment niet is opgelost, wordt politie gebeld.

## **Looproute school.**

### **Kinderopvang**

Je staat met je rug na de school van de onderbouw. Dan loop je naar rechts over de stoep. Dan steek je naar links over en gaat over de stoep verder tot dat je op een kruising komt en daar steek je over. Dan zie je recht Bieneeke Kinderopvang liggen. Daar steek je nog 1 keer over naar rechts en dan loop je achterom met de kinderen.

### **Peutergroep**

Deze is in de school gevestigd dur je kunt in het gebouw gewoon binnendoor!

### **Buitenschoolse opvang:**

Je staat met je rug na de school van de onderbouw. Dan loop je naar rechts over de stoep. Je loopt met de richting van de stoep mee tot het zebrapad. Dan steek je over en loop je naar het steegje tussen de kerk en de bomen. Dan lopen tot de paaltjes en daar oversteken over de parkeerplaats van het trefpunt. Dan loop je langs de speelplaats linksaf naar de achteringang.



## Bijlage 9 Protocol hygiëne van het kinderdagverblijf en buitenschoolse opvang



Rijksinstituut voor Volksgezondheid  
en Milieu  
*Ministerie van Volksgezondheid,  
Welzijn en Sport*

Landelijk Centrum Hygiëne en Veiligheid

### **Hygiënerichtlijn voor kinderdagverblijven, peuterspeelzalen en buitenschoolse opvang**

*Mei 2016*



[https://www.rivm.nl/sites/default/files/2018-11/Binnen-  
%20en%20buitenmilieu%20voor%20KDV%2C%20PSZ%20en%20BSO%20-  
%20mei%202016.pdf](https://www.rivm.nl/sites/default/files/2018-11/Binnen-<br/>%20en%20buitenmilieu%20voor%20KDV%2C%20PSZ%20en%20BSO%20-<br/>%20mei%202016.pdf)

## Bijlage 10 Certificaten kinder-EHBO en BHV.

Ehbo en bhv diploma's zijn op te vragen op kantoor.





de geschillencommissie

**BieNeeke Kinderopvang B.V.**  
Kinderopvang  
BieNeeke Kinderopvang  
Geneind 2  
6191NG Beek

Tegen deze opvang-  
voorziening zijn in  
2022 geen geschillen  
ingediend bij de  
Geschillencommissie  
Kinderopvang.

# Certificaat samen werken aan kwaliteit 2022



## Achterwachting BieNeeke

Wanneer er geen achterwacht op het kindercentrum aanwezig is, is er een volwassene beschikbaar die telefonisch bereikbaar is en die binnen vijftien minuten in de kinderopvang aanwezig kan zijn in geval van een calamiteit. De gegevens van deze personen hangen in het kastje boven de keuken in het kinderdagverblijf en in de buitenschoolse opvang hangen ze in de lage keukenkastjes.

Als een achterwacht op vakantie is wordt gekeken of vervanging nodig is voor diegene.

Sabrina	06-15490259
Renee	06-22733399
Lydia	06-36169577



## Sociale kaart BieNeeke

Het is belangrijk om de sociale kaart zo volledig mogelijk in te vullen met de organisaties en instanties van de regio waar uw kinderopvangorganisatie gevestigd is en dit op een zichtbare plaats voor alle beroepskrachten beschikbaar te stellen.

### Sociale kaart van BieNeeke

**Organisatie** : Politie alarmnummer (bij noodsituaties)

Telefoonnummer: 112

**Organisatie** : Crisisdienst Regionale Bureau Jeugdzorg (bij noodsituaties)

Telefoonnummer: 0455719999

**Organisatie** : Veilig Thuis

Contactpersoon : niet bekend

Adres : Postbus 33, 6400 AA Heerlen

Telefoonnummer: 0800 2000

E-mailadres : [contact@veiligthuiszl.nl](mailto:contact@veiligthuiszl.nl)

**Organisatie** : PIW Groep/ Partners in Welzijn

Contactpersoon : niet bekend

Adres : Molenstraat 158 6191 KR Beek

Telefoonnummer: 046-4288060

E-mailadres : niet bekend

**Organisatie** : Bureau Jeugdzorg (in regio)

Contactpersoon : niet bekend

Adres : geleenbeeklaan2 6166GR Sittard Geleen

Telefoonnummer: 088 0072900

E-mailadres : niet bekend

**Organisatie** : GGD (in regio)

Contactpersoon : niet bekend

Adres : het overloon 2, 6411 TE Heerlen

Telefoonnummer: 088 - 880 50 00

E-mailadres : [info@ggdzl.nl](mailto:info@ggdzl.nl)

**Organisatie** : Politie (stein)

Contactpersoon : niet bekend

Adres : Stadhouderslaan 200

Telefoonnummer: 09008844

E-mailadres : niet bekend

**Organisatie** : Centrum voor Jeugd en Gezin (gemeentelijk of regio)

Contactpersoon : niet bekend

Adres : Ruysdaellaan 4 6165 TZ geleen

Telefoonnummer: 046 - 850 69 10

E-mailadres : [-](mailto:)



**Organisatie** : Vertrouwensinspecteur van de Inspectie van het Onderwijs

Contactpersoon : n.v.t.

Adres : n.v.t.

Telefoonnummer: 0900 – 11 13 111

E-mailadres :n.v.t.

