

Beleid Veiligheid en
gezondheid
School BSO
BieNeeke
2023.



Inhoudsopgave

Voorwoord	3
1. Missie, visie Veiligheid en gezondheid	4
2. Grote risico's	5
2.1 Fysieke veiligheid	6
2.1.1 Vallen van hoogte	6
2.1.2 Verstikking	7
2.1.3 Vergiftiging	8
2.1.4 Verbranding	8
2.1.5 Verdrinking	9
Handelwijze na voorval fysieke veiligheid	10
2.1.6 Toilet gebruik	10
2.2 Sociale veiligheid	10
2.2.1 Grensoverschrijdend gedrag	10
<i>Signalen</i>	
<i>Aanpak</i>	
2.2.2 Kindermishandeling	14
2.2.3 Vermissing	15
2.3 Gezondheid	15
3. Omgang met kleine risico's	19
4. Risico-inventarisatie	20
5. Thema's uitgelicht	20
5.1 Vierogenprincipe	20
5.2 Achterwachtregeling	21
6. EHBO-regeling	22
7. Beleidscyclus	23
7.1 Beleidscyclus	23
7.2 Plan van aanpak	24
<i>Welke maatregelen worden genomen?</i>	
<i>Hoe worden maatregelen geëvalueerd?</i>	
7.3 Preventiemedewerker	24
8. Communicatie en afstemming intern en extern	25
9. Ondersteuning en melding van klachten	26
<i>Klachtenprocedure BieNeeke.</i>	
Bijlage:1 Bolletjeslijst	28
Bijlage:2 Actieplan	41
Bijlage:3 Huisregels/onderhoudsplan	45
Bijlage:4 Schoonmaakschema	48
Bijlage:5 Hitteprotocol	49
Bijlage:6 Uitstapje	51
Bijlage:7 Vermist Kind	54
Bijlage:8 Protocol Hygiëne	60
Bijlage:9 Ehbo-pasjes	61
Bijlage:10 Geschillencommissie	64
Bijlage:11 Inzet pedagogisch coach en Beleidsmedewerker	66



Voorwoord

Per 1 januari 2018 is de Wet Innovatie Kwaliteit Kinderopvang van start gegaan. Hierdoor zijn er nieuwe eisen die gaan gelden voor BieNeeke kinderopvang b.v.. Een van deze veranderingen is op het gebied van het veiligheids- en gezondheidsbeleid.

Kinderdagverblijven en buitenschoolse opvang zijn niet meer verplicht om jaarlijks een risico-inventarisatie uit te voeren. In de plaats hiervan moeten ze een veiligheidsbeleid samenstellen die actueel gehouden moet worden.

Voor u ligt het beleidsplan veiligheid en gezondheid van de school buitenschoolse opvang BieNeeke. In dit beleidsplan wordt beschreven hoe wij op de buitenschoolse opvang werken om ons doel te bewerkstelligen. Ons doel is om kinderen en medewerkers een zo veilig en gezond mogelijke werk-, speel- en leefomgeving te bieden. Hierin worden kinderen beschermd tegen risico's met ernstige gevolgen en leren ze omgaan met kleine risico's.

Het Beleidsplan Veiligheid en gezondheid is geldig vanaf 1 januari 2023. Het beleidsplan is o.a. tot stand gekomen door gesprekken te voeren met al onze medewerkers. Dit hebben we gedaan over verschillende thema's rondom veiligheid en gezondheid. Ook hebben we de risico-inventarisaties erbij gepakt. Tijdens deze gesprekken is er kritisch gekeken of de huidige manier van werken leidt tot een zo veilig mogelijke werk-, speel- en leefomgeving. Indien noodzakelijk zijn er maatregelen opgesteld voor verbetering.

Dit beleidsplan zal pas goed tot zijn recht komen in de praktijk, als alle medewerkers van het kinderdagverblijf en buitenschoolse opvang zich betrokken voelen bij dit beleid en het beleid uitdragen.

Het is belangrijk dat de medewerkers ervoor zorgen dat er sprake is van een continu proces in het vormen van het beleid. Het beleid implementeren, evalueren en actualiseren. Om dit te kunnen doen wordt er in het eerste kwartaal van het jaar een QuickScan gedaan met behulp van de Risicomonitor. Mochten daar actiepunten uit komen, worden deze in het tweede kwartaal van het jaar in een teamoverleg besproken en in het derde kwartaal geëvalueerd. In het vierde kwartaal worden er indien nodig aanpassingen gedaan in het beleidsplan.

Dit beleidsplan is bestemd voor iedereen die direct of indirect bij de school buitenschoolse opvang BieNeeke betrokken is. Op deze manier hopen we een duidelijk beeld te geven van onze manier van werken.

veiligheid  nl



1. Missie, visie Veiligheid en gezondheid

Buitenschoolse opvang BieNeeke streeft ernaar om de kinderen een veilige en vertrouwde opvang te bieden, waarbij het welzijn van het kind centraal staat. Dit doen we door: kinderen af te schermen van grote risico's, kinderen te leren omgaan met kleinere risico's en kinderen te stimuleren in de ontplooiing van een kind tot een zelfstandig, creatief en kritisch persoon en het aanleren van sociale vaardigheden. Een veilige en gezonde leef- en speelomgeving die wij bieden, vormt hiervoor de basis. Buitenschoolse opvang BieNeeke vindt het ook belangrijk dat kinderen meekrijgen van hoe je met respect zou moeten omgaan met dieren en de natuur. Daarom worden er op de buitenschoolse opvang vaak activiteiten gedaan die met de natuur te maken hebben, zowel binnen als buiten.

Op de school buitenschoolse opvang hebben we een 1 groep van maximaal 22 kinderen. En 1 groep op een andere locatie tegenover de school van 19 kinderen. Dit zijn kinderen in de leeftijd van 4-12 jaar.

Vanuit de wet Innovatie Kwaliteit Kinderopvang hebben wij het doel een Veiligheids- en gezondheidsbeleid te creëren waar alle medewerkers zich verantwoordelijk voor voelen. De belangrijkste aandachtspunten bij het samenstellen van dit beleidsplan waren:

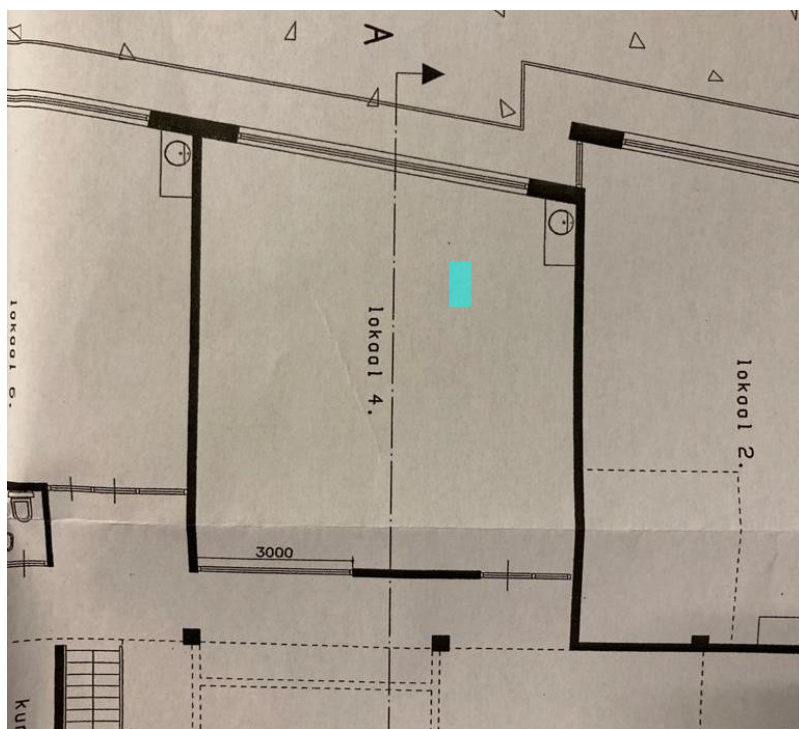
- Het bewustzijn mogelijke risico's.
- Het voeren van een goed beleid op grote risico's.
- Het uitdagen en stimuleren van kinderen in hun ontwikkeling.



2. Grote risico's

In dit hoofdstuk worden de grote risico's beschreven ten aanzien van veiligheid en gezondheid. De risico's die in dit beleidsplan genoemd worden zijn de belangrijkste grote risico's die op de school buitenschoolse opvang kunnen leiden tot ernstige ongevallen, incidenten of gezondheidsproblemen. Daarnaast wordt er beschreven wat er wordt gedaan om de kans op deze risico's te verkleinen of te voorkomen. De risico's worden onderverdeeld in fysieke veiligheid, sociale veiligheid en gezondheid.

Voor de overige risico's en/of meer informatie over de benoemde onderwerpen, kunt u de protocollen van de buitenschoolse opvang lezen op de website of in de groep.



Dit is het hoofdlokaal
Dit is de algemene
ruimte
Dit zijn de wc's



2.1 Fysieke veiligheid

Ten aanzien van fysieke veiligheid hebben we de volgende risico's gedefinieerd als grote risico's.

2.1.1 *Vallen van hoogte*

In de verschillende situaties van de buitenschoolse opvang wordt er rekening gehouden met het voorkomen dat de kinderen kunnen vallen van een hoogte.

Voor de Buitenschoolse opvang moeten ze netjes op de stoel of kruk gaan zitten met 2 benen naar de voorkant. Ook mag het krukje voor op te staan alleen gebruikt worden als er een medewerker bij is. De kinderen mogen niet op de tafels en de kasten klimmen. De kasten zijn verankerd aan de muren.

De kinderen kunnen niet van hoogte uit het raam vallen. Wel kunnen ze het vluchtraam open maken en naar buiten klimmen. Hierover staan afspraken in de huisregels.

De aanwezigheid van een trap in de aula vormt het grootste valgevaar op de grote BSO. Zie foto. In onze huisregels hebben wij afspraken vastgelegd rondom het traplopen. Zie bijlage 3; Huisregels BieNeeke.



De aanwezige trap is een dichte trap. Er is een trapleuning aanwezig.

Buitenruimte

De buitenruimte wordt afgezet met een hek van 1,5 meter hoog. Buitenspelen gebeurt alleen onder toezicht van een pedagogisch medewerker. Kinderen wordt geleerd dat ze niet op/over het hek mogen klimmen



Gymzaal

Wij mogen gebruik maken van de aanwezige gymzaal. Wij maken geen gebruik van de aanwezige grote gymtoestellen en hierdoor zijn er in de gymzaal geen valrisico's aanwezig.

2.1.2 Verstikking

Op de BSO wordt bij de aanschaf van speelgoed gelet op de veiligheid, duurzaamheid en aantrekkelijkheid en de ontwikkeling die het stimuleert. Het aanwezige speelgoed wordt elke week gecontroleerd op gebreken. Als het een gevaar vormt voor de kinderen wordt het apart gehouden voor reparatie of weggegooid. Dit geldt ook voor stiksels van speelgoedbeesten. In de groep geldt de regel dat de kinderen aan tafel spelen met speelgoed dat kleine onderdelen heeft. Dit speelgoed wordt opgeborgen in een kast waar de kinderen niet zelf bij kunnen.

Ook wordt er gelet op de kleding van de kinderen, bijvoorbeeld hun jas. Bij de jassen wordt er gekeken of de jas zonder touwtjes en/of andere attributen is, dit i.v.m. verhänging en verstikking mochten zij vast komen te zitten aan deze touwtjes en/of attributen. Heeft een kind wel koortjes of elastiek aan de jas, dan wordt er aan de ouders/verzorgers gevraagd of zij tijdens het bezoek aan het kinderdagverblijf voortaan een jas zonder touwtjes en/of elastiek aan kunnen doen.

We letten erop dat de kinderen niets in de mond duwen. Activiteiten met kleine onderdelen worden rustig aan tafel gedaan onder het toezicht van een pedagogisch medewerker.

Ook kijken we naar de kleding van kinderen als dit te gevaarlijk is, doordat er een lang koord aanzit, dan vragen we de ouder om iets anders aan te doen.

Bij de BSO zit het verstikkingsgevaar in het stikken in eten. Wij hebben de afspraak dat er gezamenlijk aan tafel gegeten wordt.



2.1.3 Vergiftiging

Op de buitenschoolse opvang is een gif wijzer aanwezig, waarin staat wat giftige stoffen of planten zijn en bevat advies voor de eerste hulp aan jonge kinderen bij inname van deze stoffen. Afhankelijk van de stof bestaat het advies uit: al dan niet laten braken, het laten drinken van water of het laten eten van iets vettigs, laxeren, of toedienen van actieve kool. Bij de aankoop van schoonmaakmiddelen wordt er rekening gehouden met de veiligheid, giftigheid en waarvoor het gebruikt moet worden. De schoonmaakmiddelen worden opgeborgen in de schoonmaakkast.

Ook tassen en jassen van medewerkers en stagiaires horen in een gesloten kast waar de kinderen niet bij kunnen.

2.1.4 Verbranding

Op de buitenschoolse opvang leveren de aanwezigheid van radiatoren en het buitenspelen in de zon een verbrandingsgevaar, blijkt uit de risico-inventarisatie.

De radiatoren zijn geplaatst onder de ramen. De afspraak is dat kinderen niet voor de radiatoren mogen spelen. De radiator wordt niet te heet. Mocht er in de toekomst blijken dat een kind zich kan branden aan de radiator, dal zullen wij een ombouw plaatsen.

Wij werken met een Hitte protocol. De maatregelen hiervoor zijn:

De kinderen worden tussen 12.00 uur en 15.00 uur zoveel mogelijk uit de zon gehouden en bij een extreem felle zon blijven de kinderen ook tussen 12.00 uur en 15.00 uur binnen. Op de zonnige dagen wordt er zoveel mogelijk in de schaduw gespeeld en worden er zoveel mogelijk schaduwplekken gecreëerd door middel van o.a. schaduwdoeken. Naast het creëren van de schaduwplekken is het ook belangrijk dat de kinderen kleding dragen dat bescherming biedt tegen de zon, bijvoorbeeld petjes en hoedjes. Ouders worden verzocht om zonnehoedjes mee te geven. De kinderen worden voordat ze gaan buitenspelen ingesmeerd met zonnebrandcrème met een beschermingsfactor van 50. Dit wordt meerdere keren per dag gedaan. Ook als de kinderen in de schaduw spelen moeten zij worden ingesmeerd. De gevoelige zones, zoals neus, oren, nek en voeten worden extra ingesmeerd. Wanneer nodig is, worden de kinderen vaker ingesmeerd.

In dit protocol staan de afspraken beschreven om te voorkomen dat kinderen verbranden in de zon of uitdrogen. Zie bijlage 6; Hitte protocol.

Temperatuur mag niet lager dan 17°C en niet hoger dan 27°C zijn.

In ons kinderdagverblijf en buitenschoolse opvang is er een algemeen rookverbod. Aanstekers of lucifers worden buiten het bereik van de kinderen bewaard in een kast. Wij maken geen gebruik van kaarsen, brandgel, wierook etc.

Ook thee en koffie worden weg gezet of in de daarvoor bestemde thermoskannen gedaan. De waterkoker wordt achter op het aanrecht geplaatst en de snoeren moeten opgeborgen worden buiten het bereik van de kinderen. De afspraak is dat de kinderen niet aan de waterkoker mogen komen. De afspraak is dat de hete dranken rustig aan tafel genuttigd worden. Bij thee wordt er een scheutje koud water toegevoegd. Deze afspraken zijn verankerd in de huisregels.

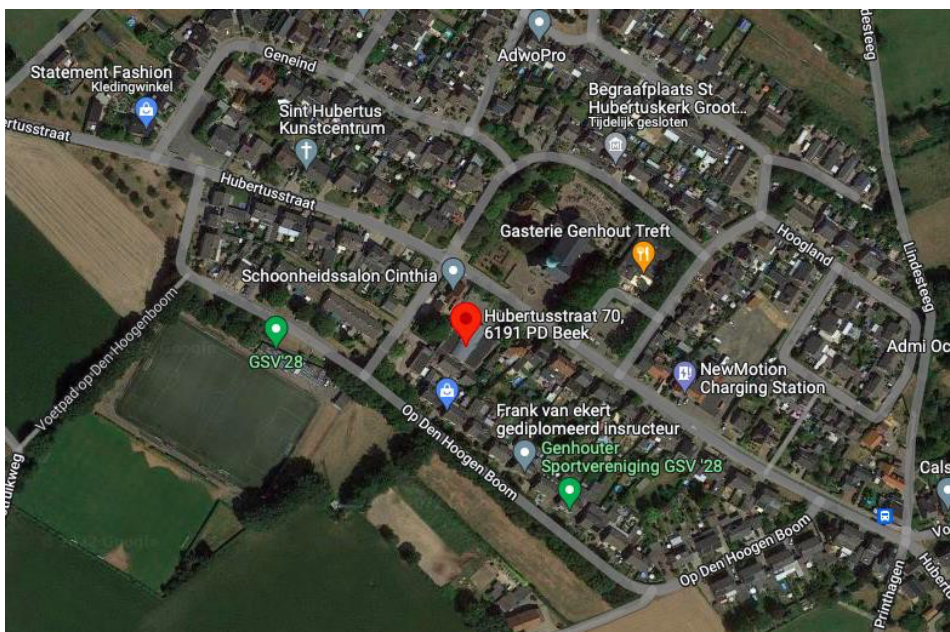


2.1.5 Verdrinking

Bij de BSO komt uit de risico-inventarisatie dat zwemactiviteiten een verdrinkingsgevaar leveren. Bij de BSO zullen wij in de zomer mogelijk gebruik gaan maken van zwembadjes. De afspraken voor het veilig gebruik van de zwembadjes zijn vastgelegd in de huisregels. Zie bijlage 3; Huisregels BieNeeke.

Wij ondernemen geen zwemactiviteiten met de kinderen.

In de directe omgeving van onze BSO is geen openwater aanwezig. Zie foto.



Uitstapjes

Vooral bij het maken van uitstapjes is dit een risico, omdat er in een omgeving verschillende sloten, vijvers e.d. kunnen zijn. Daarom wordt er altijd voor gezorgd dat er voldoende pedagogisch medewerkers meegaan en dat er voldoende zicht is op het aantal kinderen dat mee is. Ook hierbij gaat altijd naar kindratio een beroepskracht mee. Wij gaan niet zwemmen met een uitstapje! Dit wordt enkel gedaan in een klein zwembadje in de tuin van de buitenschoolse opvang. Ook als we met een vervoermiddel op stap gaan moeten ze voldoen aan de veiligheidseisen.

Daarnaast moeten de pedagogisch medewerkers de sleutelbos, de EHBO-doos en een mobiele telefoon meenemen, zodat zij te allen tijde bereikbaar zijn en e.v.t. hulpdiensten kunnen bellen. Dit geldt voor beide locaties.

Voor alle afspraken rondom uitstapjes verwijzen wij naar bijlage 7; Uitstapjes.

Handelwijze na voorval fysieke veiligheid

Wanneer een ongeval of bijna ongeval heeft plaatsgevonden met betrekking tot de fysieke veiligheid, volgen wij het volgende stappenplan.

1. De eerste hulp wordt verleend
2. De medewerker bij wie het ongeval heeft plaatsgevonden vult het (bijna) ongevallen registratieformulier in. Zie bijlage. Deze wordt bewaard in de map bij het Beleidsplan Veiligheid & Gezondheid.
3. De eigenaar wordt op de hoogte gebracht van het (bijna) ongeval.
4. Ouders worden ingelicht over het (bijna) ongeval. Bij grote ongevallen worden ouders zo spoedig mogelijk telefonisch op de hoogte gebracht en wordt er overlegd of het noodzakelijk/wenselijk is dat ouders hun kind eerder komen halen.
5. Bij de overdracht wordt het (bijna) ongevallen registratieformulier met ouders besproken zodat zij op de hoogte zijn wat er precies voorgevallen is en hoe wij gehandeld hebben.
6. Indien er acties volgen uit de ongevallen registratie zoals uitvoeren van klussen of vastleggen van werkafspraken, worden deze acties uitgevoerd. De medewerker die bij het ongeval aanwezig was, bewaakt dat de acties uitgevoerd worden en dat de juiste personen aangestuurd worden. De eigenaar bewaakt of deze stap goed verloopt en heeft de eindverantwoordelijkheid.
7. De ongevallen registratie wordt tijdens het eerstvolgende werkoverleg besproken, zodat alle medewerkers op de hoogte zijn. Met elkaar wordt besproken hoe het ongeval in de toekomst geprobeerd kan worden om te voorkomen.

2.1.6 Toilet gebruik

De toiletten zijn in de aula.

We hebben de afspraak met de kinderen gemaakt dat ze zich moeten melden voordat ze naar de wc gaan. Ook mogen maar 2 kinderen tegelijk naar het toilet. De pedagogisch medewerkster zal bepalen of het kind zelfstandig naar het toilet kan of dat er begeleiding nodig is.

2.2 Sociale veiligheid

2.2.1 Grensoverschrijdend gedrag

Grensoverschrijdend gedrag door volwassenen of door kinderen kan een enorme impact hebben op het welbevinden van het getroffen kind. Onder grensoverschrijdend gedrag vallen zowel seksuele, fysieke als psychische grensoverschrijdingen.

Op de buitenschoolse opvang wordt hier daarom ook veel aandacht besteed om dit te voorkomen en wat er gedaan wordt als het toch gebeurt.

- Tijdens team overleggen wordt regelmatig over het onderwerp gesproken om zo een open cultuur te creëren, waarbij medewerkers elkaar durven aan te spreken.
- De Meldcode Huishoudelijke geweld en kindermishandeling wordt nageleefd. De medewerkers hebben de Meldcode-app op hun mobiele telefoon.



- In het pedagogisch beleidsplan hebben we opgenomen dat kinderen wordt geleerd hoe je met elkaar om kunt gaan, waarbij respect is voor normen en waarden. Zo weten kinderen wat wel en niet toelaatbaar is en wat gepast en ongepast gedrag is.
- Daarnaast leren we kinderen dat het belangrijk is dat ze het direct aangeven als zij bepaald gedrag ervaren dat niet wenselijk is. We helpen ze mondiger te maken op momenten dat dit nodig is.
- Wanneer er een bezoeker ongewenst gedrag vertoont of grof taalgebruik gebruikt in het kinderdagverblijf of buitenschoolse opvang zullen wij de bezoeker vragen om het pand te verlaten. Wij zullen deze bezoeker wijzen op de aanwezigheid van kinderen en onze wens uitspreken de kinderen niet te willen confronteren met het gedrag en/of taalgebruik.

Op het moment dat hieraan geen gehoor wordt gegeven, zullen wij de kinderen bij deze persoon weghalen en in veiligheid brengen met 1 medewerker. Dit kan zijn, doordat ze naar een andere locatie gaan, of even buiten gaan spelen. Op dit moment wordt ook door deze groepsleiding de politie gebeld.

Iemand van de leiding, waaronder (indien aanwezig) de leidinggevende, zullen met de bezoeker in gesprek blijven en zoveel mogelijk proberen de situatie onder controle te houden.

De volgende maatregelen worden genomen om grensoverschrijdend gedrag te voorkomen:

- Alle medewerkers hebben een Verklaring Omtrent Gedrag (VOG verklaring). Alle medewerkers dienen voor aanvang van het dienstverband opgenomen te zijn in Het Personenregister Kinderopvang en gekoppeld te zijn aan onze organisatie.
- We werken met een vier-ogenbeleid. Medewerkers kennen het vier-ogenbeleid en het vier-ogenbeleid wordt goed nageleefd.
- Medewerkers spreken elkaar aan als ze merken dat het vier-ogenbeleid niet goed wordt nageleefd.
- Er zijn duidelijke afspraken hoe er gehandeld moet worden, als een kind een ander kind mishandelt.
- Medewerkers kennen de afspraken hoe er gehandeld moet worden als een kind een ander kind mishandelt.
- Er is een meldcode huiselijk geweld en protocol wat te doen als kindermishandeling zich voordoet.
- Medewerkers kennen de meldcode en passen hem toe bij een vermoeden van kindermishandeling.
- We maken ook gebruik van gedragsregels.

Actie

Voor 2024 zullen alle medewerkers een online training volgen rondom de Meldcode Kindermishandeling inclusief afwegingskader.



Meldcode app inclusief afwegingskader

Pesten

Pesten is een vorm van grensoverschrijdend gedrag tussen kinderen onderling. Het is belangrijk pesten nooit te onderschatten. Kinderen kunnen de gevolgen als gevolg hiervan hun hele leven meedragen.

Signalen

Hoe de pester(s) het ook proberen te verhullen, een kind wordt nooit gepest zonder dat er signalen uitgezonden worden. Het is van groot belang dat de pedagogisch medewerker *alle signalen* serieus neemt.

Er zijn twee soorten signalen: primaire en secundaire. De primaire zijn direct en duidelijk verbonden met het pestprobleem. De secundaire duiden ook vaak op zo'n situatie, maar minder rechtstreeks.

Primaire signalen

- Het kind wordt (herhaaldelijk) op een gemene manier gepest, uitgescholden, bespot, gekleineerd, belachelijk gemaakt, vernederd, bedreigd, gecommandeerd, overheerst of onderworpen.
- Andere kinderen steken de draak met hen en lachen hen op een spottende en onvriendelijke manier uit.
- Ze worden lastiggevallen, weggeduwd, gestoten, gestompt, geslagen, geschopt en ze zijn niet in staat zichzelf adequaat te verdedigen.
- Ze zijn betrokken bij 'twisten' of 'ruzies' waarin ze zich totaal niet kunnen verdedigen en waaruit ze soms huilend proberen te ontsnappen.
- Hun eigendommen worden beschadigd of slingeren rond.
- Ze hebben blauwe plekken, verwondingen, sneeën, schrammen of gescheurde kleding die ze niet op een normale manier opgelopen kunnen hebben.

Secundaire signalen BSO

- Ze zijn (vaak) alleen en ze worden uitgesloten door de groep tijdens het spelen.
- Ze lijken geen enkele goede vriend in de groep te hebben.
- Ze worden vaak als laatste gekozen bij het samenstellen van een team of als er groepjes gemaakt worden door de kinderen zelf.
- Ze proberen in de pauze dicht bij de groepsleiding of andere volwassenen te blijven, hier voelen ze zich veilig en kunnen beter opschieten met volwassenen dan met leeftijdgenoten.
- Ze vinden het erg moeilijk hardop te praten in de groep en geven een angstige en onzekere indruk.
- Ze zien er bang, ongelukkig, neerslachtig en huilerig uit.
- Ze tonen een plotselinge of geleidelijke verslechtering in resultaten. Ze verliezen de belangstelling voor hun schoolwerk en halen lagere cijfers dan voorheen. Het vertonen van onverwacht gedrag, zoals spontane driftbuien, kan hier een gevolg van zijn. Niet altijd op te merken door de medewerkers van de BSO.
- Ze kunnen onder leeftijdsgenoten moeilijk voor zichzelf opkomen

Secundaire signalen (thuis)

- Ze brengen na school amper of geen klasgenoten of andere leeftijdsgenoten mee naar huis.
- Ze komen zelden bij klasgenoten thuis en spelen zelden met klasgenoten. Ze hebben geen enkele goede vriend met wie ze hun vrije tijd doorbrengen.
- Ze worden zelden of nooit uitgenodigd voor feestjes
- Ze zijn bang of hebben weerzin om 's ochtends naar school te gaan: ze hebben een slechte eetlust en vooral 's ochtends vaak hoofd- en maagpijn. Ze kiezen een ongebruikelijk traject om naar school en naar huis te gaan.
- Ze slapen rusteloos, eventueel met nachtmerries



Aanpak

Een effectieve methode om pesten binnen de perken te houden, te stoppen of te voorkomen, is het vaststellen van gedragsregels. Deze hebben wij opgenomen in de huisregels. Bij het vaststellen onderling kunnen de kinderen erop gewezen worden.

De vijfsporenaanpak van Van der Meer (Pesten op school, 2002) is een concrete aanpak die al veel wordt gebruikt. Bij deze aanpak wordt op vijf verschillende sporen het pesten bespreekbaar gemaakt, steun geboden en/of aangepakt.

1. Steun bieden aan het kind dat gepest wordt

- Naar het kind luisteren en haar/zijn probleem serieus nemen.
- Met het kind overleggen over mogelijke oplossingen.
- Samen met het kind werken aan oplossingen.
- Zo nodig zorgen dat het kind deskundige hulp krijgt, bijvoorbeeld een sociale vaardigheidstraining.

2. Steun bieden aan het kind dat zelf pest

- Met het kind bespreken wat pesten voor een ander betekent.
- Het kind helpen om op een positieve manier relaties te onderhouden met andere kinderen.
- Het kind helpen om zich aan regels en afspraken te houden.
- Zo nodig zorgen dat het kind deskundige hulp krijgt, bijv. een sociale vaardigheidstraining.

3. De middengroep betrekken bij de oplossingen van het pestprobleem

- Met de kinderen praten over pesten en over hun eigen rol daarbij.
- Met de kinderen overleggen over mogelijke oplossingen en over wat ze zelf kunnen bijdragen aan die oplossingen.
- Samen met de kinderen werken aan oplossingen, waarbij ze zelf een actieve rol spelen.

4. De rest van de school (of de club, het buurthuis, de sportschool) steunen bij het aanpakken van het pesten

- Bespreken en informatie inwinnen over pesten als algemeen verschijnsel en over het aanpakken van pesten in de eigen groep en de eigen school.
- Werken in de school aan het tot stand brengen van een algemeen beleid van de school rond veiligheid en pesten.

5. De ouders steunen

- Ouders die zich zorgen maken over pesten, serieus nemen.
- Informatie en advies geven over pesten en de manieren waarop pesten kan worden aangepakt.
- In samenwerking tussen school en ouders het pestprobleem aanpakken.
- Zo nodig ouders doorverwijzen naar deskundige ondersteuning.



2.2.2 Kindermishandeling

Om kindermishandeling in de buitenschoolse opvang te voorkomen, zijn er verschillende maatregelen genomen. Zoals u in het vorige hoofdstuk over grensoverschrijdend gedrag heeft gelezen, hebben alle medewerkers een Verklaring Omtrent Gedrag (VOG verklaring). Daarnaast kennen de pedagogisch medewerkers de meldcode huiselijk geweld en herkennen zij signalen van kindermishandeling. Mocht het toch voorkomen dat de pedagogisch medewerkers signalen herkennen, dan handelen de pedagogisch medewerkers volgens de meldcode huiselijk geweld.



Protocol 'kindermishandeling en grensoverschrijdend gedrag' voor de kinderopvang

De meldcode inclusief afwegingskader, de meldplicht en hoe om te gaan met seksueel grensoverschrijdend gedrag tussen kinderen onderling

Auteur en contact: Suzanne Plaisier MSc, beleidsmedewerker BOinK (030-2331400)
Opgesteld in samenwerking met aandachtsfunctionarissen in de kinderopvang
Datum: juni 2018



2.2.3 Vermissing

In de buitenschoolse opvang zorgen wij ervoor dat de kinderen altijd in de gaten gehouden worden en dat er altijd voldoende pedagogisch medewerkers aanwezig zijn om de kinderen in de gaten te houden.

De kans dat een kind bij ons ongezien naar buiten loopt is heel klein. Wij hebben de afspraak dat kinderen niet zonder begeleiding de groepsruimte mogen verlaten. Daarbij moeten de kinderen dan eerst verschillende ruimtes en deuren door, voordat ze buiten zijn.

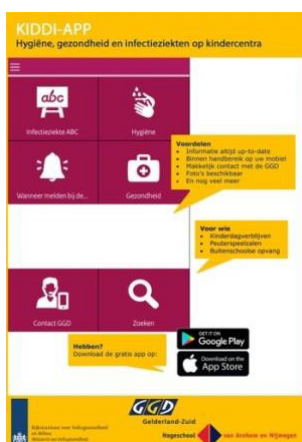
Voordat de kinderen gaan buitenspelen wordt het hek eerst gecontroleerd. Het poortje dient altijd dicht te zijn. Daarnaast is het hek voorzien van een volgens de normen een goedgekeurd hek.

Voor de Buitenschoolse opvang zijn er regels hoe hun van school naar de opvang komen gelopen onder begeleiding van een pedagogisch medewerker. Of in de ochtend er heen worden gebracht. Zie bijlage 7; Protocol Uitstapjes (vervoer per voet en vervoer per fiets) De afspraak is dat kinderen niet zonder begeleiding vanuit school naar de buitenschoolse opvang mogen komen of zelfstandig naar huis of derden mogen gaan. Deze afspraak is opgenomen in ons protocol Vermist kind/brengen en halen kind, bijlage 8. Er staat een stappenplan in beschreven wat te doen als een kind vermist wordt.

Ook voor het buitenspelen zijn er regels zoals dat ze de bal niet mogen halen, die aan de andere kant van het hek ligt. Dit zal het kind tegen de pedagogisch medewerker moeten zeggen en zei/hij gaat deze dan halen. Of het kind mag deze halen in overleg met de medewerker.

2.3 Gezondheid

Volgens de GGD is in Nederland is deelname aan het Rijksvaccinatieprogramma niet wettelijk verplicht. Er zijn ouders die – bijv. vanwege hun levensbeschouwing – besluiten om hun kinderen niet te laten vaccineren. Dit is met name een risico voor het ongevaccineerde kind zelf. Het kind is niet beschermd als het met de veroorzakers van de betreffende ziekten in aanraking komen. De kans dat een niet gevaccineerd kind andere kinderen met een ziekte uit het Rijksvaccinatieprogramma besmet is uiterst klein. Dit komt omdat meer dan 99% van de kinderen en volwassenen zijn gevaccineerd, dit effect heet groepsimmunitet. Op het gebied van infectieziekten volgt de buitenschoolse opvang BieNeeke zoveel mogelijk het advies van de RIVM en/of GGD. De medewerkers hebben de KIDDI-app op hun mobiele telefoon en op de I-pad van de BSO.



Ten aanzien van de gezondheid hebben we de volgende risico's gedefinieerd als grote risico's:



- Gastro enteritis (Ontsteking maag en darmen: buikgriep)
- Voedselinfectie of voedselvergiftiging
- Infectie via water (legionella)
- Huidinfectie (bijvoorbeeld krentenbaard)
- Luchtweginfectie (bijvoorbeeld RS-virus)

Zieke kinderen op de buitenschoolse opvang.

Zieke kinderen kunnen de buitenschoolse opvang niet bezoeken. Dan is er natuurlijk vanzelf de vraag: wanneer is een kind ziek? Hieronder wordt uitgelegd hoe er met zieke kinderen wordt omgegaan en wat de richtlijnen bij het toedienen van medicijnen zijn.

Wanneer is een kind ziek?

Wij letten op de volgende punten bij de gezondheid van de kinderen:

- Speelt en gedraagt het kind zich als gewoonlijk?
- Praat het kind zoals normaal?
- Reageert het kind op wat u zegt en doet?
- Voelt het kind warm aan?
- Huilt het kind vaker of langer dan anders?
- Ziet de ontlasting van het kind er anders uit dan normaal?
- Wil het kind steeds liggen of slaapt het kind meer dan anders?
- Klaagt het kind over pijn?
- Heeft het kind koorts?

Bij het bekijken of een kind op de buitenschoolse opvang mag blijven of kan komen, wordt in eerste instantie uitgegaan van de lichaamstemperatuur, maar wordt ook gekeken naar het kind. In principe moeten kinderen bij temperatuur boven de 38,5 graden opgehaald worden! Kinderen met een besmettelijke ziekte mogen in principe gewoon komen, mits behandeling met medicatie is gestart. Het kinderdagverblijf houdt de richtlijnen van het RIVM aan.

Besmetting

Om besmetting binnen de buitenschoolse opvang te voorkomen, worden de volgende maatregelen genomen:

1. Kinderen die tijdens het verblijf op de buitenschoolse opvang ziek worden, moeten zo snel mogelijk door de ouders worden opgehaald.
2. Alle handelingen worden verricht volgens het protocol Hygiëne.

Wijze van handelen door de leidsters:

Indien een kind ziek wordt tijdens het verblijf bij BieNeeke kinderopvang b.v. worden door de pedagogisch medewerkers de ouders op de hoogte gebracht en verzocht om hun kind op te (laten) halen.

Indien er een besmettelijke ziekte onder de kinderen heerst, worden de ouders daarvan op de hoogte gebracht via een mededeling per app of in de hal.

Onderstaande richtlijnen zijn aanleiding voor een leidster om de ouders te bellen:

- Gedrag
- Lichamelijke kenmerken
- Andere signalen
- Lichaamstemperatuur boven 38,5 graden



- Wens van de ouders wanneer ze over de situatie van hun kind geïnformeerd willen worden.

Overdracht van ziektekiemen

Schoonmaken

- Schoonmaakschema aanwezig voor iedere locatie in de desbetreffende ruimte.
- De was emmers worden minimaal 2 keer per dag gelegegd, wasmachine gaat gelijk aan zodra deze vol is. Alles wordt op 60°C gewassen.
- Afwas wordt in de keuken van de eigen locatie afgewassen.
- Schoonmaakmiddelen worden gebruikt waarvoor ze zijn. Bijvoorbeeld: Glasreiniger voor het schoonmaken van ramen en spiegels, afwasmiddel voor de tafels en vloeren.

Voorkomen Legionella

- Er zijn in de buitenschoolse opvang geen kranen die niet dagelijks gebruikt worden en zijn afgesteld volgens de wettelijke normen. Eén keer per week worden de kranen 10 minuten doorgespoeld door de eigenaar op 60 graden om de kans op Legionella te voorkomen.

Groepsruimten

- In de buitenschoolse opvang zijn er gesloten afvalbakken aanwezig, zodat de kinderen zo min mogelijk in aanraking kunnen komen met vuil.

Voeding voor de buitenschoolse opvang.

- Gekoelde producten worden na aflevering of aankoop direct in de koelkast opgeborgen en op een temperatuur van onder de 7 °C bewaard.
- De producten worden vlak voor gebruik uit de koelkast gehaald.
- Gekoelde producten die langer dan dertig minuten buiten de koelkast zijn geweest worden weggegooid.
- Er wordt een interne verbruiksdatum, na de ontvangst, de bereiding of het ontdooien van het product, op het product genoteerd.
- De houdbaarheidsdatum wordt voor ieder gebruik gecontroleerd.

Verzorging

- Voor het aanbrengen van zalf worden er spatels of doekjes gebruikt.
- Na ieder gebruik van de thermometer wordt hij gewassen met water en zeep en gedesinfecteerd met 70% alcohol.

Op de buitenschoolse opvang gaan de kinderen zelf naar de wc. Hierbij is afgesproken dat ze na het wc gebruik hun handen wassen. Hier controleren we ook regelmatig op.



Handhygiëne in de buitenschoolse opvang.

De pedagogisch medewerker dient te allen tijde haar/zijn handen te wassen met water en vloeibare zeep. De handen moeten gewassen worden met vloeibaar zeep dat over de gehele hand verdeeld is. De handen worden na het wassen goed schoongespoeld en afgedroogd met een schone handdoek. De handen dienen gewassen te worden na een situatie waarin kans bestaat op overdracht van bacteriën.

Bijvoorbeeld

- Nadat de pedagogisch medewerker een kind geholpen heeft met het gebruiken van het toilet.
- De pedagogisch medewerker zelf van het toilet gebruik heeft gemaakt.
- Na het schoonmaken van een neus (verkoudheid) van een kind.
- Voor en na het bereiden van voedsel.
- Na het niezen, snuiten of hoesten.
- Na het aanraken van pus of wondvocht.
- Na het gebruik van zalf of crème.
- Na contact met vuile was of afval.
- Na het schoonmaken.
- Wanneer een medewerker ziek is, moet er extra aandacht besteed worden aan de handhygiëne.

Voor meer informatie over de maatregelen die de buitenschoolse opvang neemt met betrekking tot de risico's op de gezondheid vindt u in het protocol hygiëne van de buitenschoolse opvang, zie bijlage 9.



3. Omgang met kleine risico's

Onze missie is om de kinderen in de buitenschoolse opvang een zo veilig en gezond mogelijke opvang te bieden. Hierbij willen we ongelukken of ziekte natuurlijk voorkomen door in de buitenschoolse opvang zo schoon en veilig mogelijk te werken. Maar over bescherming is voor de kinderen ook niet goed. Daarom beschermen we de kinderen tegen de grote risico's die in het vorige hoofdstuk genoemd zijn. En leren wij de kinderen om, om te gaan met de kleine risico's.

Al jong begrijpen kinderen dat bepaalde dingen wel of niet mogen, maar pas vanaf de leeftijd van gemiddeld twee jaar kun je kinderen echt leren omgaan met diverse kleine risico's, omdat ze dan de context van afspraken in relatie tot het risico leren begrijpen.

Vanaf een jaar of twee kunnen er dus afspraken gemaakt worden met de kinderen om kleine risico's te voorkomen.

Afspraken die wij in de buitenschoolse opvang hebben zijn vooral gericht op het gebied van veilig spelen en omgaan met hygiëne. Bijvoorbeeld dat de kinderen niet mogen rennen in de buitenschoolse opvang en dat zij niet mogen gooien met speelgoed. Daarnaast moeten de kinderen rekening houden met de handhygiëne en hoestdiscipline.

Handhygiëne

De kinderen moeten altijd hun handen wassen met water en vloeibare zeep. De handen kunnen ook gereinigd worden met een toetenveger of washand. Per kind wordt er 1 washand of doekje gebruikt. Gebruikte washandjes worden direct opgeruimd in de was emmer. De pedagogisch medewerkers zien erop toe dat de kinderen altijd vloeibare zeep gebruiken. De pedagogisch medewerksters zullen per kind bekijken of deze onder begeleiding naar het toilet of zelfstandig naar de wc kunnen gaan. Dit is afhankelijk per kind.

Voorbeelden waarbij dit moet gebeuren:

Na het toiletbezoek

Na het buitenspelen

Voor en na het eten

Zelf schoon maken van de neus

Hoestdiscipline

De kinderen worden erop gewezen dat ze tijdens het niezen of hoesten de hand voor de mond moeten houden, in hun elleboog of in een papieren zakdoek moeten hoesten of niezen. De kinderen wordt aangeleerd hun hoofd weg te draaien of het hoofd te buigen. Kinderen worden gestimuleerd om hun handen te wassen na het hoesten of niezen. De pedagogisch medewerkers dragen zorg voor een goede hoest hygiëne.

Het voorkomen van kleine risico's zitten vooral in het aanleren van gedragsregels aan de kinderen. Deze staan beschreven in de Huisregels; bijlage 3. De huisregels worden veel herhaald door de pedagogisch medewerkers van de BSO en regelmatig besproken tijdens de tafelmomenten. In het pedagogisch beleidsplan hebben wij opgenomen dat er aan het begin van het jaar met elkaar nagedacht wordt over belangrijke groepsregels. Deze hangen wij voor de kinderen zichtbaar op in onze groepsruimte.

Klimaatbevordering BSO-ruimte

Om het klimaat in de ruimte te bevorderen hebben we ervoor gekozen om vier daglichtlampen te plaatsen. De grote lichtintensiteit geven je een zomers buitengevoel in huis. Dit bevordert een betere stemming, meer energie en een goede nachtrust.



4. Risico-inventarisatie

Om in kaart te brengen hoe op de BSO met de risico's wordt omgegaan, moet er geïnventariseerd worden of de werkinstructies, protocollen en andere afspraken ook daadwerkelijk toe leiden dat risico's tot het minimum worden beperkt.

Februari 2022 hebben we de risico-inventarisaties veiligheid en gezondheid uitgevoerd aan de hand van deze inventarisatie en hebben we de risico's op onze locaties in kaart gebracht. De grote risico's zijn reeds beschreven in hoofdstuk 2.

5. Thema's uitgelicht

5.1 Vierogenprincipe

Vanaf 1 juli 2013 is het vierogenprincipe verplicht voor kinderdagverblijven. Dit houdt in dat er altijd een andere volwassene moet kunnen meekijken of meeluisteren met de beroepskracht. Het vierogenprincipe is bedoeld om de veiligheid in de kinderdagverblijven te vergroten. Om de veiligheid van de kinderen te kunnen waarborgen werken wij met de volgende afspraken:

Het personeel

- Dat er van 9.00 uur tot 17.00 uur altijd 2 medewerkers aanwezig zijn.
- In de morgen van 6.30 uur tot 9.00 en van 17.00 tot 18.30 uur lopen er altijd ouders binnen die kinderen komen brengen of halen. Waardoor er bijna nooit een medewerker alleen is.
- Iedere medewerker heeft een VOG. Ook geldt dit voor stagiaires en vrijwilligers.
- Er heerst een open werkklimaat, zodat medewerkers elkaar altijd aan durven spreken op hun handelen. Dit creëren we door elkaar feedback te geven in elke geleiding van de organisatie.
- Er werkt een vast team van medewerkers.
- Doordat er bij ons een onvoorspelbaar karakter zit in de haal- en breng tijden verkleinen we het risico dat iemand zich onbespied of niet gecontroleerd zou kunnen voelen.

Het gebouw

Ons gebouw van het kinderdagverblijf is heel overzichtelijk. De pedagogisch medewerkers kunnen zich niet ongezien terugtrekken. De groepsruimte is voorzien van een deur met een groot glazen raam en van buiten kan er goed naar binnen gekeken worden. De slaapkamers zijn voorzien van een raampje en er wordt gebruik gemaakt van een babyfoon. De deuren staan regelmatig open, zolang dit het pedagogisch klimaat niet verstoort. Er kan onaangekondigd door ouders of de directeur binnen gekomen worden. Ook de badkamer is een open ruimte met een laag muurtje waar je overheen kunt kijken.



5.1 Achterwachtregeling

In de middag is er op de buitenschoolse opvang ook iemand aanwezig. Dit kan iemand van de groepsleiding of de directeur zijn. Dit houdt in dat er altijd iemand in de middag aanwezig is die de kinderen kan opvangen in geval van een noodsituatie. Dit kan ook het geval zijn andersom. Wanneer er geen achterwacht op het kindercentrum aanwezig is, is er een volwassene beschikbaar die telefonisch bereikbaar is en die binnen vijftien minuten in de kinderopvang aanwezig kan zijn in geval van een calamiteit. De gegevens van deze personen hangen in het kastje boven de keuken in het kinderdagverblijf en in de buitenschoolse opvang hangen ze in de lage keukenkastjes.

Als een achterwacht op vakantie is, wordt gekeken of vervanging nodig is voor diegene.

Achterwachten zijn:

Sabrina Janssen

Renee Lucassen



6. EHBO-Regeling

Op het kinderdagverblijf en de buitenschoolse opvang doen wij er alles aan om te voorkomen dat een kind letsel oploopt als gevolg van een ongeluk(je). Toch is dit helaas niet geheel te voorkomen. Daarnaast kunnen zich andere calamiteiten voordoen, waardoor EHBO noodzakelijk is.

Om adequaat te kunnen handelen bij incidenten is het noodzakelijk dat er tijdens openingsuren op het kinderdagverblijf minimaal één volwassene aanwezig is met een geldig en geregistreerd certificaat voor kinder-EHBO. De medewerkers van het kinderdagverblijf en buitenschoolse opvang hebben allemaal een geldig en geregistreerd certificaat, dus is er altijd iemand aanwezig met een geldig en geregistreerd certificaat. Mocht er een medewerker aangenomen worden die nog niet in het bezit is van een EHBO-certificaat, wordt deze zo snel mogelijk ingeschreven om dit certificaat te behalen.

Op kinderdagverblijf en buitenschoolse opvang hebben de volgende medewerkers een geldig en geregistreerd certificaat voor kinder-EHBO:

Naam	Datum dat certificaat is behaald
Lucassen Renee	14 -11-2022
Janssen Sabrina	14 -11-2022
Jetten Evelien	14 -11-2022
Evertz Dainah	14 -11-2022
Prevoo Rogier	14 -11-2022
Griffijn Sarah	14 -11-2022
Hermans Suzanne	14 -11-2022
Weijermans Melanie	14 -11-2022

De certificaten zijn behaald bij: Het Rode kruis
Zie bijlage 10; certificaten kinder-EHBO en BHV.



7. Beleidscyclus

7.1 Beleidscyclus

Van doelen naar maatregelen en acties en het bijstellen van beleid. Het doorlopen van deze beleidscyclus duurt gemiddeld een jaar.

Een beleidscyclus bestaat uit vier fasen:

Fase 1: Is een fase waarin voorbereidingen worden gedaan om de risico-inventarisatie te kunnen uitvoeren.

Fase 2: In de tweede fase wordt er aan de slag gegaan met het bolletjes systeem. In deze fase gaan we actief met medewerkers in gesprek over de te behandelen thema's, zodat een overzicht ontstaat van aandachtspunten die voor verbetering vatbaar zijn.

Fase 3: In de derde fase wordt opgesteld, hoe deze verbeterpunten het beste aangepakt kunnen worden, in de vorm van een plan van aanpak.

Fase 4: De vierde fase is de laatste fase om te evalueren of de aanpassingen hebben geleid tot verbetering.

Het doorlopen van de cyclus duurt gemiddeld een jaar. In januari zullen wij jaarlijks de Risico Inventarisatie aan de hand van de methode van Stichting Consument en Veiligheid houden. Dit instrument is door hen ontwikkeld in samenwerking met GGD-Nederland en het ministerie van SZW. Aan de hand van de uitkomsten van deze bolletjeslijsten zullen wij een nieuw Actieplan opstellen.

En indien nodig zullen wij het Veiligheidsbeleid en het Gezondheidsbeleid herzien.

In de maandelijkse teamvergaderingen worden de beleidsdocumenten besproken.

Januari	Taken verdelen; Maand januari uitvoeren RIV&G
Februari	Gezondheidsbeleid
Maart	Veiligheidsbeleid
April	Meldcode
Mei	Hygiëne richtlijn voor kinderdagverblijven, peuterspeelzalen en buitenschoolse opvang - mei 2016.
Juni	Informatie over ziektebeelden voor kinderdagverblijven, peuterspeelzalen en buitenschoolse opvang, November 2017.
Juli	Huisregels evalueren
Augustus	Pesten
September	Grensoverschrijdend gedrag
Oktober	Gezond binnenmilieu
November	Schoonmaken, werkwijze evalueren
December	Brandveiligheid



7.2 Plan van aanpak

Welke maatregelen worden genomen?

Tijdens de vorige risico-inventarisaties hebben wij inzicht gekregen in de huidige stand van zaken ten aanzien van veiligheid en gezondheid. Naar aanleiding van deze inventarisatie hebben wij geen actiepunten gehad om de kwaliteit te kunnen verbeteren.

Bij het inrichten van de nieuwe BSO-ruimte hebben wij gelijk alle maatregelen uit de risico inventarisatie uitgevoerd waardoor er geen acties meer open staan.

Hoe worden maatregelen geëvalueerd?

Om te bepalen of de genomen acties en maatregelen ertoe hebben geleid dat er een veiligere en gezondere opvang kan worden geboden, evalueren we elk kwartaal de genomen maatregelen en/of de ondernomen acties tijdens ons teamoverleg. Indien een maatregel of actie een positief effect heeft gehad, wordt het veiligheids- en gezondheidsbeleid hierop aangepast.

Het huidige beleidsplan veiligheid en gezondheid is geschreven aan de hand van de laatstgehouden risico-monitor en hierbij is rekening gehouden met de maatregelen die bij deze risico-monitor nog genomen moesten worden en/of waar aandachtspunten lagen. Het schrijven van het nieuwe beleidsplan heeft er gelijk voor gezorgd dat het beleidsplan up-to-date is en daarnaast alle medewerkers zich weer bewust zijn van de risico's op de buitenschoolse opvang.

7.3 Preventiemedewerker

Om het beleid op het gebied van veiligheid en gezondheid te bewaken hebben wij een preventiemedewerker aangesteld.

De preventiemedewerker werkt samen met de bedrijfsarts en andere arbodienstverleners en voorziet hen van advies. De preventiemedewerker adviseert over veiligheid en gezondheid en dus ook over bedrijfshulpverlening. De preventiemedewerker kan en mag ook bedrijfshulpverlener zijn, maar dat hoeft niet.

De drie wettelijke taken van een preventiemedewerker zijn:

- Het (mede) opstellen en uitvoeren van de risico-inventarisatie en -evaluatie (RI&E).
- Het adviseren en nauw samenwerken met de ondernemingsraad / personeelsvertegenwoordiging over de te nemen maatregelen voor een goed arbeidsomstandighedenbeleid.
- Deze maatregelen (mede) uitvoeren.

Voor het moment wordt de functie van preventiemedewerker uitgevoerd door de houder en of hoofdleidster.



8. Communicatie en afstemming intern en extern

We vinden het belangrijk dat medewerkers zich betrokken voelen bij het veiligheids- en gezondheidsbeleid. Wanneer het beleidsplan voor veiligheid en gezondheid wordt opgesteld of bijgesteld, spelen zij dan ook allen een actieve rol hierin. Wanneer een nieuwe medewerker op de locatie komt werken zorgen we voor een uitgebreide introductie in het veiligheids- en gezondheidsbeleid, met indien nodig eventuele extra opleiding en instructies. Zodanig dat deze persoon in staat is tot het nemen van maatregelen wanneer dit aan de orde is.

Tijdens team overleggen is het bespreken van mogelijke veiligheids- en gezondheidsrisico's een vast agendapunt. Zo wordt het mogelijk zaken bespreekbaar te maken en direct bij te stellen. Medewerkers worden hierdoor vertrouwd met het geven van feedback aan elkaar. Ouders krijgen per kwartaal een nieuwsbrief. Hierin staan ook punten die in de oudercommissie besproken zijn. Door middel van deze nieuwsbrief worden de ouders op de hoogte gehouden van de lopende activiteiten. Wanneer er vragen zijn van ouders worden deze zo snel mogelijk beantwoord. Wanneer deze vraag voor meerdere ouders interessant is, wordt deze ook in de nieuwsbrief opgenomen.

Het Veiligheids- en gezondheidsbeleid wordt op de website van BieNeeke geplaatst, zodat ouders direct op de hoogte zijn van onze visie ten aanzien van veiligheid en gezondheid.



9. Ondersteuning en melding van klachten

Hoewel we ons uiterste best doen een helder en zorgvuldig beleid te voeren ten aanzien van veiligheid en gezondheid, kan het altijd voorkomen dat een medewerker of ouder een klacht heeft. We staan open voor feedback en bespreken deze klacht het liefst direct met de medewerker of ouder zelf om tot een oplossing te komen.

Indien we er met de medewerker of ouder op deze wijze niet uitkomen, dan kan de medewerker of ouder contact opnemen met het Klachtenloket Kinderopvang en in het uiterste geval met de Geschillencommissie Kinderopvang.

In geval van een klacht wordt er vanuit de rijksoverheid het volgende stappenplan aan u geboden:

Stap 1: Klacht indienen bij kinderopvangorganisatie

U kunt een klacht alleen schriftelijk indienen bij de kinderopvangorganisatie.

Klachtenprocedure Kinderdagverblijf en buitenschoolse opvang BieNeeke.

Doelstelling

Deze klachtenregeling heeft een aantal doelstellingen.

1. Het bieden van een procedure voor opvang, bemiddeling en behandeling van klachten van cliënten, waarbij het gaat om:
 - het creëren van een mogelijkheid voor de cliënt om gehoor te vinden voor zijn onvrede;
 - het creëren van een mogelijkheid voor handhaving van rechten en belangen van de cliënt;
 - een mogelijkheid bieden voor oplossen van onvrede;
 - een mogelijkheid bieden voor herstel van een eventueel verstoorde relatie tussen cliënt en medewerker.
2. Het opleveren van informatie voor kwaliteitsbeleid, waarbij het gaat om:
 - het signaleren en registreren van tekortkomingen en gebreken in de zorg- en dienstverlening en/of organisatie waardoor een bijdrage kan worden geleverd aan het verbeteren van de kwaliteit.

Begripsomschrijving

Artikel 1

1. Klacht: uiting van onvrede over de dienstverlening en/of bejegening die door de cliënt(en) als onjuist of onterecht wordt ervaren.
Geschil: meningsverschil tussen cliënt(en) enerzijds en directie en/of medewerkers van de zorgaanbieder anderzijds of tussen cliënten onderling.
2. Klager: cliënt of een groep cliënten. De cliënt kan zich, indien nodig, laten vertegenwoordigen.
3. Betrokkene: degene op wie de klacht betrekking heeft.
4. Klachtenloket kinderopvang: onafhankelijke externe klachtencommissie, voor advies, informatie en bemiddeling. Onderdeel van Geschillencommissie Kinderopvang. Mocht uw klacht nog niet opgelost zijn kunt u uw geschil voorleggen aan deze commissie. Hiervoor betaald u een kleine vergoeding.
5. Cliënt: ouder of verzorger van het kind.
6. BieNeeke: aanbieder van kinderopvang en buitenschoolse opvang voor kinderen in de leeftijd van 0-12 jaar
7. Medewerker: de persoon die, al dan niet in het kader van een dienstverband, werkzaamheden verricht voor BieNeeke.

2.1 Klachtenprocedure BieNeeke

Algemeen



Uw kind brengt heel wat uurtjes door bij BieNeeke! Daar wilt u natuurlijk een vertrouwd gevoel bij hebben. Soms doet zich toch een conflict voor. Hieronder wordt beschreven hoe wij hier mee omgaan.

Soorten klachten:

1. Klacht over de groepsleiding

- Indien een cliënt een klacht heeft over de groepsleiding dient deze zich eerst te wenden tot de betreffende persoon.
- Komen zij er samen niet uit dan kan de cliënt zich wenden tot de directie.
- Indien naar gevoel van de cliënt niet tot een passende oplossing kan worden gekomen, kan deze zich wenden tot het klachtenloket kinderopvang, onderdeel van Geschillencommissie Kinderopvang.

2. Klacht over de directie

- Indien een cliënt een klacht heeft over de directie dient deze zich eerst te wenden tot de betreffende persoon.
- Komen zij er samen niet uit dan kan de cliënt zich wenden tot het klachtenloket kinderopvang, onderdeel van Geschillencommissie Kinderopvang.

3. Overige klachten

- Indien een cliënt een klacht heeft over overige zaken, bijv: beleid dient deze zich te wenden tot de directie.
- Komen zij er samen niet uit dan kan de cliënt zich wenden tot het klachtenloket kinderopvang, onderdeel van Geschillencommissie Kinderopvang.

Alle klachten worden vertrouwelijk behandeld, elke klacht wordt gedocumenteerd en bewaard in de klachtenmap.

Na afhandeling van de klacht wordt er gekeken wat eventueel in de praktijk veranderd of aangepast kan worden om deze klacht in de toekomst te voorkomen.

Stap 2: Contact opnemen met Klachtenloket Kinderopvang

Reageert de organisatie niet binnen 6 weken op uw klacht of neemt die uw klacht niet serieus? Dan kunt u contact opnemen met het Klachtenloket Kinderopvang. Deze is onderdeel van de Geschillencommissie Kinderopvang. Van het loket krijgt u advies en informatie. Ook kunnen zij bemiddelen tussen u en de kinderopvangorganisatie. Deze dienst is gratis.

Stap 3: Klacht indienen bij Geschillencommissie Kinderopvang

Is uw klacht hierna nog niet opgelost? Dan kunt u het geschil voorleggen aan de Geschillencommissie Kinderopvang. U betaalt hiervoor een beperkte vergoeding (klachtengeld). Om dit te kunnen doen, moet u eerst de interne klachtenprocedure van de kinderopvangorganisatie doorlopen.



Bijlage 1 Bolletjeslijst

Bijlage 1A Inventaristatelijs

18

3 Gezondheidsrisico's als gevolg van het buitenmilieu

RISICO	KANS DAT DE SITUATIE ZICH VOORDOET			actie nodig
	uitgesloten	klein	groot	
42 Kind wordt blootgesteld aan stuifmeel van gras, onkruid of bomen die een allergie kunnen oproepen	<input type="radio"/>	<input checked="" type="radio"/>	<input type="radio"/>	<input type="radio"/>
43 Kind komt via in zandbak aanwezige ontlasting (hond/kat) in contact met ziektekiemen	<input type="radio"/>	<input checked="" type="radio"/>	<input type="radio"/>	<input type="radio"/>
44 Kind wordt gebeten door een teek	<input type="radio"/>	<input checked="" type="radio"/>	<input type="radio"/>	<input type="radio"/>
45 Kind wordt gestoken door bij of wesp	<input type="radio"/>	<input checked="" type="radio"/>	<input type="radio"/>	<input type="radio"/>
46 Kind krijgt zonnesteek	<input type="radio"/>	<input checked="" type="radio"/>	<input type="radio"/>	<input type="radio"/>
47 Kind droogt uit	<input type="radio"/>	<input checked="" type="radio"/>	<input type="radio"/>	<input type="radio"/>
48 Kind verbrandt door zon	<input type="radio"/>	<input type="radio"/>	<input type="radio"/>	<input type="radio"/>
49 Kind raakt onderkoeld	<input type="radio"/>	<input checked="" type="radio"/>	<input type="radio"/>	<input type="radio"/>
50 Kind komt in contact met bestrijdingsmiddelen	<input type="radio"/>	<input checked="" type="radio"/>	<input type="radio"/>	<input type="radio"/>
51 Kind wordt blootgesteld aan chemisch vervuilde grond	<input type="radio"/>	<input checked="" type="radio"/>	<input type="radio"/>	<input type="radio"/>
52 Kind wordt blootgesteld aan verontreinigde buitenlucht	<input type="radio"/>	<input type="radio"/>	<input type="radio"/>	<input type="radio"/>

4 Gezondheidsrisico's ten gevolge van (het uitblijven van) medisch handelen

RISICO	KANS DAT DE SITUATIE ZICH VOORDOET			actie nodig
	uitgesloten	klein	groot	
53 Kind krijgt medicatie verkeerd toegediend	<input type="radio"/>	<input checked="" type="radio"/>	<input type="radio"/>	<input type="radio"/>
54 Kind krijgt bedorven medicament toegediend	<input type="radio"/>	<input checked="" type="radio"/>	<input type="radio"/>	<input type="radio"/>
55 Kind krijgt paracetamol zonder diagnose	<input type="radio"/>	<input checked="" type="radio"/>	<input type="radio"/>	<input type="radio"/>
56 Kind wordt niet of onjuist medisch behandeld door onvolledige of onjuiste medische dossiers	<input type="radio"/>	<input checked="" type="radio"/>	<input type="radio"/>	<input type="radio"/>
57 Kind wordt ondeskundig medisch behandeld door personeel	<input type="radio"/>	<input checked="" type="radio"/>	<input type="radio"/>	<input type="radio"/>
58 Kind komt via koorts thermometer in contact met ziektekiemen	<input type="radio"/>	<input checked="" type="radio"/>	<input type="radio"/>	<input type="radio"/>
59 Kind komt in contact met ziektekiemen via zalf of crème	<input type="radio"/>	<input checked="" type="radio"/>	<input type="radio"/>	<input type="radio"/>
60 Kind komt door onhygiënische wondverzorging in contact met andermans bloed of wondvocht	<input type="radio"/>	<input checked="" type="radio"/>	<input type="radio"/>	<input type="radio"/>

2 Gezondheidsrisico's als gevolg van het binnenmilieu

RISICO	KANS DAT DE SITUATIE ZICH VOORDOET			actie nodig
	uitgesloten	klein	groot	
23 Kind verblijft in een ruimte die bedompt ruikt	<input type="radio"/>	<input type="radio"/>	<input type="radio"/>	<input type="radio"/>
24 Kind verblijft in een te koude ruimte	<input type="radio"/>	<input checked="" type="radio"/>	<input type="radio"/>	<input type="radio"/>
25 Kind verblijft in een te warme ruimte	<input type="radio"/>	<input checked="" type="radio"/>	<input type="radio"/>	<input type="radio"/>
26 Kind verblijft in een muffe, vochtige ruimte	<input type="radio"/>	<input checked="" type="radio"/>	<input type="radio"/>	<input type="radio"/>
27 Kind verblijft in een te droge ruimte	<input type="radio"/>	<input checked="" type="radio"/>	<input type="radio"/>	<input type="radio"/>
28 Kind komt in aanraking met allergenen via stoffering van verblijfsruimtes	<input type="radio"/>	<input checked="" type="radio"/>	<input type="radio"/>	<input type="radio"/>
29 Kind verblijft in een ruimte met rook	<input checked="" type="radio"/>	<input type="radio"/>	<input type="radio"/>	<input type="radio"/>
30 Kind verblijft in een stoffige ruimte	<input type="radio"/>	<input checked="" type="radio"/>	<input type="radio"/>	<input type="radio"/>
31 Kind wordt blootgesteld aan vluchtige stoffen door het gebruik van spuitbussen, lijn of terpentine	<input type="radio"/>	<input checked="" type="radio"/>	<input type="radio"/>	<input type="radio"/>
32 Kind wordt blootgesteld aan gassen uit (open) verbrandingstoestellen	<input checked="" type="radio"/>	<input type="radio"/>	<input type="radio"/>	<input type="radio"/>
33 Kind verblijft in een ruimte met asbest	<input checked="" type="radio"/>	<input type="radio"/>	<input type="radio"/>	<input type="radio"/>
34 Kind krijgt schadelijke stoffen binnen via ventilatievoorziening	<input checked="" type="radio"/>	<input type="radio"/>	<input type="radio"/>	<input type="radio"/>
35 Kind wordt blootgesteld aan lawaai	<input type="radio"/>	<input checked="" type="radio"/>	<input type="radio"/>	<input type="radio"/>
36 Kind drinkt water uit loden leiding	<input checked="" type="radio"/>	<input type="radio"/>	<input type="radio"/>	<input type="radio"/>
37 Kind verblijft in een ruimte met huisdieren die een allergie kunnen oproepen	<input checked="" type="radio"/>	<input type="radio"/>	<input type="radio"/>	<input type="radio"/>
38 Kind verblijft in een ruimte met planten die een allergie kunnen oproepen	<input type="radio"/>	<input checked="" type="radio"/>	<input type="radio"/>	<input type="radio"/>
39 Kind verblijft in een vervuilde ruimte doordat schoonmaak ontbrekend is	<input checked="" type="radio"/>	<input type="radio"/>	<input type="radio"/>	<input type="radio"/>
40 Kind verblijft in een ruimte tijdens schoonmaakwerkzaamheden	<input checked="" type="radio"/>	<input checked="" type="radio"/>	<input type="radio"/>	<input type="radio"/>
41 Kind komt in contact met allergenen of huisstofmijten via verkleedkieren	<input type="radio"/>	<input checked="" type="radio"/>	<input type="radio"/>	<input type="radio"/>

1 Gezondheidsrisico's door overdracht van ziektekiemen

RISICO	KANS DAT DE SITUATIE ZICH VOORDOET			actie nodig
	uitgesloten	klein	groot	
1 Kind komt via ongewassen handen van groepsleiding in contact met ziektekiemen	<input type="radio"/>	<input checked="" type="radio"/>	<input type="radio"/>	<input type="radio"/>
2 Kind komt via onzorgvuldig gewassen handen van groepsleiding in contact met ziektekiemen	<input type="radio"/>	<input checked="" type="radio"/>	<input type="radio"/>	<input type="radio"/>
3 Kind komt in contact met ziektekiemen van zieke groepsleiding	<input type="radio"/>	<input checked="" type="radio"/>	<input type="radio"/>	<input type="radio"/>
4 Kind komt in contact met pus of vocht uit blaasjes/wondjes van ander kind	<input type="radio"/>	<input checked="" type="radio"/>	<input type="radio"/>	<input type="radio"/>
5 Kind komt in contact met ziektekiemen door aanhoesten of niezen door groepsleiding	<input type="radio"/>	<input checked="" type="radio"/>	<input type="radio"/>	<input type="radio"/>
6 Kind komt in contact met ziektekiemen door aanhoesten of niezen door ander kind	<input type="radio"/>	<input checked="" type="radio"/>	<input type="radio"/>	<input type="radio"/>
7 Kind komt via snot van ander kind in contact met ziektekiemen	<input type="radio"/>	<input checked="" type="radio"/>	<input type="radio"/>	<input type="radio"/>
8 Kind komt door gezamenlijk gebruik van zakdoek in contact met ziektekiemen	<input type="radio"/>	<input checked="" type="radio"/>	<input type="radio"/>	<input type="radio"/>
9 Kind komt via washandje waarmee handen of monden van meerdere kinderen 'gewassen' worden in contact met ziektekiemen	<input checked="" type="radio"/>	<input type="radio"/>	<input type="radio"/>	<input type="radio"/>
10 Kind raakt besmet met ziektekiemen via ander kind dat met ongewassen handen van toilet komt	<input type="radio"/>	<input checked="" type="radio"/>	<input type="radio"/>	<input type="radio"/>
11 Kind raakt besmet met ziektekiemen via ander kind dat met onzorgvuldig gewassen handen van toilet komt	<input type="radio"/>	<input checked="" type="radio"/>	<input type="radio"/>	<input type="radio"/>
12 Kind komt door gebruik van grote closetpot in contact met ontlasting/urine	<input type="radio"/>	<input checked="" type="radio"/>	<input type="radio"/>	<input type="radio"/>
13 Kind komt via het afdrogen van handen aan een vuile handdoek of gebruik vuile kraan in contact met ziektekiemen	<input type="radio"/>	<input checked="" type="radio"/>	<input type="radio"/>	<input type="radio"/>
14 Kind krijgt door het eten van onhygiënisch bereid voedsel ziektekiemen binnen	<input type="radio"/>	<input checked="" type="radio"/>	<input type="radio"/>	<input type="radio"/>
15 Kind krijgt giftstoffen of ziektekiemen binnen door het eten van bedorven voeding	<input type="radio"/>	<input checked="" type="radio"/>	<input type="radio"/>	<input type="radio"/>
16 Kind komt via vuile vaatdoek in contact met ziektekiemen	<input type="radio"/>	<input checked="" type="radio"/>	<input type="radio"/>	<input type="radio"/>
17 Kind komt via vuil speelgoed in contact met ziektekiemen	<input type="radio"/>	<input checked="" type="radio"/>	<input type="radio"/>	<input type="radio"/>
18 Kind komt via vuile verkleedkleden in contact met ziektekiemen	<input type="radio"/>	<input checked="" type="radio"/>	<input type="radio"/>	<input type="radio"/>
19 Kind komt door zichtbaar vervuild zwembadwater in contact met ziektekiemen	<input checked="" type="radio"/>	<input type="radio"/>	<input type="radio"/>	<input type="radio"/>
20 Kind komt door eten, drinken / snoepen in het zwembadje in contact met ziektekiemen	<input checked="" type="radio"/>	<input type="radio"/>	<input type="radio"/>	<input type="radio"/>
21 Kind komt via (uitwerp)semen van ongedierte in contact met ziektekiemen	<input type="radio"/>	<input checked="" type="radio"/>	<input type="radio"/>	<input type="radio"/>
22 Kind komt door bijten of krabben dier in contact met ziektekiemen	<input type="radio"/>	<input checked="" type="radio"/>	<input type="radio"/>	<input type="radio"/>

Kantoor

SOORT ONGEVAL	KANS DAT DIT ONGEVAL ZAL GEBEUREN			KANS OP ERNSTIG LETSEL		URGENTIECODE			
	uitgesloten	groot (A)	klein (B)	groot (1)	klein (2)	A1	A2	B1	B2
Gifige stoffen									
Kind eet medicijnen uit tas leidster	⓪	○	○	○	○				
Kind eet sigaretten op	⓪	○	○	○	○				
Kind eet toner van kopieermachine op	⓪	○	○	○	○				
Overig									
Kind snijdt zich aan kantoorartikelen	⓪	○	○	○	○				
Anders nl.	○	○	○	○	○				

Sanitair volwassenen

SOORT ONGEVAL	KANS DAT DIT ONGEVAL ZAL GEBEUREN			KANS OP ERNSTIG LETSEL		URGENTIECODE			
	uitgesloten	groot (A)	klein (B)	groot (1)	klein (2)	A1	A2	B1	B2
Kind drinkt van schoonmaakmiddelen	⓪	○	○	○	○				
Anders nl.	○	○	○	○	○				

Omgeving

SOORT ONGEVAL	⚠ Veel voorkomend scenario	KANS DAT DIT ONGEVAL ZAL GEBEUREN			KANS OP ERNSTIG LETSEL		URGENTIECODE			
		uitgesloten	groot (A)	klein (B)	groot (1)	klein (2)	A1	A2	B1	B2
Kind moet oversteken tussen geparkeerde auto's		○	○	⓪	⓪	○				
Kind rent de weg op als het wordt opgehaald		○	○	⓪	⓪	○				
Omheining										
Kind rent al spelend de straat op		○	○	⓪	○	⓪				
Kind bezoekt zich aan de omheining		○	○	⓪	○	⓪				
Kind kruipt onder de omheining en komt klem te zitten		○	○	⓪	○	⓪				
Kind kruipt tussen de spijlen door en komt klem te zitten		○	○	⓪	○	⓪				
Kind klimt op de omheining en valt		○	○	⓪	○	⓪				
Ondergrond										
Kind struikelt over boomwortel		○	○	⓪	○	⓪				
Kind struikelt over een oneffenheid	⚠	○	○	⓪	○	⓪				
Kind glijdt uit op een natte plek		○	○	⓪	○	⓪				
Anders nl.		○	○	○	○	○				

Kantoor

- Scharen kunnen leiden tot open wonden.

Sanitair volwassenen

- Het drinken van schoonmaakmiddelen kan leiden tot vergiftigingen.

Omgeving

- Een kind kan aangereden worden door een auto of verdrinken in een nabij gelegen sloot als het plotseling het terrein afloopt.

Let op!

Het is wettelijk verplicht van ieder speeltoestel zowel binnen als buiten een logboek bij te houden (Warenwetbesluit Attractie- en Speeltoestellen). Noteer hierin inspecties (ook indien zelf uitgevoerd), reparaties, onderhoud en ongevallen. De beheerder is verantwoordelijk voor de veiligheid van zijn speeltoestellen. Hiervoor moeten periodieke inspecties en onderhoud worden gepleegd. Daarnaast wordt aangeraden om één keer per jaar de speeltoestellen door een deskundige te laten inspecteren.

Sanitair kinderen

SOORT ONGEVAL	KANS DAT DIT ONGEVAL ZAL GEBEUREN			KANS OP ERNSTIG LETSEL		URGENTIECODE			
	uitgesloten	groot (A)	klein (B)	groot (1)	klein (2)	A1	A2	B1	B2
Kind glijd uit op natte vloer	<input type="radio"/>	<input type="radio"/>	<input checked="" type="radio"/>	<input type="radio"/>	<input checked="" type="radio"/>				
Kind verbrandt zich aan de heet water	<input type="radio"/>	<input type="radio"/>	<input checked="" type="radio"/>	<input type="radio"/>	<input checked="" type="radio"/>				
Kind drinkt van schoonmaakmiddelen	<input checked="" type="radio"/>	<input type="radio"/>	<input type="radio"/>	<input type="radio"/>	<input type="radio"/>				
Anders nl.	<input type="radio"/>	<input type="radio"/>	<input type="radio"/>	<input type="radio"/>	<input type="radio"/>				

Keuken

SOORT ONGEVAL <small>△ Veel voorkomend scenario</small>	KANS DAT DIT ONGEVAL ZAL GEBEUREN			KANS OP ERNSTIG LETSEL		URGENTIECODE			
	uitgesloten	groot (A)	klein (B)	groot (1)	klein (2)	A1	A2	B1	B2
Verbranding									
Kind brandt zich aan de kookplaat	<input type="radio"/>	<input type="radio"/>	<input checked="" type="radio"/>	<input checked="" type="radio"/>	<input type="radio"/>				
Kind trekt een pan van het fornuis	<input type="radio"/>	<input type="radio"/>	<input checked="" type="radio"/>	<input checked="" type="radio"/>	<input type="radio"/>				
Kind brandt zich aan oven tijdens koekjes bakken	<input type="radio"/>	<input type="radio"/>	<input checked="" type="radio"/>	<input checked="" type="radio"/>	<input type="radio"/>				
Kind brandt zich aan de ovenruimte	<input type="radio"/>	<input type="radio"/>	<input checked="" type="radio"/>	<input checked="" type="radio"/>	<input type="radio"/>				
Kind loopt brandwonden op door de waterkoker over zich heen te trekken	<input type="radio"/>	<input type="radio"/>	<input checked="" type="radio"/>	<input checked="" type="radio"/>	<input type="radio"/>				
Kind heeft toegang tot lucifers / aansteker	<input checked="" type="radio"/>	<input type="radio"/>	<input type="radio"/>	<input type="radio"/>	<input type="radio"/>				
Kind brandt zich aan heet water	<input type="radio"/>	<input type="radio"/>	<input checked="" type="radio"/>	<input checked="" type="radio"/>	<input type="radio"/>				
Heet thee komt over een kind heen <small>△</small>	<input type="radio"/>	<input type="radio"/>	<input checked="" type="radio"/>	<input checked="" type="radio"/>	<input type="radio"/>				
Overig									
Kind snijdt zich aan een mes	<input type="radio"/>	<input type="radio"/>	<input checked="" type="radio"/>	<input checked="" type="radio"/>	<input type="radio"/>				
Kind drinkt van schoonmaakmiddelen	<input checked="" type="radio"/>	<input type="radio"/>	<input type="radio"/>	<input type="radio"/>	<input type="radio"/>				
Kind glijd uit over natte vloer	<input type="radio"/>	<input type="radio"/>	<input checked="" type="radio"/>	<input checked="" type="radio"/>	<input type="radio"/>				
Anders nl.	<input type="radio"/>	<input type="radio"/>	<input type="radio"/>	<input type="radio"/>	<input type="radio"/>				

Bergruimte

SOORT ONGEVAL	KANS DAT DIT ONGEVAL ZAL GEBEUREN			KANS OP ERNSTIG LETSEL		URGENTIECODE			
	uitgesloten	groot (A)	klein (B)	groot (1)	klein (2)	A1	A2	B1	B2
Kind drinkt van schoonmaakmiddelen	<input type="radio"/>	<input type="radio"/>	<input checked="" type="radio"/>	<input checked="" type="radio"/>	<input type="radio"/>				
Kind krijgt giftige stoffen binnen omdat voedsel naast gevaarlijke stoffen wordt opgeborgen	<input type="radio"/>	<input type="radio"/>	<input checked="" type="radio"/>	<input checked="" type="radio"/>	<input type="radio"/>				
Kind brandt zich aan heet water	<input type="radio"/>	<input type="radio"/>	<input checked="" type="radio"/>	<input checked="" type="radio"/>	<input type="radio"/>				
Anders nl.	<input type="radio"/>	<input type="radio"/>	<input type="radio"/>	<input type="radio"/>	<input type="radio"/>				

- Uitglippen op trapjes kan leiden tot verstukingen en ontvellingen.

Keuken

- Heet water kan tweede- en zelfs derdegraads brandwonden veroorzaken.
- Scherpe messen kunnen leiden tot open wonden.
- Struikel- of slippartijen kunnen resulteren in verstukingen, hoofd wonden en botbreuken.

Bergruimte

- Heet water kan tweede- en zelfs derdegraads brandwonden veroorzaken.

Buitenruimte

SOORT ONGEVAL <small>△ Veel voorkomend scenario</small>	KANS DAT DIT ONGEVAL ZAL GEBEUREN			KANS OP ERNSTIG LETSEL		URGENTIECODE			
	uitgesloten	groot (A)	klein (B)	groot (1)	klein (2)	A1	A2	B1	B2
Speeltoestel									
Kind valt van speeltoestel op harde ondergrond <small>△</small>	<input type="radio"/>	<input type="radio"/>	<input checked="" type="radio"/>	<input checked="" type="radio"/>	<input type="radio"/>				
Kind valt door defect materiaal	<input type="radio"/>	<input type="radio"/>	<input checked="" type="radio"/>	<input checked="" type="radio"/>	<input type="radio"/>				
Kind blijft met kooi van de capuchon (achter glijbaan) hangen	<input checked="" type="radio"/>	<input type="radio"/>	<input checked="" type="radio"/>	<input checked="" type="radio"/>	<input type="radio"/>				
Kind komt met nek klem te zitten tussen trapredes	<input checked="" type="radio"/>	<input type="radio"/>	<input type="radio"/>	<input type="radio"/>	<input type="radio"/>				
Kind verwondt zich aan scherpe rand van speeltoestel	<input type="radio"/>	<input type="radio"/>	<input checked="" type="radio"/>	<input type="radio"/>	<input checked="" type="radio"/>				
Kind krijgt splinter in vinger	<input type="radio"/>	<input type="radio"/>	<input checked="" type="radio"/>	<input type="radio"/>	<input checked="" type="radio"/>				
Kind struikelt over speeltoestel	<input type="radio"/>	<input type="radio"/>	<input checked="" type="radio"/>	<input type="radio"/>	<input checked="" type="radio"/>				
Kind botst tegen speeltoestel, obstakel of ander kind	<input type="radio"/>	<input type="radio"/>	<input checked="" type="radio"/>	<input type="radio"/>	<input checked="" type="radio"/>				
Kind botst tegen ander kind op de schommel	<input checked="" type="radio"/>	<input type="radio"/>	<input type="radio"/>	<input type="radio"/>	<input type="radio"/>				
Vinger van kind zit klem in halle bus	<input checked="" type="radio"/>	<input type="radio"/>	<input type="radio"/>	<input type="radio"/>	<input type="radio"/>				
Beknellen van vingers bij schommel	<input checked="" type="radio"/>	<input type="radio"/>	<input type="radio"/>	<input type="radio"/>	<input type="radio"/>				
Kind valt van weewip door defect materiaal	<input checked="" type="radio"/>	<input type="radio"/>	<input type="radio"/>	<input type="radio"/>	<input type="radio"/>				
Kind snijdt zich aan zwerfvuil in zandbak	<input checked="" type="radio"/>	<input type="radio"/>	<input type="radio"/>	<input type="radio"/>	<input type="radio"/>				
Kind stoot zich tegen rand van de zandbak	<input checked="" type="radio"/>	<input type="radio"/>	<input type="radio"/>	<input type="radio"/>	<input type="radio"/>				
Omheining									
Kind rent al spelend de straat op	<input type="radio"/>	<input type="radio"/>	<input checked="" type="radio"/>	<input checked="" type="radio"/>	<input type="radio"/>				
Kind bevoert zich aan de omheining	<input type="radio"/>	<input type="radio"/>	<input checked="" type="radio"/>	<input type="radio"/>	<input checked="" type="radio"/>				
Kind kruip onder de omheining door en komt klem te zitten	<input type="radio"/>	<input type="radio"/>	<input checked="" type="radio"/>	<input type="radio"/>	<input checked="" type="radio"/>				
Kind klimt op de omheining en valt	<input type="radio"/>	<input type="radio"/>	<input checked="" type="radio"/>	<input type="radio"/>	<input checked="" type="radio"/>				
Kind valt door glazen windscherm	<input checked="" type="radio"/>	<input type="radio"/>	<input type="radio"/>	<input type="radio"/>	<input type="radio"/>				
Ondergrond									
Kind struikelt over boomwortel	<input type="radio"/>	<input type="radio"/>	<input checked="" type="radio"/>	<input type="radio"/>	<input checked="" type="radio"/>				
Kind struikelt over een oneffenheid <small>△</small>	<input type="radio"/>	<input type="radio"/>	<input checked="" type="radio"/>	<input type="radio"/>	<input checked="" type="radio"/>				
Kind glijdt uit op een natte plek	<input type="radio"/>	<input type="radio"/>	<input checked="" type="radio"/>	<input type="radio"/>	<input checked="" type="radio"/>				
Overig									
Kind rent tegen obstakel <small>△</small>	<input type="radio"/>	<input type="radio"/>	<input checked="" type="radio"/>	<input type="radio"/>	<input checked="" type="radio"/>				
Kind botst tegen een fiets <small>△</small>	<input type="radio"/>	<input type="radio"/>	<input checked="" type="radio"/>	<input type="radio"/>	<input checked="" type="radio"/>				
Kind valt van fiets	<input type="radio"/>	<input type="radio"/>	<input checked="" type="radio"/>	<input type="radio"/>	<input checked="" type="radio"/>				
Kind bevoert zich aan zwerfvuil	<input type="radio"/>	<input type="radio"/>	<input checked="" type="radio"/>	<input type="radio"/>	<input checked="" type="radio"/>				
Kind wordt omver gelopen	<input type="radio"/>	<input type="radio"/>	<input checked="" type="radio"/>	<input type="radio"/>	<input checked="" type="radio"/>				
Kind raakt te water	<input checked="" type="radio"/>	<input type="radio"/>	<input type="radio"/>	<input type="radio"/>	<input type="radio"/>				
Kind raakt te water tijdens vullen bouwen	<input checked="" type="radio"/>	<input type="radio"/>	<input type="radio"/>	<input type="radio"/>	<input type="radio"/>				
Kind valt met skaten	<input type="radio"/>	<input type="radio"/>	<input checked="" type="radio"/>	<input type="radio"/>	<input checked="" type="radio"/>				
Kind botst met skaten tegen ander kind	<input type="radio"/>	<input type="radio"/>	<input checked="" type="radio"/>	<input type="radio"/>	<input checked="" type="radio"/>				
Anders nl.	<input type="radio"/>	<input type="radio"/>	<input type="radio"/>	<input type="radio"/>	<input type="radio"/>				

Buitenruimte

- Harde botsingen kunnen hoofd- en gebitschade opleveren.
- Scherpe delen van de omheining veroorzaken soms diepe snijwonden.
- Een val op het plein kan leiden tot hoofdletsel of een gebroken arm of pols.
- Spelen met zwerfvuil resulteert regelmatig in snijwonden.

Speeltoestellen

- Uitglijden op trapjes kan leiden tot verstuikingen en ontveilingen.
- Kledingstukken die blijven haken, kunnen wringing tot gevolg hebben.
- Uitstekende spijkers, schroeven, splinters of scherpe randen leiden tot snijwonden.
- Een val uit het toestel kan botbreuken maar ook hoofd- en nek letsel veroorzaken.
- Botsing tegen een ander kind leidt soms tot hoofd-, hersen- of gebitsletsel.

Leefruimte

SOORT ONGEVAL <small>⚠ Veel voorkomend scenario</small>	KANS DAT DIT ONGEVAL ZAL GEBEUREN			KANS OP ERNSTIG LETSEL		URGENTIECODE			
	afgedekt	groot (A)	klein (B)	groot (1)	klein (2)	A1	A2	B1	B2
Vloer									
Kind struikelt over een oneffenheid <small>⚠</small>	<input type="radio"/>	<input type="radio"/>	<input checked="" type="radio"/>	<input type="radio"/>	<input checked="" type="radio"/>				
Muur									
Kind bezeert zich aan een oneffenheid <small>⚠</small>	<input type="radio"/>	<input type="radio"/>	<input checked="" type="radio"/>	<input type="radio"/>	<input checked="" type="radio"/>				
Deur									
Kind krijgt zijn vingers tussen de deur	<input type="radio"/>	<input type="radio"/>	<input checked="" type="radio"/>	<input type="radio"/>	<input checked="" type="radio"/>				
Kind valt door glas in deur	<input type="radio"/>	<input type="radio"/>	<input checked="" type="radio"/>	<input checked="" type="radio"/>	<input type="radio"/>				
Raam									
Kind valt door raaf	<input type="radio"/>	<input type="radio"/>	<input checked="" type="radio"/>	<input checked="" type="radio"/>	<input checked="" type="radio"/>				
Kind valt door open raam	<input type="radio"/>	<input type="radio"/>	<input checked="" type="radio"/>	<input checked="" type="radio"/>	<input type="radio"/>				
Verwarming									
Kind botst of valt tegen radiator	<input type="radio"/>	<input type="radio"/>	<input checked="" type="radio"/>	<input type="radio"/>	<input checked="" type="radio"/>				
Verlichting									
Kind struikelt door onvoldoende licht	<input type="radio"/>	<input type="radio"/>	<input checked="" type="radio"/>	<input type="radio"/>	<input checked="" type="radio"/>				
Lamp wordt stuk gegooid en glas valt naar beneden	<input type="radio"/>	<input type="radio"/>	<input checked="" type="radio"/>	<input checked="" type="radio"/>	<input type="radio"/>				
Elektra									
Kind komt in contact met elektriciteit	<input type="radio"/>	<input type="radio"/>	<input checked="" type="radio"/>	<input checked="" type="radio"/>	<input type="radio"/>				
Kind trekt aan elektrische snoer en krijgt apparaat op zich	<input type="radio"/>	<input type="radio"/>	<input checked="" type="radio"/>	<input checked="" type="radio"/>	<input type="radio"/>				
Gifige stoffen									
Kind drinkt van schoonmaakmiddel	<input type="radio"/>	<input type="radio"/>	<input checked="" type="radio"/>	<input checked="" type="radio"/>	<input type="radio"/>				
Meubilair									
Kind stoot zich tegen meubilair <small>⚠</small>	<input type="radio"/>	<input type="radio"/>	<input checked="" type="radio"/>	<input type="radio"/>	<input checked="" type="radio"/>				
Kind krijgt splinter in vinger	<input type="radio"/>	<input type="radio"/>	<input checked="" type="radio"/>	<input type="radio"/>	<input checked="" type="radio"/>				
Kaas valt om en kind komt onder de kaas terecht	<input type="radio"/>	<input type="radio"/>	<input checked="" type="radio"/>	<input checked="" type="radio"/>	<input type="radio"/>				
Decorstuk op onderbeen van kind gevallen	<input type="radio"/>	<input type="radio"/>	<input checked="" type="radio"/>	<input type="radio"/>	<input checked="" type="radio"/>				
Speelgoed									
Kind verwondt zich aan scherp speelgoed of splinters aan speelgoed	<input type="radio"/>	<input type="radio"/>	<input checked="" type="radio"/>	<input type="radio"/>	<input checked="" type="radio"/>				
Verbranding									
Kind brandt zich aan solderbeut	<input checked="" type="radio"/>	<input type="radio"/>	<input type="radio"/>	<input type="radio"/>	<input type="radio"/>				
Kind heeft toegang tot lucifers / aansteker	<input checked="" type="radio"/>	<input type="radio"/>	<input type="radio"/>	<input type="radio"/>	<input type="radio"/>				
Kind brandt zich aan heet water	<input type="radio"/>	<input type="radio"/>	<input checked="" type="radio"/>	<input checked="" type="radio"/>	<input type="radio"/>				
Thee komt over een kind heen <small>⚠</small>	<input type="radio"/>	<input type="radio"/>	<input checked="" type="radio"/>	<input checked="" type="radio"/>	<input type="radio"/>				
Overig									
Kind zaagt in vingers	<input type="radio"/>	<input type="radio"/>	<input checked="" type="radio"/>	<input checked="" type="radio"/>	<input type="radio"/>				
Kinderen botsen tegen elkaar	<input type="radio"/>	<input type="radio"/>	<input checked="" type="radio"/>	<input type="radio"/>	<input checked="" type="radio"/>				
Kind botst tegen object <small>⚠</small>	<input type="radio"/>	<input type="radio"/>	<input checked="" type="radio"/>	<input type="radio"/>	<input checked="" type="radio"/>				
Kind wordt door huider gebeten	<input checked="" type="radio"/>	<input type="radio"/>	<input type="radio"/>	<input type="radio"/>	<input type="radio"/>				
Anders nl.	<input type="radio"/>	<input type="radio"/>	<input type="radio"/>	<input type="radio"/>	<input type="radio"/>				

Leefruimte

- Hete thee kan tweede- en zelfs derdegraads brandwonden veroorzaken.
- Uitstekende haken, spijkers en dergelijke kunnen leiden tot hoofd-, oog- of gebitsletsel.
- Struikel- of slippartijen kunnen resulteren in verstuikingen, hoofd- en botbreuken.

- Glassplinters veroorzaken soms slagaderlijke bloedingen (b.v. pols) of verwondingen in het gezicht.
- Elektrische stroom kan brandwonden en zelfs elektrocutie opleveren.
- Beknelling van vingers en handen kan leiden tot ontveling, verbruzelde of gebroken botten.
- Harde botsingen kunnen hoofd- en gebitsletsel veroorzaken.

Entree



SOORT ONGEVAL Veel voorkomend scenario	KANS DAT DIT ONGEVAL ZAL GEBEUREN			KANS OP ERNSTIG LETSEL		URGENTIECODE				
	uitgesloten	groot (A)	Mids (B)	groot (1)	Mids (2)	A1	A2	B1	B2	
Trap										
Kind valt doordat het niet bij de trapleuning kan	<input type="radio"/>	<input type="radio"/>	<input checked="" type="radio"/>	<input checked="" type="radio"/>	<input type="radio"/>					
Kind valt doordat de trapleuning niet goed vast zit	<input type="radio"/>	<input type="radio"/>	<input checked="" type="radio"/>	<input checked="" type="radio"/>	<input type="radio"/>					
Kind glijdt van de leuning en valt	<input type="radio"/>	<input type="radio"/>	<input checked="" type="radio"/>	<input checked="" type="radio"/>	<input type="radio"/>					
Kind struikelt over een krappe tred	<input type="radio"/>	<input type="radio"/>	<input checked="" type="radio"/>	<input checked="" type="radio"/>	<input type="radio"/>					
Kind glijdt uit op een gladde tred	<input type="radio"/>	<input type="radio"/>	<input checked="" type="radio"/>	<input checked="" type="radio"/>	<input type="radio"/>					
Kind maakt bekent tussen de treden van een open trap	<input checked="" type="radio"/>	<input type="radio"/>	<input checked="" type="radio"/>	<input checked="" type="radio"/>	<input type="radio"/>					
Kind valt van de trap af	<input type="radio"/>	<input type="radio"/>	<input type="radio"/>	<input type="radio"/>	<input type="radio"/>					
Kind valt aan de zijkant van de trap	<input checked="" type="radio"/>	<input type="radio"/>	<input type="radio"/>	<input type="radio"/>	<input type="radio"/>					
Kind klimt over of door de balustrade en valt	<input type="radio"/>	<input type="radio"/>	<input checked="" type="radio"/>	<input checked="" type="radio"/>	<input type="radio"/>					
Vloer										
Kind struikelt over een oneffenheid	<input type="radio"/>	<input type="radio"/>	<input checked="" type="radio"/>	<input type="radio"/>	<input checked="" type="radio"/>					
Kind glijdt uit over natte vloer	<input type="radio"/>	<input type="radio"/>	<input checked="" type="radio"/>	<input type="radio"/>	<input checked="" type="radio"/>					
Kind glijdt uit over gladde vloer	<input type="radio"/>	<input type="radio"/>	<input checked="" type="radio"/>	<input type="radio"/>	<input checked="" type="radio"/>					
Muur										
Kind bezeert zich aan een oneffenheid	<input type="radio"/>	<input type="radio"/>	<input checked="" type="radio"/>	<input type="radio"/>	<input checked="" type="radio"/>					
Garderobe										
Kind botst tegen kapstokhaak	<input type="radio"/>	<input type="radio"/>	<input checked="" type="radio"/>	<input type="radio"/>	<input checked="" type="radio"/>					
Deur										
Kind krijgt zijn vingers tussen de deur	<input type="radio"/>	<input type="radio"/>	<input checked="" type="radio"/>	<input type="radio"/>	<input checked="" type="radio"/>					
Kind valt door glas in deur	<input type="radio"/>	<input type="radio"/>	<input checked="" type="radio"/>	<input checked="" type="radio"/>	<input type="radio"/>					
Raam										
Kind valt door ruit	<input type="radio"/>	<input type="radio"/>	<input checked="" type="radio"/>	<input checked="" type="radio"/>	<input type="radio"/>					
Kind valt door open raam	<input type="radio"/>	<input type="radio"/>	<input checked="" type="radio"/>	<input type="radio"/>	<input checked="" type="radio"/>					
Verwarming										
Kind botst of valt tegen radiator	<input type="radio"/>	<input type="radio"/>	<input checked="" type="radio"/>	<input type="radio"/>	<input checked="" type="radio"/>					
Verlichting										
Kind struikelt door onvoldoende licht	<input type="radio"/>	<input type="radio"/>	<input checked="" type="radio"/>	<input type="radio"/>	<input checked="" type="radio"/>					
Lamp wordt stuk gegooid en glas valt naar beneden	<input type="radio"/>	<input type="radio"/>	<input checked="" type="radio"/>	<input checked="" type="radio"/>	<input type="radio"/>					
Elektra										
Kind komt in contact met elektriciteit	<input type="radio"/>	<input type="radio"/>	<input checked="" type="radio"/>	<input checked="" type="radio"/>	<input type="radio"/>					
Gifige stoffen										
Kind drinkt van schoonmaakmiddel	<input type="radio"/>	<input type="radio"/>	<input checked="" type="radio"/>	<input checked="" type="radio"/>	<input type="radio"/>					
Kind eet van gifige plant	<input type="radio"/>	<input type="radio"/>	<input checked="" type="radio"/>	<input checked="" type="radio"/>	<input type="radio"/>					
Kind eet sigaretten of medicijnen uit tas van een leerder	<input type="radio"/>	<input type="radio"/>	<input checked="" type="radio"/>	<input checked="" type="radio"/>	<input type="radio"/>					
Anders nl.	<input type="radio"/>	<input type="radio"/>	<input type="radio"/>	<input type="radio"/>	<input type="radio"/>					

Ge uit van het ergste scenario, waarbij alles tegelijk
Om u een idee te geven:

Entree

- Uitstekende haken, spijkers, en dergelijke kunnen leiden tot hoofd-, oog- of gebitsletsel.
- Struikel- of slijpartijen kunnen resulteren in verstuikingen, hoofdwonden en botbreuken.
- Glassplinters veroorzaken soms slagaderlijke bloedingen (b.v. pols) of verwondingen in het gezicht.
- Elektrische stroom kan brandwonden en zelfs elektrocutie opleveren.
- Beknelling van vingers en handen kan leiden tot ontvelling, verbrijzelde of gebroken botten.
- Harde botsingen kunnen hoofd- en gebitsletsel veroorzaken.
- Een uitglijder op de trap kan resulteren in botbreuken, hoofd- en nekletsel.
- Kinderen die van een grote hoogte omlaag vallen, kunnen daar een hersenbeschadiging aan over houden.

Verwarmings- en kookgelegenheden

	ja	nee
1 De CV-ruimte is vrij en goed te bereiken	<input checked="" type="radio"/>	<input type="radio"/>
2 De losse stooktoestellen (zoals gasfusers, verwarmingsketels, gasboilers, kachels) zijn vrijgehouden van brandbare, opgeslagen materialen	<input checked="" type="radio"/>	<input type="radio"/>
3 Het gas afvoerkanaal wordt minimaal één keer per jaar gecontroleerd en zonodig gereinigd	<input checked="" type="radio"/>	<input type="radio"/>
4 Er wordt geen open vuur (kaarsen, waxinelichtjes) binnen de BSO gebruikt	<input checked="" type="radio"/>	<input type="radio"/>

Afval

	ja	nee
1 Het afval is opgeslagen in goed af te sluiten containers	<input checked="" type="radio"/>	<input type="radio"/>
2 De asbakken (uit eventueel aanwezige rokersruimte) worden minimaal één keer per dag geleegd in afsluitbare asverzamelaars van onbrandbaar materiaal	<input checked="" type="radio"/>	<input type="radio"/>
3 De inhoud van de asverzamelaars wordt gedeponeerd in onbrandbare afvalcontainers voorzien van een dekseel	<input checked="" type="radio"/>	<input type="radio"/>

Stoffering en versiering

Om te voorkomen dat door de stoffering en versiering brand ontstaat, worden er eisen gesteld aan het ophangen hiervan en de brandveilige kwaliteit van de materialen bij brand. De inventarisatie van stoffering en versiering is met name van toepassing op recreatieruimten.

	ja	nee
1 De plafonds zijn afgewerkt met brandwerend materiaal		
Zijn de voor de afwerking van wanden en plafonds gebruikte materialen moeilijk brandbaar?	<input checked="" type="radio"/>	<input type="radio"/>
2 U heeft geen stofferingen of versieringen hangen bij lampen of warm wordende apparatuur	<input type="radio"/>	<input type="radio"/>
3 De vloerbedekking ligt vast en kan niet omkrullen	<input checked="" type="radio"/>	<input type="radio"/>
4 U heeft alleen onbrandbare stofferingen en versieringen		
Zijn alle stoffering en versiering onbrandbaar en is druppelvorming bij brand voorkomen? (Tekstiel mag max. 15 sec. nabranden en max. 60 sec. nagloeien.)	<input checked="" type="radio"/>	<input type="radio"/>
5 U gebruikt voor het vullen van ballonnen alleen onbrandbare gassen		
(ter informatie: helium is niet brandbaar, waterstofgas is zeer brandbaar)	<input checked="" type="radio"/>	<input type="radio"/>

Elektriciteitsvoorziening

	ja	nee
1 Alle gebruikersruimten zijn goed verlicht. Goed verlicht betekent dat de ruimten eenvoudig en goed in en uit te gaan zijn	<input type="radio"/>	<input type="radio"/>
2 De nooduitgangen zijn binnen en buiten verlicht		
Is elektrische buitenverlichting aanwezig bij de nooduitgangen?	<input checked="" type="radio"/>	<input type="radio"/>
3 In de slaapruijnte is altijd 'oriëntatieverlichting' aanwezig. (bijvoorbeeld nachtlampjes in het stopcontact)		
Is oriëntatieverlichting aanwezig in verduisterde ruimten?	<input checked="" type="radio"/>	<input type="radio"/>
4 Alle elektrische bedrading is goed beschermd		
Elektrische bedrading en verbindingen zijn goed beschermd zodat men zich hieraan niet kan verwonden (schok krijgen)?	<input checked="" type="radio"/>	<input type="radio"/>
5 De stopcontacten zijn geaard		
Zijn wandcontactdozen en elektrische apparatuur geaard?	<input checked="" type="radio"/>	<input type="radio"/>
6 De meterkast is vrij van brandbare spullen en goed te bereiken	<input type="radio"/>	<input type="radio"/>
7 De meterkast is duidelijk herkenbaar door een icoon	<input checked="" type="radio"/>	<input type="radio"/>

Ontruimingsplan en bedrijfsnoodplan

In een ontruimingsplan wordt met taken en instructies aangegeven wie, welke actie moet ondernemen bij een calamiteit. De calamiteit behoeft niet alleen brand te zijn, maar kan ook iets anders zijn waardoor een ontruiming noodzakelijk wordt.

	ja	nee
1 U heeft een ontruimingsplan opgesteld	<input checked="" type="radio"/>	<input type="radio"/>
2 U actualiseert dit plan jaarlijks	<input checked="" type="radio"/>	<input type="radio"/>
3 Het plan is goedgekeurd door de lokale brandweer	<input checked="" type="radio"/>	<input type="radio"/>
4 Het ontruimingsplan is op een centrale plaats aanwezig (bijvoorbeeld bij de ingang van de BSO.)	<input checked="" type="radio"/>	<input type="radio"/>
5 Het personeel krijgt instructie zodat het op de hoogte is van de procedures, instructies en taken bij een calamiteit	<input checked="" type="radio"/>	<input type="radio"/>
6 De instructie aan het personeel wordt regelmatig (tenminste één keer per jaar) herhaald	<input checked="" type="radio"/>	<input type="radio"/>
7 De algemene brandveiligheidsinstructies zijn op goed zichtbare plaatsen opgehangen (bijvoorbeeld bij de blusmiddelen)	<input checked="" type="radio"/>	<input type="radio"/>
8 Er wordt regelmatig (tenminste één keer per jaar) een ontruimingsoefening gehouden	<input checked="" type="radio"/>	<input type="radio"/>

Bedrijfshulpverlening

In ieder bedrijf waar meer dan 1 personeelslid werkt, moet een bedrijfshulpverlener aanwezig zijn. Er hoort wettelijk tenminste 1 bedrijfshulpverlener aanwezig te zijn per 50 werknemers. De opleiding tot bedrijfshulpverlener bestaat naast een EHBO-gedeelte ook uit een cursus 'Hoe te handelen bij brand.'

	ja	nee
1 Personeelsleden zijn opgeleid tot bedrijfshulpverlener of gediplomeerd EHBO'er	<input checked="" type="radio"/>	<input type="radio"/>
2 Tijdens het gebruik van uw kinderdagverblijf zijn altijd voldoende bedrijfshulpverleners of mensen met (kinder-)EHBO aanwezig	<input checked="" type="radio"/>	<input type="radio"/>

Brandblusmiddelen

In de BSO moeten voldoende brandblusmiddelen aanwezig zijn om een beginnende brand doeltreffend te kunnen bestrijden. Eenvoudig te bedienen blusmiddelen zijn onmisbaar bij bestrijding van een beginnende brand. Infomeer bij de plaatselijke brandweer over de noodzakelijk te kiezen soort en bij de leverancier over de prijs. Alleen dan wordt een optimaal blusresultaat verkregen. Bovendien komt dan daardoor de veiligheid van de blussende persoon niet in gevaar.

	ja	nee
1 U kunt een brand blussen met aanwezige blusmiddelen		
Zijn voldoende blusmiddelen aanwezig om een beginnende brand effectief te kunnen bestrijden?	<input checked="" type="radio"/>	<input type="radio"/>
2 U kunt alle blusmiddelen direct bereiken en gebruiken		
Zijn brandblusmiddelen steeds voor onmiddellijk gebruik beschikbaar?	<input checked="" type="radio"/>	<input type="radio"/>
3 U weet alle blusmiddelen te vinden		
Zijn ingebouwde (bijvoorbeeld in een kast ingebouwde) blusmiddelen door een pictogram of aanduiding aangegeven?	<input type="radio"/>	<input type="radio"/>
4 U laat de blusmiddelen jaarlijks inventariseren	<input checked="" type="radio"/>	<input type="radio"/>

Noodverlichting en bewegwijzering vluchtroute

Als de stroom uitvalt, moeten aanwezigen zich nog kunnen oriënteren op de nooduitgangen. Daarom moet er in grotere BSO's een door de gemeente (brandweer) goedgekeurde noodverlichting en verlichte vluchtrouteaanduiding (transparanten) aanwezig zijn. Om verwarring met andere aanduidingen te voorkomen, is deze bewegwijzering gestandaardiseerd.

	ja	nee
1 Uw noodverlichting werkt en is duidelijk aangebracht boven de nooduitgang.		
Verkeren de noodverlichting en transparanten indien aanwezig, in goede staat?	<input type="radio"/>	<input type="radio"/>
2 Uw noodverlichting werkt indien de stroom uitvalt		
Als de elektrische stroom uitvalt, worden dan de algehele noodverlichting en de noodverlichting van de transparanten automatisch binnen 15 seconden ingeschakeld?	<input checked="" type="radio"/>	<input type="radio"/>
3 U laat de noodverlichting controleren	<input checked="" type="radio"/>	<input type="radio"/>

Uitgangen en vluchtroutes

Belangrijke brandveiligheidsvoorzieningen in de BSO zijn de (nood-)uitgangen.

Het is immers nodig dat iedereen het gebouw bij een calamiteit snel en veilig kan verlaten.

	ja	nee
1 U kunt met uw kinderen snel en goed altijd alle uitgangen bereiken		
Zijn de ingangen, doorgangen, uitgangen, nooduitgangen, gangpaden, galerijen, trappen, hellingbanen en vluchtroutes over de minimaal vereiste breedte vrij van opslag en obstakels?	<input checked="" type="radio"/>	<input type="radio"/>
Worden de inbraak- en/of uitbraakwerende middelen op de nooduitgangdeuren (zoals sloten, schuiven, balken) altijd zo gebruikt / afgesteld dat tijdens het gebruik van de BSO de nooduitgangdeuren direct onbelemmerd kunnen worden geopend?		
Zijn deze voorzieningen in overleg met de brandweer aangelegd?	<input checked="" type="radio"/>	<input type="radio"/>
Zijn gordijnen in of voor een ingang, doorgang, uitgang en nooduitgang zodanig aangebracht dat deze met de deuren meedraaien en het openen van de deuren niet belemmeren of verhinderen?	<input type="radio"/>	<input checked="" type="radio"/>
Zijn de brand- en/of rookwerende deuren en luiken gesloten? (n.v.t. bij gebruik van z.g. kleefmagneten)	<input type="radio"/>	<input checked="" type="radio"/>
2 U en de medewerkers kunnen altijd alle deuren van binnenuit openen.		
Tijdens de opvang zijn er geen deuren op slot		
Zijn de deuren van de nooduitgangen van binnenuit direct te openen zonder gebruik te maken van sleutels of andere losse voorwerpen?	<input checked="" type="radio"/>	<input type="radio"/>
3 U treft geen obstakels aan bij de nooduitgangen		
Zijn de nooduitgangen binnen een straal van 2 meter vrij van tafels, stoelen, bedden of andere obstakels?	<input checked="" type="radio"/>	<input type="radio"/>
4 U kunt alle deuren op de vluchtroute volledig open doen zodat u bijvoorbeeld met een bedje of buggy naar buiten kunt		
Kunnen de deuren die als vluchtroute / uitgang voor brand dienen van binnenuit onbelemmerd over de gehele breedte worden geopend?	<input checked="" type="radio"/>	<input type="radio"/>
5 Alle deuren draaien met de vluchtrichting mee		
Draaien de deuren in de vluchtroute met de vluchtrichting mee?	<input checked="" type="radio"/>	<input type="radio"/>
6 U heeft alle nooduitgangen voorzien van de aanduiding 'nooddeur vrijhouden' of 'nooduitgang'		
Zijn de nooduitgangen aan de buitenzijde voorzien van de aanduiding 'nooddeur vrijhouden' of 'nooduitgang'?	<input checked="" type="radio"/>	<input type="radio"/>
7 U, de medewerkers en kinderen kunnen (o.a. tijdens een ontruiming) niet vallen over losliggende snoeren en kabels		
	<input checked="" type="radio"/>	<input type="radio"/>



Actie plan: school BSO veiligheidsmanagement.

Inventarisatieactie datum: januari 2022 Uitgevoerd door: Renee Lucassen

Locatie:	Scenario:	Urgentiecode:
Entree	Kind vast doordat trapleuning niet goed vast zit.	B1
Te Nemen Maatregel: Trapleuning zit goed vast. Deze controle is meegenomen in het huisregels /onderhoudsprotocol.		
Bijzonderheden:		
Locatie:	Scenario:	Urgentiecode:
Entree	Kind glijdt van leuning en valt.	B1
Te Nemen Maatregel: Hier zijn regels voor gemaakt.		
Bijzonderheden:		
Locatie:	Scenario:	Urgentiecode:
Entree	Kind struikelt over kapotte trede	B1
Te Nemen Maatregel: We controleren de trap op oneffenheden.		
Bijzonderheden:		
Locatie:	Scenario:	Urgentiecode:
Entree	Kind valt van trap af	B1
Te Nemen Maatregel: hier zijn regels voor in de huisregels.		
Bijzonderheden:		
Locatie:	Scenario:	Urgentiecode:
Entree	Kind komt in contact met elektra	B1
Te Nemen Maatregel: Stopcontacten 1 meter van de grond		
Voortgang:		
Bijzonderheden:		
Locatie:	Scenario:	Urgentiecode:
Entree	Kind rent ongezien naar buiten.	B1
Te Nemen Maatregel: Er is eerst een deur vanuit de groep en bij de buitendeur zit een slot, dat dicht is als we binnen zijn.		
Bijzonderheden:		
Locatie:	Scenario:	Urgentiecode:
Leefruimte	Lamp wordt stuk gegooid en glas valt naar beneden.	B1
Te Nemen Maatregel: kinderen mogen binnen niet gooien met spullen/ballen.		
Bijzonderheden:		
Locatie:	Scenario:	Urgentiecode:



Leefruimte	Kind komt in contact met elektra	B1
Te Nemen Maatregel: stopcontacten zijn op 1 meter gezet en er zijn regels dat ze er niet aan mogen met de handen/vingers.		
Bijzonderheden:		
Locatie:	Scenario:	Urgentiecode:
Leefruimte	Kind trekt aan elektra snoer en krijgt apparaat op zich.	B1
Te Nemen Maatregel: Alle apparaten en snoeren staan buiten bereik van kinderen of er wordt een afspraak over gemaakt.		
Bijzonderheden:		
Locatie:	Scenario:	Urgentiecode:
Leefruimte	Kind drinkt van schoonmaakmiddel.	B1
Te Nemen Maatregel: Deze staan hoog in een kast waar de kinderen niet bij kunnen.		
Bijzonderheden:		
Locatie:	Scenario:	Urgentiecode:
Leefruimte	Kind eet sigaretten of medicijnen van leidster of ouder.	B1
Te Nemen Maatregel: ouders houden de tas bij zich en leidsters zetten de tas in de daar voor bestemde kast.		
Bijzonderheden:		
Locatie:	Scenario:	Urgentiecode:
Leefruimte	Kind krijgt koord om nek.	B1
Te Nemen Maatregel: We halen alle koorden weg die niet horen in de opvang situatie.		
Bijzonderheden:		
Locatie:	Scenario:	Urgentiecode:
Leefruimte	Kind verwondt zich aan scherp of splinters van speelgoed.	B1
Te Nemen Maatregel: we gooien speelgoed dat kapot is of splinters heeft weg.		
Bijzonderheden:		
Locatie:	Scenario:	Urgentiecode:
Leefruimte	Kind of leidster struikelt over speelgoed	B1
Te Nemen Maatregel: Speelgoed waar niet mee gespeeld wordt ruimen we op en we houden het gang pad vrij.		
Bijzonderheden:		
Locatie:	Scenario:	Urgentiecode:
Leefruimte	Kind krijgt poppenhuis op zich	B1
Te Nemen Maatregel: Als we hier mee spelen, dan staat het poppenhuis op de grond.		
Bijzonderheden:		



Locatie:	Scenario:	Urgentiecode:
Leefruimte	Thee van leidster komt over kind heen.	B1
Te Nemen Maatregel: De leidsters zetten de thee op een veilige plaats neer.		
Bijzonderheden:		
Locatie:	Scenario:	Urgentiecode:
Leefruimte	Kind stikt in een stukje eten	B1
Te Nemen Maatregel: Kinderen krijgen alleen eten wat voor hun bestemd is. Ook heeft iedereen kinder EHBO die werk op de BSO		
Bijzonderheden:		

Locatie:	Scenario:	Urgentiecode:
Buiten ruimte	Kind blijft met koord van de capuchon hangen.	B1
Te Nemen Maatregel: ouders word gevraagd om kinderen geen kleding met koordjes aan te doen.		
Bijzonderheden:		
Locatie:	Scenario:	Urgentiecode:
Buitenruimte	Kind rent al spelend op straat.	B1
Te Nemen Maatregel: Er is altijd een leidster buiten als de kinderen buiten spelen. En er zijn 2 poorten die afgesloten kunnen worden.		
Bijzonderheden:		
Locatie:	Scenario:	Urgentiecode:
Buitenruimte	Kind doet poortje van het hek open en loopt straat op.	B1
Te Nemen Maatregel: poortje kan worden afgesloten. En er is een regel niet zomaar de poort uitlopen.		
Bijzonderheden:		
Locatie:	Scenario:	Urgentiecode:
Buitenruimte	Het hek blijft open staan en kind loopt straat op.	B1
Te Nemen Maatregel: De leidster die buiten is, zorgt ervoor dat het hek dicht is op het moment dat ze buiten spelen.		
Bijzonderheden:		
Locatie:	Scenario:	Urgentiecode:
Buitenruimte	Kind verbrandt zich in de zon.	B1
Te Nemen Maatregel: We hebben een hitteprotocol dat we naleven met de leidsters.		
Bijzonderheden:		





Locatie:	Scenario:	Urgentiecode:
Sanitair	Kind brandt zich aan heet water	B1
Te Nemen Maatregel: De kranen zijn afgesteld of er is alleen koud water.		
Bijzonderheden:		

Locatie:	Scenario:	Urgentiecode:
Keuken	Kind loopt brandwonden op door waterkoker over zich heen te trekken.	B1
Te Nemen Maatregel: waterkoker staat hoog of een veilige plaats		
Bijzonderheden:		

Locatie:	Scenario:	Urgentiecode:
Keuken	Kind krijgt thee over zich heen.	B1
Te Nemen Maatregel: De leidsters zetten de thee op een veilige plaats neer.		
Bijzonderheden:		

Locatie:	Scenario:	Urgentiecode:
Keuken	Kind drinkt schoonmaakmiddel.	B1
Te Nemen Maatregel: Deze staan hoog in een kast waar de kinderen niet bij kunnen.		
Bijzonderheden:		

Locatie:	Scenario:	Urgentiecode:
Keuken	Kind glijdt uit over gladde vloer	B1
Te Nemen Maatregel: We letten goed op dat we de vloer droog maken.		
Bijzonderheden:		

Locatie:	Scenario:	Urgentiecode:
Keuken	Kind trekt plastic zak over hoofd	B1
Te Nemen Maatregel: We leggen de plastic zakken op een veilige plaats.		
Bijzonderheden:		

Locatie:	Scenario:	Urgentiecode:
Sanitair volwassenen	Kind drinkt van schoonmaakmiddel	B1
Te Nemen Maatregel: schoonmaakmiddel staat hoog.		
Bijzonderheden:		

Locatie:	Scenario:	Urgentiecode:
Sanitair volwassenen	Kind eet van toiletblokje	B1
Te Nemen Maatregel: Kind wordt in de gaten gehouden op de toilet.		
Bijzonderheden:		





Locatie:	Scenario:	Urgentiecode:
Omgeving	Kind moet oversteken tussen geparkeerde auto's	B1
Te Nemen Maatregel: Dit is alleen als de kinderen naar huis gaan met de ouders op de parkeerplaats.		
Bijzonderheden:		
Locatie:	Scenario:	Urgentiecode:
omgeving	Kind rent de weg op als het gehaald wordt	B1
Te Nemen Maatregel: kind moet wachten buiten binnen het hek op de ouders. Als we binnen zijn moeten de ouders aanbellen om binnen te komen.		
Bijzonderheden:		
Locatie:	Scenario:	Urgentiecode:
omgeving	Kind raakt betrokken bij een ongeval bij een uitstapje buiten de deur	B1
Te Nemen Maatregel: de leidsters en kinderen moeten zich houden aan de afspraken. Deze staan in het protocol uitstapjes.		
Bijzonderheden:		
Locatie:	Scenario:	Urgentiecode:
omgeving	Kind rent al spelend de straat op	B1
Te Nemen Maatregel: de kinderen mogen alleen spelen tussen de omheining.		
Bijzonderheden:		
Locatie:	Scenario:	Urgentiecode:
omgeving	Kind doet poortje van hek open en rent de straat op.	B1
Te Nemen Maatregel: Er zijn met de kinderen regels gemaakt dat ze niet het hek mogen openmaken zonder toestemming. Ook is altijd een leidster buiten die toezicht houdt en als nodig de hekjes kan afsluiten.		
Bijzonderheden:		
Locatie:	Scenario:	Urgentiecode:
omgeving	Het hek blijft open staan en kind rent de straat op	B1
Te Nemen Maatregel: Er zijn afspraken gemaakt dat het hekje altijd dicht gemaakt moet worden.		
Bijzonderheden:		



Bijlage 3. Huisregels./ onderhoudsplan.

Huisregels BieNeeke BSO

Regels

Leefruimte :

- Niet rennen binnen.
- Niet met balletjes gooien alleen rollen.
- Niet met speelgoed gooien.
- Geen speelgoed meenemen naar de wc of gang.
- Niet onder de tafel spelen.
- De waterkoker moet achter op het aanrecht geplaatst worden. De snoeren moeten buiten het bereik van de kinderen opgeborgen worden. Kinderen mogen niet aan de waterkoker komen. De afspraak is dat de hete dranken rustig aan tafel genuttigd worden. Bij thee wordt er een scheutje koud water toegevoegd.
- Al het speelgoed wat in de hoge kast staat, moet gevraagd worden aan medewerkers die dit dan voor jou pakken of toestemming geven om in de kast te gaan.
- Na het spelen weer alles netjes in de juiste dozen opruimen.
- Niet voor de radiatoren spelen.
- Niet aan de stopcontacten komen.
- Schoonmaakspullen staan hoog in een kast of in een gesloten kast.
- Alleen samen met leidster mogen de kinderen koken.
- Alleen onder toezicht van leidster mag een kind met een mes snijden.
- Kinderen mogen niet eten en drinken op het tapijt.
- Kinderen mogen niet uit het vluchtraam klimmen.
- Kinderen mogen het vluchtraam niet openmaken.

Trap:

- Kinderen mogen alleen op de trap lopen onder toezicht.
- Niet rennen, duwen of inhalen op de trap.
- Wij leren de kinderen dat ze de leuning vasthouden tijdens het traplopen en dat ze voldoende afstand houden.
- Niet op de leuning zitten
- Niet tussen de leuning door kruipen.

Buiten:

- Als je wilt voetballen: dit aan de leiding doorgeven dan kun je op het gras
- Niet aan de planten trekken, plukken of eten.
- Kijk uit voor andere kinderen qua botsen.
- Er is ten alle tijde een medewerker aanwezig als er kinderen buiten aan het spelen zijn.
- Voor de veiligheid van de kinderen dient het hekje van de speelplaats gesloten te zijn als er kinderen buiten spelen.
- Let op de kleding en schoenen van de kinderen, zorg dat de jassen goed dicht zitten en de veters goed vastzitten. Indien er een veter los zit direct weer vastmaken.
- Water in bakken of emmers wordt na het spel meteen weggegooid.
- De medewerkers letten er op dat de kinderen niet drinken van het water, dat bedoeld is voor een activiteit.
- Er dient altijd een pedagogisch medewerker toezicht te houden als er een badje op staat.
- Als we buiten spelen zorgt de leiding ervoor dat de poortjes dicht zijn.
- We mogen niet op of onder het hek kruipen of eraan hangen.



Gymzaal:

- We mogen alleen op blote voeten in de gymzaal of sportschoenen.
- We maken geen gebruik van gymtoestellen.
- Er is altijd toezicht van een leidster in de gymzaal.

Toilet ruimte:

- Het melden als je naar de wc moet.
- Niet rennen op de wc.
- Nadat je naar de wc bent geweest handen wassen.
- Laat de ruimte netjes achter.
- De kinderen kunnen zelf naar het toilet.

Kinderen brengen of halen naar de BSO

- Als u binnen wilt komen moet u op de bel buiten duwen. Dan komt een leidster opendoen.
- Als ouders er zijn en hun kind meenemen, dan zijn ze onder verantwoording van de ouders.

Onderhoudsplan Bieneeke BSO

Buitenruimte:

- Controleer de speelplaats 2 keer per jaar op oneffenheden zoals losse stenen.
- Controleer de speelplaats regelmatig op gladde plekken (vooral in de herfst en winter).
- Controleer regelmatig of speelgoed nog heel is, zonder scherpe randen.
- Gooi kapot speelgoed en speelgoed met scherpe randen weg.
- Controleer de speelplaats regelmatig 2 keer per week op afval bij de afvalbak, zwerfvuil, losse stenen en takken.
- Controleer de zandbak regelmatig 2 keer per week op zwerfvuil, honden- en kattenpoep.
- Controleer de speelplaats regelmatig op afval, minimaal 2 keer per week en verwijder dit.

Leefruimte:

- Controleer regelmatig of de stopcontactbeveiligers nog (goed) op de stopcontacten zitten.
- Gooi kapot speelgoed en speelgoed met scherpe randen weg
- Controleer regelmatig of speelgoed nog heel is, zonder scherpe randen.
- Controleer regelmatig of een vloerbedekking nog goed vastzit en/of vloermateriaal nog stroef genoeg is.
- Controleer meubilair regelmatig op splinters en doe dit dan weg
- Controleer regelmatig of het stiksel van speelgoedbeesten niet loslaat.
- Controleer het tapijt regelmatig op beschadiging of dat het vies is.

Sanitaire ruimte:

- Controleer regelmatig of de stopcontactbeveiligers nog (goed) op de stopcontacten zitten.
- Controleer regelmatig of een vloerbedekking nog goed vastzit en/of vloermateriaal nog stroef genoeg is.
- Controleer de aankleedtafel regelmatig op houtrot, houtworm en/of roest en behandel deze daartegen.
- Controleer of het uitklapmechanisme goed is aangedraaid / bevestigd.

Hal:

- Controleer de trap op oneffenheden.
- Controleer iedere dag of de doorloop vrij is.
- Controleer wekelijks of trapleuning nog vast zit.



Bijlage 4 Schoonmaakschema

Poetsschema					
Maand:					
	week	week	week	week	week
wc's	00000	00000	00000	00000	00000
verschoningsruimte	00000	00000	00000	00000	00000
bedjes verschonen	00000	00000	00000	00000	00000
slaapkamer	0	0	0	0	0
bank en tafel	00000	00000	00000	00000	00000
keuken	0	0	0	0	0
koelkast	0	0	0	0	0
diepvries	0	0	0	0	0
magnetron	0	0	0	0	0
box vloer	0	0	0	0	0
box hoog	0	0	0	0	0
vloer zuigen	00000	00000	00000	00000	00000
Hand en contactpunten	00000	00000	00000	00000	00000
knuffels en speelgoed	0	0	0	0	0
vloer dweilen	00000	00000	00000	00000	00000
	elke dag				
	1 keer per week of als nodig				
	1 keer per maand of als nodig				
					even aankruisen als gedaan is!

Bijlage 5

Hitte Protocol BieNeeke kinderopvang b.v.

Doel:

Vermijden van fysieke problemen bij kinderen en medewerkers door extreme warmte of blootstellen aan te veel zonlicht.

Waarom?

Jonge kinderen kunnen niet goed zweten en zijn daardoor gevoeliger voor warmte; te warm slapen is zelfs een indicator voor wiegendood. Direct zonlicht tijdens de zomermaanden, zonder beschermende maatregelen leidt tot verbranding. Ook uitdroging van kinderen is een risico. Dit protocol zorgt ervoor dat er bij (extreme) warmte en zon voldoende maatregelen worden genomen om bovenstaande risico's tot een minimum te beperken.

Welke klachten kan een kind krijgen bij hitte?

Kinderen worden sneller vermoeid, klagen over hoofdpijn en krijgen concentratieproblemen. Soms gaan ze sneller ademen, lijken ze benauwd. In ernstige situaties kan het lichaam uitdrogen en oververhit raken door verlies van te veel vocht en een stijgende lichaamstemperatuur.

Wees extra alert op uitdroging bij kinderen bij:

- Overvloedig zweten
- Droge mond
- Minder naar de wc gaan/minder plasluiers (met donkergekleurde urine)
- Duizeligheid, misselijkheid/ braken of spierkrampen
- Huilen, in ernstigere gevallen zonder tranen
- Verminderde lichamelijke activiteit, lusteloos of slaperig, in het ergste geval raken

kinderen bewusteloos

Vertoont een kind deze verschijnselen? Breng het kind dan naar een koele plek en laat het drinken, als het daartoe in staat is. Waarschuw een arts bij ernstige klachten of als de situatie niet verbetert.

Wat te doen om warmte-overlast zoveel mogelijk te beperken.

- Houd de warmte zoveel mogelijk buiten. Sluit de luiken en ramen zoveel mogelijk.
- Biedt de kinderen vaak te drinken aan, bij voorkeur water. Het is belangrijk om te drinken vóórdat de kinderen dorst krijgen. Houdt daarom in de gaten of de kinderen voldoende drinken.
- Plan geen intensieve bewegingsactiviteiten, pas het spel aan. Zoek daarbij een koele plek op, in of rond het gebouw. Soms is het binnen prettiger vertoeven dan buiten.
- Laat kinderen niet te lang in de zon spelen en smeer de kinderen vooraf in met zonnebrandcrème met een hoge beschermingsfactor en herhaal dit meerdere malen.
- Zorg voor voldoende beschermende kleding; hoedjes of petjes, witte T-shirts.



- Zoek verkoeling met waterspelletjes. Plaats deze in de schaduw en zorg dat er altijd toezicht is.
- Om de allerkleinsten genoeg te laten drinken bieden we extra water aan buiten de flessen met melkproducten. Eten met veel vocht, zoals vers fruit (meloen) en groenten (komkommer, tomaat).
- Let op de kappen van kinderwagens, daaronder loopt de temperatuur snel op. Doe met warm weer de kap altijd naar beneden en plaats de kinderwagen uit de zon, voorzien van een extra parasolletje.
- Laat kinderen enkel in een rompertje (met luier) aan slapen.
- Als het erg warm is, dan kunnen we gebruik maken van een zwembadje.
- Tussen 12.00 uur en 15.00 uur niet naar buiten.

Sluiten BieNeeke kinderopvang b.v. bij extreme temperaturen

Bij extreme temperaturen boven de 30 graden heeft BieNeeke kinderopvang b.v. het recht om de locaties tijdelijk te sluiten.

Deze beslissing kan enkel genomen worden door de directie van BieNeeke kinderopvang b.v.

De overweging om de locaties te sluiten voor die dag dient enkel plaats te vinden als de directie het onverantwoord vindt. En ze de kinderen geen veilige en gezonde omgeving kunnen bieden.

Hitte protocol BieNeeke kinderopvang b.v. versie 2022



Bijlage 6

Protocol uitstapje BieNeeke baby en dreumes groep, peutergroep, mini BSO en BSO.



Inleiding

Voor u ligt het protocol uitstapjes. Deze is samengesteld om op een zo veilig mogelijke manier met de kinderen uitstapjes te kunnen ondernemen. Het geeft duidelijkheid aan wat we van onze pedagogische medewerkers verwachten en is tevens een leidraad voor de ouders, hoe we buiten het kinderdagverblijf met de veiligheid van hun kinderen omgaan.

Toestemming ouders

De ouders moeten door middel van een toestemmingsformulier toestemming geven voor het maken van uitstapjes. Dit geldt voor spontane uitstapjes. Als er een grote uitstap wordt gemaakt, worden de ouders van te voren geïnformeerd via de app.

Kleine uitstapjes

Deze uitstapjes ontstaan meestal spontaan zoals brieven naar de brievenbus brengen, boodschappen doen, naar het bos of een speeltuintje. Voor peuters die niet meer slapen, kan de dag doorbroken worden door deze uitstapjes. Het is mooi weer en de pedagogisch medewerker wil de kinderen laten genieten in een andere omgeving als de bekende buitenspeelplaats.

Als de groep rumoerig is kan een klein uitstapje de sfeer doorbreken. Deze spontane uitstapjes worden met een beperkt aantal kinderen ondernomen en worden na afloop ook aan de ouders verteld.

Grote uitstapjes

Deze uitstapjes zijn van tevoren voorbereid en aan ouders gemeld. Ook is hiervoor een draaiboek gemaakt. Als hierbij gebruik wordt gemaakt van autovervoer gelden er andere regels. Deze staan verder in dit protocol.

Algemene regels:

- Het aantal begeleiders is minimaal gelijk aan de Wet Kinderopvang: leidster – kind ratio naar boven afgerond.
- Ieder uitstapje wordt er opgeschreven welke kinderen er meegaan en welke op het kinderdagverblijf blijven.
- De begeleiding neemt een mobiele telefoon mee.
- De begeleiding zorgt voor een namenlijst met het aantal kinderen en blijft het aantal aanwezige kinderen met regelmaat controleren op aanwezigheid.
- De begeleiding heeft altijd een EHBO doos mee.

Calamiteit:

- Bij een calamiteit wordt naast 1^e hulp, direct het kinderdagverblijf ingelicht om de nodige hulp te bieden.
- Kinderen worden zo snel mogelijk van de calamiteit verwijderd en opgevangen.
- De ouders worden direct over een calamiteit ingelicht.

Vervoer per auto:

- Alle pedagogisch medewerkers die kinderen vervoeren moeten in het bezit zijn van een autoverzekering inclusief schade inzittende verzekering.
- Een kopie van de autoverzekering ligt op het kinderdagverblijf.
- Alle kinderen onder de 135 cm dienen te worden vervoerd op een goedgekeurd autostoeltje.
- Alle kinderen en ook de pedagogisch medewerkers zijn verplicht om een gordel te dragen tijdens het vervoeren van de kinderen.
- Bij het gebruik van de gordels dient er op gelet te worden, dat de gordel niet achter de ruggen van de kinderen langs gaan, maar voorlangs over de borstkas.
- De kinderen uit laten stappen op de stoep als dit mogelijk is.



- Het maximale aantal kinderen dat per auto vervoert mag worden, is afhankelijk van het aantal plaatsen die in de auto aanwezig zijn.
- Kinderen onder de 135 cm mogen alleen voorin op een stoeltje, als er achterin geen plaats meer is.

Vervoer per voet:

- De begeleiding geeft het goede voorbeeld van veilig gedrag in het verkeer en draagt zorg dat de kinderen gebruik maken van trottoirs, zebrapaden en de veiligste versteekplaatsen.
- Kinderen lopen 2 aan 2.
- Kinderen die nog niet goed kunnen lopen worden in een bolderkar vervoerd.
- Steek de straat over zonder te rennen.

Vervoer per fiets:

- De pedagogisch medewerker zorgt ervoor dat de kinderen vast zitten in het stoeltje of de kar.
- De fiets moet jasbeschermers hebben.
- Indien je in het donker fietst, moet de fiets voorzien zijn van goede verlichting.

Protocol uitstapjes BieNeeke kinderopvang b.v. versie 2023



Protocol vermist kind. Brengen en halen kind baby en dreumes groep, peutergroep, Mini BSO en BSO



Inleiding

In dit protocol staan de richtlijnen voor de handelwijze die medewerkers van BieNeeke Kinderopvang b.v. moeten volgen wanneer een kind vermist wordt tijdens de opvang. En hoe wij ermee omgaan om kinderen van en naar school te brengen en halen.

Een kind is vermist als:

- Iemand tegen redelijke verwachting afwezig is uit de door die persoon gebruikelijke en veilige omgeving.
- Er sprake is van een plotselinge en onverwachte afwezigheid.
- De verblijfplaats van iemand onbekend is en als het in diens belang is, dat die wordt vastgesteld.

Preventief Beleid

Neem de volgende voorzorgsmaatregelen in acht om vermissing te voorkomen:

- Ouders wordt verteld dat zij voor 9.00 uur (baby- en dreumesgroep en peutergroep) en 14.30 uur (Mini BSO en BSO) moeten doorgeven wanneer hun kind niet komt.
- BSO kinderen mogen niet zelfstandig vanuit school naar de opvang komen, of vanuit de opvang alleen naar huis of naar derden gaan.
- Weet hoeveel kinderen er binnen de groep zijn. Dit doe je door het bijhouden van een kind lijst waar alle kinderen op staan. Hou goed bij als een kind wel of niet gebracht is of al opgehaald is, zodat de lijst steeds kloppend is.
- Ouders geven aan wie het kind komt halen.
- Het kind wordt niet mee gegeven aan personen waarvan we niet 100% zeker weten dat dit het goed is. Bij twijfel wordt altijd contact opgenomen met ouders voor toestemming.
- Laat geen onbekende toe tot de locatie. Vraag een onbekende naar de reden van komst en doe een verzoek weg te gaan als diegene niet kan aangeven wat de reden van komst is.
- Let op dat hekken bij het buitenspelen altijd goed dicht zijn. Wanneer iemand deze laat openstaan wijs hem of haar daar dan op.
- Tel het aantal kinderen tijdens de vaste eet- en drinkmomenten en eventueel voorafgaand aan gezamenlijke activiteiten.
- Wees bij haal- en brengmomenten extra alert om te voorkomen dat een kind met andere kinderen en/of ouders meeloopt.
- Wanneer er een uitje wordt gemaakt, worden er afspraken gemaakt over waar de kinderen wel of niet mogen komen.
- Tijdens een uitje wordt het protocol uitjesbeleid gevolgd.
- Houdt altijd toezicht.
- Als de buitenspeelplaats afgesloten is, mogen oudste peuters alleen buiten spelen. Houdt geregeld toezicht en zorg ervoor dat het hek altijd gesloten is.
- BSO kinderen mogen niet alleen buiten spelen.

Wanneer is de kans groot dat een kind vermist wordt?

- Bij het brengen en halen van de kinderen.
- Bij het zelfstandig buiten spelen.
- Bij uitstapjes.
- Wanneer kinderen naar het toilet gaan tijdens het buitenspelen.
- Tijdens een uitje

Vermissing gebeurt tijdens de opvang.

Wanneer je ontdekt dat je een kind uit de groep mist, kun je een aantal dingen doen die helpen het vermiste kind op te sporen.



Onderneem de volgende stappen:

- Meld bij je naaste collega dat je een kind mist. Draag de zorg over zodat je je kunt richten op het vermiste kind. Als je alleen werkt, schakel dat de achterwacht in.
- Blijf kalm en denk helder na. Wanneer heb je het kind voor het laatst gezien? Wat was het kind aan het doen?
- Zoek de ruimtes in het gebouw en op de buitenplaats goed af. Kijk op plaatsen waar kinderen zich kunnen verstoppen.
- Roep het kind.
- Indien het kind binnen 30 minuten niet gevonden wordt, breng dan de leidinggevende op de hoogte. Deze neemt dan contact op met de ouders.
- Als je buiten het terrein gaat zoeken neem dan een telefoon mee zodat je bereikbaar bent.
- Vraag aan voorbijgangers of zij een kind hebben gezien.
- Na 30 min tot 1 uur zoeken bel je de politie **0900-8844**.
- Noteer de naam van de politieagent die je geholpen heeft aan de telefoon en, zodra dat bekend is, de naam van de politieagent die als je contactpersoon aangewezen is.

Als het vermiste kind terecht is:

- Informeer je de politie als deze ingeschakeld is.
- Informeer je vervolgens alle betrokkenen die weten dat het kind vermist is.
- Is het belangrijk om na te gaan wat de reden voor de vermissing was, zodat een herhaling voorkomen kan worden.

Buitenschoolse opvang Brengen en halen

Het brengen en halen wordt geregeld door de BSO van BieNeeke Kinderopvang b.v. zelf. De kinderen worden te voet of met de auto opgehaald op hun eigen school. Daarna worden zij naar de BSO gebracht.

Wanneer het kind ziek is of om een andere reden niet kan komen die middag, vragen wij ouders dit aan ons door te geven. Het afmelden dient voor einde schooltijd plaats te vinden, zodat de medewerkers op de hoogte zijn als ze naar de scholen gaan 's middags. In geval van schoolreisjes en/of sportdagen en/of andere uitstapjes waardoor de normale uitgangstijden van de scholen niet gehandhaafd worden, dienen de ouders dit een dag van te voren aan te geven. Zodat dit in overleg bekeken kan worden. Indien het halen van de kinderen niet mogelijk is, zal de ouder zelf zorgen voor een passende oplossing.

De kinderen van de BSO worden op de afgesproken tijd opgehaald. Ouder(s) mogen natuurlijk altijd eerder komen ophalen. Wij verzoeken ouder(s) dan wel hier een melding van te maken, zodat wij hier rekening mee kunnen houden. Mochten wij een activiteiten buiten de locatie ondernemen, zorgen wij dat we rond 17.00 uur uiterlijk terug zijn op de locatie. Wij zullen dit tijdig aangeven aan ouders.

Bijzonderheden BieNeeke Kinderopvang b.v. betreft brengen, halen en ophalen uit school.

Zelfstandig naar/van de BSO

Bij BieNeeke Kinderopvang b.v. staan wij niet toe dat kinderen zelf naar huis gaan.

Kind gebracht of gehaald door derden naar BieNeeke Kinderopvang b.v.



Wij gaan er van uit dat ouder(s) zelf het kind komen brengen en ophalen. Wordt het kind op vaste dagen of incidenteel door een andere volwassene opgehaald (bijvoorbeeld buren, opa/oma), dan verzoeken wij ouders dit vooraf door te geven. Ouders zijn verplicht een foto van de desbetreffende persoon mee te nemen of door te sturen.

Ouders dienen hiervoor rechtstreeks de medewerkers te informeren, want anders geven zij het kind niet mee.

Kind te laat opgehaald van BieNeeke Kinderopvang b.v.

Over het te laat komen ophalen van kinderen hanteren wij een aantal regels. Deze gelden voor alle groepen. Als uw kind na 18.00 uur nog niet is opgehaald, gaat de onderstaande procedure in werking.

Kind niet opgehaald van BieNeeke Kinderopvang b.v.

Het volgende stappenplan zullen wij hanteren wanneer het kind niet wordt opgehaald.

- 18.00 uur: Ouders worden gebeld voor overleg. Geen gehoor?
- 18.05 uur: De Medewerker belt andere nummers van ouders. Geen gehoor?
- 18.10 uur: Andere contactpersonen (noodnummers) worden gebeld om te overleggen en afspraken te maken. Denk bijvoorbeeld aan familie.
Geen gehoor?
- 18.20 uur: Nogmaals alle voorgaand gedraaide nummers proberen. Geen gehoor?
- 18.30 uur: Neem contact op met de Leidinggevende voor overleg of verdere afspraken. Mocht deze niet aanwezig zijn, komt zij direct naar de locatie.
- 18.40 uur: Politie wordt op de hoogte gebracht dat de medewerker het kind mee naar huis neemt. Mocht het mogelijk zijn, gaat het kind mee met de Leidinggevende. Anders zal het kind meegaan met de medewerker die aanwezig is op locatie.

Geef onderstaande door aan de politie:

- Naam medewerker
- Naam en adres locatie BieNeeke Kinderopvang b.v.
- Naam kind
- Naam en telefoonnummers ouder
- Adres kind
- Telefoonnummer van medewerker
- Telefoonnummer van noodtelefoon BieNeeke Kinderopvang b.v.

- 18.50 uur: De medewerker zorgt voor eten voor het kind (aanwezig bij BieNeeke of koopt onderweg iets). Ook zorgt de medewerker voor eventuele verdere benodigdheden zoals luiers/persoonlijke spullen. Vervolgens neemt de medewerker het kind mee naar huis. De medewerker neemt de noodtelefoon van BieNeeke Kinderopvang b.v. ook mee naar huis.

Kind niet gebracht, wel op lijst BABY EN DREUMES GROEP/BSO

Als een kind wel op de lijst staat, maar niet wordt gebracht dan treedt onderstaand stappenplan in werking.

1. Check in het systeem of met collega's of de plaatsing correct is.
2. De medewerker belt om 9.00 uur naar ouders.
3. De medewerker belt mobiele telefoonnummers van ouders.
4. De medewerker belt naar het werk van ouders.



5. De medewerker belt noodnummers van het kind.
6. De medewerker belt de ouders opnieuw.
7. Geen gehoor? Dan belt de medewerker de politie.

Kind niet op school tijdens ophalen, wel op lijst BieNeeke Kinderopvang b.v.

Als een kind wel op de lijst staat, maar niet aanwezig is op school dan treedt het volgende stappenplan in werking:

1. Medewerker 1 vraagt informatie bij de leerkracht van de school of het kind die dag aanwezig was.
2. Medewerker 1 belt met collega's op de locatie of de plaatsing correct is en vraagt om assistentie.
3. De desbetreffende collega (medewerker) neemt de procedure verder over van medewerker 1.
4. Medewerker 1 gaat met de andere kinderen verder waar zij gebleven was. Zij vertrekt direct op het moment dat zij de collega heeft gebeld!
5. Medewerker 2 belt ouders.
6. Medewerker 2 belt het werk van ouders en de noodnummers.
7. Als de situatie op dit moment niet is opgelost, wordt politie gebeld.

Looproute van school naar baby en dreumes groep.

Je staat met je rug naar de school van de onderbouw. Dan loop je naar rechts over de stoep. Dan steek je naar links over en gaat over de stoep verder totdat je op een kruising komt en daar steek je over. Dan zie je rechts BieNeeke Kinderopvang b.v liggen. Daar steek je nog 1 keer over naar rechts en dan naar links. En dan loop je achterom met de kinderen.

Looproute van baby en dreumes groep naar school.

Je staat met je rug naar de deur van de opvang. Dan loop je door het poortje naar de oprit van het huis. Dan kom je op de stoep terecht en daar steek je over. Dan loop je iets naar rechts. En daar bij het afschuinen van de stoep steek je over bij de grote weg. Dan loop je naar links en daar steek je weer over bij het schuine gedeelte van de stoep.

Dan loop je door tot dat de stoep eindigt en je in de straat van de school bent. Daar steek je over en dan loop je naar rechts. Iets verder loop je links de poort van de school in.

Looproute naar School vanuit BSO.

Je staat met je rug tegen de buitendeur van de BSO. Je gaat rechts over de stoep en je gaat weer rechts de bocht om. Dan loop je door de poortjes van de speelplaats door naar de parkeerplaats. Bij de parkeerplaats loop je rechts naar de 2 paaltjes. Daar loop je tussen de 2 paaltjes door het paadje af bij de kerk en loopt naar het zebrapad. Daar steek je over en loop je de poort van school in van de bovenbouw. Als je naar de onderbouw moet, ga je links het hoekje om over de stoep en dan ben je bij de onderbouw.

Looproute van School naar BSO.

Je staat met je rug naar de school van de onderbouw. Dan loop je naar rechts over de stoep. Dan volg je de stoep naar rechts en dan kom je langs de poort van de bovenbouw. Dan steek je over via het zebrapad. Dan loop je naar het pad bij de kerk dat volgt tussen 2 paaltjes door.



Dan loop je langs de parkeerplaats en ga je links over de stoep. Naar de speelplaats. Daar loop je tussen de poortjes door en als je niet verder kunt op het pad loop je naar links. Dan ben je bij de ingang van de buitenschoolse opvang.

Looproute van en naar School van Peutergroep en mini BSO

Deze groepen zitten inpandig!

Regels van en naar school lopen:

- Bij iedere oversteekplaats stoppen we en wachten we dat de Medewerker opdracht geeft om over te steken.
- We lopen rustig naar school.
- We wachten bij de lantaarnpalen totdat we weer samen zijn.
- Als je niet netjes mee kan lopen kom je aan de hand bij de Medewerker.



Protocol vermist kind/ Brengen BieNeeke Kinderopvang b.v. versie 2023



Bijlage 8

Protocol hygiëne van het kinderdagverblijf en buitenschoolse opvang



Rijksinstituut voor Volksgezondheid
en Milieu
Ministerie van Volksgezondheid,
Welzijn en Sport

Landelijk Centrum Hygiëne en Veiligheid

Hygiënerichtlijn voor kinderdagverblijven, peuterspeelzalen en buitenschoolse opvang

Mei 2016



[https://www.rivm.nl/sites/default/files/2018-11/Binnen-
%20en%20buitenmilieu%20voor%20KDV%2C%20PSZ%20en%20BSO%20-
%20mei%202016.pdf](https://www.rivm.nl/sites/default/files/2018-11/Binnen-20en20buitenmilieu20voor20KDV%2C%20PSZ%20en%20BSO%20-20mei%202016.pdf)



Bijlage 9 EHBO Pasjes

Documenten van de EHbo en bhv zijn op te vragen op kantoor.



Certificate



The Netherlands
Red Cross

BHV - Eerste Hulp aan baby's en kinderen (Inclusief IKK-certificaat Eerste Hulp aan baby's en kinderen)

Name:	Rogier Prevoo
Date of birth:	26 September 1988
Red Cross Certificate number:	NRKH0000046918-74708
Award date:	14 November 2022
Valid until:	14 November 2024
Awarded by:	EHBO PASCAL

Insurance in case of injury

Providing First aid can cause damage to you and third parties. Your own insurance provides cover for bodily injury and liability claims in case of damage to property of other people and their personal belongings. In case your own insurance will not provide cover you can notify a claim on the liability insurance of The Netherlands Red Cross during the validity of this certificate.

Certificaat



Herhaling BHV - Eerste Hulp aan baby's en kinderen (Inclusief IKK-certificaat Eerste Hulp aan baby's en kinderen)

Naam:	SLHM Griffijn
Geboortedatum:	19 december 1994
Rode Kruis-Certificaat nummer:	nrk8d8c12a0f52af55-200029
Datum afgifte:	14 november 2022
Geldig tot:	14 november 2024
Uitgereikt door:	EHBO PASCAL

Verzekering bij letselschade

Bij het verlenen van EHBO kunnen u en betrokkenen mogelijklerwijs letselschade oplopen. Uw eigen verzekering dekt in veel gevallen letselschade en aansprakelijkheid bij schade aan anderen en hun bezittingen. Mocht uw eigen verzekering geen dekking bieden dan kunt u gedurende de geldigheid van dit certificaat aanspraak maken op de aansprakelijkheidsverzekering van het Nederlandse Rode Kruis.

Certificaat



BHV - Eerste Hulp aan baby's en kinderen (Inclusief IKK-certificaat Eerste Hulp aan baby's en kinderen)

Naam:	Rogier Prevoo
Geboortedatum:	26 september 1988
Rode Kruis-Certificaat nummer:	NRKH0000046918-74708
Datum afgifte:	14 november 2022
Geldig tot:	14 november 2024
Uitgereikt door:	EHBO PASCAL

Verzekering bij letselschade

Bij het verlenen van EHBO kunnen u en betrokkenen mogelijk letsel oplopen. Uw eigen verzekering dekt in veel gevallen letsel en aansprakelijkheid bij schade aan anderen en hun bezittingen. Mocht uw eigen verzekering geen dekking bieden dan kunt u gedurende de geldigheid van dit certificaat aanspraak maken op de aansprakelijkheidsverzekering van het Nederlandse Rode Kruis.

Certificate



The Netherlands
Red Cross

Herhaling BHV - Eerste Hulp aan baby's en kinderen (Inclusief IKK-certificaat Eerste Hulp aan baby's en kinderen)

Name:	SLHM Griffijn
Date of birth:	19 December 1994
Red Cross Certificate number:	nrk8d8c12a0f52af55-200029
Award date:	14 November 2022
Valid until:	14 November 2024
Awarded by:	EHBO PASCAL

Insurance in case of injury

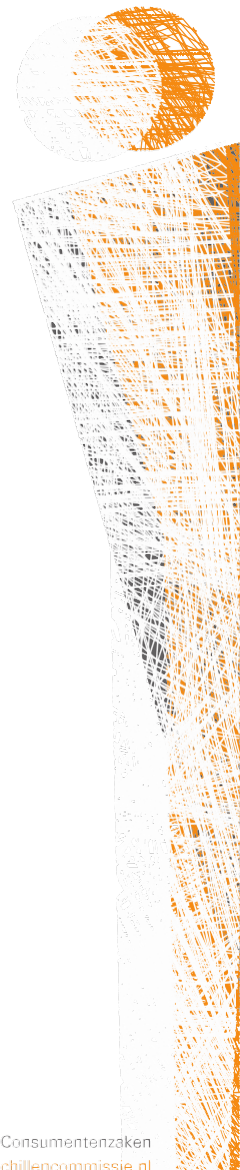
Providing First aid can cause damage to you and third parties. Your own insurance provides cover for bodily injury and liability claims in case of damage to property of other people and their personal belongings. In case your own insurance will not provide cover you can notify a claim on the liability insurance of The Netherlands Red Cross during the validity of this certificate.

Bijlage 10 Geschillencommissie



de geschillencommissie

Postbus 90600
2509 LP Den Haag
bezoekadres
Bordewijklaan 46, Den Haag
T 070 - 310 53 10
F 070 - 365 88 14



de geschillencommissie faciliteert de geschillencommissies van de Stichting Geschillencommissies voor Consumentenzaken en de Stichting Geschillencommissies voor Beroep en Bedrijf. Zie www.degeschillencommissie.nl



BieNeeke Kinderopvang B.V.
Kinderopvang
BieNeeke Kinderopvang
Geneind 2
6191NG Beek

Tegen deze opvang-
voorziening zijn in
2021 geen geschillen
ingediend bij de
Geschillencommissie
Kinderopvang.

Certificaat samen werken aan kwaliteit 2021





Bijlage 11

Inzet Pedagogisch Coach en Pedagogisch Beleidsmedewerker BieNeeke Kinderopvang B.v.

BieNeeke Kinderopvang b.v vindt het belangrijk dat de medewerkers goed kunnen inspelen op de behoefte van het kind en dat zij de kinderen een plek bieden waar zij zich optimaal kunnen ontwikkelen. De kwaliteit van de kinderopvang wordt voor een belangrijk deel bepaald door de pedagogisch medewerkers. Daarom besteden wij continu aandacht aan de ontwikkeling en ondersteuning van onze medewerkers op pedagogisch vlak. Vanaf 2019 zijn wij gestart met een Pedagogisch Beleidsmedewerker en een Pedagogisch Coach.

De Pedagogisch Beleidsmedewerker is gericht op het actualiseren, (door)ontwikkelen, vertalen en implementeren van het pedagogisch beleid binnen Kinderopvang BieNeeke. Zij bewaakt en borgt de invoering van het pedagogisch beleid en vertaalt deze naar de werkprijktijk onder andere door concrete activiteiten, methoden en instrumenten te ontwikkelen. De beschikbare uren voor de pedagogisch beleidsmedewerker worden centraal ingezet, zodat elke locatie werkt vanuit dezelfde visie en hetzelfde beleid. Binnen de kaders heeft een medewerker zelf de ruimte om het beleid naar eigen inzicht in te vullen.

Onze Pedagogisch Coach is gericht op het verbeteren van de pedagogische kwaliteit van de dienstverlening en de professionele ontwikkeling van de pedagogisch medewerkers. De Pedagogisch Coach fungeert als spil tussen het pedagogisch beleid en de uitvoering hiervan. Zij begeleidt, coacht en stimuleert het ontwikkelproces van de medewerkers op pedagogisch gebied.



01-07-2022 Urenverdeling

Bij BieNeeke Kinderopvang zijn er op 1 januari 2023 4 locaties met in totaal 9,25 fte. Op grond van de wet IKK worden onderstaande uren ingezet:

Pedagogische beleidsontwikkeling/implementatie	4x50	200 uur per jaar
Coaching pedagogisch medewerkers	9,25x10	93 uur per jaar
Totaal		293 uur

Voor 2022 worden de uren voor coaching evenredig over de verschillende locaties worden verdeeld, afhankelijk van het aantal FTE per locatie:

	Coaching	Beleid
Mini/school Bso	35	24
Baby en dreumes groep	55	33
BSO BieNeeke	35	24
Peuteropvang BieNeeke	55	33

Medewerkers	Coaching gesprek	intake	Coach plan	Tussen gesprek	Coaching Op de groep	afrondfase	Evaluatie	Na gesprek einde 2020	Hoeveel uren min.
Suzanne	sept	2	1,5	0,5	11	1,5	0,5	1	7
Melanie	mei	2	1,5	0,5	11	1,5	0,5	1	7
Dana	juni	2	1,5	0,5	11	1,5	0,5	1	7
Dainah	mei	2	1,5	0,5	11	1,5	0,5	1	7
Ruby	mei	2	1,5	0,5	11	1,5	0,5	1	7
Rogier	mei	2	1,5	0,5	11	1,5	0,5	1	7



Sarah	Mei	2	1,5	0,5	11	1,5	0,5	1	7
Evelien	April	2	1,5	0,5	11	1,5	0,5	1	7
Jolanda	April	2	1,5	0,5	11	1,5	0,5	1	7
Renee K	April	2	1,5	0,5	11	1,5	0,5	1	7

ToTaal

180 uur.

Hoe ziet de coaching uit:

De coaching zal plaats vinden in verschillende fases in het coaching traject.

Deze zijn de:

1. Intake
2. Coach plan maken / Oplossingsgericht gesprek
3. Tussengesprekken / Oplossingsgericht gesprek
4. Afrondingsfase/vieren
5. Evaluatie

Door deze fases aan te houden en duidelijk op papier te zetten weten de coach en de coachee waar ze aan toe zijn binnen het traject.

De coaching wordt ieder jaar 3 keer aangeboden door de coach aan de collega's en als de collega's zelf behoefte voelen dan mogen ze altijd om een vrijblijvend gesprek vragen. De duur van het coaching traject hangt af van de coachvraag die de coachee heeft. Is het een vraag die snel is opgelost is/of meer tijd nodig heeft, dan plannen we die gesprekken. We zullen altijd alle middelen inzetten om tot het ultieme resultaat te komen. Het doel is altijd om de kwaliteit van de medewerker te optimaliseren. Dit doen we dan aan de hand van het traject.

We beginnen met de intake in zo'n traject.

Dit houdt in dat we met elkaar voor de eerste keer samen zitten. Hiervoor is een intake formulier gemaakt met vragen op. Zoals bijv Welke 3 dingen zou je op werkgebied willen verbeteren of aandacht willen geven. Dit formulier krijgen de medewerkers 1 week voor dat een gesprek plaatsvindt dit zodat ze al eens over verschillende zaken kunnen nadenken. Dit hoeven ze niet op te sturen naar mij. Want in de praktijk heb ik geleerd dat ik te veel stuur als ik de antwoorden al weet. Het doel waar we aan gaan werken moet vanuit de coachee komen en niet vanuit de coach. Ik kan hier wel in begeleiden.

In dit gesprek leg ik ook uitgebreid uit wat we gaan doen en wat de bedoeling is van een coachtraject. De duur van het traject hangt van de coachvraag. Voor dit gesprek plan ik één uur in zodat ik tijd genoeg heb om iemand uitgebreid te vertellen hoe het werkt. Als alle medewerkers het traject al eens hebben gehad zal het sneller gaan omdat ze weten wat er gaat gebeuren.



Dan gaan we naar het coach plan/oplossingsgericht gesprek.

Dit is het 2^e gesprek waarin we op zoek gaan naar het echte 'probleem'. In dit gesprek gaan we aandacht besteden aan het probleem en welke stappen we moeten nemen om het op te lossen. De coachvraag kan bestaan uit meerdere problemen. Het kan zijn dat het coachplan meerdere fases bevat van oplossingsgerichte gesprekken waarmee we verschillende problemen in één coachtraject oplossen. Ook kan het een kleiner probleem zijn waardoor één oplossingsgericht gesprek voldoende is.

In deze gesprekken maakt de coachee zelf haar coachplan waarmee we aan de slag gaan. Hiervoor heeft de coach wel een stappenplan en voorbeelden om de coachee op weg te helpen.

Hierop volgend hebben we de tussengesprekken of nog een oplossingsgericht gesprek. Dat is eigenlijk al een beetje wat ik hierboven verteld heb. Wanneer een traject meerdere vragen bevat, je meer oplossingsgerichte gesprekken voert. Wanneer het een kort traject is wel altijd een tussen gesprek voert. Dit kan na twee weken zijn maar ook na één maand. Dit wordt in het coachplan vast gelegd wanneer we een tussen evaluatie doen. Als blijkt dat bij deze tussengesprekken het niet werkt kunnen we weer terug stappen op het oplossingsgerichte gesprek of het coachplan aanpassen. Zo blijft het plan passen bij de wensen van de coachee. Als we merken dat we aan het einde van een traject zijn, dus het resultaat hebben bereikt wat we willen. Dan gaan we over naar de afrondingsfase/vieren.

Als we in de fase zitten van het afronden en het vieren dan gaan we kijken of de coachvraag behaald is en dat doen we aan de hand van het meten van de doelen. Dit kan in smart zijn of ODATA. Deze zijn beschreven in het coachplan. Als we samen de coachee en de coach tot de conclusie zijn gekomen dat we ons doel behaald hebben dan gaan we het vieren. Dit vieren staat beschreven in het coachplan. De coachee heeft voor zichzelf bedacht hoe ze zou willen vieren dat ze haar doel behaald heeft. Dit wordt dan ook in werkelijkheid uitgevoerd.

Dan gaan we naar de evaluatie van het traject. Het is voor de coachee, maar zeker ook voor de coach belangrijk dat er een evaluatie komt. Hierdoor kunnen we samen kijken wat we in de toekomst kunnen verbeteren aan het traject en waar de coach ook uit kan leren. Dit gaat eerst via een formulier wat de coachee krijgt. Aan de hand daarvan voeren we een afsluitend gesprek. Mocht de coachee alleen het formulier willen invullen en geen gesprek meer willen, dan mag dit ook. Dit moet wel aangegeven worden via de mail.

Voor de coach zal ik iemand van buitenaf inhuren om te coachen met zijn/haar coachvragen.

Dit is hoe wij de komende jaren de medewerkers gaan coachen. Mijn doel is dat we ze kunnen helpen met hun coachvraag en dat het voor de medewerkers iets oplevert en ook voor het bedrijf.

Coaching

Bij de verdeling van de coachings uren per pedagogisch medewerker zorgen we ervoor dat elke pedagogisch medewerker jaarlijks een vorm van coaching ontvangt. In overleg met de pedagogisch medewerker en de Leidinggevende van de diverse locaties wordt er besloten op welke pedagogische vaardigheden gecoacht wordt en in welke vorm deze coaching wordt aangeboden.

Afhankelijk van de behoeftes van leidinggevenden, teams en individuen worden er diverse vormen van coaching aangeboden:

- Individuele coaching gesprekken
- Coaching on the job





- Vaardighedentraining
- Team coaching en/of intervisie
- Video Interactie Begeleiding
- Diverse trainingen, waaronder Oog voor Interactie, Knap Lastig.
Bij de bepaling van het exacte aantal coaching uren per pedagogisch medewerker houden we rekening met de vak volwassenheid van de betreffende pedagogisch medewerkers en de teams. Alle pedagogisch medewerkers van Kinderopvang, peutergroep en BSO BieNeeke ontvangen jaarlijks coaching, Dit geldt voor zowel vaste medewerkers als voor invalkrachten. Uitzondering zijn de pedagogisch medewerkers in opleiding, omdat zij vanuit de opleiding en door de persoonlijke begeleider worden gecoacht.

Door de inzet van een Pedagogisch Beleidsmedewerker en een Pedagogisch Coach ondersteunen wij de medewerkers om het beste uit zichzelf en uit de kinderen te halen. Door invulling te geven aan onze visie waarbij wij *ouders ontzorgen door kinderen een fantastische tijd bij ons te bieden. Kinderen kunnen zich optimaal ontwikkelen en ontdekken hun talenten. Een verrijking voor het leven.*

Verantwoordelijke:

Diegene die Beleidsmedewerker/coach is die werkt zelf ook in de groep. Voor haar zal iemand ingehuurd worden om haar te coachen.

Beleidsstaken:

De pedagogisch coach-beleidsmedewerker is boven formatief aanwezig op de locaties. Er is ruimte om verschillende coachvormen in te zetten op de locaties. De contactleidster is per locatie het eerste aanspreekpunt voor de pedagogisch coach-beleidsmedewerker. En is er om de 8 weken een contactleidsteroverleg samen met de leidinggevende en pedagogisch coach-beleidsmedewerker waar de laatste ontwikkelingen m.b.t. beleid worden ingebracht en besproken.

Wijze van Informeren van ouders en medewerkers

Wij informeren de ouders en de pedagogisch medewerkers over de inzet pedagogisch coach- beleidsmedewerker door het plan elk jaar op de website www.bieneeke.nl te zetten. Hier is het openbaar te raadplegen.

Hiernaast is het plan, voor de pedagogisch medewerkers, te lezen op de locaties. Hier wordt het plan in de klapper gedaan waarbij het plan voor alle pedagogisch medewerkers, op elk moment, in te zien is. Zodra het plan definitief is worden de medewerkers in de vergadering geïnformeerd.

