



MANUEL DU PROPRIÉTAIRE

RÉFRIGÉRATEUR

FRANÇAIS

Veuillez lire attentivement le présent manuel de l'utilisateur avant de faire fonctionner l'appareil et conservez-le à portée de la main pour le consulter en tout temps.

www.lg.com

Copyright © 2020 - 2021 LG Electronics Inc. Tous droits réservés.

TABLE DES MATIÈRES

3 CARACTÉRISTIQUES DU PRODUIT

4 CONSIGNES DE SÉCURITÉ

- 4 CONSIGNES DE SÉCURITÉ IMPORTANTES

8 CARACTÉRISTIQUES DU PRODUIT

9 APERÇU DU PRODUIT

- 9 Extérieur
- 10 Intérieur
- 11 Le Contenants pour kimchi

12 INSTALLATION

- 12 Aperçu de l'installation
- 13 Déballage du réfrigérateur
- 13 Choix de l'emplacement adéquat
- 14 Retrait et assemblage des portes et des tiroirs
- 18 Nivellement et alignement de la porte
- 18 Mise en marche

19 FONCTIONNEMENT

- 19 Avant l'utilisation
- 20 Panneau de contrôle
- 29 Stockage des aliments
- 32 Compartiments de gauche / de droite
- 33 Tiroirs à CustomChill™
- 33 Réglage des étagères du réfrigérateur

34 FONCTIONS INTELLIGENTES

- 34 Application LG ThinQ
- 37 Fonction Smart Diagnosis^{MC}

38 ENTRETIEN

- 38 Nettoyage

40 DÉPANNAGE

- 40 Avant d'appeler le réparateur

46 GARANTIE LIMITÉE

CARACTÉRISTIQUES DU PRODUIT

Selon le modèle, certaines des fonctions suivantes pourraient ne pas être offertes.

AVERTISSEUR DE PORTE OUVERTE

L'avertisseur de porte ouverte est conçu pour prévenir un dysfonctionnement du réfrigérateur, qui pourrait se produire si l'une des portes du réfrigérateur ou le tiroir du congélateur demeure ouvert. Si l'une des portes du réfrigérateur ou le tiroir du congélateur demeure ouvert pendant plus de 60 secondes, un signal sonore d'avertissement se fait entendre à des intervalles de 30 secondes.

CHARNIÈRE À FERMETURE AUTOMATIQUE

Les portes du réfrigérateur et le tiroir du congélateur se ferment automatiquement à l'aide d'une légère poussée. (Les portes se ferment automatiquement seulement lorsqu'elles sont ouvertes à un angle de moins de 30°.)

TIROIRS À CUSTOMCHILL™

Les tiroirs à CustomChill™ offrent un espace de stockage avec contrôle de température variable qui maintient cet espace à une température inférieure ou supérieure à celle du réfrigérateur. Utilisez-les pour stocker de la viande et des fruits de mer, des aliments frais, du riz ou des céréales.

COMPARTIMENTS POLYVALENTS PRATIQUES

La température des tiroirs peut être réglée pour contenir du kimchi, aliments frais, viande, poisson, riz ou céréales. Utilisez les compartiments gauche et droit situés en haut de l'appareil pour réfrigérer des aliments frais ou du kimchi.

FERMENTATION ET STOCKAGE DU KIMCHI DANS UN SEUL ÉLECTROMÉNAGER

Les deux compartiments ont leurs propres commandes de température qui peuvent être réglées sur la fermentation ou le stockage du kimchi.

DES CONTENANTS POUR KIMCHI FACILES À UTILISER

Faciles à utiliser et parfaitement hermétiques, les contenants à kimchi assurent une fraîcheur durable.

CONSIGNES DE SÉCURITÉ

LISEZ TOUTES LES CONSIGNES AVANT L'UTILISATION

Il est très important d'assurer votre sécurité et celle des autres.

Nous fournissons de nombreux conseils de sécurité importants dans ce manuel et sur votre appareil. Lisez toujours l'ensemble des messages de sécurité et respectez-les.



Ceci est le symbole d'alerte de sécurité.

Ce symbole est destiné à vous alerter des dangers potentiels pouvant entraîner la mort ou des blessures.

Tous les messages de sécurité seront précédés du symbole d'alerte de sécurité et du terme AVERTISSEMENT ou MISE EN GARDE.

Voici le message que ces mots véhiculent :



AVERTISSEMENTS

Vous pouvez être tué ou grièvement blessé si vous ne suivez pas les consignes.



MISE EN GARDE

Vous pouvez être légèrement blessé ou pouvez endommager le produit si vous ne suivez pas les consignes.

Tous les messages de sécurité vous indiqueront quel est le danger potentiel, comment réduire les risques de blessures et ce qui peut se produire en cas de non-respect des consignes.

CONSIGNES DE SÉCURITÉ IMPORTANTES



AVERTISSEMENTS

Pour réduire les risques d'explosion, d'incendie, de mort, de décharge électrique, de brûlure ou de blessures lors de l'utilisation de l'appareil, prenez les précautions élémentaires, y compris les suivantes :

INSTALLATION

- Pour réduire le risque de blessures, veuillez suivre toutes les procédures de sécurité recommandées par l'industrie, ce qui inclut le port de lunettes de sécurité et de longs gants.
- N'essayez jamais d'utiliser cet appareil s'il est endommagé, défectueux ou partiellement désassemblé, s'il manque des pièces ou si des pièces, incluant le câble et la fiche, sont endommagées.
- Branchez seulement cet appareil sur une prise électrique mise à la terre dont la valeur nominale convient à celui-ci (115 V, 60 Hz, c.a. uniquement). L'utilisateur est responsable du remplacement de la prise de courant murale standard à deux broches par une prise de courant murale standard à trois broches.
- N'utilisez pas une prise de courant qui peut être mise hors fonction à l'aide d'un interrupteur. N'utilisez pas de rallonge.
- L'appareil doit être placé de façon à ce que la source d'alimentation soit facilement accessible.
- Lorsque vous déplacez l'appareil, soyez prudent et évitez d'écraser le cordon d'alimentation ou de l'endommager.
- Communiquez avec un centre de services autorisé lorsque vous installez l'appareil ou que vous le remplacez à un nouvel endroit.
- Ne coupez ni n'enlevez jamais la broche de mise à la terre du câble d'alimentation.
- Gardez le matériel d'emballage hors de portée des enfants. Le matériel d'emballage pose un danger pour les enfants. Il y a un risque de suffocation.
- N'installez pas l'appareil dans un endroit humide ou poussiéreux, là où les matériaux isolants qui se trouvent sur les composants électriques pourraient se détériorer.

- N'exposez pas l'appareil directement à la lumière du soleil ni à la chaleur produite par des appareils comme un four ou un appareil de chauffage.
- Ne pliez pas ou ne pincez pas le cordon d'alimentation de façon excessive; ne placez pas d'objets lourds sur celui-ci.

FONCTIONNEMENT

- Cet appareil est conçu pour être utilisé à des fins domestiques et à d'autres fins de ce type, par exemple :
 - dans le coin cuisine du personnel de magasins, de bureaux et d'autres environnements de travail;
 - dans les fermes et par les clients des hôtels, des motels et d'autres environnements de type résidentiel;
 - dans des environnements comme les gîtes;
 - pour des applications dans le domaine de la restauration et de la vente en gros.
- L'appareil n'est pas conçu pour être utilisé à des fins spéciales, comme l'entreposage de médicaments ou de matériaux d'essai, ni pour être utilisé sur des bateaux, etc.
- NE permettez PAS aux enfants de grimper ou de se tenir sur les portes de l'appareil ou les tablettes à l'intérieur de celui-ci, ni de s'accrocher à ces mêmes portes et tablettes. Ils pourraient endommager le réfrigérateur et se blesser sérieusement.
- Ne permettez pas aux enfants de grimper à l'intérieur de l'appareil. Ils pourraient demeurer coincés et suffoquer.
- La surveillance des enfants est requise afin de s'assurer qu'ils ne jouent pas avec l'appareil.
- Gardez vos doigts à distance des zones de coincement; les dégagements entre les portes et les armoires sont inévitablement réduits. Soyez prudent lorsque vous fermez les portes de l'appareil et que des enfants se trouvent à proximité de celui-ci.
- Ne touchez pas les aliments surgelés ou les composants métalliques du congélateur si vos mains sont mouillées ou humides. Cela pourrait entraîner des gelures.
- Ne recongelez pas des aliments surgelés qui ont été complètement décongelés. Cela pourrait être dangereux pour la santé.
- N'utilisez pas de fiche d'adaptation et ne branchez pas la fiche d'alimentation électrique sur une rallonge électrique à prises multiples.
- N'utilisez pas de cordon qui présente des fissures ou des traces d'abrasion sur sa longueur ou encore à l'extrémité de la fiche ou à celle du connecteur. Demandez à un employé d'un centre de services autorisé de remplacer ou de réparer immédiatement tout cordon d'alimentation dénudé, effiloché ou autrement endommagé.
- Ne faites pas fonctionner le réfrigérateur et ne touchez pas le cordon d'alimentation si vos mains sont mouillées.
- Ne modifiez et ne prolongez pas le cordon d'alimentation.
- N'utilisez pas de prises de courant non homologuées. Ne branchez pas l'appareil sur une prise de courant murale si celle-ci est endommagée.
- Ne placez pas vos pieds ou vos mains, ou encore des objets dans les événements d'aération ou au bas du réfrigérateur. Cela pourrait causer des blessures ou provoquer une décharge électrique.
- En cas de fuite de gaz (propane, GPL), assurez-vous que les lieux sont bien ventilés et contactez un centre de services autorisé avant de remettre l'appareil en fonction. Ne touchez pas l'appareil ou son cordon d'alimentation.
- Si un bruit étrange, une odeur particulière ou de la fumée provient de l'appareil, débranchez le cordon d'alimentation sur-le-champ et contactez un centre de services autorisé.
- N'utilisez pas de fusible (comme du cuivre, un fil d'acier), à l'exception d'un fusible standard.
- Ne placez pas et n'utilisez pas d'appareil électrique à l'intérieur de l'appareil, sauf s'il s'agit d'un type d'appareil recommandé par le fabricant.
- Ne placez pas d'animaux vivants à l'intérieur de l'appareil.
- Ne placez pas d'objets lourds ou fragiles, de contenants emplis de liquide, de produits combustibles ou d'objets inflammables (comme des bougies et des lampes) sur l'appareil.
- En cas de branchement sur un circuit protégé par des fusibles, utilisez un fusible temporisé.

- Maintenez libres de toute obstruction les ouvertures de ventilation qui se trouvent dans l'enceinte de l'appareil ou dans la structure intégrée.
- N'utilisez pas de dispositifs mécaniques ou d'autres moyens pour accélérer le processus de dégivrage autres que ceux recommandés par le fabricant.
- N'utilisez pas d'appareils électriques à l'intérieur des compartiments pour nourriture de l'appareil, sauf s'ils sont du type recommandé par le fabricant.
- Ne rangez pas de substances explosives telles que des aérosols avec un gaz propulseur inflammable dans cet appareil.

ENTRETIEN

- N'utilisez pas de séchoir à cheveux pour sécher l'intérieur de l'appareil.
- N'allumez pas de bougie pour dissiper les odeurs à l'intérieur de l'appareil.
- Si une fuite de frigorigène survient, éloignez les objets inflammables de l'appareil. Assurez-vous que les lieux sont bien ventilés et contactez un centre de services autorisé.
- Éloignez du réfrigérateur toutes les matières et vapeurs inflammables comme l'essence.
- Cet appareil peut être utilisé par des enfants âgés de huit ans et plus, des personnes avec des capacités physiques, sensorielles ou mentales réduites ou des personnes qui ont un manque de connaissances et d'expérience s'ils ont été supervisés ou s'ils ont reçu des instructions pour utiliser l'appareil de façon sécuritaire et s'ils comprennent les risques associés. Les enfants ne devraient pas jouer avec l'appareil. Le nettoyage et l'entretien de l'appareil ne devraient pas être effectués par des enfants laissés sans surveillance.
- Débranchez l'appareil de la fiche d'alimentation avant de le nettoyer ou de le réparer.
- L'éclairage à l'intérieur du réfrigérateur et du congélateur est un éclairage à DEL, et son entretien doit être réalisé par un technicien qualifié.
- Débranchez l'appareil de la fiche d'alimentation immédiatement si une panne de courant ou un orage survient.
- Éteignez l'alimentation de l'appareil si de l'eau ou de la poussière pénètre à l'intérieur de celui-ci. Appelez un agent du centre de services.
- N'entreposez pas, ne démontez pas et ne réparez pas l'appareil vous-même, et ne laissez pas un employé non qualifié le faire.

MISE AU REBUT

- Les appareils abandonnés sont dangereux, même si cette situation ne dure que quelques jours. Lorsque vous voulez mettre l'appareil au rebut, retirez les matériaux d'emballage des portes ou retirez les portes en laissant les tablettes en place afin que les enfants ne puissent pas grimper facilement à l'intérieur de l'appareil.
- Si vous souhaitez mettre l'appareil au rebut, assurez-vous que le frigorigène a été retiré et qu'il sera éliminé de façon adéquate par un employé d'un centre de services autorisé. Si vous êtes responsable d'une fuite de frigorigène, vous pourriez être passible d'une amende ou d'un emprisonnement en vertu des lois environnementales applicables. La mousse isolante contient des gaz agissant comme agents de gonflement.
- Lorsque vous mettez l'appareil au rebut, retirez le joint d'étanchéité de la porte en laissant les tablettes et les bacs en place, et tenez les enfants à l'écart de l'appareil.

CONSIGNES DE MISE À LA TERRE

- La connexion incorrecte du conducteur pour relier les appareils à la terre peut créer un risque de décharge électrique. Vérifiez avec un électricien compétent ou un personnel de service si vous n'êtes pas certain que l'appareil est correctement mis à la terre. Ne modifiez pas la fiche fournie avec l'appareil; si elle n'entre pas dans la prise, faites installer une prise appropriée par un électricien compétent.
- Assurez-vous qu'un électricien qualifié examine la prise de courant murale et le câblage, et qu'il confirme que la mise à la terre est adéquate.
- Ne débranchez jamais l'appareil en tirant sur le cordon d'alimentation. Tenez toujours la fiche fermement pour la retirer de la prise. Le non-respect de cette consigne peut endommager le cordon d'alimentation, ce qui peut causer un incendie ou entraîner une décharge électrique.

RISQUE D'INCENDIE ET MATÉRIAUX INFLAMMABLES



Cet appareil contient une petite quantité de réfrigérant isobutane (R600a), qui est combustible. Lors du transport et de l'installation de l'appareil, veillez à ce qu'aucune partie du circuit frigorifique ne soit endommagée. En cas de fuite du réfrigérant, celui-ci pourrait s'enflammer ou provoquer une blessure aux yeux. Si une fuite est détectée, éloignez les flammes nues ou les sources potentielles d'inflammation et aérez la pièce dans laquelle l'appareil se trouve pendant plusieurs minutes.

Afin d'éviter la formation d'un mélange d'air et de gaz inflammable en cas de fuite dans le circuit frigorifique, la taille de la pièce dans laquelle l'appareil est utilisé est déterminée selon la quantité de réfrigérant utilisée. La pièce doit avoir une taille de 10,8 pi (1 m) pour chaque 8 g de réfrigérant R600a dans l'appareil. La quantité de réfrigérant qui se trouve dans votre appareil est indiquée sur la plaque d'identification située à l'intérieur de celui-ci. Ne mettez jamais en marche un appareil qui présente des signes de dommages. En cas de doute, consultez votre revendeur.

! MISE EN GARDE

Pour réduire les risques de blessures mineures, de pannes ou de dommages causés à l'appareil ou à la propriété lors de l'utilisation de l'appareil, prenez les précautions élémentaires, y compris les suivantes :

INSTALLATION

- N'installez pas l'appareil à un endroit à partir duquel il risque de tomber.
- L'appareil doit être installé correctement, conformément aux instructions d'installation.

FONCTIONNEMENT

- N'utilisez pas d'aérosols à proximité de l'appareil.
- L'appareil est conçu pour être utilisé seulement à des fins domestiques et à d'autres fins de ce type.
- N'appliquez pas une force excessive et ne frappez pas sur toute surface de verre. Ne touchez pas les surfaces de verre si elles sont fissurées ou endommagées.
- Ne placez pas trop d'articles ou des articles trop rapprochés les uns des autres dans les balconnets. Cela pourrait endommager les balconnets ou causer des blessures aux utilisateurs si les articles sont retirés des balconnets avec force.
- Ne placez pas une quantité excessive d'aliments dans l'appareil. Cela pourrait causer des blessures aux utilisateurs ou des dommages matériels.

ENTRETIEN

- N'utilisez pas de puissants détergents comme de la cire ou des diluants pour nettoyer l'appareil. Nettoyez-le à l'aide d'un linge doux.
- Retirez les corps étrangers (comme la poussière et l'eau) des zones de contact et des broches de la fiche d'alimentation. N'utilisez pas de linge mouillé ou humide pour nettoyer la fiche.
- Ne vaporisez pas d'eau directement sur les surfaces intérieures ou extérieures de l'appareil.
- Ne nettoyez pas les tablettes ou les couvercles en verre avec de l'eau chaude lorsqu'ils sont froids. Une exposition à un changement brusque de température peut les endommager.

GARDEZ CES CONSIGNES

CARACTÉRISTIQUES DU PRODUIT

L'aspect et les caractéristiques énumérés dans le présent manuel peuvent varier en raison des constantes améliorations apportées au produit.

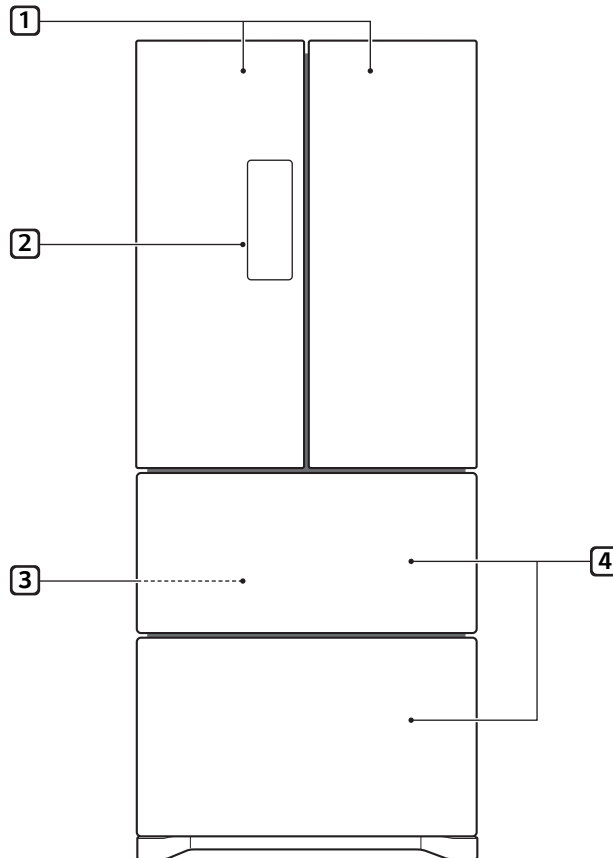
Exigences électriques : 115 V @ 60 Hz

Modèle LRKNS1400V	
Description	Réfrigérateur
Poids net	266 lb (121 kg)

APERÇU DU PRODUIT

Les illustrations fournies dans ce manuel peuvent être différentes des composants et accessoires réels, lesquels peuvent faire l'objet de modifications par le fabricant sans avis préalable à des fins d'amélioration du produit.

Extérieur



1 Compartiments de gauche et de droite

Réfrigérez des aliments frais ou stockez du kimchi. Consultez la page 28 pour plus d'informations sur l'utilisation des compartiments gauche et droit.

- Les contenants pour kimchi pour les compartiments gauche et droit sont inclus uniquement avec certains modèles.
- Les couvercles résistants au gel pour les compartiments gauche et droit sont inclus uniquement avec certains modèles.

2 Panneau de commande

Réglez les commandes en fonction de la température ou du type d'aliment.

- L'aspect et la conception de l'écran et de l'avant des tiroirs varient selon le modèle.

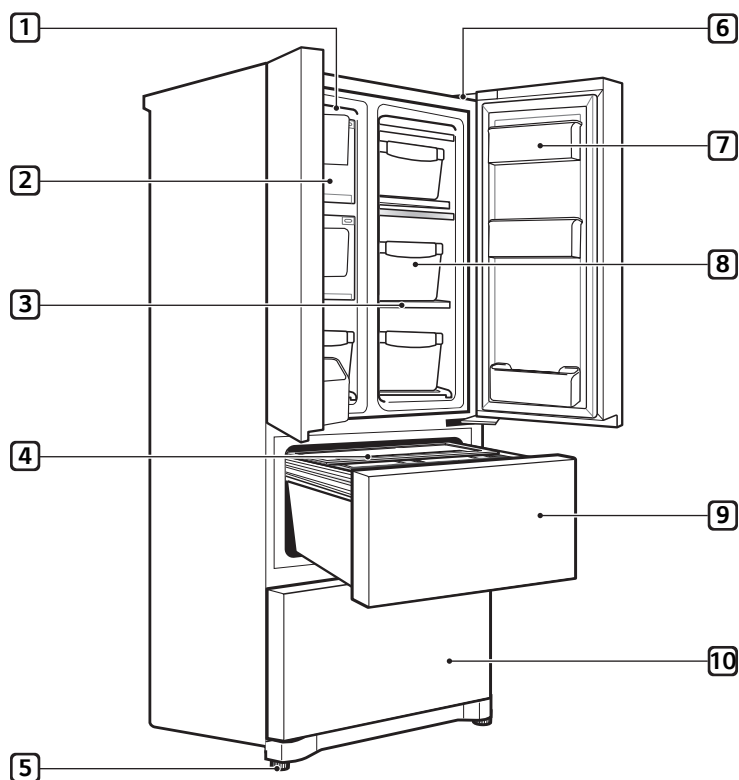
3 Interrupteur du tiroir du milieu et du bas

Il détecte l'ouverture ou la fermeture de la tiroirs du milieu et du bas.

- Un signal sonore est émis si le tiroir n'est pas complètement fermé.
- L'interrupteur de la porte est incliné afin qu'il soit adaptable aux différents emplacements des tiroirs du milieu et du bas.

4 Tiroir à CustomChill™

Intérieur



1 Éclairage à DEL des compartiments gauche et droit

L'éclairage s'allume lorsque les portes s'ouvrent.

2 Flip-up cover

3 Étagère

4 Balconnet du tiroir

Conçu pour y ranger les contenants pour kimchi

5 Pied de nivellement

Ajustez la vis pour mettre l'appareil de niveau après l'avoir déplacé ou installé.

6 Smart Diagnosis^{MC}

Cette fonctionnalité résout les problèmes selon les schémas d'utilisation.

- Consultez la section Comment utiliser les fonctionnalités intelligentes pour obtenir plus de détails.

7 Bac de porte

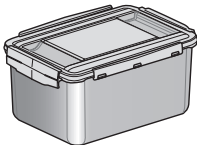
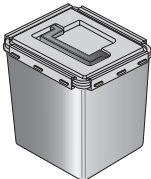
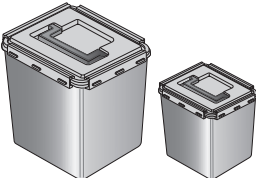
8 Le contenant pour kimchi

Placez les aliments dans le contenant pour kimchi et fermez-le adéquatement avant de le ranger.

9 Compartiment central

10 Compartiment inférieur

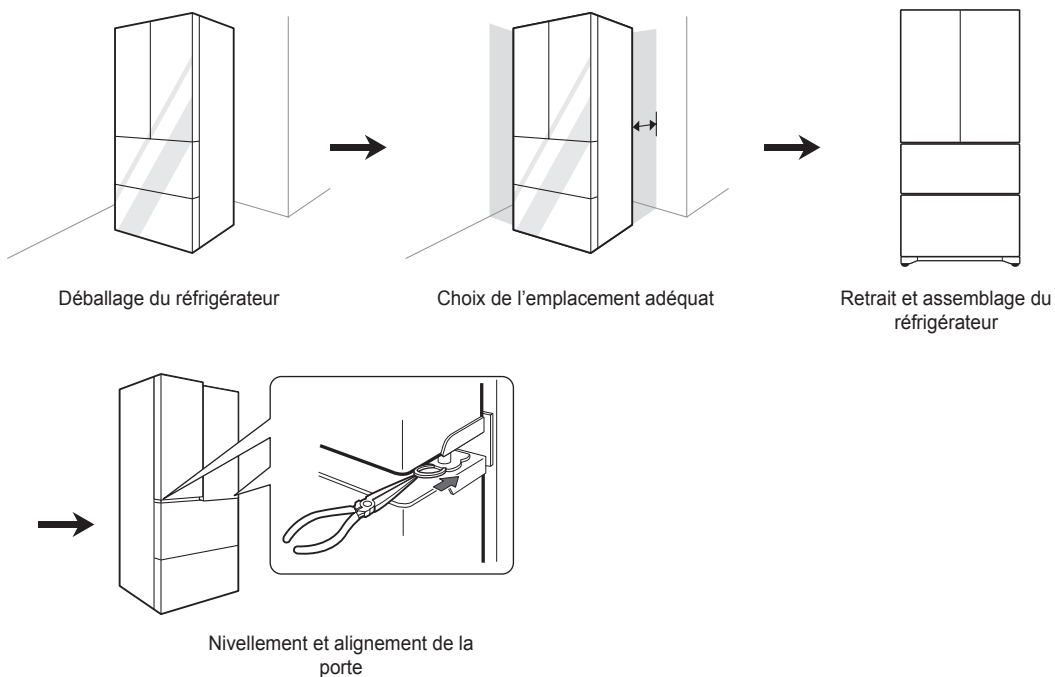
Le contenants pour kimchi

Le contenant pour kimchi		Contenant	Capacité
Compartiments de gauche /de droite		AKC67523411 : 6 de chaque	2,3 gal (8,8 L)
Compartiment central		AKC67523717 : 4 de chaque	3 gal (11,5 L)
Compartiment inférieur		AKC67523717 : 2 de chaque AKC67523718 : 2 de chaque	3 gal (11,5 L) 1,8 gal (6,7 L)

INSTALLATION

Aperçu de l'installation

Veillez d'abord lire ces instructions d'installation après l'achat de ce produit ou son déplacement dans un autre lieu.



Déballage du réfrigérateur

! AVERTISSEMENTS

- Au moins deux personnes sont nécessaires pour déplacer et installer le réfrigérateur. Ne pas le faire pourrait entraîner des blessures, notamment au dos.
- Le réfrigérateur est lourd. Protégez le plancher lors du déplacement du réfrigérateur pour le nettoyage ou l'entretien. Déplacez toujours votre réfrigérateur en position verticale. Ne remuez pas le réfrigérateur et ne le déplacez pas en l'appuyant sur ses coins, car cela pourrait endommager le plancher.
- Éloignez du réfrigérateur toutes les matières et vapeurs inflammables comme l'essence. Le non-respect de cette consigne peut se traduire par un incendie, une explosion ou un décès.

REMARQUES

- Retirez le ruban et les étiquettes temporaires de votre réfrigérateur avant l'utilisation. N'enlevez pas les étiquettes d'avertissement, l'étiquette du numéro de modèle et de série ou la fiche technique qui se trouve sous l'avant du réfrigérateur.
- Pour supprimer des résidus de ruban adhésif ou de colle, frottez vigoureusement la surface avec le pouce. Les résidus de ruban adhésif ou de colle peuvent également être enlevés en frottant une petite quantité de savon à vaisselle liquide sur l'adhésif avec les doigts. Essuyez avec de l'eau chaude, puis séchez.
- N'utilisez pas d'instruments tranchants, d'alcool à friction, de liquides inflammables ou de nettoyants abrasifs pour enlever du ruban adhésif ou de la colle. Ces produits peuvent endommager la surface de votre réfrigérateur.
- Réinstallez ou ajustez les étagères à votre guise. Les étagères des réfrigérateurs sont installées de façon à faciliter le transport. Réinstallez les étagères selon vos besoins de rangement.

Choix de l'emplacement adéquat

Électricité

Le réfrigérateur doit être branché sur sa propre prise de courant mise à la terre, d'une valeur nominale de 115 volts, de 60 Hz, c.a. et de 15 ampères, au minimum.

! AVERTISSEMENTS

- Ne surchargez pas le câblage de la maison et ne provoquez pas d'incendie en branchant plusieurs appareils dans la même prise avec le réfrigérateur.
- Pour réduire le risque de choc électrique, n'installez pas le réfrigérateur dans un endroit mouillé ou humide.

Plancher

Pour éviter le bruit et les vibrations, l'appareil doit être installé et mis à niveau sur un plancher stable. Au besoin, ajustez les pieds de nivellement pour compenser les inégalités du sol.

REMARQUES

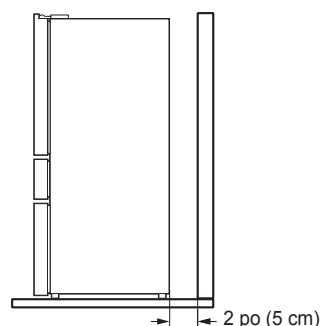
- L'installation sur des tapis, des surfaces molles, une plate-forme ou une structure faiblement soutenue n'est pas conseillée.

Température ambiante

Installez cet appareil dans un endroit où la température est comprise entre 13 °C (55 °F) et 43 °C (110 °F).

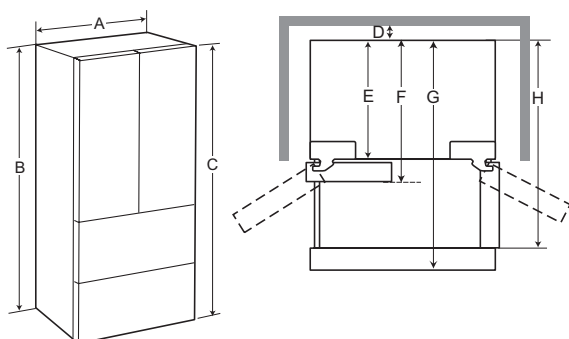
Si la température autour de l'appareil est trop basse ou trop élevée, la capacité de refroidissement peut être affectée.

- 1 Placez votre appareil là où il est facile à utiliser.
- 2 Évitez de placer l'appareil à proximité des sources de chaleur, de la lumière directe du soleil ou de l'humidité.
- 3 Pour assurer une bonne circulation de l'air autour du réfrigérateur, maintenez suffisamment d'espace sur les deux côtés et sur le dessus. Gardez 2 pouces (5 cm) de distance avec le mur arrière.
- 4 Pour éviter des vibrations excessives, l'appareil doit être mis à niveau.
- 5 N'installez pas l'appareil là où la température ambiante est en dessous de 5 °C (41 °F). Cela pourrait affecter la performance.



Dimensions et dégagements

- Vérifiez les dimensions de l'appareil et celles des ouvertures et des portes par lesquelles il passera lors de son installation afin de vous assurer qu'il y a suffisamment d'espace pour le déplacer.
- Si une ouverture est trop étroite pour laisser passer le réfrigérateur, retirez les portes. Lisez la section Retrait et assemblage des portes et des tiroirs de ce manuel.
- L'endroit choisi pour installer le réfrigérateur doit offrir assez d'espace derrière celui-ci pour assurer une ventilation et des branchements adéquats, et suffisamment d'espace à l'avant pour ouvrir les portes et tiroirs.
- Si l'appareil est installé trop près des éléments adjacents, cela peut réduire la capacité de congélation et augmenter la consommation d'électricité. Laissez au moins 575 mm (22.6 pouces) à l'avant du réfrigérateur pour ouvrir les portes et au moins 50,8 mm (2 pouces) entre l'arrière du réfrigérateur et le mur.



-	Dimensions/ dégagements	LRKNS1400V
A	Largeur	29 1/2" (750 mm)
B	Hauteur jusqu'au-dessus de la caisse	70" (1756 mm)
C	Hauteur	70 3/4" (1797 mm)
D	Espace libre à l'arrière	2" (50 mm)
E	Profondeur sans la porte	26 7/8" (682 mm)
F	Profondeur	31 1/2" (801 mm)
G	Profondeur (au total, avec le tiroir du ouvert)	48 1/2" (1230 mm)
H	Profondeur (au total, avec la porte ouverte à 90°)	41 3/4" (1060 mm)

Retrait et assemblage des portes et des tiroirs

Si votre porte d'entrée est trop étroite pour permettre le passage du réfrigérateur, retirez les portes du réfrigérateur et déplacez le réfrigérateur latéralement à travers la porte.

⚠ AVERTISSEMENTS

- Au moins deux personnes sont nécessaires pour installer ou retirer les portes du réfrigérateur et le tiroir du congélateur.
- Débranchez l'alimentation électrique du réfrigérateur avant l'installation.
- Ne placez pas vos mains, vos pieds ou des objets dans les événements d'aération ou au bas du réfrigérateur.
- Soyez prudent en manipulant la charnière et son levier.
- Retirez les aliments et les balconnets avant de démonter les portes et le tiroir.
- Si vous retirez ou remplacez les portes ou le tiroir, ne les tenez pas par la poignée, car celle-ci pourrait se détacher.

Outils nécessaires

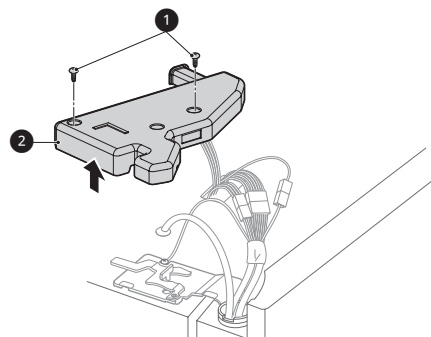
Clé Allen de 3/32 po

Clé Allen de 1/8 po

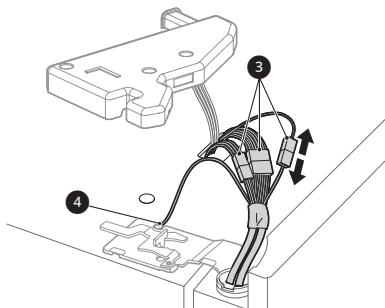
Clé Allen de 1/4 po

Retrait de la porte gauche du réfrigérateur

- 1 Retirez la vis ❶ du couvercle de la charnière en haut du réfrigérateur. Soulevez le crochet (non visible), situé sur la partie inférieure du côté avant du couvercle ❷ à l'aide d'un tournevis à tête plate.



- 2 Enlevez le couvercle. Débranchez tous les faisceaux électriques ③. Dévissez le fil de masse ④.



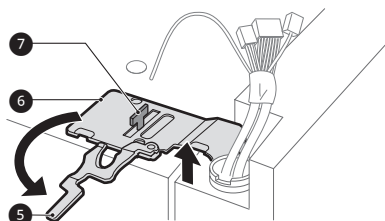
REMARQUE

- Le nombre de faisceaux électriques peut varier selon le modèle.

- 3 Faites pivoter le levier de la charnière ⑤ dans le sens anti-horaire. Soulevez la charnière supérieure ⑥ et retirez-la du loquet du levier de la charnière ⑦.

⚠ MISE EN GARDE

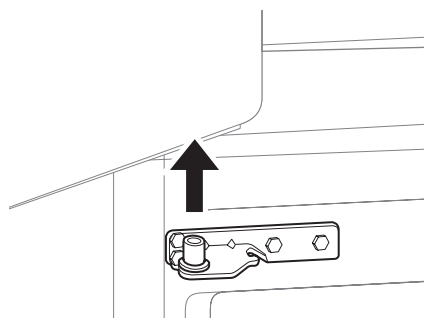
- Au moment de soulever la charnière pour la dégager, veillez à ce que la porte ne tombe pas vers l'avant.



- 4 Soulevez la porte de l'axe de la charnière centrale et retirez-la.

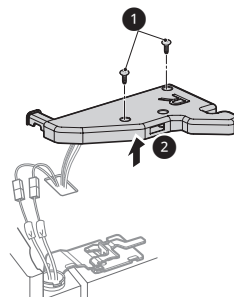
⚠ MISE EN GARDE

- Placez la porte, avec l'intérieur orienté vers le haut, sur une surface lisse.

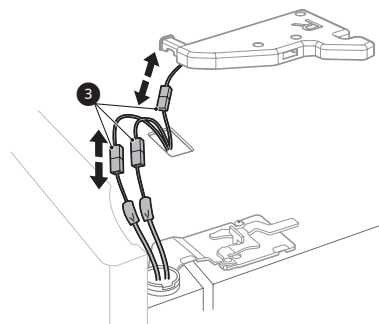


Retrait de la porte droite du réfrigérateur

- 1 Enlevez la vis du couvercle de la charnière supérieure ①. Soulevez le crochet (non visible), situé sur la partie inférieure du côté avant du couvercle ②, à l'aide d'un tournevis à tête plate.



- 2 Détachez tous les faisceaux électriques ③.



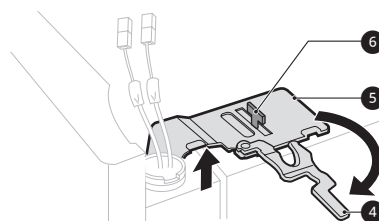
REMARQUE

- Le nombre de faisceaux électriques peut varier selon le modèle.

- 3 Faites pivoter le levier de la charnière ④ dans le sens horaire. Soulevez la charnière supérieure ⑤ et retirez-la du loquet du levier de la charnière ⑥.

⚠ MISE EN GARDE

- Au moment de soulever la charnière pour la dégager, veillez à ce que la porte ne tombe pas vers l'avant.

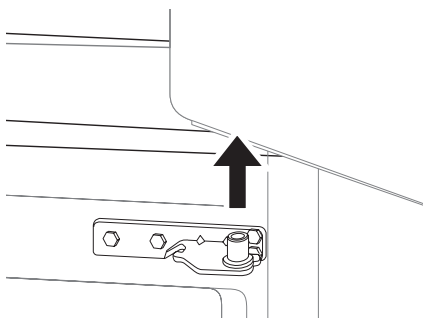


16 INSTALLATION

- 4 Soulevez la porte de l'axe de la charnière centrale et retirez-la.

MISE EN GARDE

- Placez la porte, avec l'intérieur orienté vers le haut, sur une surface lisse.

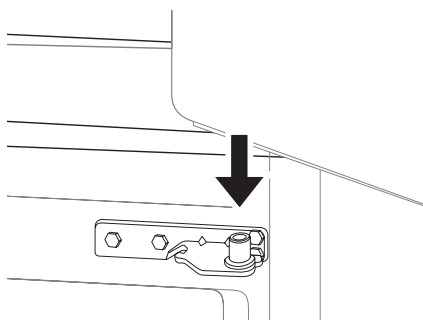


Installation de la porte droite du réfrigérateur

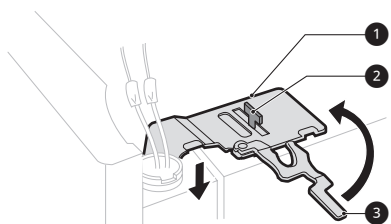
MISE EN GARDE

- Installez d'abord la porte droite.

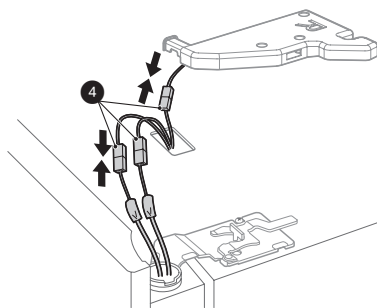
- 1 Assurez-vous que le manchon en plastique est inséré dans la partie inférieure de la porte. Abaissez la porte dans la goupille de la charnière centrale, comme sur l'illustration.



- 2 Fixez la charnière ① sur le verrou à levier de la charnière ② et insérez-la. Faites pivoter le levier ③ dans le sens anti-horaire pour fixer la charnière.



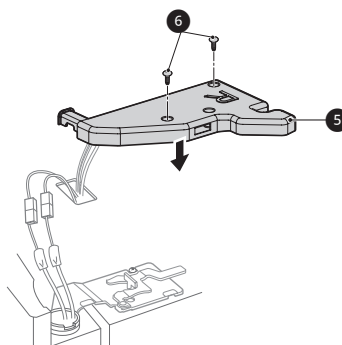
- 3 Branchez les faisceaux électriques ④.



REMARQUE

- Le nombre de faisceaux électriques peut varier selon le modèle.

- 4 Mettez le couvercle de charnière ⑤ en place. Insérez et serrez la vis du couvercle ⑥.

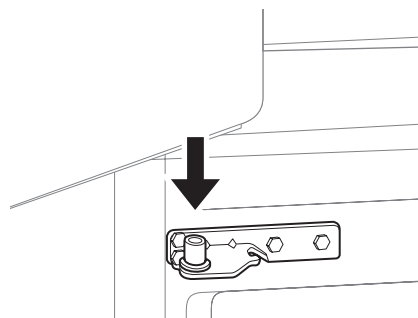


Installation de la porte gauche du réfrigérateur

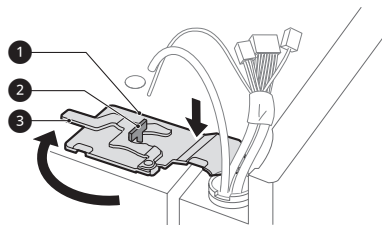
MISE EN GARDE

- Installez la porte gauche du réfrigérateur après avoir installé la porte droite.

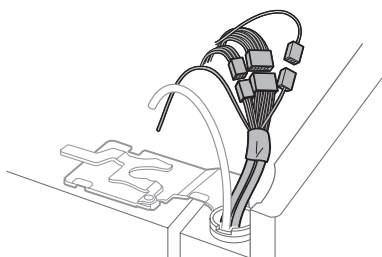
- 1 Assurez-vous que le manchon en plastique est inséré dans la partie inférieure de la porte. Installez la porte du réfrigérateur dans la charnière centrale.



- Fixez la charnière ❶ sur le verrou à levier de la charnière ❷ et insérez-la. Faites pivoter le levier ❸ dans le sens horaire pour fixer la charnière.



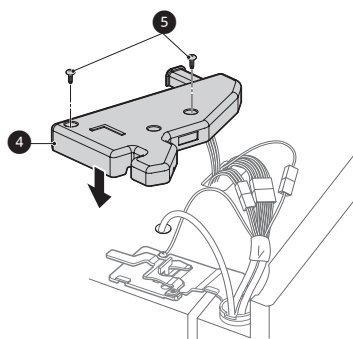
- Branchez tous les faisceaux électriques et la vis de mise à la terre.



REMARQUE

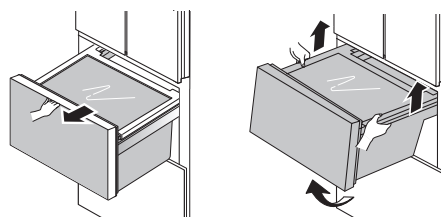
- Le nombre de faisceaux électriques peut varier selon le modèle.

- Mettez le couvercle ❹ en place. Insérez et serrez la vis du couvercle ❺.



Démontage du tiroir CustomChill

- Ouvrez complètement le tiroir.
- Soulevez légèrement le tiroir et le panier jusqu'à ce qu'ils passent par-dessus les butoirs de sécurité des rails et tirez-les vers l'avant jusqu'à ce qu'ils s'arrêtent.
- Soulevez le panier et le tiroir pour les retirer.

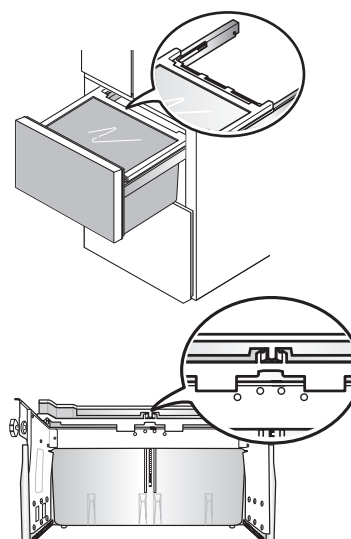


Pour remettre le tiroir en place, alignez-le avec les rails et poussez-le jusqu'à ce qu'il s'arrête. Soulevez-le pour qu'il passe par-dessus les butoirs de sécurité des rails et poussez-le jusqu'à ce qu'il soit parfaitement en place.

- Ouvrez les portes gauche et droite avant de retirer ou d'assembler le tiroir du milieu.
- Les paniers ne peuvent pas être retirés séparément du tiroir du bas ou du milieu. Le panier et le tiroir doivent être retirés en même temps.

⚠ MISE EN GARDE

- Soyez prudent lorsque vous retirez le tiroir du bas afin d'éviter toute blessure aux pieds.
- Les paniers et les tiroirs sont lourds. Videz le contenu des tiroirs avant de les retirer ou de les assembler et utilisez la bonne technique lorsque vous les soulevez afin d'éviter les blessures.



Nivellement et alignement de la porte

La mise à niveau des portes pourrait ne pas être possible lorsque le plancher n'est pas à niveau, ou s'il est peu solide ou mal construit. Le réfrigérateur est lourd et doit être installé sur une surface rigide et solide.

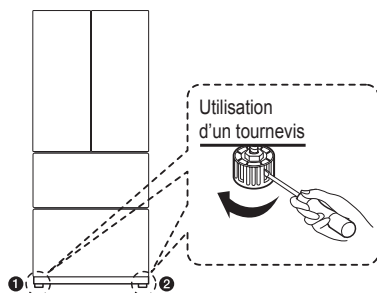
Certains planchers de bois peuvent causer des difficultés de mise à niveau s'ils fléchissent de façon excessive.

Nivellement

- Si le sol est inégal, mettez le réfrigérateur à niveau pour éviter le bruit et les vibrations.

MISE EN GARDE

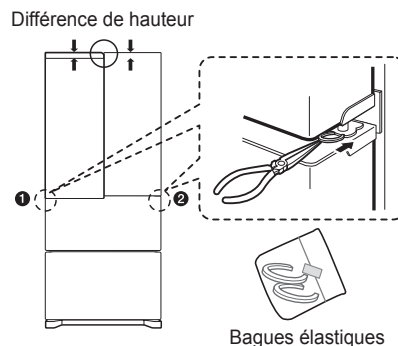
- Réglez la hauteur des pieds de nivellement avant afin qu'ils soient plus bas que les roulettes. Le poids du réfrigérateur doit reposer sur les pieds et non sur les roulettes afin d'éviter tout risque de déplacement ou de basculement.



Pour mettre le réfrigérateur à niveau, utilisez un tournevis pour tourner les pieds de nivellement jusqu'à ce qu'ils soient en contact ferme avec le sol. L'avant du réfrigérateur peut être légèrement plus haut que l'arrière pour faciliter la fermeture des portes.

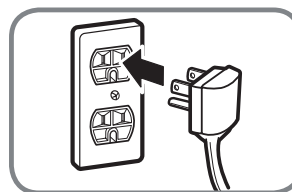
Alignement de la porte

- Si la porte latérale gauche est plus basse, ajustez la charnière latérale ①.
- Si la porte latérale droite est plus basse, ajustez la charnière latérale ②.
- Des bagues élastiques sont fournies avec cet appareil. Ouvrez la porte et soulevez l'appareil en le tenant par le bas. Insérez les anneaux élastiques, comme il est illustré, jusqu'à ce que les portes soient alignées.



Mise en marche

- Après l'installation, branchez le cordon d'alimentation du réfrigérateur dans une prise à 3 broches mise à la terre et poussez le réfrigérateur dans sa position finale.

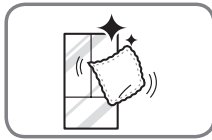


MISE EN GARDE

- Branchez-le à une prise de puissance nominale.
- Assurez-vous qu'un électricien qualifié examine la prise de courant murale et le câblage, et qu'il confirme que la mise à la terre est adéquate.
- Ne coupez pas et n'endommagez pas la borne de terre de la prise de courant.

FONCTIONNEMENT

Avant l'utilisation

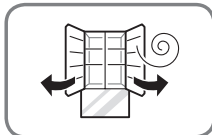


Nettoyez le réfrigérateur.

Nettoyez le réfrigérateur à fond et enlevez toute la poussière qui s'est accumulée pendant le transport.

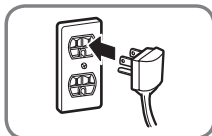
⚠ MISE EN GARDE

- Ne grattez pas le réfrigérateur avec un objet pointu et n'utilisez pas de détergent qui contient de l'alcool, du liquide inflammable ou une substance abrasive pour retirer le ruban adhésif ou la colle du réfrigérateur. Enlevez les résidus de colle en les essuyant avec votre pouce ou du détergent à vaisselle.
- Ne retirez pas l'étiquette du numéro de modèle ou de série ou les informations techniques sur la surface arrière du réfrigérateur.



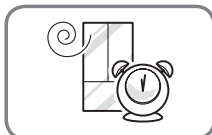
Ouvrez les portes du réfrigérateur et les tiroirs du congélateur pour ventiler l'intérieur.

L'intérieur du réfrigérateur peut dégager une odeur de plastique au début. Enlevez tout ruban adhésif de l'intérieur du réfrigérateur et ouvrez les portes du réfrigérateur et les tiroirs à des fins de ventilation.



Branchez l'alimentation.

Vérifiez que l'alimentation est branchée avant l'utilisation.

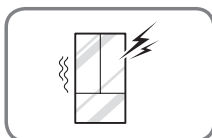


Attendez que le réfrigérateur refroidisse.

Laissez votre réfrigérateur en marche de deux à trois heures au moins avant d'y mettre des aliments. Vérifiez le flux d'air froid dans le compartiment pour assurer un refroidissement correct.

⚠ MISE EN GARDE

- Attendez que les aliments aient refroidi avant de les placer dans le réfrigérateur, sinon ils pourraient se gâter ou laisser une mauvaise odeur tenace à l'intérieur du réfrigérateur.

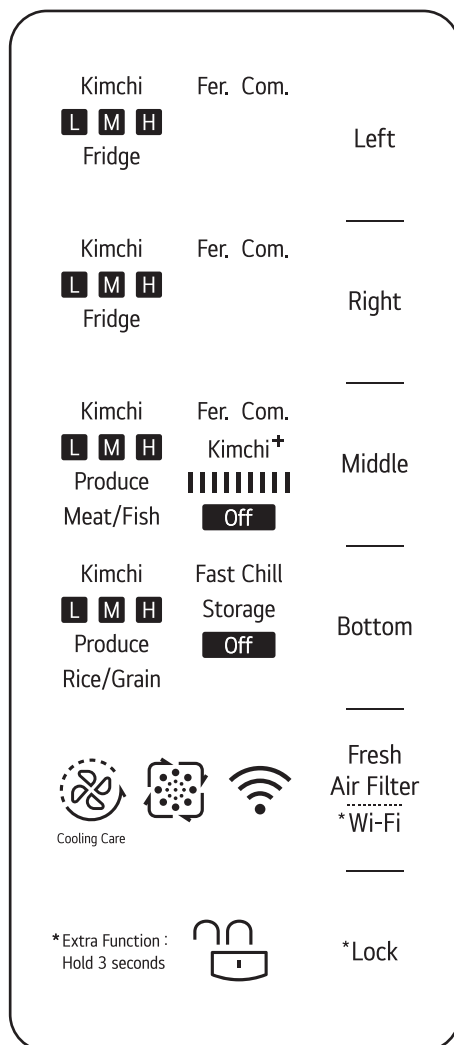


Le réfrigérateur émet un bruit fort après la mise en marche initiale.

C'est normal. Le volume diminue à mesure que la température baisse.

Panneau de contrôle

Caractéristiques du panneau de commande



Utilisation des touches tactiles

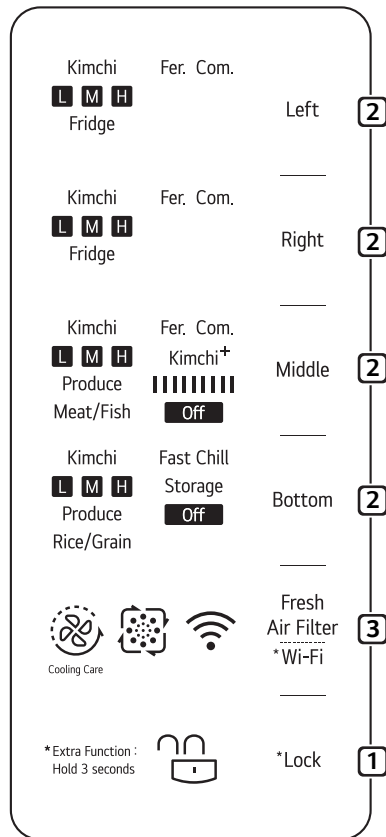
- L'écran tactile réagit à l'électricité statique lorsqu'il détecte un corps ou un objet capacitif à proximité.
- Pour faire fonctionner les touches, appuyez sur le centre du texte de chaque touche avec le bout du doigt.
- L'icône Lock (verrouiller) ou Unlock (déverrouiller) apparaît à l'écran en tout temps.
- Les touches peuvent s'activer de manière inattendue si elles entrent en contact avec votre peau pendant le nettoyage de l'appareil ou en d'autres circonstances.
- Si le panneau de commande est sale ou que vous portez des gants, les touches peuvent ne pas s'activer correctement.
- Lorsque l'alimentation du réfrigérateur est connectée, l'affichage est automatiquement allumé.

REMARQUES

- Selon le modèle, l'apparence de l'affichage et des portes du compartiment central / inférieur peuvent varier selon le modèle.
- Après 60 secondes d'inactivité, tous les voyants de l'écran à l'exception de l'icône Lock (verrouiller) s'éteignent afin d'économiser de l'énergie. Cela fait partie du fonctionnement normal de l'appareil. Appuyez sur n'importe quelle touche pour réactiver l'écran et afficher les réglages actuels.

Avant de stocker ou de faire fermenter du kimchi, consultez cette section pour vous familiariser davantage avec les pièces et les fonctionnalités du panneau de commande.

Avant d'utiliser le réfrigérateur pour kimchi de LG, appuyez sur la touche Lock/Unlock (verrouiller/déverrouiller) et maintenez-la enfoncée pendant 3 secondes pour déverrouiller l'écran.



1 La fonctionnalité Lock (verrouiller) empêche les enfants ou d'autres personnes de modifier les réglages accidentellement.

- Avant de modifier les réglages, appuyez sur la touche Lock (verrouiller) et maintenez-la enfoncée pendant 3 secondes pour déverrouiller l'écran.
- Après avoir modifié les réglages, appuyez sur la touche Lock (verrouiller) et maintenez-la enfoncée pendant 3 secondes pour verrouiller l'écran et empêcher toute modification accidentelle.

REMARQUES

- La fonctionnalité Lock (verrouiller) verrouille toutes les fonctionnalités de l'écran à l'exception de la touche Lock (verrouiller). Si une touche est enfoncée, l'icône Lock/Unlock (verrouiller/déverrouiller) clignotera 3 fois.
- La fonctionnalité Lock (verrouiller) est activée automatiquement après 60 secondes si le panneau de commande reste inactif.

2 Appuyez sur la touche pour sélectionner le mode ou la température de chaque compartiment.

- Réglages offerts pour les compartiments gauche et droit : **Kimchi, Fridge (réfrigérateur) ou Fer. (Fermentation).**
- Réglages offerts pour le compartiment du milieu : **Kimchi, Produce (aliments frais), Meat/Fish (viande/poisson), Kimchi+, Fer. (ermentation) ou Off (arrêt).**
- Réglages offerts pour le compartiment du bas : **Kimchi, Produce (aliments frais), Rice/Grain (riz/céréales), Storage (stockage), Fast Chill (froid rapide) ou Off (arrêt).**

REMARQUES

- Sélectionnez les réglages appropriés selon les aliments stockés. (Reportez-vous à la méthode de conservation du kimchi à la page 22 pour les méthodes de contrôle détaillées.)

3 Appuyez pour régler le mode de filtre à air frais. Appuyez et maintenez enfoncé pour connecter le Wi-Fi.

REMARQUES

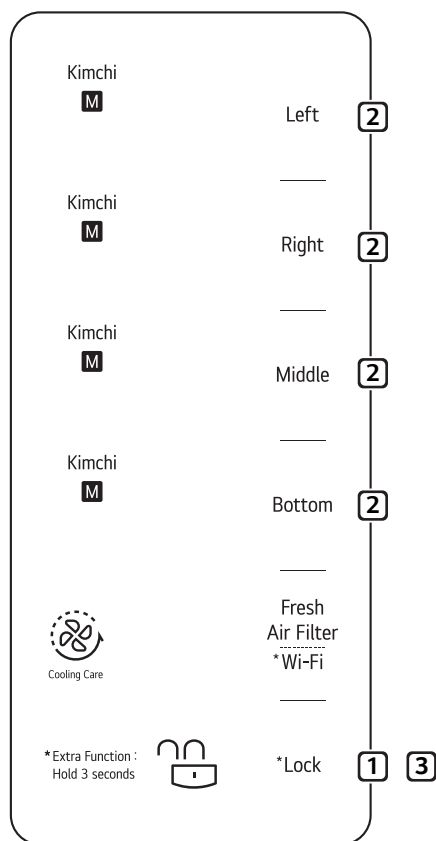
- Avant d'utiliser ces fonctionnalités, vous devez appuyer sur la touche Lock (verrouiller) et la maintenir enfoncée pendant 3 secondes pour déverrouiller l'écran. Rangez les articles dans n'importe quel compartiment et fermentez le kimchi dans les compartiments gauche, droit ou central.
 - Pour faire fermenter du kimchi dans le compartiment du milieu, placez le kimchi dans le tiroir du milieu et appuyez sur la touche du milieu à plusieurs reprises pour sélectionner le réglage de fermentation.

Stockage de kimchi (Tous les compartiments)

Conseils pour le stockage du kimchi

Le kimchi peut être préparé avec de nombreux ingrédients différents.

La température de stockage optimale pour le kimchi dépend des principaux ingrédients et de l'assaisonnement utilisés. Utilisez le réglage Low (faible) pour du kimchi ayant une teneur en eau élevée. Utilisez le réglage Strong (fort) pour du kimchi très salé ou très épicé.



1 Déverrouillez l'écran.

- Appuyez sur la touche **Lock** (verrouiller) et maintenez-la enfoncée pendant environ 3 secondes pour déverrouiller l'écran. L'écran doit être déverrouillé avant de pouvoir modifier les réglages.

2 Appuyez sur les touches Left, Right, Middle ou Bottom (gauche, droit, milieu et bas) pour modifier les réglages de chaque compartiment.

- Appuyez sur chaque touche à plusieurs reprises pour faire défiler les réglages de ce compartiment.
- Lorsqu'on appuie sur les touches, les réglages changent dans l'ordre indiqué.

Compartiments de gauche et de droite

Kimchi : M → H → L ➡ Fridge (réfrigérateur) :
M → H → L ➡ Fer. (Fermentation)

Compartiment central

Kimchi : M → H → L ➡ Produce (aliments frais) :
M → H → L ➡ Meat/Fish (viande/poisson)
➡ Kimchi+ ➡ Fer. (Fermentation) ➡ Off (arrêt)

Compartiment inférieur

Kimchi : M → H → L ➡ Produce (aliments frais) :
M → H → L ➡ Rice/Grain (riz/céréales)
➡ Storage (stockage) ➡ Fast Chill (froid rapide)
➡ Off (arrêt)

- Sélectionnez la température appropriée pour le type et la salinité du kimchi
- L = Low Cooling (refroidissement faible [froid])
M = Medium Cooling (refroidissement moyen [plus froid])
H = High Cooling (refroidissement élevé [le plus froid])

3 Appuyez sur la touche Lock (verrouiller) pour verrouiller l'écran et commencer le stockage du kimchi.

Fermentation du kimchi (compartiment gauche / droit / milieu)

REMARQUES

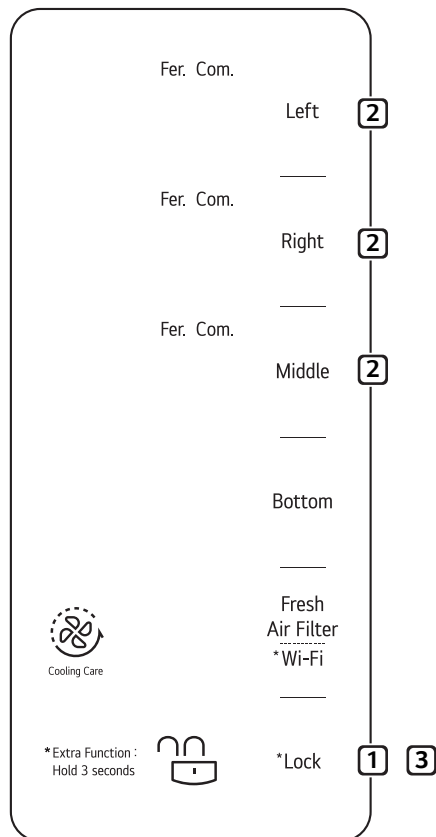
- Le kimchi fermente plus vite lorsqu'il est réglé à Fermentation que lorsqu'il est réglé à Storage (stockage).

Fermentation

Le réfrigérateur détecte la température extérieure et ajuste automatiquement les réglages de fermentation en fonction des saisons pour obtenir de meilleurs résultats.

Indicateur de fermentation terminée

Une fois que la fermentation est terminée, un voyant s'allume sur l'écran. Le temps de fermentation varie selon la saison, la température ambiante et la température réglée pour le kimchi (basse/moyenne/élevée).



1 Déverrouillez l'écran.

- Appuyez sur la touche **Lock** (verrouiller) et maintenez-la enfoncée pendant environ 3 secondes pour déverrouiller l'écran. L'écran doit être déverrouillé avant de pouvoir modifier les réglages.

2 Appuyez sur la touche du compartiment désiré pour sélectionner le réglage Fermentation.

- Appuyez sur les touches Left (gauche), Right (droite) ou Middle (milieu) à plusieurs reprises pour sélectionner le réglage Fermentation.

3 Appuyez sur la touche Lock (verrouiller) pour verrouiller l'écran et commencer la fermentation du kimchi.

Annulation de la fermentation

Pour annuler la fermentation, déverrouillez l'écran et appuyez sur la touche du compartiment pour changer le réglage.

Stockage du kimchi fermenté

Lorsque la fermentation est terminée, le voyant Fer. Com. (fermentation terminée) s'allume et « Kimchi M » apparaît sur l'écran de la température.

Appuyez sur la touche Lock (verrouiller) pour éteindre l'indicateur et modifier le réglage.

Réfrigération des aliments (compartiment gauche / droit)

- Seuls les compartiments gauche et droit peuvent être utilisés pour la réfrigération.

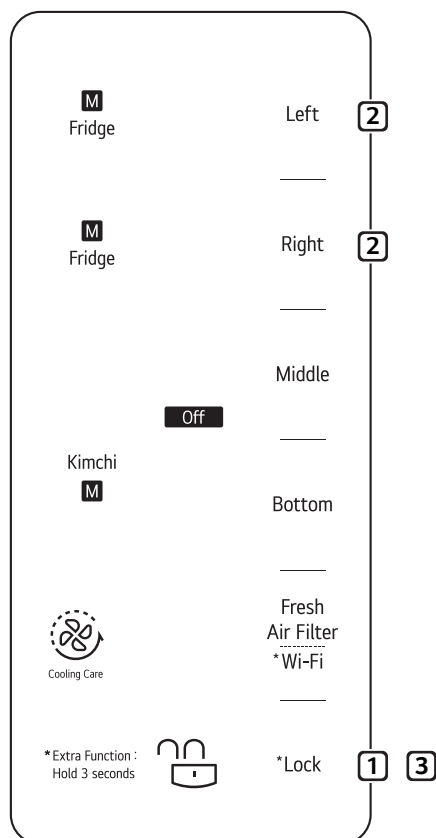
REMARQUES

- Si du kimchi est stocké alors que l'appareil est réglé sur Fridge (réfrigérateur), il peut fermenter trop rapidement.

Stockage d'autres aliments

Après avoir stocké le kimchi, des odeurs peuvent rester à l'intérieur des compartiments du réfrigérateur.

Nettoyez les compartiments avant de les utiliser pour stocker d'autres aliments. Consultez la section **Entretien** pour obtenir des directives.



1 Déverrouillez l'écran.

- Appuyez sur la touche **Lock** (verrouiller) et maintenez-la enfoncée pendant environ 3 secondes pour déverrouiller l'écran. L'écran doit être déverrouillé avant de pouvoir modifier les réglages.

2 Appuyez sur chaque touche à plusieurs reprises pour faire défiler les réglages de ce compartiment.

- Appuyez sur chaque touche à plusieurs reprises pour sélectionner le réglage **Fridge** (réfrigérateur).
- Lorsqu'on appuie sur les touches, les réglages changent dans l'ordre indiqué.

Compartiments de gauche et de droite

Kimchi : M → H → L ➡ Fridge (réfrigérateur) :
M → H → L ➡ Fer. (Fermentation)

- L = Low Cooling (refroidissement faible [froid])
M = Medium Cooling (refroidissement moyen [plus froid])
H = High Cooling (refroidissement élevé [le plus froid])

3 Appuyez sur la touche Lock (verrouiller) pour verrouiller l'écran et commencer la réfrigération.

Réglages de stockage de la nourriture (compartiments moyens et inférieurs)

- Ce réglage est offert seulement pour les compartiments du milieu et du bas.

Aliments frais

- Utilisez ce réglage pour conserver les fruits et légumes frais pendant longtemps.

Viande/poisson

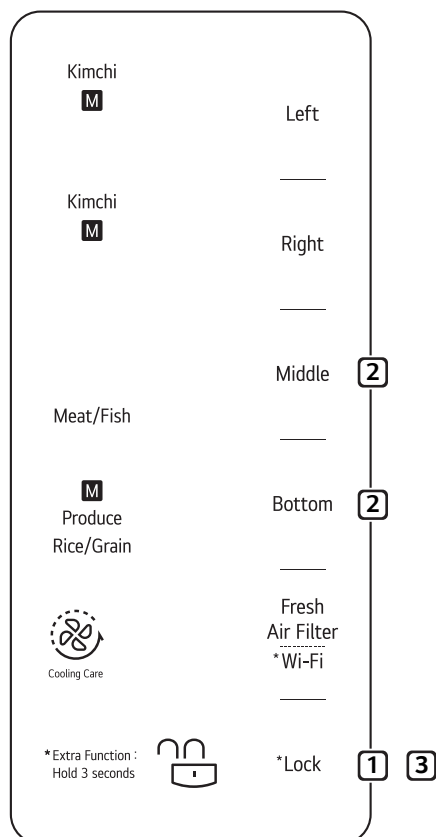
- Utilisez ce réglage pour conserver la viande et le poisson frais.

Riz/céréales

- Utilisez pour garder le riz et le céréales frais.

REMARQUES

- Si du kimchi est stocké alors que l'appareil est réglé sur Meat/Fish (viande/poisson), il peut geler.



1 Déverrouillez l'écran.

- Appuyez sur la touche **Lock** (verrouiller) et maintenez-la enfoncée pendant environ 3 secondes pour déverrouiller l'écran. L'écran doit être déverrouillé avant de pouvoir modifier les réglages.

2 Appuyez sur la touche Middle (milieu) ou Bottom (bas) pour modifier les réglages de chaque compartiment.

- Appuyez sur chaque touche à plusieurs reprises pour sélectionner le réglage souhaité.
- Lorsqu'on appuie sur les touches, les réglages changent dans l'ordre indiqué.

Compartiment central

Kimchi : M → H → L ➡ Produce (aliments frais) : M → H → L ➡ Meat/Fish (viande/poisson) ➡ Kimchi+ ➡ Fer. (fermentation) ➡ Off (arrêt)


- Le réglage Meat/Fish (viande/poisson) fait geler légèrement la viande ou le poisson pour prolonger son temps de stockage.

Compartiment inférieur

Kimchi : M → H → L ➡ Produce (aliments frais) : M → H → L ➡ Rice/Grain (riz/céréales) ➡ Storage (stockage) ➡ Fast Chill (froid rapide) ➡ Off (arrêt)

- Sélectionnez la température appropriée pour le type d'aliment stocké.
- L = Low Cooling (refroidissement faible [froid])
M = Medium Cooling (refroidissement moyen [plus froid])
H = High Cooling (refroidissement élevé [le plus froid])

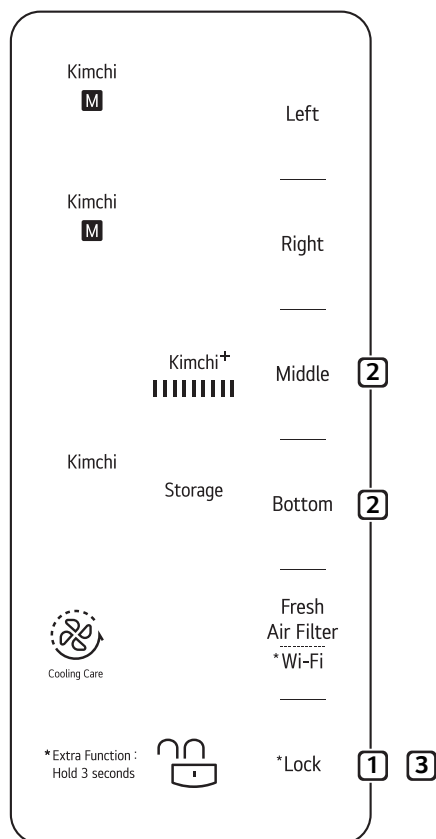
3 Appuyez sur la touche Lock (verrouiller) pour verrouiller l'écran et commencer le stockage des aliments.

- Lorsque l'icône Lock (verrouiller)  s'allume, le stockage commence.

Utilisation de la mode de stockage Kimchi+ (compartiment milieu / bas)

Kimchi+

- Utilisez ce réglage avec le kimchi au chou. Le refroidissement rapide ralentit la fermentation et favorise la formation d'acide lactique pour conserver le kimchi frais plus longtemps.
 - Ce réglage est offert seulement pour le compartiment du milieu.
 - Utilisez ce réglage seulement pour le chou kimchi. Des types de kimchi moins salés peuvent geler s'ils sont stockés alors
 - Utilisez ce réglage pour du kimchi fraîchement préparé seulement.
 - L'utilisation de ce réglage à deux reprises peut entraîner une surfermentation du kimchi. Utilisez-le une seule fois.
 - Les barres lumineuses indiquent que le processus de fermentation est en cours. Le kimchi est prêt à être dégusté lorsque toutes les barres sont allumées, ce qui prend environ 6 jours.



Storage (Stockage)

- Ce réglage utilise la fonctionnalité Smart Cold Shock (choc froid intelligent) pour stocker du kimchi à la température la plus basse afin qu'il conserve son goût pendant longtemps.
- Ce réglage est offert seulement pour le compartiment du bas.
- Les légumes peuvent geler s'ils sont stockés alors que ce réglage est utilisé.

1 Déverrouillez l'écran.

- Appuyez sur la touche **Lock** (verrouiller) et maintenez-la enfoncée pendant environ 3 secondes pour déverrouiller l'écran. L'écran doit être déverrouillé avant de pouvoir modifier les réglages.

2 Appuyez sur la touche Middle (milieu) ou Bottom (bas) pour modifier les réglages de chaque compartiment.

- Appuyez sur chaque touche à plusieurs reprises pour sélectionner le réglage Storage (stockage).
- Lorsqu'on appuie sur les touches, les réglages changent dans l'ordre indiqué.

Compartiment central (Kimchi+)


Kimchi : M → H → L ➡ Produce (aliments frais) :
 M → H → L ➡ Meat/Fish (viande/poisson)
 ➡ Kimchi+ ➡ Fer. (fermentation) ➡ Off (arrêt)

Compartiment inférieur (Storage (stockage))

Kimchi : M → H → L ➡ Produce (aliments frais) :
 M → H → L ➡ Rice/Grain (riz/céréales)
 ➡ Storage (stockage) ➡ Fast Chill (froid rapide)
 ➡ Off (arrêt)

- Sélectionnez la température appropriée pour le type d'aliment stocké.
- Lorsque le réglage **Storage** (stockage) est sélectionné, le réglage **Kimchi** est automatiquement activé. Les fruits et légumes peuvent geler s'ils sont stockés alors que ce réglage est utilisé.

3 Appuyez sur la touche Lock (verrouiller) pour verrouiller l'écran.

- Lorsque le voyant situé à côté de la touche passe à , le réglage **Kimchi+** ou Storage (stockage) se met en marche.

Lors de la réinitialisation de la fonction Kimchi+

- Pour réinitialiser le réglage Kimchi+, annulez le mode Kimchi+ et réinitialisez-le.
 - Niveau 1 (Annuler) : Unlock (déverrouiller) → Kimchi → Lock (verrouiller)
 - Niveau 2 (Réinitialisation) : Unlock (déverrouiller) → Kimchi+ → Lock (verrouiller)

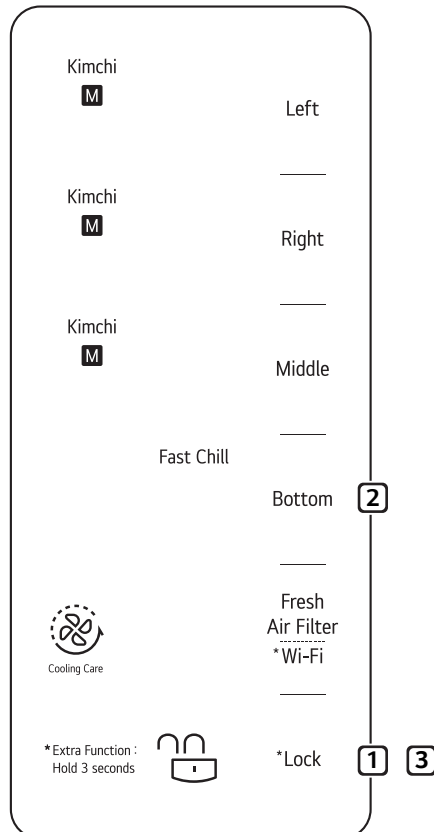
Utilisez la méthode de stockage Fast Chill (froid rapide) (Compartiment bas).

Fast Chill (froid rapide)

- Utilisez ce réglage pour stocker du kimchi préparé en magasin. Le kimchi acheté en magasin a déjà été fermenté; il est donc important de le réfrigérer aussi rapidement que possible.

REMARQUES

- Lorsque vous utilisez la fonctionnalité Fast Chill (froid rapide), assurez-vous de séparer le kimchi acheté en magasin du kimchi déjà stocké. L'utilisation de ce réglage avec du kimchi qui a déjà été réfrigéré peut faire geler le kimchi.



- Appuyez sur la touche **Lock (verrouiller)** et maintenez-la enfoncée pendant environ **3 secondes**.

- Appuyez sur la touche **Lock** (verrouiller) et maintenez-la enfoncée pendant environ 3 secondes pour déverrouiller l'écran. L'écran doit être déverrouillé avant de pouvoir modifier les réglages.


- Appuyez sur la touche du compartiment du bas.

- Appuyez sur la touche **Bottom** (bas) à plusieurs reprises pour sélectionner **Fast Chill** (froid rapide).
- Lorsqu'on appuie sur la touche, les réglages changent dans l'ordre indiqué.

Compartiment inférieur

Kimchi : M → H → L ➡ Produce (aliments frais) :
 M → H → L ➡ Rice/Grain (riz/céréales)
 ➡ Storage (stockage) ➡ Fast Chill (froid rapide)
 ➡ Off (arrêt)

- Appuyez sur la touche **Lock (verrouiller)** pour verrouiller l'écran.

- Lorsque l'icône Lock (verrouiller)  s'allume, le Fast Chill (froid rapide) commence.

REMARQUES

- Attendez 48 heures avant de réinitialiser le réglage Fast Chill (froid rapide). Pour éviter que le kimchi gèle, le réglage Fast Chill (froid rapide) ne peut pas être réinitialisé dans les 48 heures suivant sa première initialisation.

Réinitialisation du réglage Fast Chill (froid rapide)

- Pour stocker du kimchi nouvellement acheté, annulez le réglage Fast Chill (froid rapide) et réinitialisez-le .
 - Niveau 1 (annuler) : Unlock (Déverrouiller) → Kimchi → Lock (Verrouiller)
 - Niveau 2 (réinitialiser) : Unlock (Déverrouiller) → Fast Chill (Froid Rapide) → Lock (Verrouiller)

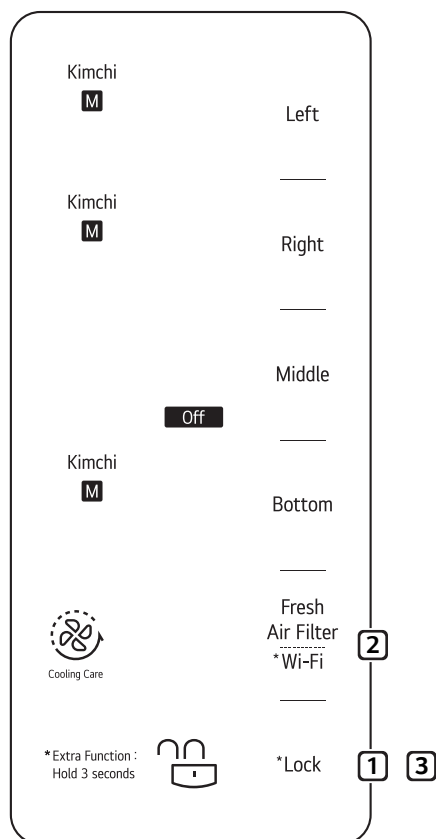
Utilisation du Fresh Air Filter (filtre à air frais) et du Wi-Fi

Fresh Air Filter (filtre à air frais)

Utilisez cette fonctionnalité pour améliorer la circulation de l'air et aider à éliminer les odeurs à l'intérieur du réfrigérateur.

Wi-Fi

Utilisez cette fonction pour connecter le produit à un réseau Wi-Fi domestique et accéder à des fonctions intelligentes par l'application LG ThinQ.



Réglage de la fonctionnalité Fresh Air Filter (filtre à air frais)

1 Déverrouillez l'écran.

- Appuyez sur la touche **Lock** (verrouiller) et maintenez-la enfoncée pendant environ 3 secondes pour déverrouiller l'écran. L'écran doit être déverrouillé avant de pouvoir modifier les réglages.

2 Appuyez sur la touche Fresh Air Filter/Wi-Fi (filtre à air frais/Wi-Fi).

- Appuyez sur la touche Fresh Air Filter/Wi-Fi (filtre à air frais/Wi-Fi). Le processus de désodorisation s'amorce et le voyant à DEL reste allumé jusqu'à ce qu'il soit terminé.

3 Appuyez sur la touche Lock (verrouiller) pour verrouiller l'écran.

- Une fois que l'écran est verrouillé, le processus de désodorisation s'amorce.

REMARQUES

- Après une utilisation répétée, le filtre peut devenir saturé et moins efficace. Consultez la page 33 pour des directives concernant le nettoyage et la réutilisation du filtre.

Réglage de la fonctionnalité Wi-Fi

1 Déverrouillez l'écran.

- Appuyez sur la touche **Lock** (verrouiller) et maintenez-la enfoncée pendant environ 3 secondes pour déverrouiller l'écran. L'écran doit être déverrouillé avant de pouvoir modifier les réglages.

2 Appuyez sur la touche Fresh Air Filter/Wi-Fi (filtre à air frais/Wi-Fi) et maintenez-la enfoncée pendant 3 secondes.

- Lorsque le produit est bien connecté à Internet, l'icône Wi-Fi s'allume.
- Pour déconnecter le produit du Wi-Fi, utilisez les réglages de l'application pour le supprimer des produits connectés.

Stockage des aliments

Conseils pour le stockage des aliments

- **Stocker des légumes et des fruits**
L'humidité laissée sur les légumes après les avoir lavés peut les gâter plus rapidement. Lavez les légumes juste avant de les consommer. Les légumes verts comme le chou frisé ou la laitue ont une durée de stockage limitée. Enveloppez-les dans du papier journal ou rangez-les dans des contenants scellés pour les aider à conserver leur fraîcheur plus longtemps.
- **Ne stockez pas de fruits tropicaux dans le réfrigérateur.**
Les températures froides abîment les bananes et les ananas non tranchés.
- Pour ranger les fruits de mer séchés, sélectionnez « Produce » pour le compartiment du milieu et ajustez la température de stockage à « low » (basse).
- Puisque les légumes ou les fruits peuvent congeler dans les compartiments du milieu et du bas, assurez-vous de les ranger dans les compartiments désignés.
- **Pour ranger le riz ou les céréales, utilisez le compartiment inférieur après avoir sélectionné « Rice/Grain » comme type de nourriture.**
- Si les légumes sont rangés dans le compartiment inférieur après avoir sélectionné « Storage », ils pourraient congeler.
- Si le kimchi est rangé dans le compartiment du milieu après avoir sélectionné « Meat/Fish », il pourrait congeler.

Conseils pour le stockage du kimchi

- **Ne remplissez pas trop les contenants pour kimchi.**
Laissez au kimchi de l'espace pour se dilater alors qu'il fermente afin qu'il ne déborde pas du contenant. Fermez complètement le couvercle du contenant pour empêcher le kimchi de fermenter trop rapidement ou pour éviter de faire apparaître des levures et des moisissures. Remplissez le contenant de kimchi jusqu'à la ligne et assurez-vous que le couvercle est bien fermé avant de le ranger. Couvrez la surface du kimchi avec une pellicule de plastique pour prolonger sa durée de stockage.
- **Ne rangez pas le kimchi directement dans le compartiment du réfrigérateur et ne le placez pas dans un sac en plastique.**
Utilisez le contenant pour kimchi fourni pour stocker du kimchi. Le kimchi rangé directement dans le compartiment du réfrigérateur peut geler et perdre son goût. N'obstruez pas la sortie d'air à l'intérieur du réfrigérateur avec des aliments. Cela pourrait faire geler les aliments, affecter le rendement de l'appareil, ou entraîner une décharge électrique ou des blessures.
- **Pour des résultats optimaux, vérifiez l'état du kimchi 3 à 4 jours après l'avoir stocké.**
Si le kimchi a débordé, il peut fermenter trop rapidement et ne pas bien se stocker.
- **Ne placez pas d'aliments qui nécessitent d'autres conditions de stockage dans le même compartiment.**
Sélectionnez les réglages appropriés pour les aliments stockés.
- **Assurez-vous d'utiliser suffisamment de sel lors de la préparation du kimchi lorsque celui-ci doit être stocké plus longtemps.**
Le taux de fermentation est principalement déterminé par la quantité de sel dans le kimchi. De petites portions de kimchi doux peuvent être stockées pendant de courtes périodes, mais ajoutez plus de sel si vous souhaitez en stocker de grandes quantités pour le consommer sur une période prolongée.
- **Soyez prudent lorsque vous rangez des contenants pour kimchi dans le réfrigérateur.**
Soulevez le contenant par les poignées et évitez de cogner le bas du contenant.
(L'aspect des contenants pour kimchi peut varier selon le modèle.)

Un guide pour la préparation du kimchi

- **La première étape de la fermentation du kimchi est le saumurage.**

Le sel réagit avec les enzymes présentes dans le chou pour décomposer les protéines et commencer la fermentation immédiatement. Ce processus se poursuit, même à basse température. Autrefois, le kimchi fermentait lentement sous l'influence des températures froides de l'hiver.

- **Le goût du kimchi dépend aussi de l'assaisonnement utilisé.**

Les assaisonnements typiques comprennent l'oignon vert, l'ail, le gingembre, le poisson salé et la poudre de chili. La combinaison des épices choisies détermine le goût du kimchi.

- **Les taux de fermentation du kimchi**

L'ajout d'une grande quantité d'ail, de fruits de mer, d'oignons, de poudre de chili, de concombre ou d'oignons verts fait fermenter le kimchi plus rapidement. L'ajout d'huîtres salées, de crevettes salées ou de sauce kaki accélère dramatiquement la fermentation. D'autre part, l'ajout de poireaux, de moutarde ou de ginseng ralentit la fermentation.

- **La fermentation du kimchi commence aussitôt qu'il est préparé.**

Le contact avec l'air va rendre le kimchi aigre. Si le kimchi n'est pas recouvert de sauce ou s'il est trop peu salé, une fine couche de levure va se former à sa surface. Évitez que les légumes soient en contact avec l'air en les recouvrant de sauce, en plaçant le kimchi dans un sac en plastique ou en le couvrant d'une pellicule de plastique.

- **Comment la température influence la préparation du kimchi**

La température influence le taux de fermentation du kimchi. Lorsque vous préparez du kimchi dans le but de le stocker à long terme, maintenez la température au-dessous de 50 °F (10 °C).

- **Stockage à long terme du kimchi**

Comme le fromage, le kimchi est un organisme vivant qui va changer au fil du temps. Pour garder le kimchi frais pendant longtemps, augmentez la teneur en sel et stockez-le à basse température, soit aux alentours de 32 °F (0 °C).

Pesez sur les légumes afin qu'ils soient bien recouverts de sauce et couvrez le contenant d'une pellicule de plastique ou d'une couche de feuilles de chou pour protéger le kimchi de l'air et conserver la fraîcheur du kimchi plus longtemps.

- **Le choix du bon chou pour le kimchi**

Il y a plusieurs types de choux offerts. Pour le kimchi, choisissez un chou de taille moyenne qui est arrondi plutôt que long et mince.

Les feuilles intérieures doivent être douces et plus pâles que les feuilles extérieures. Les feuilles extérieures doivent être minces et d'un vert clair.

- **Le choix des radis pour le kimchi**

Il y a beaucoup de types de kimchi aux radis, et différents radis sont utilisés pour différents types de kimchi.

Pour le kimchi aux radis, utilisez des radis coréens qui ont une tête vert pâle et des feuilles bien réparties.

Pour le kimchi aux chonggak (jeunes radis), utilisez des radis de Séoul qui ont une base ronde et épaisse.

Pour le kkakdugi (kimchi aux radis coupés en cubes), essayez de trouver des radis avec une tête blanche plutôt que verte.

Pour le dongchimi, utilisez des radis à feuilles tendres et à tête blanche plutôt que verte.

Les bonnes techniques de stockage des aliments

- **Stockez le kimchi dans le contenant pour kimchi.**

Remplissez le contenant de kimchi jusqu'à la ligne seulement et assurez-vous que le couvercle est bien fermé avant de le ranger.

Si le couvercle n'est pas fermé adéquatement, une fine pellicule de levure peut se former à la surface du kimchi ou le kimchi peut fermenter trop rapidement. Couvrez la surface du kimchi d'une pellicule de plastique ou d'une couche de feuilles de chou avant de le ranger afin d'empêcher la formation de levure.

- **Stockez les légumes et les fruits dans le contenant prévu à cet effet.**

Certains fruits et légumes peuvent être abîmés par l'air froid. Les légumes qui sont humides après avoir été lavés ont tendance à se gâter plus rapidement. Pour des résultats optimaux, ne lavez pas les légumes avant de les stocker.

Ne réfrigérez pas les fruits tropicaux, comme les bananes ou les ananas, car les températures froides peuvent les abîmer.

- **Laissez les aliments chauds refroidir à température ambiante avant de les réfrigérer.**

Le fait de ranger les aliments chauds directement dans le réfrigérateur peut élever la température des aliments environnants, ce qui peut les gâter et entraîner des factures d'électricité plus coûteuses.

- **Stockage à long terme du kimchi**

Rangez le kimchi fraîchement préparé dans le réfrigérateur et sélectionnez le réglage Kimchi. Selon le type et la salinité du kimchi, sélectionnez le réglage Low (basse), Medium (moyenne) ou High (élevée).

Pour un meilleur stockage prolongé, assurez-vous que les légumes sont complètement submergés dans la sauce et couvrez le kimchi d'une pellicule de plastique.

- **Stockage du kimchi acheté en magasin**

Si le kimchi est consommé dans un court laps de temps, sélectionnez le réglage Fast Chill (froid rapide). Si le kimchi sera stocké pendant une longue période, sélectionnez le réglage Storage (stockage).

- **Avant de stocker les huiles végétales dans le réfrigérateur, lisez les directives de stockage sur le contenant.**

Les bouteilles d'huile végétale peuvent se salir à force d'être utilisées.

Rangez les bouteilles d'huile dans des contenants en plastique jetables ou que vous avez en surplus pour éviter d'avoir à nettoyer les tablettes du réfrigérateur.

- **Sélectionnez la température appropriée pour les aliments stockés.**

Le stockage du kimchi avec le réglage Fermentation peut le gâter.

Certains types de kimchi peuvent geler s'ils sont stockés alors que le réglage High (élevé) est utilisé. Vérifiez régulièrement l'état du kimchi lorsque vous utilisez le réglage High (élevé).

Le fait de stocker d'autres aliments avec du kimchi dans un contenant de stockage peut faire geler les autres aliments.

- **Utilisation des différents contenants**

Pour des résultats optimaux lors de l'utilisation du réglage Fridge (réfrigération), stockez des contenants de taille similaire, de petits contenants, ou des bouteilles.

- Le fait de stocker du kimchi dans le contenant pour kimchi fourni et à l'endroit prévu à cet effet rend le kimchi extrêmement délicieux.
- Ne stockez pas du kimchi dans des bouteilles en verre. Le kimchi se dilate lorsqu'il est congelé et la bouteille peut se briser et entraîner un risque de blessure.
- Ne placez pas de contenants près de la sortie d'air dans le réfrigérateur. Les aliments peuvent geler.

- **Fermentation du kimchi**

Évitez d'ouvrir la porte du compartiment lorsque le kimchi est en processus de fermentation.

Le fait de laisser l'air extérieur plus chaud entrer pendant la fermentation peut affecter le goût du kimchi.

- **Élimination des odeurs alimentaires**

Couvrez les contenants d'aliments ouverts d'une pellicule de plastique avant de les stocker afin d'éviter que des odeurs se répandent à l'intérieur du réfrigérateur.

- **Après son installation, laissez au réfrigérateur du temps pour refroidir complètement avant de stocker des aliments.**

Les aliments peuvent se gâter et causer des odeurs persistantes s'ils sont stockés avant que le réfrigérateur ait eu le temps d'atteindre la température réglée.

Compartiments de gauche / de droite

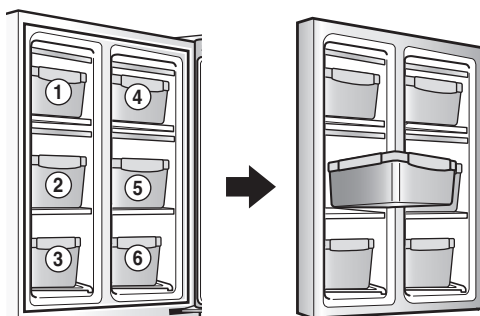
Selon les besoins, réglez la température du compartiment pour le stockage du kimchi ou la réfrigération des aliments.

- Les contenants pour kimchi peuvent être achetés séparément chez un centre de services de LG Electronics.

Contenant pour kimchi

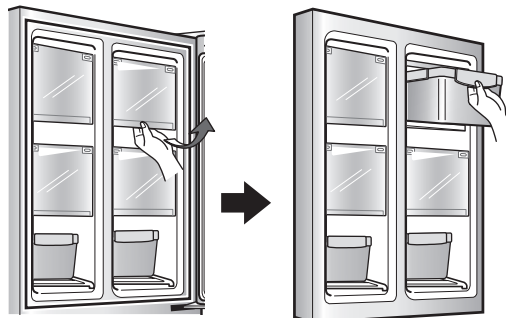
Un contenant pour kimchi peut être rangé sur chaque tablette des compartiments gauche et droit.

- Selon le modèle, les contenants pour kimchi peuvent avoir un aspect différent ou ne pas être inclus.

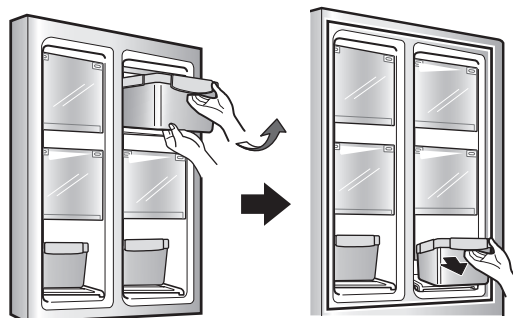


Retrait des contenants pour kimchi des compartiments gauche et droit

- 1 Tirez le couvercle à languettes vers l'avant pour le dégager, puis poussez-le sous la tablette.



- 2 Prenez les poignées pour tirer le contenant pour kimchi vers l'avant et retirez-le.



⚠ MISE EN GARDE

- Soyez prudent lorsque vous déplacez les contenants pour kimchi. S'ils sont pleins, ils peuvent être lourds.

Tiroirs à CustomChill™

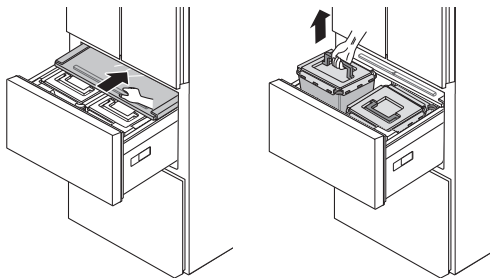
Le tiroir à CustomChill™ offre un espace de stockage avec contrôle de température variable qui peut être réglé pour maintenir cet espace à une température inférieure ou supérieure à celle du réfrigérateur.

Utilisez-les pour stocker de la viande et des fruits de mer, des aliments frais, du riz ou des céréales.

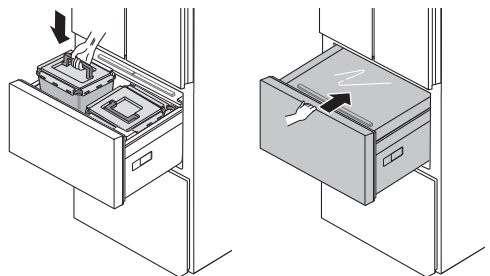
- Dans le tiroir CustomChill se trouve un couvercle de verrouillage de l'air froid.
- Le couvercle de verrouillage de l'air permet de conserver uniformément la température à l'intérieur et de maintenir une humidité adéquate dans le tiroir.

Utilisation de Tiroirs à CustomChill

- 1 Ouvrez le tiroir et faites glisser doucement le couvercle vers l'arrière. Soulevez les contenants à kimchi par la poignée pour les enlever.



- 2 La fermeture du tiroir ferme automatiquement le couvercle.



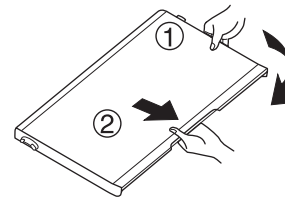
Réglage des étagères du réfrigérateur

Les étagères de votre réfrigérateur sont ajustables pour répondre à vos besoins de stockage particuliers.

En réglant la hauteur des étagères pour y placer des aliments de différentes tailles, vous retrouverez plus facilement ce que vous cherchez.

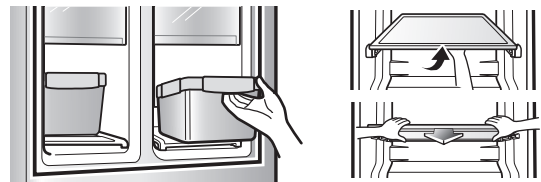
Retrait de flip-up covers

- Pour enlever le couvercle, ouvrez-le et poussez-le vers un côté pour le faire sortir des rails, puis tirez-le vers l'avant.



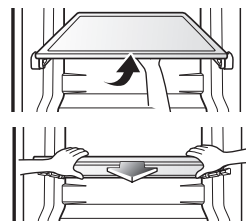
Retrait de tablettes

- Pour enlever la tablette, soulevez-la par l'arrière et tirez-la vers l'avant.

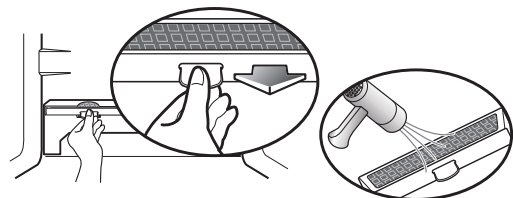


Retrait de Fresh Air Filter

- 1 Enlevez les tablettes en verre des compartiments gauche et droit.



- 2 Retirez la languette du filtre pour le glisser hors du support.
Séchez-le au moyen d'un séchoir à cheveux ou en l'exposant à la lumière du soleil.
Le filtre est réutilisable.



REMARQUES

- Afin d'améliorer le processus de désodorisation, un matériau naturel en bois de palmier est fixé au filtre. Si des résidus tombent, ceux-ci ne seront pas dangereux pour vous et peuvent être nettoyés facilement avec une serviette ou un chiffon.

FONCTIONS INTELLIGENTES

Application LG ThinQ

Cette fonction n'est offerte que sur les modèles dotés du Wi-Fi.

L'application **LG ThinQ** vous permet de communiquer avec l'appareil à l'aide d'un téléphone intelligent.

Caractéristiques de l'application LG ThinQ

Messages automatiques

Si la porte reste ouverte pendant plus de dix minutes, vous recevrez un message automatisé.

Smart Diagnosis^{MC}

Cette fonction fournit des renseignements utiles pour diagnostiquer et résoudre les problèmes avec l'appareil en se basant sur le profil d'utilisation.

Paramètres

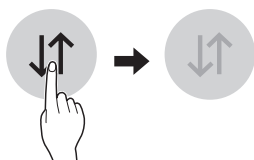
Vous permet de régler diverses options du réfrigérateur et de l'application.

REMARQUES

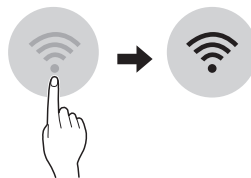
- Si vous changez de routeur sans fil, de fournisseur de services Internet ou de mot de passe, supprimez l'appareil connectée de l'application **LG ThinQ** et reconnectez-la.
- Cette information est à jour au moment de la publication. L'application est sujette à des changements en vue de l'amélioration du produit sans que les utilisateurs n'en soient avisés au préalable.

Avant d'utiliser l'application LG ThinQ

- 1 Utilisez un téléphone intelligent pour vérifier la force du signal du routeur sans fil (réseau Wi-Fi) à proximité de l'appareil.
 - Si l'appareil est trop éloigné du routeur, le signal peut être faible. Cela peut prendre le temps de connexion ou l'installation peut échouer.
- 2 Désactivez les **Données Mobiles** ou les **Données cellulaires** sur votre téléphone intelligent.



- 3 Connectez votre téléphone intelligent au routeur sans fil.



REMARQUES

- Pour connaître l'état du réseau Wi-Fi, vérifiez que l'icône **Wi-Fi** est allumée sur le panneau de configuration.
- L'appareil prend seulement en charge les réseaux Wi-Fi de 2,4 GHz. Pour vérifier la fréquence de votre réseau, contactez votre fournisseur de services Internet ou référez-vous au manuel de votre routeur sans fil.
- **LG ThinQ** n'est pas responsable des problèmes de connexion au réseau ou des défauts, dysfonctionnements ou erreurs causés par la connexion au réseau.
- L'environnement sans fil environnant peut faire en sorte que le service de réseau sans fil fonctionne lentement.
- Si l'appareil a des difficultés à se connecter au réseau Wi-Fi, il est peut-être trop loin du routeur. Procurez-vous un répéteur Wi-Fi (rallonge de portée) pour améliorer la force du signal Wi-Fi.
- La connexion réseau peut ne pas fonctionner correctement selon le fournisseur de services Internet.
- La connexion Wi-Fi peut ne pas se faire ou être interrompue à cause de l'environnement du réseau domestique.
- Si l'appareil ne peut pas être enregistré en raison de problèmes avec la transmission du signal sans fil, débranchez l'appareil et attendez environ une minute avant de réessayer.
- Si le pare-feu de votre routeur sans fil est activé, désactivez-le ou ajoutez-y une exception.
- Le nom du réseau sans fil (SSID) doit être une combinaison de lettres et de chiffres anglais. (N'utilisez pas de caractères spéciaux.)
- L'interface utilisateur (IU) du téléphone intelligent peut varier en fonction du système d'exploitation (SE) mobile et du fabricant.
- Si le protocole de sécurité du routeur est configuré sur **WEP**, la configuration du réseau peut échouer. Veuillez changer le protocole de sécurité (nous recommandons **WPA2**) et reconnectez le produit.

Installation de l'application LG ThinQ

Trouvez l'application **LG ThinQ** dans la boutique Google Play ou l'App Store d'Apple sur un téléphone intelligent.

- Suivez les directives de téléchargement et d'installation de l'application.

Connexion à un réseau Wi-Fi

Lorsqu'elle est utilisée avec l'application **LG ThinQ**, la touche **Wi-Fi** permet au réfrigérateur de se connecter au réseau Wi-Fi de votre domicile. L'icône **Wi-Fi** indique l'état de la connexion au réseau du réfrigérateur. Lorsque le réfrigérateur est connecté au réseau Wi-Fi, l'icône s'allume.

Enregistrement initial de l'appareil

- Exécutez l'application **LG ThinQ** et suivez les directives de l'application pour connecter l'appareil.

Reconnexion de l'appareil ou ajout d'un autre utilisateur

- Appuyez sur la touche **Wi-Fi** et maintenez-la enfoncée pendant trois secondes pour l'éteindre temporairement. Exécutez l'application **LG ThinQ** et suivez les directives de l'application pour Reconnexion l'appareil.

REMARQUES

- Pour désactiver la fonction Wi-Fi, maintenez enfoncée la touche **Wi-Fi** pendant trois secondes. L'icône Wi-Fi sera désactivée.

Caractéristiques du module LAN sans fil

Gamme de fréquences	2412 - 2462 MHz
Puissance de sortie max	< 30 dBm

Avis de la FCC

L'avis suivant se rapporte au module de transmetteur se trouvant dans le produit.

Cet équipement a été testé et jugé conforme aux limites d'un appareil numérique de classe B, conformément à la partie 15 des règles de la FCC. Ces limites sont établies pour fournir une protection raisonnable contre les interférences nuisibles dans une installation résidentielle. Cet équipement produit, utilise et peut émettre de l'énergie radioélectrique et, s'il n'est pas installé et utilisé conformément aux présentes instructions, peut causer des interférences nuisibles aux communications radio. Quoi qu'il en soit, on ne peut pas garantir que des interférences ne se produiront pas dans certaines installations. Si cet appareil cause des interférences nuisibles à la réception des signaux de radio ou de télévision, ce qui peut être déterminé en allumant et en éteignant l'appareil, on encourage l'utilisateur à essayer de corriger ces interférences par l'un des moyens suivants :

- Réorientez ou déplacez l'antenne de réception.
- Augmentez la distance séparant l'équipement du récepteur.
- Branchez l'appareil sur un circuit électrique différent de celui où le récepteur est branché.
- Contactez votre revendeur ou un technicien radio/télévision expérimenté.

Cet appareil est conforme à la partie 15 du règlement de la FCC. Le fonctionnement est soumis aux deux conditions suivantes :

- 1) cet appareil ne doit pas provoquer d'interférences nuisibles;
- 2) cet appareil doit accepter toutes les interférences reçues, y compris celles pouvant entraîner son dysfonctionnement.

Tout changement ou toute modification apportés à cet appareil et qui ne sont pas approuvés de manière explicite par le fabricant sont susceptibles d'annuler l'autorité de l'utilisateur quant à utiliser l'appareil.

Énoncé FCC sur l'exposition aux radiations RF

Cet équipement est conforme aux limites de radiation de la FCC définies pour un environnement non contrôlé. Cet appareil et sa ou ses antennes ne doivent pas être colocalisés ou opérés en conjonction avec tout autre antenne ou transmetteur.

Cet équipement doit être installé et mis en fonctionnement à une distance minimale de 20 cm (7,8 pouces) entre l'antenne et vous-même. Les utilisateurs doivent suivre les instructions d'utilisation pertinentes afin de respecter les directives en matière d'exposition aux radiofréquences.

Avis d'Industrie Canada

L'émetteur/récepteur exempt de licence contenu dans le présent appareil est conforme aux CNR d'Innovation, Sciences et Développement économique Canada applicables aux appareils radio exempts de licence. L'exploitation est autorisée aux deux conditions suivantes :

- (1) Cet appareil ne doit pas provoquer d'interférences.
- (2) Cet appareil doit accepter toutes les interférences, y compris celles pouvant entraîner son dysfonctionnement

Énoncé d'IC concernant l'exposition à la radiation

Cet appareil est conforme aux limites d'exposition aux rayonnements d'Industrie Canada pour un environnement non contrôlé.

Cet appareil doit être installé et utilisé de façon à garder une distance minimale de 20 cm (7,8 pouces) entre la source de rayonnement et votre corps.

REMARQUES



- LE FABRICANT N'EST PAS RESPONSABLE DES INTERFÉRENCES RADIOÉLECTRIQUES CAUSÉES PAR DES MODIFICATIONS NON AUTORISÉES APPORTÉES À CET APPAREIL. DE TELLES MODIFICATIONS POURRAIENT ANNULER L'AUTORISATION ACCORDÉE À L'UTILISATEUR DE FAIRE FONCTIONNER L'APPAREIL.

Informations sur les logiciels libres

Pour obtenir le code source conformément aux dispositions de la licence publique générale, de la licence publique générale limitée, de la licence publique Mozilla et de toute autre licence régissant les logiciels à code source libre contenus dans cet appareil, visitez le site <http://opensource.lge.com>. En plus du code source, toutes les dispositions de licence, les exonérations de garantie et les avis de droits d'auteurs peuvent aussi être téléchargés.

LG Electronics mettra également à votre disposition le code source libre sur CD-ROM pour un prix couvrant le coût de la distribution (coût du support, de l'expédition et de la manutention) sur simple demande par courriel à l'adresse opensource@lge.com. Cette offre est valable pendant une période de trois ans à compter de la date de la dernière distribution de ce produit. Cette offre est valide pour quiconque possède cette information.

Fonction Smart Diagnosis^{MC}

Cette fonctionnalité est offerte uniquement sur les modèles portant le logo  ou .

Utilisez cette fonctionnalité pour vous aider à diagnostiquer et à résoudre les problèmes qu'éprouve votre appareil.

REMARQUE

- Pour des raisons ne relevant pas du contrôle de LGE, le service pourrait ne pas fonctionner en raison de facteurs externes, notamment la disponibilité du Wi-Fi, la connexion Wi-Fi, la politique de la boutique d'applications ou la disponibilité de l'application.
- La fonctionnalité pourrait être modifiée sans préavis et pourrait avoir une apparence différente selon votre emplacement.

Utilisation de l'application LG ThinQ pour diagnostiquer les problèmes

Si vous éprouvez des problèmes avec votre appareil doté du Wi-Fi, vous pouvez transmettre des données de dépannage par téléphone intelligent à l'aide de l'application **LG ThinQ**.

- Lancez l'application **LG ThinQ** et sélectionnez la fonctionnalité Smart Diagnosis qui se trouve dans le menu. Suivez les instructions indiquées dans l'application **LG ThinQ**.

Utilisation de la fonctionnalité de diagnostic sonore pour diagnostiquer les problèmes

Suivez les instructions ci-dessous pour utiliser la fonctionnalité de diagnostic sonore.

- Lancez l'application **LG ThinQ** et sélectionnez la fonctionnalité Smart Diagnosis qui se trouve dans le menu. Suivez les instructions relatives au diagnostic sonore indiquées dans l'application **LG ThinQ**.

- 1 Appuyez sur le bouton Verrouillage pour activer la fonction de verrouillage.

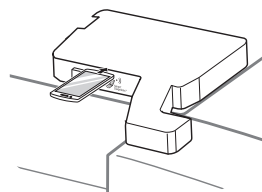
- Si l'affichage a été verrouillé pendant plus de cinq minutes, vous devez désactiver le verrou, puis le réactiver.

* Lock



- 2 Appuyer et maintenir le bouton **Bottom** pendant 3 secondes ou plus.

- 3 Ouvrir la porte du compartiment droit et ensuite approchez le microphone de votre téléphone devant le haut-parleur situé sur la charnière droite de la porte de votre réfrigérateur.



- 4 Maintenez le téléphone dans cette position jusqu'à ce que la transmission de la tonalité soit terminée. Un compte à rebours s'affichera à l'écran. Lorsque le décompte est terminé et que vous n'entendez plus les tonalités, le diagnostic s'affichera dans l'application.

REMARQUES

- Pour obtenir les meilleurs résultats, évitez de bouger le téléphone pendant la transmission sonore.

ENTRETIEN

Nettoyage

AVERTISSEMENTS

- Utilisez un produit de nettoyage ininflammable. Ne pas le faire pourrait entraîner un incendie, une explosion ou des blessures mortelles.

MISE EN GARDE

- N'utilisez pas de chiffons ou d'éponges rugueuses pour nettoyer l'intérieur et l'extérieur du réfrigérateur.
- Ne placez pas votre main sur la surface inférieure du réfrigérateur quand vous ouvrez ou fermez les portes.

Conseils généraux de nettoyage

- Les sections du réfrigérateur et du congélateur se dégivrent automatiquement, mais nettoyez les deux sections une fois par mois pour éviter les odeurs.
- Essuyez immédiatement les aliments renversés.
- Débranchez toujours le réfrigérateur ou coupez le courant avant de le nettoyer.
- Enlevez toutes les pièces amovibles, telles que les tablettes, les bacs à légumes et fruits, etc.
- Utilisez une éponge propre ou un chiffon et un détergent doux avec de l'eau chaude. N'utilisez pas de produits de nettoyage abrasifs ou forts.
- Lavez à la main, rincez et séchez soigneusement toutes les surfaces.

Extérieur

Pour les appareils avec un extérieur noir en acier inoxydable, vaporisez du nettoyant à vitres sur un linge en microfibre propre et frottez dans le sens du grain. Ne vaporisez pas de nettoyant à vitres directement sur l'écran. N'utilisez pas de produits de nettoyage abrasifs ou forts.

Pour les appareils avec un extérieur en acier inoxydable normal, frottez dans le sens du grain à l'aide d'un linge en microfibre propre et mouillé. Essuyez avec du papier essuie-tout pour éviter les marques. Pour éliminer les taches tenaces et les marques laissées par les doigts, versez quelques gouttes de savon à vaisselle liquide dans de l'eau et lavez la surface avec ce mélange, rincez à l'eau chaude, puis séchez. N'utilisez pas de produits de nettoyage abrasifs ou forts.

Contenants et Bacs

- Les contenants et les balconnets peuvent se salir facilement à cause de la nourriture renversée. Enlevez-les et rincez-les de temps à autre afin d'éviter l'apparition d'odeurs.
Consultez la page 17 pour des directives sur la façon d'enlever les tiroirs du milieu et du bas pour les nettoyer.
- Les tablettes peuvent se salir si des aliments sont renversés. Enlevez-les et nettoyez-les de temps à autre à l'aide d'un chiffon humide. Pour enlever la tablette, soulevez-la par l'arrière et tirez-la vers l'avant.
- Avant de nettoyer les couvercles des contenants, enlevez le bourrage en caoutchouc à l'intérieur du couvercle. N'oubliez pas de replacer le bourrage en caoutchouc une fois que tous les couvercles sont propres. Ne nettoyez pas les contenants et les couvercles dans de l'eau dont la température est supérieure à 122 °F (50 °C). Nettoyez doucement les contenants avec une éponge douce pour éviter d'en rayer la surface.

Nettoyage des contenants à kimchi

- Les contenants à kimchi peuvent dégager une odeur de plastique lors de votre première utilisation, alors nettoyez-les avec une éponge douce et détergent neutre.
- Pour éliminer les odeurs persistantes des contenants à kimchi, placez quelques feuilles finement hachées dans le contenant, fermez le couvercle et laissez reposer 24 heures à température ambiante. Après 24 heures, ouvrez le couvercle et ajoutez environ 1 gallon d'eau de rinçage du nettoyage du riz au contenant et laissez-le ouvert à température ambiante pendant 30 minutes. Après 30 minutes, rincez le contenant et laissez-le sécher à l'air.
- Lorsqu'il est utilisé pendant une longue période de temps, la couleur distincte et l'odeur du kimchi peut pénétrer le contenant.

MISE EN GARDE

- Ne lavez pas le couvercle du contenant à kimchi dans la lave-vaisselle. Lavage à la main seulement.

Parois intérieures

- Laissez le congélateur se réchauffer pour éviter que le chiffon colle.

Pour éliminer les odeurs, vous pouvez laver l'intérieur du réfrigérateur avec un mélange de bicarbonate de soude et d'eau chaude. Mélangez deux cuillères à soupe de bicarbonate de soude à un litre d'eau (26 g de bicarbonate de soude pour un litre d'eau). Assurez-vous que le bicarbonate de soude est complètement dissous afin de ne pas rayer les surfaces du réfrigérateur.

Revêtements et joints de porte

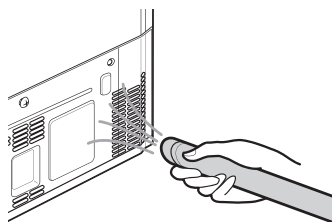
Utilisez une éponge propre ou un chiffon et un détergent doux avec de l'eau chaude. N'utilisez pas de cire de nettoyage, de détergent concentré, d'eau de Javel ou de nettoyeur contenant du pétrole sur les pièces en plastique du réfrigérateur.

Couvercles et Panneau de contrôle

Utilisez une éponge propre ou un chiffon et un détergent doux avec de l'eau chaude. N'utilisez pas de produits nettoyants pour vitres, de nettoyeurs abrasifs ou de liquides inflammables. Ces produits peuvent rayer ou endommager la surface.

Serpentins du condensateur

Utilisez un aspirateur muni d'un embout plat court pour nettoyer le couvercle du condensateur et ses événements. Ne retirez pas le panneau qui recouvre la zone du condensateur.



DÉPANNAGE

Avant d'appeler le réparateur

Consultez cette section du manuel avant de demander un service d'entretien; ce faisant, vous économiserez temps et argent.

Refroidissement

Problème	Cause possible	Solutions
Le réfrigérateur ne refroidit pas ou est hors tension.	Un fusible de votre domicile a peut-être grillé ou le disjoncteur s'est peut-être déclenché. Ou l'appareil est connecté à une prise de disjoncteur différentiel de fuite à la terre (DDFT) et le disjoncteur de la prise s'est déclenché.	Vérifiez le panneau électrique principal et remplacez le fusible ou réinitialisez le disjoncteur. N'augmentez pas la capacité du fusible. S'il s'agit d'un problème de surcharge du circuit, faites-le corriger par un électricien qualifié. Réinitialisez le DDFT. Si le problème persiste, contactez un électricien.
	La commande du réfrigérateur est réglée sur ARRÊT (sur certains modèles).	Réglez la commande sur MARCHE. Veuillez consulter la section Panneau de contrôle pour un bon ajustement des températures.
	Le réfrigérateur est dans un cycle de dégivrage.	Durant le cycle de dégivrage, la température de chaque compartiment peut augmenter légèrement. Attendez 30 minutes, puis vérifiez que la température est revenue à la normale une fois le cycle de dégivrage terminé.
	Le réfrigérateur vient d'être installé.	Chaque compartiment peut mettre jusqu'à 24 h pour atteindre la température visée.
	Le réfrigérateur a récemment été déplacé.	Si le réfrigérateur a été entreposé ou couché pendant une longue période, celui-ci doit être placé à la verticale pendant 24 h avant d'être mis sous tension.
Le système de refroidissement est trop puissant.	Le réfrigérateur remplace un ancien modèle.	Les réfrigérateurs modernes nécessitent un temps de fonctionnement plus long, mais consomment moins d'énergie grâce à une technologie plus efficace.
	Le réfrigérateur vient d'être branché ou remis sous tension.	Le réfrigérateur peut mettre jusqu'à 24 h pour refroidir complètement.
	La porte a souvent été ouverte, ou beaucoup d'aliments ou des aliments chauds y ont été placés.	L'ajout d'aliments ou l'ouverture de la porte réchauffe le réfrigérateur, ce qui demande au compresseur de fonctionner plus longtemps pour refroidir les compartiments. Afin de conserver l'énergie, essayez de sortir tout ce dont vous avez besoin du réfrigérateur en une seule fois, rangez vos aliments de manière organisée afin de les trouver facilement et fermez la porte dès que les aliments sont sortis. (Consultez le Guide de conservation des aliments.)
	Les portes ne sont pas complètement fermées.	Poussez les portes fermement. Si elles ne se ferment pas complètement, consultez la section Les portes ne se ferment pas complètement ou s'ouvrent toutes seules dans la partie Pièces et caractéristiques de la section Dépannage.
	Le réfrigérateur est installé dans un environnement chaud.	Le compresseur fonctionnera plus longtemps dans un environnement chaud. Lorsque la température ambiante est normale (21 °C), votre compresseur fonctionne entre 40 % et 80 % du temps. Si la pièce est plus chaude, attendez-vous à ce qu'il fonctionne encore plus. Le réfrigérateur ne doit pas être mis en fonction lorsque la température ambiante est supérieure à 43 °C.
	Le condensateur ou le panneau arrière est obstrué.	Utilisez un aspirateur muni d'un embout plat court pour nettoyer le couvercle du condenseur et ses événements. Ne retirez pas le panneau qui recouvre la zone du condenseur.

Refroidissement

Problème	Cause possible	Solutions
Accumulation d'humidité à l'intérieur.	Les portes sont souvent ouvertes ou restent ouvertes longtemps.	Lorsque les portes sont souvent ouvertes ou restent ouvertes longtemps, de l'air chaud et humide entre à l'intérieur du compartiment. La température et le niveau d'humidité augmentent ainsi à l'intérieur du compartiment. Pour diminuer cet effet, réduisez la fréquence et la durée d'ouverture des portes.
	Les portes ne sont pas fermées correctement.	Si elles ne se ferment pas complètement, consultez la section Les portes ne se ferment pas complètement ou s'ouvrent toutes seules dans la partie Pièces et caractéristiques de la section Dépannage.
	Conditions ambiantes humides.	Des conditions ambiantes humides font entrer plus d'humidité dans les compartiments lorsque les portes sont ouvertes, ce qui génère de la condensation ou du givre. Maintenir un niveau d'humidité raisonnable dans la maison aidera à contrôler la quantité d'humidité qui peut entrer dans les compartiments.
	Cycle de dégivrage récemment effectué.	Pendant le cycle de dégivrage, la température de chaque compartiment peut augmenter légèrement et de la condensation peut se former sur la paroi arrière. Une fois le cycle de dégivrage terminé, attendez 30 minutes et vérifiez que la température a bien été rétablie.
	Les aliments ne sont pas emballés correctement.	Les aliments qui sont rangés à découvert ou sans emballage et les contenants humides peuvent entraîner une accumulation d'humidité dans chaque compartiment. Essuyez tous les contenants et rangez les aliments dans des emballages scellés pour éviter la condensation et le givre.
Les aliments gèlent dans le compartiment du réfrigérateur.	Des aliments à teneur élevée en eau ont été placés à proximité d'une bouche d'aération.	Placez les aliments à haute teneur en eau loin des bouches d'aération.
	La température du réfrigérateur est mal réglée	Si la température est trop froide, ajustez-la une unité à la fois et attendez que la température se stabilise. Pour plus d'information, reportez-vous à la section Réglage des commandes.
	Le réfrigérateur est installé dans un endroit froid	Lorsque le réfrigérateur fonctionne dans des conditions inférieures à 41 °F (5 °C), les aliments peuvent geler dans le compartiment du réfrigérateur. Le réfrigérateur ne doit pas être utilisé à une température inférieure à 55 °F (13 °C).
Les compartiments du réfrigérateur et du congélateur sont trop chauds.	Le réfrigérateur vient d'être installé.	Chaque compartiment peut mettre jusqu'à 24 h pour atteindre la température visée.
	Les bouches d'aération sont obstruées. L'air froid circule du congélateur vers les aliments frais et ainsi de suite par les bouches d'aération dans la paroi entre les deux sections.	Trouvez l'emplacement des bouches d'aération en détectant le mouvement de l'air à l'aide de votre main, puis déplacez tous les éléments qui les obstruent et empêchent une bonne circulation d'air. Réorganisez les éléments afin de permettre la libre circulation de l'air à l'intérieur du compartiment.

Refroidissement

Problème	Cause possible	Solutions
Les compartiments du réfrigérateur et du congélateur sont trop chauds.	Les portes sont souvent ouvertes ou restent ouvertes longtemps.	Lorsque les portes sont souvent ouvertes ou restent ouvertes longtemps, de l'air chaud et humide entre à l'intérieur du compartiment. La température et le niveau d'humidité augmentent ainsi à l'intérieur du compartiment. Pour diminuer cet effet, réduisez la fréquence et la durée d'ouverture des portes.
	Le réfrigérateur est installé dans un endroit chaud.	Le réfrigérateur ne doit pas être mis en fonction lorsque la température ambiante est supérieure à 43 °C.
	Beaucoup d'aliments ou des aliments chauds ont été placés dans l'un des compartiments.	L'ajout d'aliments augmente la température du compartiment, ce qui entraîne le déclenchement du système de refroidissement. Pour limiter cet effet, laissez refroidir les aliments chauds à température ambiante avant de les placer dans le réfrigérateur.
	Les portes ne sont pas correctement fermées.	Si elles ne se ferment pas complètement, consultez la section Les portes ne se ferment pas complètement ou s'ouvrent toutes seules dans la partie Pièces et caractéristiques de la section Dépannage.
	La température n'est pas réglée correctement.	Si la température est trop élevée, ajustez les réglages une position à la fois et attendez que la température se stabilise.
	Le cycle de dégivrage vient de se terminer.	Durant le cycle de dégivrage, la température de chaque compartiment peut augmenter légèrement et des signes de condensation peuvent apparaître sur la paroi arrière. Attendez 30 minutes, puis vérifiez que la température est revenue à la normale une fois le cycle de dégivrage terminé.
Les compartiments du réfrigérateur et du congélateur sont trop froids.	La température n'est pas réglée correctement.	Si la température est trop basse, ajustez les réglages une position à la fois et attendez que la température se stabilise. Consultez le Panneau de commande pour plus de renseignements à ce sujet.
Du givre ou des cristaux de glace se forment sur les aliments surgelés (à l'intérieur de l'emballage hermétique).	La condensation issue d'aliments à haute teneur en eau a gelé à l'intérieur de l'emballage.	Ce phénomène est normal pour des aliments à haute teneur en eau.
	Les aliments ont été laissés dans le congélateur pendant une longue période.	Ne stockez pas des aliments à haute teneur en eau dans le congélateur pendant une longue période.
Du givre ou des cristaux de glace se forment sur les aliments congelés (à l'extérieur de l'emballage).	La porte est ouverte trop fréquemment ou trop longtemps.	Lorsque les portes sont ouvertes trop fréquemment ou trop longtemps, de l'air chaud et humide entre dans le compartiment. Ceci accroît la température et l'humidité à l'intérieur du compartiment. Lorsqu'il y a plus d'humidité, cela entraîne la formation de givre et de condensation. Pour atténuer l'effet, ouvrez la porte moins souvent ou moins longtemps.
	La porte ne se ferme pas correctement.	Consultez la section du dépannage intitulée « Les portes ne se ferment pas correctement ou s'ouvrent toutes seules ».

Pièces et caractéristiques

Problème	Cause possible	Solutions
Les portes ne se ferment pas complètement ou s'ouvrent toutes seules.	Des aliments empêchent la fermeture de la porte.	Rangerez les aliments d'une autre façon pour dégager la porte et ses bacs.
	Le bac à glaçons, le couvercle du bac à légumes et fruits, les bacs, les étagères, les bacs de la porte ou les paniers ne sont pas positionnés correctement	Poussez les bacs jusqu'au fond et placez le couvercle du bac à légumes et fruits, les bacs, les étagères et les paniers dans leur position normale. Veuillez consulter la section Fonctionnement pour en savoir plus à ce sujet.
	Les portes ont été enlevées durant l'installation de l'appareil et n'ont pas été correctement remises en place.	Enlevez et repositionnez les portes de la manière décrite dans la section Retrait et assemblage des portes et des tiroirs
	Le réfrigérateur n'est pas d'aplomb.	Veuillez consulter la section Nivellement et alignement de la porte dans la partie Installation pour positionner le réfrigérateur de façon adéquate.
Les portes sont difficiles à ouvrir.	Les joints sont sales ou collants.	Nettoyez les joints et leurs surfaces de contact. Frottez un chiffon avec du lustre ou de la cire pour meubles sur les joints après les avoir nettoyés.
	La porte vient d'être refermée.	Lorsque vous ouvrez la porte, de l'air tiède entre dans le réfrigérateur. À mesure que l'air tiède se refroidit, il peut créer un effet d'aspiration. Si la porte est difficile à ouvrir, veuillez patienter une minute pour permettre à la pression de l'air de s'équilibrer, puis vérifiez que la porte s'ouvre plus facilement.
Le réfrigérateur vacille ou paraît instable.	Les pieds de nivellement ne sont pas correctement ajustés.	Veuillez consulter la section Nivellement et alignement de la porte.
	Le sol n'est pas égal.	Il peut être nécessaire de placer des cales sous les pieds de nivellement pour terminer l'installation.
L'éclairage ne fonctionne pas.	Les lumières à DEL à l'intérieur ne fonctionnent pas.	La lampe du compartiment du réfrigérateur est une diode d'éclairage interne, et son entretien doit être réalisé par un professionnel.
L'odeur du réfrigérateur est inhabituelle.	Le filtre à air doit peut-être être réglé sur la valeur MAX ou être remplacé.	Réglez le filtre à air à la valeur MAX. Si l'odeur persiste pendant plus de 24 h, le filtre doit probablement être changé. Veuillez consulter la section Remplacement du filtre à air frais pour les directives de remplacement.
L'intérieur du réfrigérateur est couvert de poussière ou de suie.	Le réfrigérateur est placé près d'une flamme ou d'un feu, comme une cheminée, un poêle à bois ou une bougie.	Assurez-vous que le réfrigérateur n'est pas situé près d'une flamme ou d'un feu, comme une cheminée, un poêle à bois ou une bougie.

Bruits

Problème	Cause possible	Solutions
Clic	La commande du dégivrage cliquette lorsque le cycle de dégivrage automatique se met en marche ou s'arrête. La commande du thermostat (ou la commande du réfrigérateur sur certains modèles) cliquette aussi en début et en fin de cycle.	Fonctionnement normal
Cliquetis	Des cliquetis peuvent être dus à la circulation du fluide frigorigène, à la conduite d'alimentation en eau à l'arrière de l'appareil, ou aux éléments rangés au-dessus ou autour du réfrigérateur.	Fonctionnement normal
	Le réfrigérateur n'est pas en position stable sur le sol.	Le sol flanche ou est inégal, ou les pieds de nivellement doivent être ajustés sous le réfrigérateur. Veuillez consulter la section Nivellement et alignement de la porte.
	Le réfrigérateur doté d'un compresseur linéaire a été déplacé brusquement.	Fonctionnement normal
Sifflement	Le moteur du ventilateur de l'évaporateur fait circuler de l'air à travers les compartiments du réfrigérateur et du congélateur.	Fonctionnement normal
	Le ventilateur du condenseur souffle de l'air sur le condenseur.	Fonctionnement normal
Gargouillement	Le fluide frigorigène circule dans le système de refroidissement.	Fonctionnement normal
Pop	Contraction et expansion des parois internes causées par les changements de température.	Fonctionnement normal
Grésillement	Eau s'égouttant sur le radiateur de dégivrage lors du cycle de dégivrage.	Fonctionnement normal
Vibration	Si le côté ou l'arrière du réfrigérateur touche un meuble ou un mur, certaines des vibrations normales de l'appareil peuvent émettre un son audible.	Pour supprimer ce bruit, assurez-vous que les côtés et l'arrière du réfrigérateur ne peuvent pas vibrer contre un meuble ou un mur.
Égouttement	Eau s'écoulant à travers l'égouttoir au cours du cycle de dégivrage.	Fonctionnement normal
Pulsations ou son aigu	Votre réfrigérateur est conçu pour fonctionner de manière efficace pour conserver vos aliments à la bonne température. Le compresseur à haute performance peut amener votre nouveau réfrigérateur à fonctionner plus régulièrement, mais il est toujours plus économe en énergie que les anciens modèles. Il est normal d'entendre des pulsations ou un son aigu au cours du fonctionnement de votre réfrigérateur.	Fonctionnement normal

Wi-Fi

Problème	Cause possible	Solutions
L'appareil et le téléphone intelligent n'arrivent pas à se connecter au réseau Wi-Fi.	Le mot de passe du réseau Wi-Fi a été mal saisi.	Supprimez votre réseau Wi-Fi domestique et recommencez le processus d'enregistrement.
	Les Données Mobiles de votre téléphone intelligent sont activées.	Désactivez les Données Mobiles de votre téléphone intelligent avant d'enregistrez l'appareil.
	Le nom du réseau sans fil (SSID) est erroné.	Le nom du réseau sans fil (SSID) doit être une combinaison de lettres et de chiffres anglais. (N'utilisez pas de caractères spéciaux.)
	La fréquence du routeur n'est pas de 2,4 GHz.	Seule une fréquence de routeur de 2,4 GHz est prise en charge. Réglez le routeur sans fil à 2,4 GHz et connectez-y l'appareil. Pour connaître la fréquence du routeur, informez-vous auprès de votre fournisseur de services Internet ou du fabricant du routeur.
	La distance entre l'appareil et le routeur est trop grande.	Si l'appareil est trop éloigné du routeur, le signal peut être faible et la connexion peut ne pas être configurée correctement. Placez le routeur plus près de l'appareil ou achetez et installez un répéteur Wi-Fi.

GARANTIE LIMITÉE

ÉTATS-UNIS

Si votre réfrigérateur LG (« produit ») ne fonctionne pas à cause d'un défaut de matériaux ou de fabrication malgré un usage domestique normal au cours de la période de garantie énoncée ci-dessous, LG réparera ou remplacera le produit, à sa discrétion. Cette garantie limitée est valide uniquement pour l'acheteur original du produit et ne s'applique que lorsqu'il est acheté et utilisé aux États-Unis, y compris sur les territoires américains. Une preuve de l'achat original est exigée pour obtenir le service de garantie en vertu de cette garantie limitée.

PÉRIODE DE GARANTIE			
Réfrigérateur / Congélateur	Système scellé (condensateur, sécheuse, tuyau de raccordement et évaporateur)	Compresseur	
Un (1) an après la date d'achat original de l'appareil.	Cinq (5) ans après la date d'achat original de l'appareil.	Cinq (5) ans après la date d'achat original de l'appareil.	Compresseur linéaire/à inversion seulement : Pièces seulement - de la 6 ^e à la 10 ^e année à compter de la date d'achat original de l'appareil. (Les frais de main-d'œuvre seront facturés au consommateur.)
Pièces et main-d'œuvre (pièces internes et fonctionnelles uniquement)	Pièces et main-d'œuvre	Pièces et main-d'œuvre	

- Les produits et pièces de remplacement sont garantis pour la portion restante de la période de garantie originale ou quatre-vingt-dix (90) jours, selon la période la plus longue.
- Les produits et pièces de remplacement peuvent être neufs ou remis à neuf.
- Une preuve de l'achat original détaillant le modèle du produit et la date d'achat est exigée pour obtenir le service de garantie en vertu de cette garantie limitée.

SAUF DANS LES LIMITES PRÉVUES PAR LA LÉGISLATION EN VIGUEUR, TOUTE GARANTIE IMPLICITE DE QUALITÉ MARCHANDE OU D'ADAPTATION À UN USAGE PARTICULIER SUR LE PRODUIT EST LIMITÉE À LA DURÉE DE LA PRÉSENTE GARANTIE LIMITÉE. EN AUCUN CAS, LG OU SES DISTRIBUTEURS OU REVENDEURS AUX ÉTATS-UNIS NE SERONT RESPONSABLES DE TOUT DOMMAGE INDIRECT, ACCESSOIRE, CONSÉCUTIF, SPÉCIAL OU PUNITIF, Y COMPRIS, MAIS SANS S'Y LIMITER, LES PERTES DE FONDS COMMERCIAUX, LES PERTES DE REVENUS OU DE BÉNÉFICES, UN ARRÊT DE TRAVAIL, LA DÉTÉRIORATION D'AUTRES MARCHANDISES, LES COÛTS ASSOCIÉS AU DÉPLACEMENT ET À LA RÉINSTALLATION DU PRODUIT, LA PERTE D'UTILISATION, OU TOUT AUTRE DOMMAGE, QU'IL SOIT CONTRACTUEL, DÉLICTEL OU AUTRE. LA RESPONSABILITÉ TOTALE DE LG, LE CAS ÉCHÉANT, NE POURRA EN AUCUN CAS EXCÉDER LA SOMME QUE VOUS AVEZ PAYÉE POUR ACQUÉRIR LE PRODUIT.

Certains États ne permettent pas l'exclusion ou la limitation des dommages indirects ou consécutifs, ou les limitations de la durée de la garantie implicite, auquel cas l'exclusion ou la limitation susmentionnée peut ne pas s'appliquer à vous. Cette garantie vous confère des droits juridiques particuliers, et vous avez peut-être aussi d'autres droits qui peuvent varier selon l'État où vous habitez.

LA PRÉSENTE GARANTIE LIMITÉE NE COUVRE PAS CE QUI SUIT :

- Un appel de service pour livrer, ramasser, installer ou réparer le produit; renseigner le client sur le fonctionnement du produit, rectifier le câblage ou corriger des réparations non autorisées.
- Le bris ou le dysfonctionnement du produit durant une panne, une interruption de l'alimentation électrique ou une mauvaise alimentation en électricité.
- Le bris ou le dysfonctionnement causés par des tuyaux d'eau qui fuient qui sont inadaptés ou gelés, des petits tuyaux de vidange, une arrivée d'eau inadaptée ou coupée, ou une arrivée d'air inadaptée.
- Les dommages attribuables à l'utilisation du produit dans un milieu aux conditions corrosives ou de façon contraire aux indications du manuel d'utilisation.
- Le bris ou le dysfonctionnement du produit causés par des accidents, des insectes nuisibles, de la vermine, la foudre, le vent, un incendie, une inondation ou une catastrophe naturelle, ou toute autre situation hors du contrôle de LG.
- Le bris ou le dysfonctionnement attribuables à toute modification non autorisée ou par une utilisation autre que celle prévue, ou par une fuite d'eau résultant d'une installation inadéquate.

- Le bris ou le dysfonctionnement attribuables à une utilisation mauvaise ou abusive, ou à une installation, à une réparation ou à un entretien inadéquats. Une réparation incorrecte comprend l'utilisation de pièces non autorisées par LG. Une installation ou un entretien incorrect comprend l'installation ou l'entretien de façon contraire aux indications du manuel d'utilisation.
- Le bris ou le dysfonctionnement causés par une alimentation électrique ou une plomberie inadéquate, une utilisation commerciale ou industrielle, ou l'utilisation d'accessoires, de composants ou de produits de nettoyage non approuvés par LG.
- Le bris ou le dysfonctionnement causés par le transport et la manutention, y compris les rayures, bosses, entailles ou autres dommages au produit fini, sauf si de tels dommages sont rapportés dans un délai d'une (1) semaine après la livraison.
- Les dommages et les pièces manquantes pour tout produit utilisé aux fins de démonstration, tout produit déjà déballé avant l'achat ou tout produit vendu à rabais.
- Tout produit remis à neuf ou tout autre produit vendu « tel quel », « tel que disponible », « avec tous les défauts », ou tout avis de non-responsabilité semblable.
- Des produits dont le numéro de série original a été retiré, modifié ou ne peut être facilement déterminé.
- Les augmentations des frais de fonctionnement et des autres dépenses de fonctionnement.
- Tout bruit associé à un fonctionnement normal.
- L'utilisation d'accessoires (p. ex., filtres à eau, etc.), de composants ou de produits de nettoyage non approuvés par LG.
- Le remplacement des ampoules, des filtres ou des consommables.
- Les réparations lorsque votre appareil est utilisé dans des conditions autres que normales et domestiques (utilisation commerciale, dans des bureaux ou des installations récréatives ou des véhicules) ou contraires aux consignes établies dans le manuel du propriétaire de l'appareil.
- Les coûts associés au retrait et à la réinstallation du produit de votre résidence aux fins de réparation.
- Les étagères, les bacs de la porte, les tiroirs, les poignées et les accessoires, à l'exception des pièces internes/ fonctionnelles couvertes par la présente garantie limitée.

Le coût des réparations ou du remplacement dans les circonstances d'exclusion ci-dessus est assumé par le consommateur.

OBTENIR DES SERVICES SOUS GARANTIE ET DES RENSEIGNEMENTS ADDITIONNELS

Composez le 1 800 243-0000 et sélectionnez l'option appropriée dans le menu.

Ou visitez notre site Web au <http://www.lg.com>.

Ou par courrier : Service à la clientèle de LG Electronics/LG Electronics Customer Service P.O. Box 240007 Huntsville, AL 35813 c/o: CIC

GARANTIE LIMITÉE

CANADA

AVIS D'ARBITRAGE : LA PRÉSENTE GARANTIE LIMITÉE CONTIENT UNE DISPOSITION SUR L'ARBITRAGE QUI EXIGE QUE LE RÈGLEMENT DES DIFFÉRENDS ENTRE VOUS ET LG S'EFFECTUE PAR ARBITRAGE EXÉCUTOIRE PLUTÔT QUE DEVANT UN TRIBUNAL, À MOINS QUE LES LOIS DE VOTRE PROVINCE OU TERRITOIRE L'INTERDISSENT OU QUE, DANS UN AUTRE TERRITOIRE DE COMPÉTENCE, VOUS VOUS PRÉVALIEZ D'UNE OPTION DE RETRAIT. LES RECOURS COLLECTIFS ET LES PROCÈS DEVANT JURY NE SONT PAS AUTORISÉS PAR LE PROCESSUS D'ARBITRAGE. VEUILLEZ VOUS RÉFÉRER CI-DESSOUS À L'ARTICLE « PROCÉDURE DE RÈGLEMENT DE DIFFÉREND ».

Si votre réfrigérateur LG («Produit») a tombé en panne en raison d'un défaut de matériaux ou de fabrication sous une utilisation normale et appropriée, pendant la période de garantie indiquée ci-dessous, LG Electronics Canada Inc. («LGECI»), à son gré, réparera ou remplacera le «Produit» après réception de la preuve d'achat originale au détail. Cette garantie limitée est valable uniquement qu'à l'acheteur original du «Produit» du détaillant et s'applique uniquement à un produit distribué, acheté et utilisé au Canada, tel que déterminé à la seule discrétion de «LGECI».

PÉRIODE DE GARANTIE (Remarque : Dans le cas où la date d'achat initial ne peut pas être vérifiée, la garantie commence soixante (60) jours après la date de fabrication.)			
Réfrigérateur	Système scellé (condensateur, sècheuse, tuyau de raccordement et évaporateur)		Compresseur linéaire / à inversion
Un (1) an après la date d'achat original de l'appareil.	Un (1) an après la date d'achat original de l'appareil.	Sept (7) ans après la date d'achat original de l'appareil.	Dix (10) ans après la date d'achat original de l'appareil.
Pièces et main-d'œuvre (pièces internes et fonctionnelles uniquement)	Pièces et main-d'œuvre	Pièces uniquement (la main-d'œuvre sera facturée au client)	Pièces uniquement (la main-d'œuvre sera facturée au client)

- Les produits et pièces de remplacement sont garantis pour la portion restante de la période de garantie originale ou quatre-vingt-dix (90) jours, selon la période la plus longue.
- Les produits et pièces de rechange peuvent être neufs, reconditionnés, remis à neuf ou autrement fabriqués en usine, tous à la seule discrétion de «LGECI».
- La preuve de l'achat de détail original spécifiant le modèle du produit et la date d'achat est requise pour obtenir un service sous garantie en vertu de la présente garantie limitée.

LA RESPONSABILITÉ DE LGECI EST LIMITÉE À LA GARANTIE LIMITÉE EXPRIMÉE CI-DESSUS. SAUF TEL QU'EXPRESSÉMENT FOURNI CI-DESSUS, LGECI DÉCLINE TOUTE AUTRE GARANTIE ET CONDITION CONCERNANT LE PRODUIT, EXPLICITE OU IMPLICITE, Y COMPRIS, MAIS SANS S'Y LIMITER, TOUTE GARANTIE IMPLICITE OU CONDITION DE QUALITÉ MARCHANDE OU D'ADAPTATION À UN USAGE PARTICULIER, ET AUCUNE REPRÉSENTATION NE SERA LIÉE À LGECI. LGECI N'AUTORISE AUCUNE PERSONNE À CRÉER OU ENSOSSER À SA PLACE QUELCONQUE AUTRE OBLIGATION DE GARANTIE OU RESPONSABILITÉ RELATIVE AU PRODUIT. DANS LA MESURE OÙ TOUTE GARANTIE OU CONDITION EST IMPLICITE PAR LA LOI, ELLE EST LIMITÉE À LA PÉRIODE DE GARANTIE DÉCLARÉE CI-DESSUS. EN AUCUN CAS, LGECI, LE FABRICANT OU LE DISTRIBUTEUR DU PRODUIT, NE SERA TENU RESPONSABLE DE TOUT DOMMAGE ACCESSOIRE, CONSÉCUTIF, SPÉCIAL, DIRECT, INDIRECT, PUNITIF OU EXEMPLAIRE, Y COMPRIS, SANS LIMITATION, LA PERTE DE COTE D'ESTIME, PERTE DE PROFITS, PERTE DE PROFITS ANTICIPÉS, PERTE DE REVENUS, PERTE D'UTILISATION OU DE TOUT AUTRE DOMMAGE, QU'IL SOIT PROVENU DIRECTEMENT OU INDIRECTEMENT DE TOUTE INFRACTION CONTRACTUELLE, VIOLATION FONDAMENTALE, DÉLICTEUELLE OU AUTRE, OU DE TOUT ACTE OU OMISSION. LA RESPONSABILITÉ TOTALE DE LGECI, S'IL EN EST, N'OUTREPASSERA PAS LE PRIX D'ACHAT PAYÉ PAR VOUS POUR LE PRODUIT.

Cette garantie limitée vous donne des droits légaux spécifiques. Vous pouvez également avoir d'autres droits qui varient d'une province à l'autre selon les lois provinciales applicables. Tout terme de cette Garantie limitée qui nie ou modifie toute condition ou garantie implicite en vertu de la loi provinciale est divisible lorsqu'elle est en conflit avec cette loi provinciale sans affecter le reste des termes de cette garantie.

LA PRÉSENTE GARANTIE LIMITÉE NE COUVRE PAS CE QUI SUIT :

- Tout déplacement du technicien pour : i) livrer, reprendre, installer ou; éduquer comment utiliser le Produit; ii) corriger le câblage ou plomberie; ou iii) rectifier toute réparation ou installation non-autorisée du Produit;
- Dommage ou panne du Produit à performer lors de panne de courant et service électrique inadéquat ou interrompu;
- Dommage ou panne en raison de tuyaux d'eau brisés ou dont l'eau fuit, conduite d'eau gelée, conduite de récupération obstruée, approvisionnement d'eau inadéquat ou interrompu ou ravitaillement d'air inadéquat;
- Dommage ou panne résultant de l'utilisation du Produit dans un environnement corrosif ou contraire aux instructions détaillées dans le manuel d'utilisation du Produit;
- Dommage ou panne du Produit en raison d'accidents, ravageurs et parasites, foudre, vent, feu, inondations, actes de Dieu ou toute autre raison hors du contrôle de LGECI ou du fabricant;
- Dommage ou panne résultant d'utilisation inappropriée ou abusive ou d'installation, réparation ou entretien imparfait du Produit. Réparation imparfaite inclut l'utilisation de pièces non autorisées ou spécifiées par LGECI. Installation ou entretien imparfait inclut toute installation ou entretien contraire aux instructions détaillées au manuel d'utilisation du Produit;
- Dommage ou panne en raison de modification ou altération non autorisée du Produit, ou si utilisé pour fins autres que celle d'appareil ménager domestique, ou dommage ou panne résultant de toute fuite d'eau due à une mauvaise installation du produit;
- Dommage ou panne en raison de courant électrique, tension ou codes de plomberie incorrects;
- Dommage ou panne en raison d'utilisation autre que celle d'appareil ménager domestique normale, incluant, sans limite, l'utilisation commerciale ou industrielle, incluant l'utilisation au bureau commercial ou centre récréatif, ou détaillée autrement au manuel d'utilisation du Produit;
- Dommage ou panne en raison d'utilisation de tout accessoire, composant ou produit nettoyant, incluant, sans limite, filtres à eau non autorisés par LGECI;
- Remplacement de la cartouche du filtre à eau en raison de la pression d'eau située en dehors de la plage de fonctionnement spécifiée ou sédiments excessifs dans l'approvisionnement d'eau;
- Dommage ou panne provoqué par le transport et manipulation, incluant rayures, bosses, écaillage et/ou autre endommagement à la finition du Produit, **à moins que** tel dommage ait résulté de fabrication ou matériaux défectueux et rapporter à LGECI dans la (1) semaine suivant livraison du Produit;
- Dommage or articles absents de tout Produit démonstrateur, boîte ouverte, réusiné ou escompté;
- Produit réusiné ou tout Produit vendu "Tel quel", "Où est", "Avec tous défauts", ou toute mise en garde similaire;
- Produit dont le numéro de série original ait été retiré, altéré ou ne peut être facilement déterminé à la discrétion de LGECI;
- Augmentation de la facture d'électricité et dépenses additionnelles d'utilité de quelque manière associée au Produit;
- Tout bruit associé au fonctionnement normal du Produit;
- Remplacement des ampoules, filtres, fusibles ou tout autre élément consommable;
- Remplacement de toute pièce n'étant pas originalement incluse avec le Produit;
- Coûts associés au retrait et/ou réinstallation du Produit pour fins de réparation; et
- Les clayettes, bacs, tiroirs, poignées et accessoires du Produit, sauf les pièces internes / fonctionnelles couvertes par cette garantie limitée.
- Couverture pour réparations à domicile, pour produit sous garantie, sera fournie si le Produit se trouve dans un rayon de 150 km du centre de service autorisé (ASC) le plus près, tel que déterminé par LG Canada. Si votre Produit est situé à l'extérieur du rayon de 150 km d'un centre de service autorisé, tel que déterminé par LG Canada, il en ira de votre responsabilité d'apporter votre Produit, à vos frais, au centre de service (ASC) pour réparation sous garantie.

Tous coûts et dépenses associés aux circonstances exclues ci-dessus, énumérés sous la rubrique "Cette garantie limitée ne couvre pas" sont à la charge du consommateur.

AFIN D'OBTENIR SOUTIEN DE GARANTIE ET INFORMATIONS SUPPLÉMENTAIRES VEUILLEZ NOUS APPELER OU VISITER NOTRE SITE WEB :

Sans frais : 1-888-542-2623 (7h à minuit – l'année longue) et sélectionnez l'option appropriée au menu, ou; Visitez le site web à : <http://www.lg.com>

PROCÉDURE DE RÈGLEMENT DE DIFFÉREND :

SAUF LA OÙ LA LOI L'INTERDIT, TOUT DIFFÉREND ENTRE VOUS ET LG ASSOCIÉ DE QUELQUE FAÇON QUE CE SOIT À LA PRÉSENTE GARANTIE LIMITÉE SE RÈGLE EXCLUSIVEMENT PAR ARBITRAGE EXÉCUTOIRE PLUTÔT QUE DEVANT UN TRIBUNAL DE DROIT COMMUN. SAUF LA OÙ LA LOI L'INTERDIT, VOUS ET LG RENONCEZ IRRÉVOCABLEMENT À TOUT DROIT À UN PROCÈS DEVANT JURY, AINSI QU'À EXERCER UN RECOURS COLLECTIF OU À Y PARTICIPER.

Définitions. Aux fins du présent article, « LG » désigne LG Electronics Canada Inc., ses sociétés mères, ses filiales et ses sociétés affiliées et tous leurs dirigeants, administrateurs, employés, agents, bénéficiaires, détenteurs précédents des mêmes droits, successeurs, cessionnaires et fournisseurs; « différend » et « réclamation » englobent tout différend, réclamation ou litige de quelque sorte que ce soit (fondés sur une responsabilité contractuelle, délictuelle, légale, réglementaire ou découlant d'une ordonnance, par fraude, fausse représentation ou sous quelque régime de responsabilité que ce soit) découlant de quelque façon que ce soit de la vente, des conditions ou de l'exécution du produit ou de la présente Garantie limitée.

Avis de différend. Si vous prévoyez engager une procédure d'arbitrage, vous devez d'abord envoyer à LG un préavis écrit d'au moins 30 jours à l'adresse suivante : Équipe juridique LGECL, Norelco Drive, North York, Ontario, Canada M9L 2X6 (l'« avis de différend »). Vous et LG convenez de discuter en toute bonne foi pour tenter de régler le différend à l'amiable. L'avis doit mentionner votre nom, votre adresse, votre numéro de téléphone, le produit faisant l'objet de la réclamation, la nature de la réclamation et la réparation demandée. Si vous et LG ne parvenez pas à régler le différend dans les 30 jours suivant la réception de l'avis de différend par LG, le différend doit être réglé par arbitrage exécutoire conformément à la procédure établie aux présentes. Vous et LG convenez que, tout au long du processus d'arbitrage, les modalités (y compris les montants) de toute offre de règlement formulée par vous ou par LG ne seront pas divulguées à l'arbitre et resteront confidentielles à moins d'accord contraire entre les deux parties ou que l'arbitre règle le différend.

Entente d'arbitrage exécutoire et renonciation à un recours collectif. Si la réclamation n'a pu être réglée dans les 30 jours suivant la réception de l'avis de différend par LG, vous et LG convenez de ne régler les réclamations vous opposant que par arbitrage exécutoire au cas par cas, à moins que vous vous prévaliez de l'option de retrait évoquée plus haut ou que vous résidiez dans un territoire de compétences qui interdit la pleine application de cette clause dans le cas de réclamations de ce type (dans lequel cas, si vous êtes un consommateur, cette clause ne s'appliquera que si vous acceptez expressément l'arbitrage). Dans la mesure où la loi en vigueur le permet, aucun différend entre vous et LG ne peut être combiné ou regroupé avec un différend faisant intervenir le produit ou la réclamation d'une personne ou entité tierce. Plus précisément et sans limiter la portée de ce qui précède, sauf dans la mesure où une telle interdiction n'est pas autorisée en droit, en aucun cas un différend entre vous et LG ne peut être traité dans le cadre d'un recours collectif. Au lieu de l'arbitrage, les parties peuvent intenter une action individuelle devant une cour des petites créances, mais cette action ne peut pas être intentée dans le cadre d'un recours collectif, sauf dans la mesure où une telle interdiction n'est pas autorisée en droit dans votre province ou territoire de compétences pour une réclamation en cause qui nous oppose.

Règles et procédures d'arbitrage. Pour soumettre une réclamation à un arbitrage, l'une des deux parties, soit vous ou LG, doit déposer une demande écrite à cet effet. L'arbitrage est privé et confidentiel et s'effectue selon une procédure simplifiée et accélérée devant un arbitre unique choisi par les parties conformément aux lois et règlements en vigueur portant sur l'arbitrage commercial de votre province ou territoire de résidence. Vous devez également envoyer une copie de votre demande écrite à LG Electronics Canada, Inc., Legal Department - Arbitration, 20 Norelco Drive, North York, Ontario M9L 2X6. La présente disposition sur l'arbitrage est régie par les lois et règlements sur l'arbitrage commercial applicables de votre province ou territoire. La sentence arbitrale peut donner lieu à un jugement de n'importe quel tribunal compétent. Toutes les décisions relèvent de l'arbitre, à l'exception des questions associées à la portée et à l'applicabilité de la disposition sur l'arbitrage et à l'arbitrabilité du différend, qui sont du ressort du tribunal. L'arbitre est tenu de respecter les modalités de la présente disposition.

Droit applicable. Les lois de votre province ou territoire d'achat régissent la présente Garantie limitée et tout différend entre nous, sauf dans la mesure où de telles lois sont supplantées par des lois fédérales, provinciales ou territoriales applicables ou sont incompatibles avec ces dernières. Si l'arbitrage n'est pas autorisé pour régler une réclamation, une poursuite, un différend ou un litige nous opposant, nous nous en remettons à la compétence exclusive des tribunaux de votre province ou territoire de compétence pour le règlement de la réclamation, de la poursuite, du différend ou du litige nous opposant.

Frais et coûts. Aucuns frais ne sont exigibles pour entamer une procédure d'arbitrage. À la réception de votre demande d'arbitrage écrite, LG réglera rapidement la totalité des frais de dépôt de la demande d'arbitrage, sauf si vous réclamez des dommages-intérêts supérieurs à 25 000 \$. Dans ce cas, le paiement de ces frais sera régi par les règles d'arbitrage applicables. Sauf disposition contraire aux présentes, LG paiera tous les frais de dépôt de demande et d'administration ainsi que les honoraires de l'arbitre conformément aux règles d'arbitrage applicables et à la présente disposition sur l'arbitrage. Si vous remportez l'arbitrage, LG réglera vos frais et honoraires juridiques après avoir déterminé s'ils sont raisonnables en se fondant sur des facteurs comme, entre autres, le montant de l'achat et le montant de la réclamation. Si l'arbitre juge que le motif de la réclamation ou les réparations demandées sont futiles ou se fondent sur des motifs déplacés (au regard des lois applicables), le paiement de tous les frais d'arbitrage sera régi par les règles d'arbitrage applicables. Dans un tel cas, vous acceptez de rembourser à LG la totalité des montants versés qu'il vous revient autrement de payer en vertu des règles d'arbitrage applicables. Sauf disposition contraire et si elle remporte l'arbitrage, LG renonce à tous ses droits de vous réclamer des frais et horaires juridiques.

Audience et lieu de l'arbitrage. Si votre réclamation est égale ou inférieure à 25 000 \$, vous pouvez opter pour un arbitrage conduit selon l'une des modalités suivantes uniquement : 1) sur examen des documents remis à l'arbitre, 2) par audience téléphonique ou 3) par audience en personne selon les dispositions des règles d'arbitrage applicables. Si votre réclamation dépasse 25 000 \$, le droit à une audience sera défini par les règles d'arbitrage applicables. Les audiences arbitrales en personne se tiendront à l'endroit le plus proche et le plus pratique pour les deux parties situé dans votre province ou votre territoire de résidence, sauf si nous convenons mutuellement d'un autre lieu ou d'un arbitrage par téléphone.

Dissociabilité et renonciation. Si une partie de la présente Garantie limitée (y compris les présentes procédures d'arbitrage) n'est pas applicable, les dispositions restantes demeurent en vigueur dans la mesure permise par la loi applicable. Le fait de ne pas exiger la stricte exécution d'une disposition de la présente Garantie limitée (y compris les présentes procédures d'arbitrage) ne signifie pas que nous ayons renoncé ni que nous ayons l'intention de renoncer à toute disposition ou partie de la présente Garantie limitée.

Option de retrait. Vous pouvez vous retirer de la présente procédure de règlement de différend. Dans ce cas, ni vous ni LG ne pouvez imposer à l'autre partie de participer à une procédure d'arbitrage. Pour vous prévaloir de l'option de retrait, vous devez envoyer un préavis à LG dans les trente (30) jours civils à compter de la date de l'achat du produit par le premier acheteur i) dans un courriel adressé à optout@lge.com et dont la ligne d'objet porte la mention « Retrait de l'arbitrage » ou ii) en composant le 1-800-980-2973. Que ce soit par courriel ou par téléphone, vous devrez donner a) votre nom et votre adresse; b) la date d'achat du produit; c) le nom ou le numéro de modèle du produit et d) le numéro de série (qu'il est possible de trouver i) sur le produit ou ii) en ligne au https://www.lg.com/ca_fr/soutien/repairation-garantie/demande-reparation, Trouver mes numéros de modèle et de série). Si vous vous prévalez de l'option de retrait, les lois de votre province ou territoire de résidence régissent la présente Garantie limitée et tout différend entre nous, sauf dans la mesure où de telles lois sont supplantées par des lois fédérales, provinciales ou territoriales applicables ou sont incompatibles avec ces dernières. Si l'arbitrage n'est pas autorisé pour régler une réclamation, une poursuite, un différend ou un litige nous opposant, nous nous en remettons à la compétence exclusive des tribunaux de votre province ou territoire de compétence pour le règlement de la réclamation, de la poursuite, du différend ou du litige nous opposant.

Vous ne pouvez vous prévaloir de l'option de retrait que de la manière décrite plus haut (c'est-à-dire par courriel ou par téléphone). Aucun autre type d'avis ne sera pris en compte pour le retrait de la présente procédure de règlement de différend. Le fait de se retirer de la présente procédure de règlement de différend ne compromet d'aucune façon la protection accordée en vertu de la Garantie limitée, et vous continuerez à jouir de tous les avantages prévus par la Garantie limitée. Si vous conservez ce produit sans vous prévaloir de l'option de retrait, vous acceptez les conditions générales de la disposition sur l'arbitrage énoncée ci-dessus.

Conflit de modalités. En cas de conflit ou d'incompatibilité entre les modalités de la présente garantie limitée et le contrat de licence d'utilisation (CLU) en ce qui concerne le règlement des différends, les modalités de la présente garantie limitée contrôlent et régissent les droits et obligations des parties et ont préséance sur le CLU.



LG Customer Information Center

For inquiries or comments,
visit **www.lg.com** or call:

1-800-243-0000 USA

1-888-542-2623 CANADA

Register your product Online!

www.lg.com