

Bevi Felix **Hot&Cold** Standard SK 419-001

Bedienungsanleitung



BeviClean[®]
WIR MACHEN ALLES KLAR

1. Sicherheitshinweise	2
2. Lieferumfang	2
3. Bedienungshinweise	3
4. Reinigung und Wartung	5
5. Sprengzeichnung	6
6. Ersatzteile.....	7
7. Technische Informationen.....	8

1. Sicherheitshinweise

- Das Gerät nach Erhalt auf Transportschäden prüfen
- Bedienungsanleitung beachten und immer beim Gerät aufbewahren
- Das Bedienen des Gerätes durch unbefugte Personen ist auszuschließen
- Das Gerät nach Vorschrift installieren und nur wie in dieser Anleitung beschrieben einsetzen
- Gerät vor Sonneneinstrahlung und Frost schützen
- Nicht mit direktem Wasserstrahl oder in der Spülmaschine reinigen
- Wasserdruck darf 5 bar nicht übersteigen
- Gerät darf nicht mit Wassertemperatur über 60°C betrieben werden
- Für Schäden, die durch Verwendung von Nicht-Originalteilen und Zubehör oder durch unsachgemäße Handhabung entstehen, übernehmen wir keine Haftung
- **Anschluss Heißwasser nur an Hochdruckarmatur anschließen (Nichtbeachtung kann zu Schäden am Gerät führen)**



2. Lieferumfang

- Gläserspülgerät Bevi Felix Standard Hot&Cold
- Anschlussschlauch nach DVGW-Richtlinie (Kaltwasser)
- Flexschlauch für Warmwasseranschluss
- Muster Tab Felix
- Bedienungsanleitung

3. Bedienungshinweise

3.1 Erste Inbetriebnahme

- Vor der ersten Benutzung das Gerät zerlegen und reinigen wie unter Punkt 4.2 beschrieben



3.2 Aufstellen des Gerätes

- Rechtwinklige Schlauchendstücke an den entsprechenden Ventilen anschließen (Bodenunterseite) und handfest (ohne Werkzeug) anschrauben, blauer Trinkwasserschlauch am Kaltwasseranschluss (**blauer** Punkt/ Nachspülseite), Flexschlauch am Warmwasseranschluss (**roter** Punkt/Vorspülseite)
- Gerät aufrecht ins Abwaschbecken stellen
- Endstücke entsprechend an Kalt- bzw. Warmwasseranschluss schrauben
- Mittelbürste mit leichtem Druck im Uhrzeigersinn um 90° einsetzen
- Die Außenbürsten beim Einsetzen in die vorgesehenen Aufnahmen einrasten lassen
- Durch Lösen der Innenspülung (oben) können Nachspülarme bedienerfreundlich ausgerichtet werden



3.3 Inbetriebnahme

- Wasserhähne (Kalt- und Warmwasser) öffnen
- Mittelrohr in der Nachspülung springt in obere Lage und schließt somit Wasser im Gerät ab
- Mittelbürste mit Glas oder Hand niederdrücken bis der Behälter bis zum Rand des Überlaufs mit Wasser gefüllt ist
- Geeignete Gläserspültabletten, z. B. Bevi Tab Felix, in den Vorspültopf legen und warten, bis eine stabile Schaumbildung beim Spülen erkennbar ist
- Gerät ist nun betriebsbereit

3.4 Aufgaben Betreiber

- Einweisung des Personals
- Täglichen Kontrolle der optischen Sauberkeit des Glases

3.5 Voraussetzungen für ordnungsgemäßen Betrieb

- Die Bürsten müssen das Glas komplett erfassen
- Geeignet für Gläser von alkoholischen (z.B. Bier, Wein) und alkoholfreien Getränken
- Bei Pulpe-Resten im Glas wie z. B. Saft- oder Sahnerückständen (z. B. von Cocktails), Gläser unter fließendem Wasser gründlich vorspülen
- Bei Glasbruch im Gerät Schutzhandschuhe anziehen, falls nötig Wasser ablassen und Glasreste vorsichtig entfernen (ggf. mit Pinzette), v. a. Bürsten gründlich auf Splitter untersuchen



3.6 Spülen der Gläser – Vorspülen

- Glas mit Öffnung auf Mittelbürste setzen
- Mittelbürste mit Glas nach unten drücken, Glas mind. 7 mal auf und ab bewegen und leicht hin- und herdrehen
- Bei starker Verschmutzung ist dies zu wiederholen
- Bei längeren Reinigungspausen Mittelbürste nach unten drücken um warmes Wasser nachzufüllen
- Wir empfehlen eine Temperatur von 45-50 C° um eine Verbrühung der Hände zu vermeiden
- Bei nachlassender Schaumentwicklung neue Tab Felix zugeben
- Bei Henkelgläsern Henkel in vorgesehene Aussparung setzen

Spülen der Gläser – Nachspülen

- Glas auf Nachspülstab setzen und nach unten drücken, bis der Spülschaum vollständig entfernt ist
- Gläser zum Abtrocknen auf geeignete Unterlagen stürzen
- Nicht manuell nachtrocknen oder polieren

3.7 Außerbetriebnahme

- Nach Betriebsschluss Wasserhähne schließen
- Anschlussschläuche vom Wasseranschlüssen trennen
- Reinigung des Geräts nach Anweisung unter Punkt 4

4. Reinigung und Wartung

4.1 Tägliche Reinigung (nach längeren Betriebspausen oder Betriebsschluss)

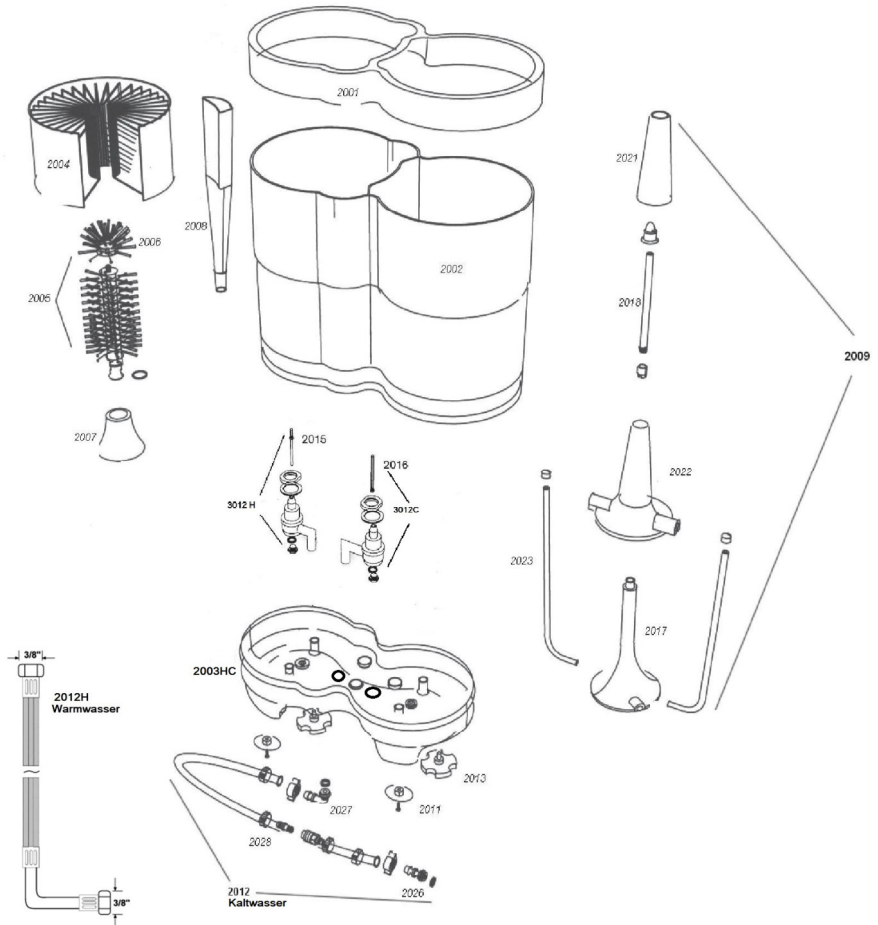
- Das Gläserspülgerät bedarf einer regelmäßigen, täglichen Pflege
- Zur Reinigung das Gerät komplett zerlegen
- Oberen elastischen Ring abnehmen und Außenbürste herausnehmen
- Überlauf herausziehen, so dass das Spülwasser aus dem Vorspültopf abfließen kann
- Innenbürste gegen Uhrzeigersinn mit leichtem Druck um 90° drehen und herausnehmen
- Bürsten in lauwarmem Wasser mit üblichem Reinigungsmittel (z. B. Bevi Power Felix) einlegen
- Vorsicht bei aggressiven Reinigern; diese können zu Schäden an den Bauteilen führen
- Gerät innen und außen gründlich reinigen und mit feuchtem Tuch abwischen.
- Gerät mit Sprühdesinfektion desinfizieren (Keine alkoholhaltigen Mittel verwenden)
- Vor Betriebsbeginn das Gerät wie unter 3.2 (Aufstellen des Gerätes) beschrieben zusammensetzen



4.2 Wöchentliche Reinigung

- Bürstensockel im Vorspültopf durch Abschrauben lösen und zerlegen
- Schutzsilikonhülsen vom Spülstab ziehen, Innenspülung (oben) vom Gehäuse lösen und zerlegen
- Bodenplatte vom Gehäuse lösen
- Anschließend lose Teile reinigen und mit Wasser gründlich abspülen
- Gerät mit Sprühdesinfektion desinfizieren (Keine alkoholhaltigen Mittel verwenden)
- Gerät wieder zusammensetzen

5. Sprengzeichnung



6. Ersatzteile

Art.-Nr.	Bauteile Bevi Felix Standard	B-Nr.
85000544	Doppelspültopf	2002
85000545	Bodensockel Hot&Cold	2003HC
85000524	Bodensauger mit Schraube	2011
85000528	Sockelschraube	2013
85000546	Abschlussring, doppelt	2001
85000573	Ventilsystem Nachspülseite	3012C
85000574	Ventilsystem Vorspülseite	3012H
85000531	Ventilstift + O-Ring, lang	2016
85000532	Ventilstift + O-Ring, kurz	2015
85000548	Ventilschraube	2014
85000549	Mutter	2020
85000533	Sieb	2019
85000535	Bürstensockel	2007
85000558	Aufnahme Bürstensockel	2031
85000521	Bajonett-Mittelbürste mit Kopf	2005
85000536	Bürstenkopf	2006
85000556	Außenrandbürste	2004
85000525	Überlauf	2008
85000550	Innenspülung, komplett	2009
85000551	Trompetengehäuse mit Löchern	2017
85000539	Spülstab	2018
85000541	Schutztülle, weich	2021
85000552	Schutztülle, weich mit Löchern	2022
85000553	Außenspülrohr	2023
85000523	Anschluss Schlauch komplett	2012
85000542	Zoll-Anschluss, gerade mit Überwurf und Dichtung	2026
85000543	Zoll-Anschlussknie mit Überwurf und Dichtung	2027
85000554	Schlauchschellen	2028
85000572	Flexschlauch, Warmwasser komplett	2012H
	Reinigungsmittel	
85001201	Bevi Tab Felix, Dose à 600 g (Gläser-spültabletten)	
85001203	Bevi Power Felix, Dose à 1000 g (Bürstenreiniger)	

7. Technische Informationen

7.1 Konformitäten und Nachweise

- Reinigungsleistung nachgewiesen durch Prüfbericht 19522/11, Labor Gödl, Höhr-Grenzhausen vom 31.01.2011
- REACH-Nachweis gemäß VO (EG) 1907/2006
- Trinkwasserschlauch DVGW W270/KTW A
- Konform mit DIN 6653-3 nachgewiesen durch Gutachten TU München VdS vom 17.03.2011
- SK Zeichen – geprüft und zertifiziert

7.2 Produkteigenschaften

- Getrennte Vor- und Nachspülung
- Zwei Wassersperrventile
- Integriertes, belüftetes Rückschlagventil
- Komplett zerlegbar und zu reinigen
- Einzelteile separat erhältlich

7.3 Technische Daten

- Maße: 380x200x360 mm (LxBxH)
- Gewicht: 2,8 kg
- Druckbereich: 2-5 bar
- Maximale Temperatur: 45° - 60°C

7.4 Herstellungsdatum

KW 01/2023



BeviClean strebt nach kontinuierlicher Verbesserung und behält sich das Recht vor, technische Daten ohne vorherige Ankündigung zu aktualisieren oder zu ändern.



BeviClean[®]

WIR MACHEN ALLES KLAR

Carl-Benz-Straße 5 · D-56218 Mülheim-Kärlich
T: +49 2630 / 966 30-0 · F: +49 2630 / 966 30-20
www.beviclean.com · info@beviclean.com

03/2021