



Sans Titre 01  
Analectes en 6 citations à l'occasion des Ajap 2016  
3 séries de 6 projets: études, recherche, réalisations

01 – 24  
Si quelque chose est conçu dans un but précis, il fonctionnera comme il a été programmé pour fonctionner. C'est ce genre de fonctionnalisme qui intéressait les fonctionnalistes, mais c'est aussi, en termes d'utilité, le minimum que l'on puisse attendre de l'architecture. Or, pour atteindre davantage que ce minimum dans les diverses situations qui peuvent survenir, je plaide pour que les formes et les espaces présentent un plus grand potentiel d'*adaptation*, à l'instar d'un instrument de musique qui sonne comme celui qui en joue veut qu'il sonne. Il s'agit donc d'accroître ce potentiel et de rendre l'espace plus réceptif aux évènements. Une fois que l'on se met à chercher, on trouve même dans les endroits les plus inattendus des exemples d'usages que les concepteurs (s'ils existaient) n'avaient certainement pas envisagés. Les gens utilisent leur environnement au mieux dans chaque situation, et les choses qui les entourent offrent bien souvent des occasions insoupçonnées, qui sont saisies pour ainsi dire incidemment.  
Herman Hertzberger, *La forme accueillante*, in *Leçons d'architecture*, Infolio, Gollion, 2010

03 – 22  
L'économie d'un projet est très importante, ce n'est pas juste la question du prix. Travailler dans une situation et se dire, je prends ce dont j'ai besoin ou ce qu'il y a déjà et qui a de la valeur, cela fait partie de l'économie du projet. C'est à dire que ce que nous devons ajouter tirera partie de ce qui existe déjà. L'économie dans ce sens est très importante car c'est l'outil, la clef de la liberté et de la générosité.  
Entretien avec Lacaton & Vassal, Josep-Maria Martin, Frac Nord-Pas-de-Calais, Dunkerque, 2012

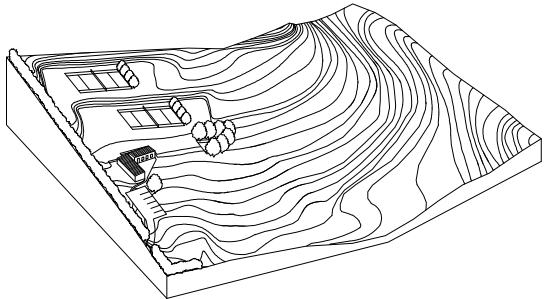
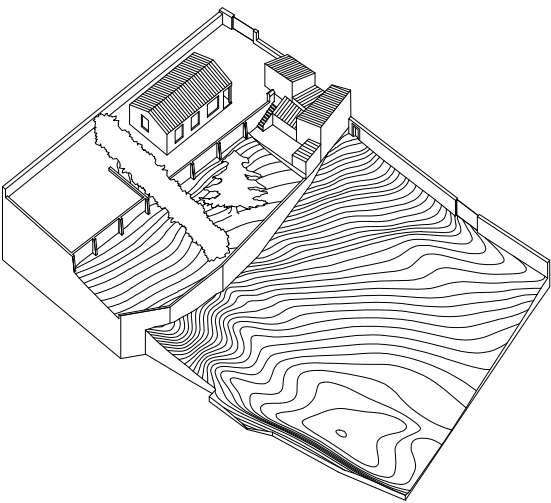
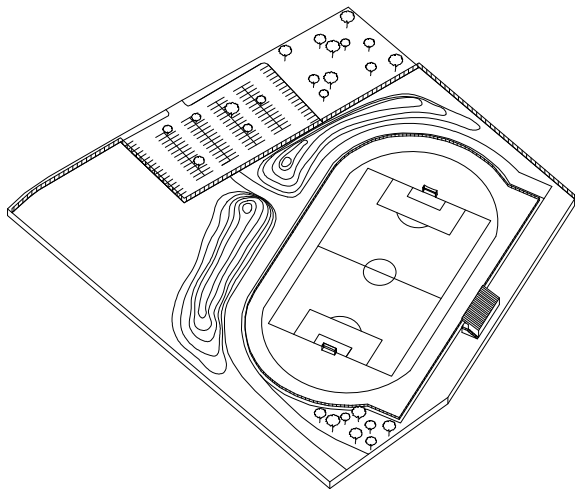
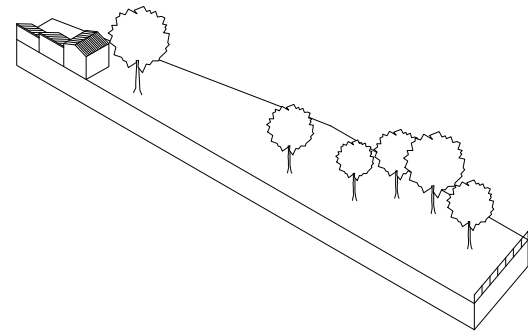
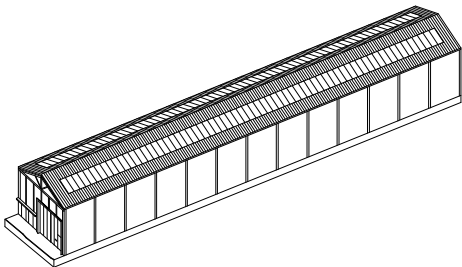
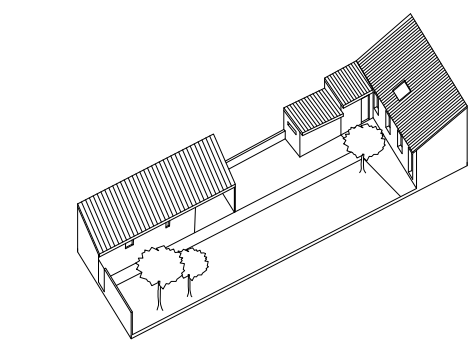
05 – 20  
Lorsque je dis que la maison montre sa construction – c'est à dire les parties dont elle se compose et les relations qu'entretiennent ces parties –, c'est à prendre littéralement, au sens où l'entendrait Franck Stella lorsqu'il disait de ses tableaux « You see what you see ». Cela n'a rien à voir avec une quelconque vérité constructive, ni avec la question de savoir dans quelle mesure la simplicité de la forme correspond à une construction tout aussi simple. Les dalles grises sont les dalles grises, rien de plus – elles ne comportent pas d'isolation (ce qui a du reste exigé un travail d'une extrême précision) –, les lames rouges sont les lames rouges, rien de plus...  
Martin Steinmann, *Forme forte, écrits/Schriften 1972-2002*, Birkhäuser, Berlin, 2003

07 – 18  
Je ne puis vous donner les règles imposées à la forme, puisque la qualité propre à cette forme est de se prêter à toutes les nécessités de la structure ; imposez-moi une structure, je vous trouverai naturellement les formes qui doivent en résulter ; mais si vous changez la structure, il me faudra changer les formes, non dans leur esprit, puisque cet esprit est précisément d'exprimer la structure, mais dans leur apparence, puisque cette structure change.  
Eugène Viollet-Le-Duc, *Septième entretien sur l'architecture*, Morel, Paris, 1863

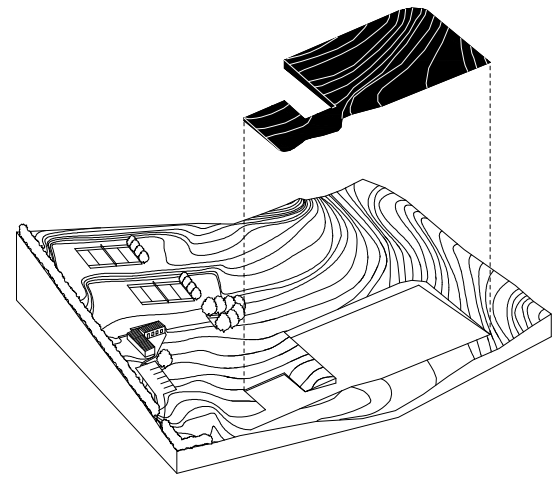
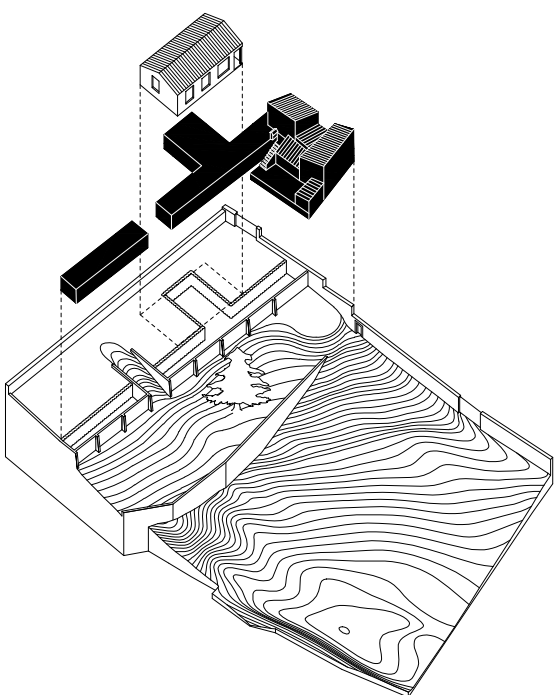
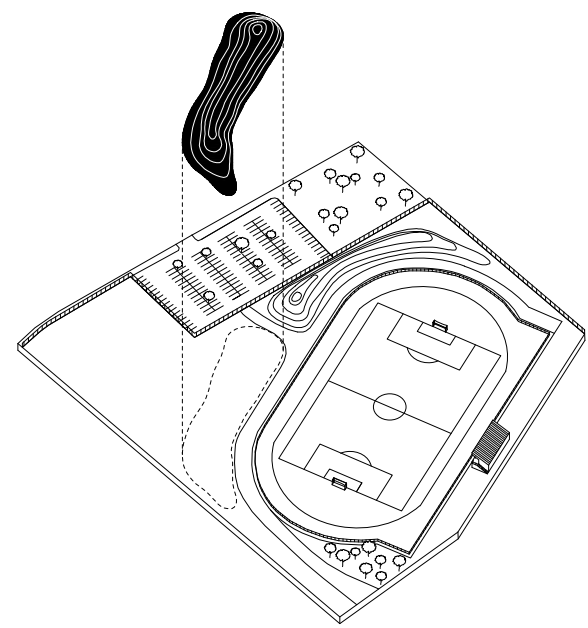
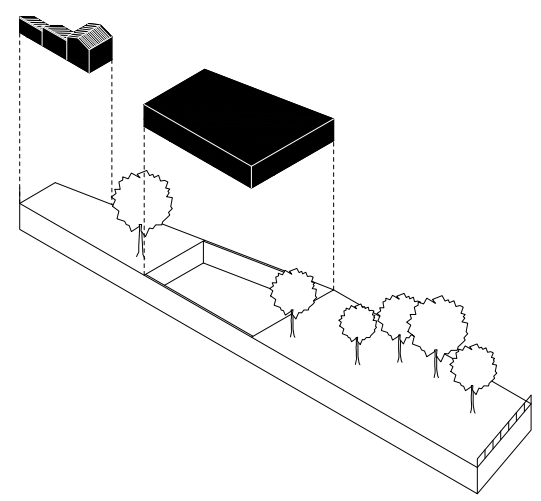
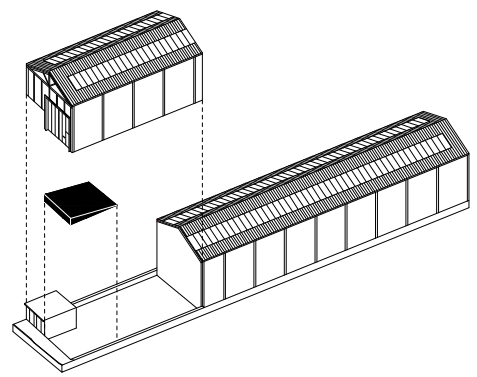
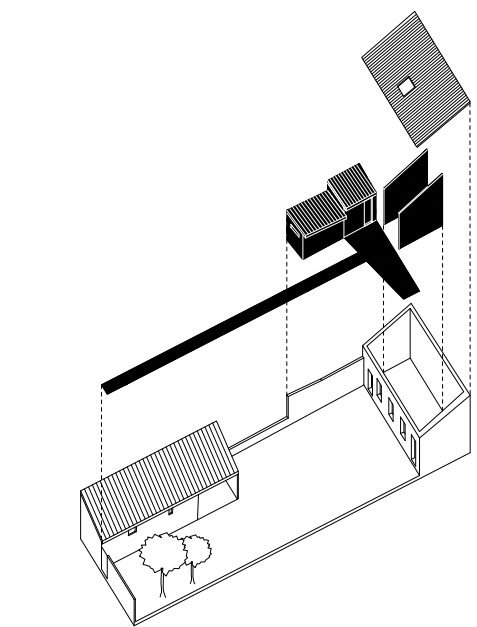
09 – 16  
L'aspect est alors un résultat plutôt qu'une recherche d'esthétique ou de composition. Nous nous référons bien sûr à des systèmes de composition, mais pour notre génération, il s'agit plutôt d'altérer ou d'enrichir les systèmes mis en place au XX<sup>e</sup> siècle, sans dogmatisme. On aime son côté accidentogène qui est lié à des contraintes techniques, l'accident permet de rompre le système.  
Entretien avec Bruther, Nicolas Dorval-Bory, in *Plot* n°27, Buenos Aires, 2015

11 – 14  
Il y aurait tout d'abord à ôter à l'espace toute charge sentimentale, tout devoir de signification, toute adjectivité psychologique, à lui retirer son genre pour atteindre le neutre, à définir l'espace comme une chose qui ne raconte aucune histoire, ne porte aucun sentiment. Notre projet ne serait plus celui des années 50, qui selon une certaine interprétation tirait le neutre vers le pur, l'incolore et l'inerte. Au contraire, le neutre que l'on saisit aujourd'hui est polarisé, intensifié, dynamique, lourd ou léger, chaud ou froid, sec ou humide, composé d'ondes, de particules, de pression. L'espace qui ne serait plus porteur de sens et de significations humains deviendrait une chose sans genre, sans psychologie et néanmoins totalement pourvue de propriétés physiques, électromagnétiques, chimiques, biologiques, thermodynamiques.  
Philippe Rahm, *Architecture blanche de l'architecture postcritique*, in Berger&Berger, *La nuit est plus sombre avant l'aube*, Manuella, Paris, 2015

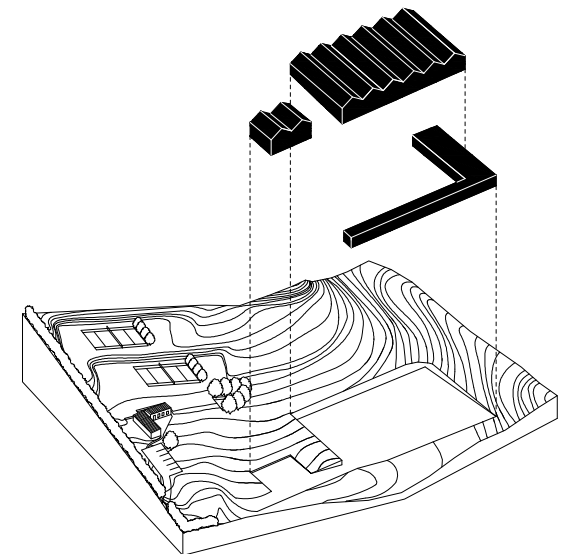
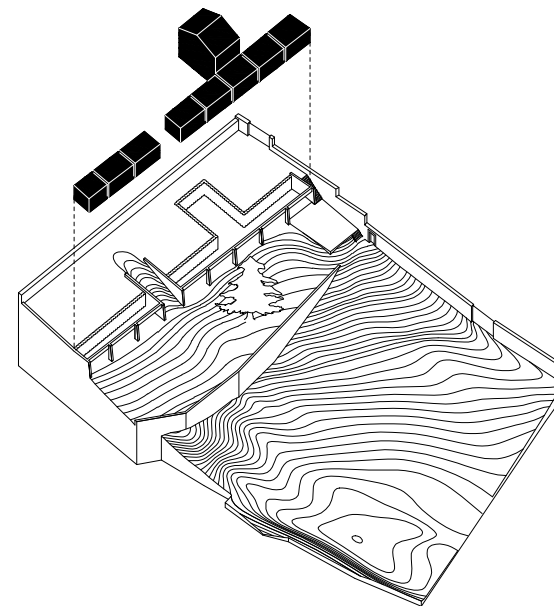
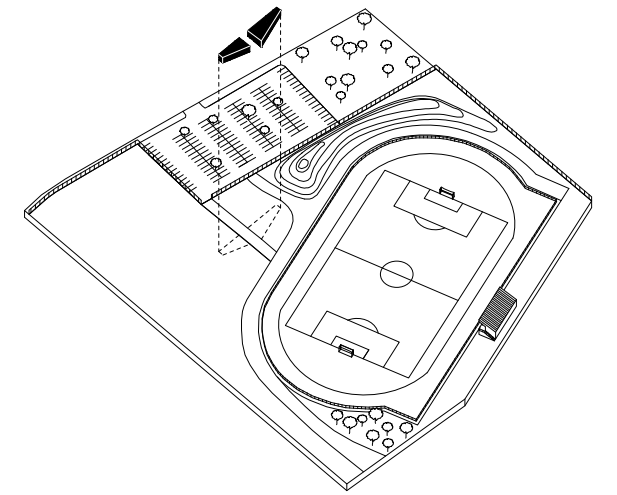
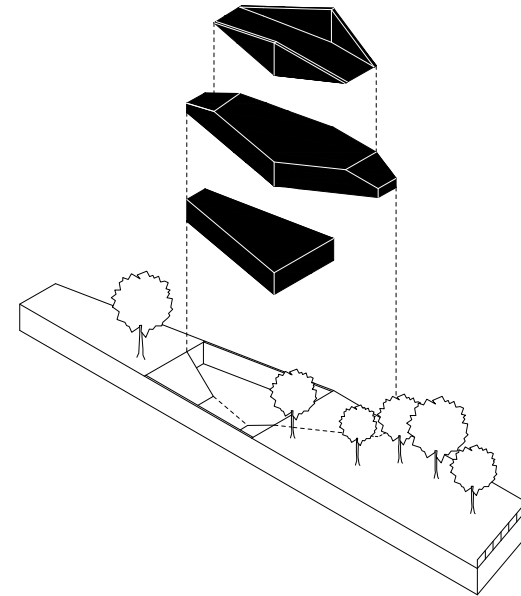
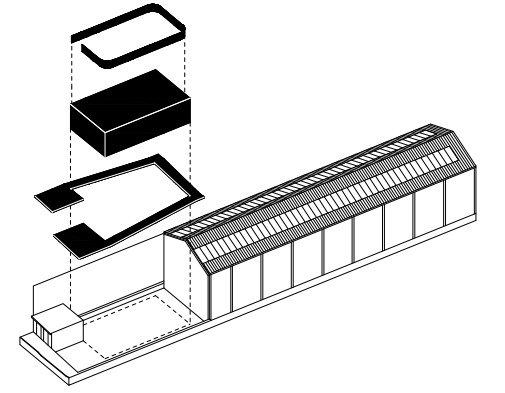
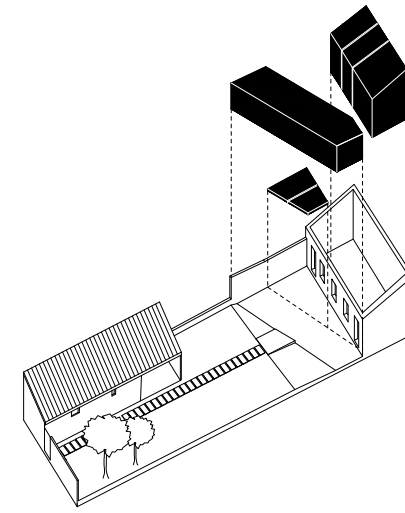
978-2-9554238-0-6  
BAST | 55 rue Riquet 31000 Toulouse | bast0.com  
rovo | Antoine Seguin | Escourbiac | octobre 2015



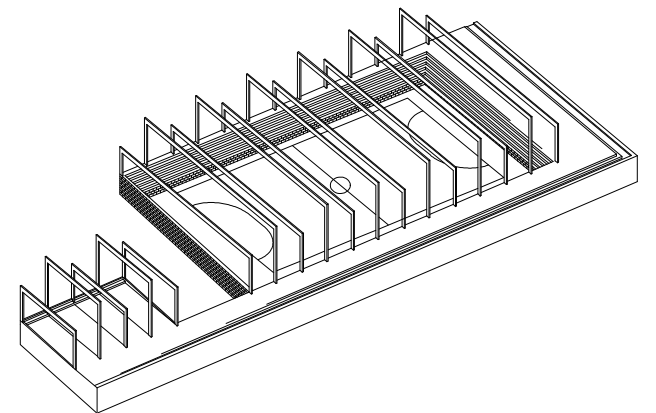
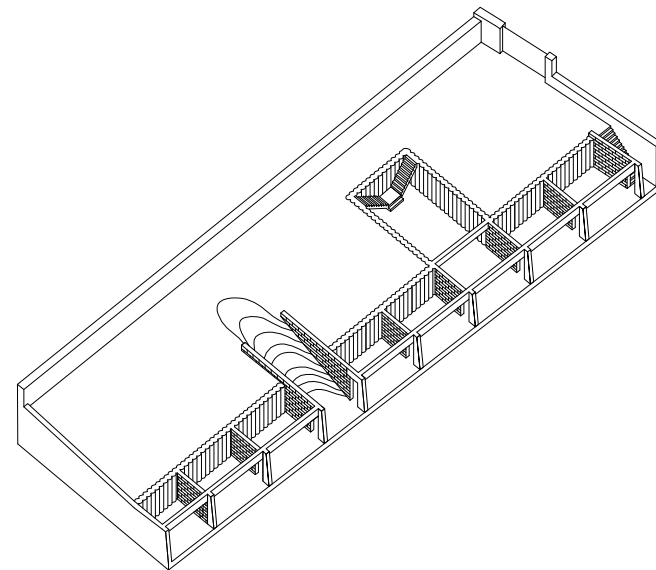
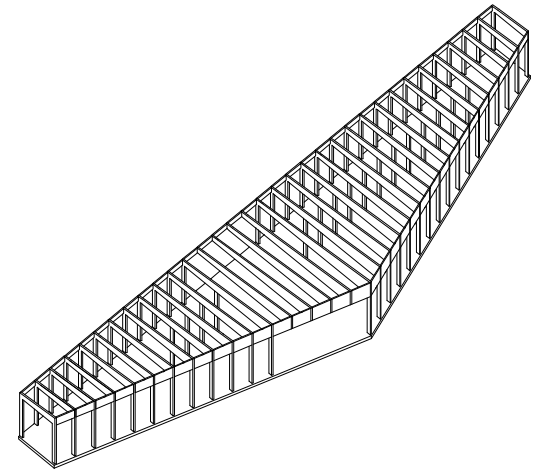
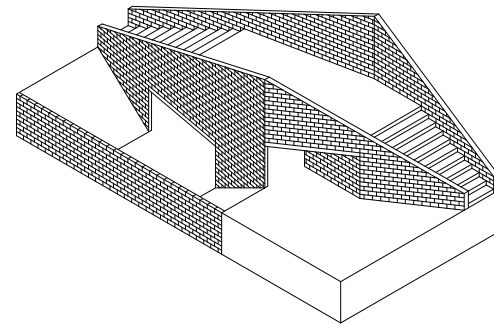
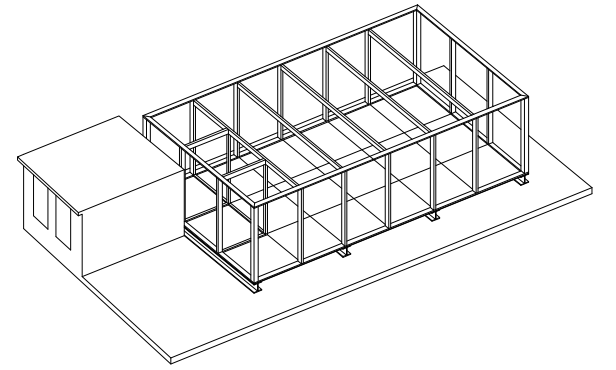
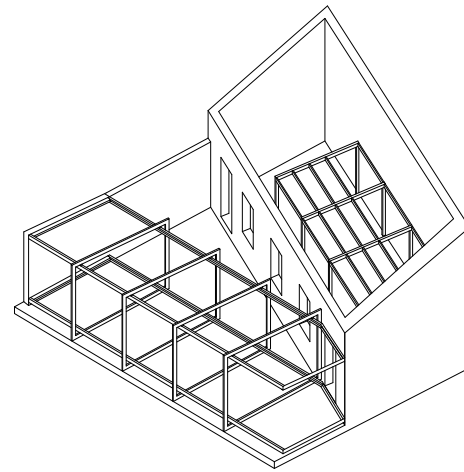


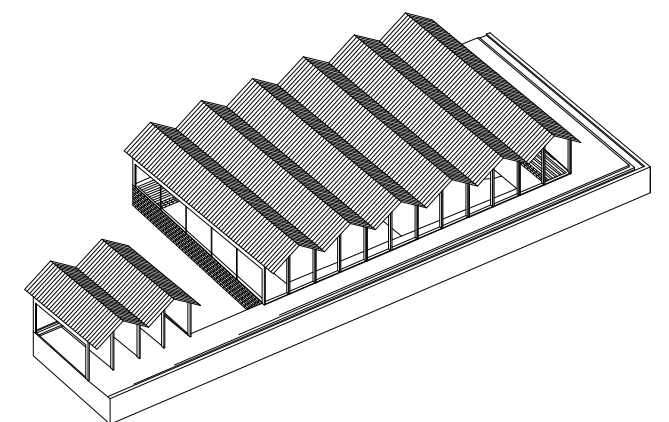
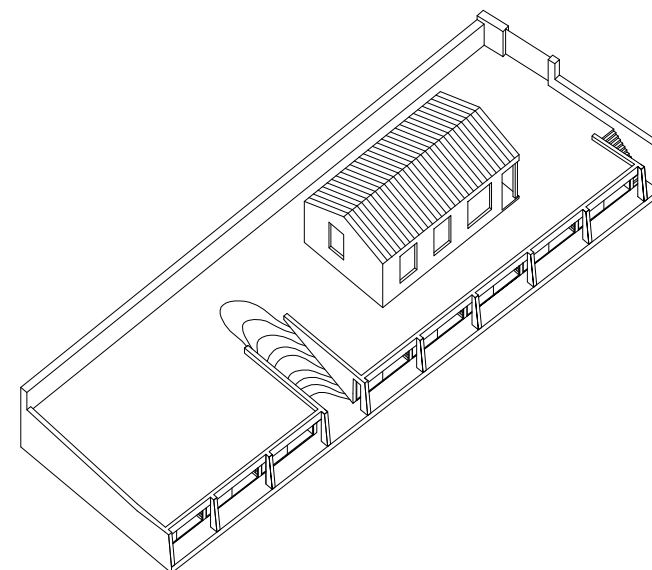
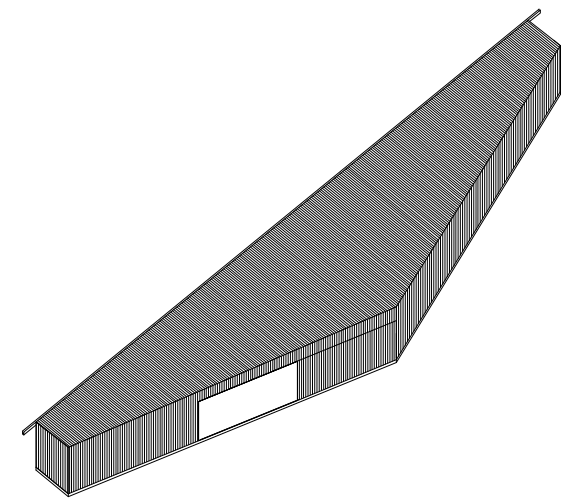
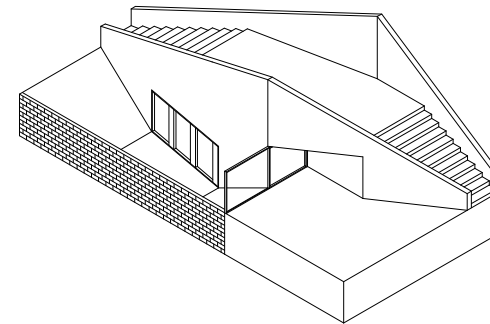
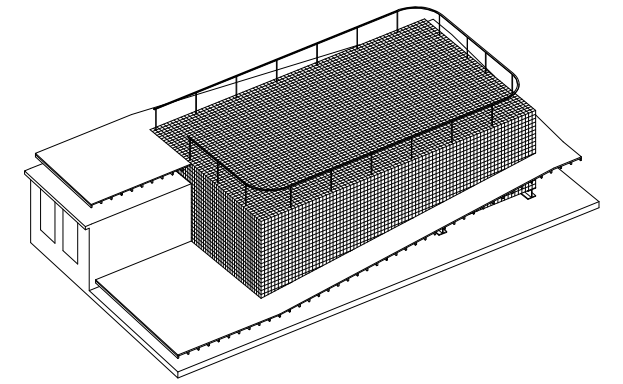
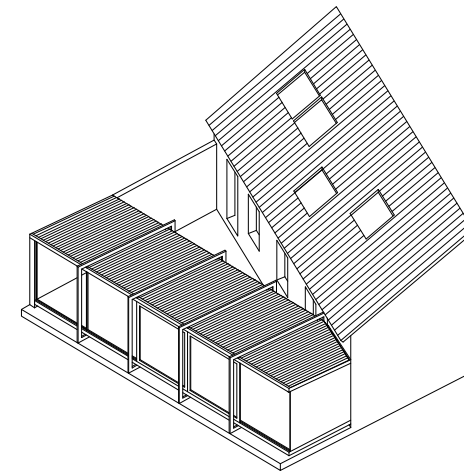












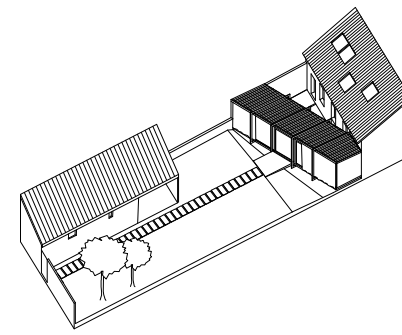




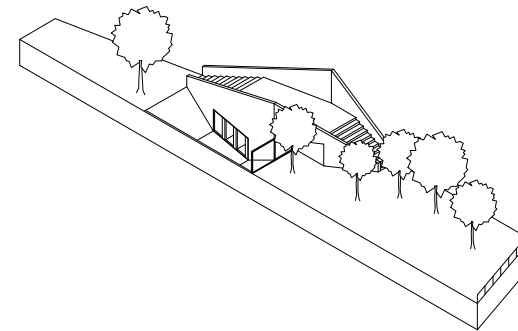
A08

11

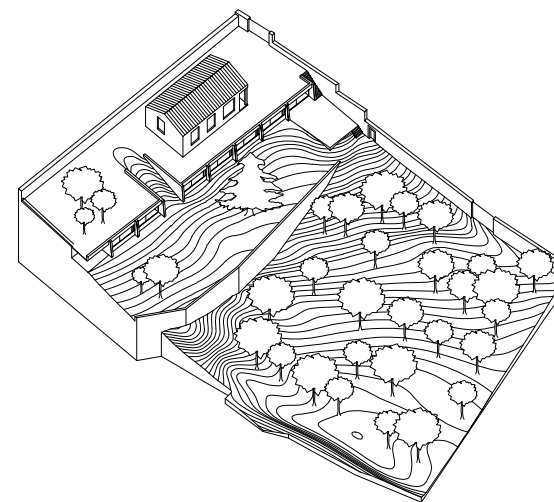
M15



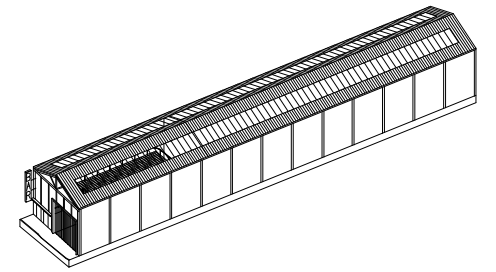
M11



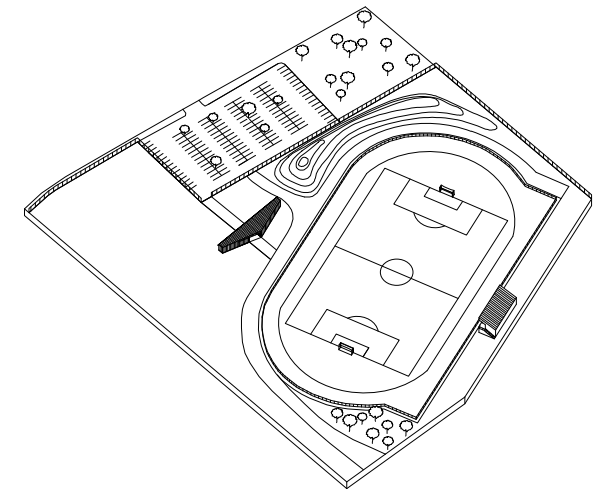
M13



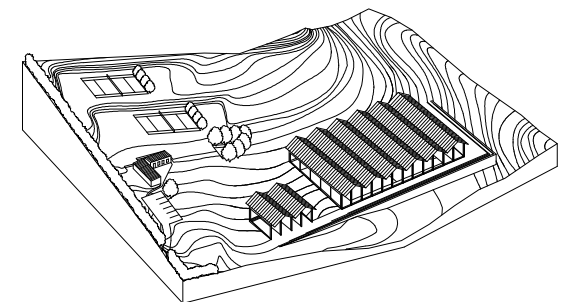
E25



E23



E21







U09



U03



U08



U04



U07



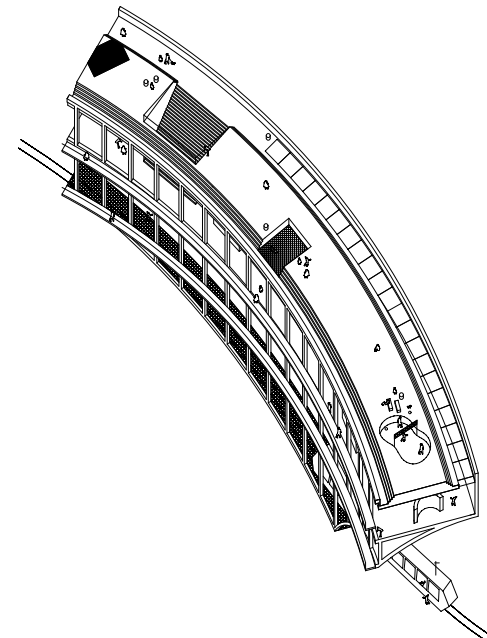
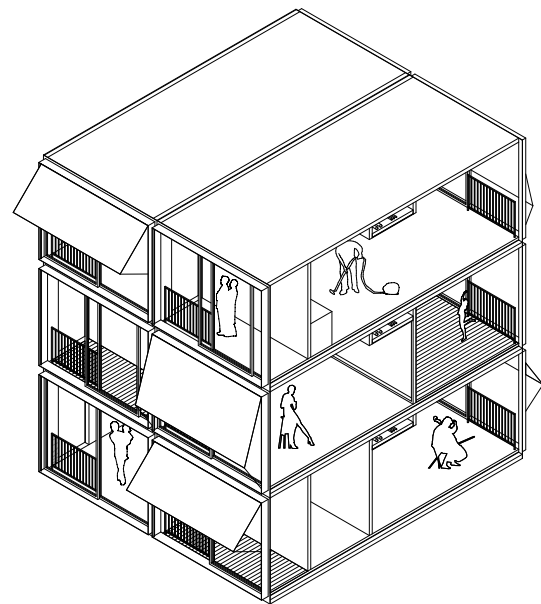
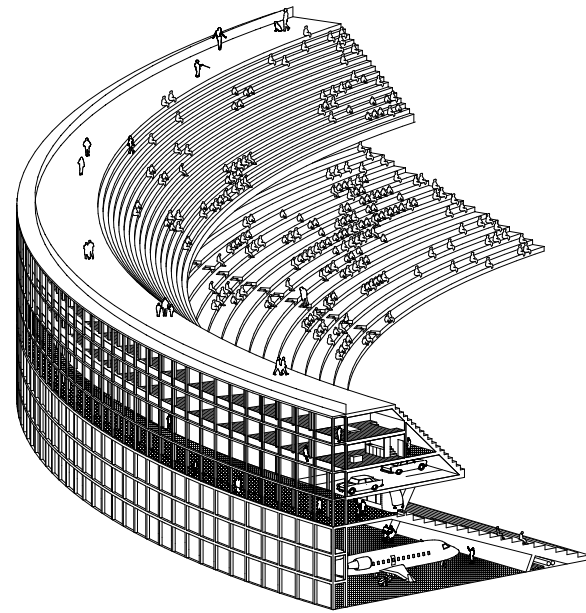
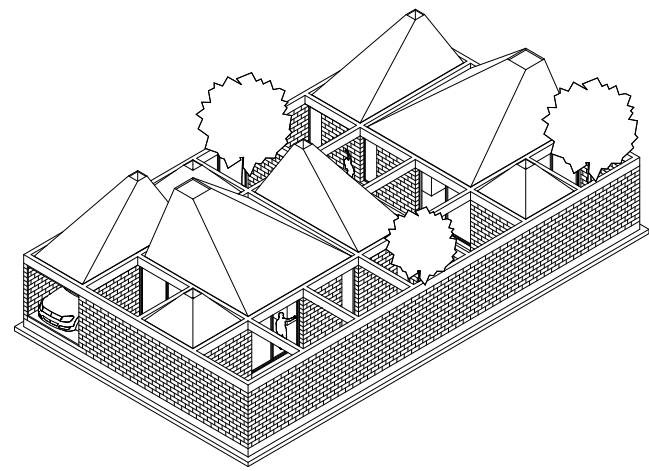
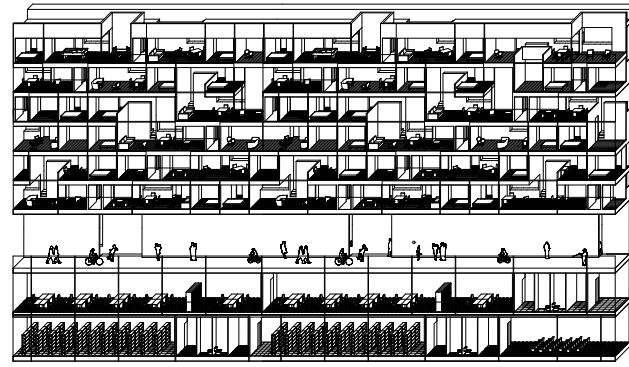
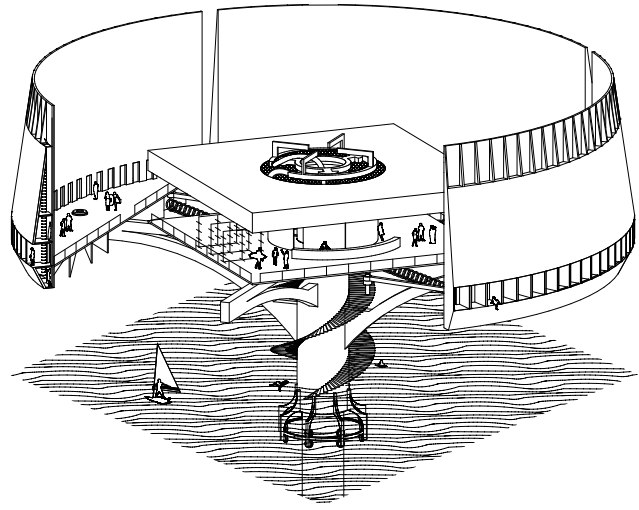
U05



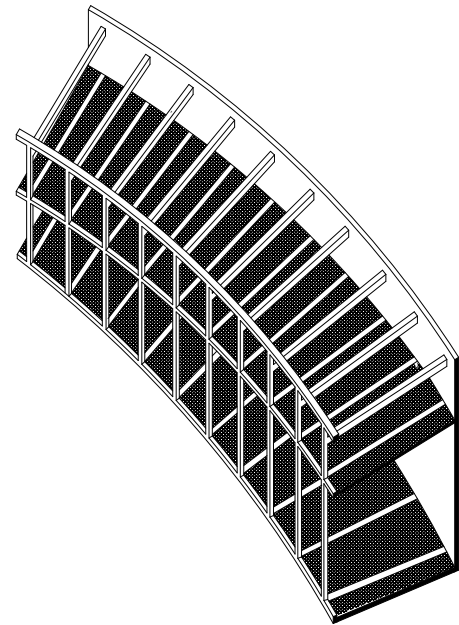
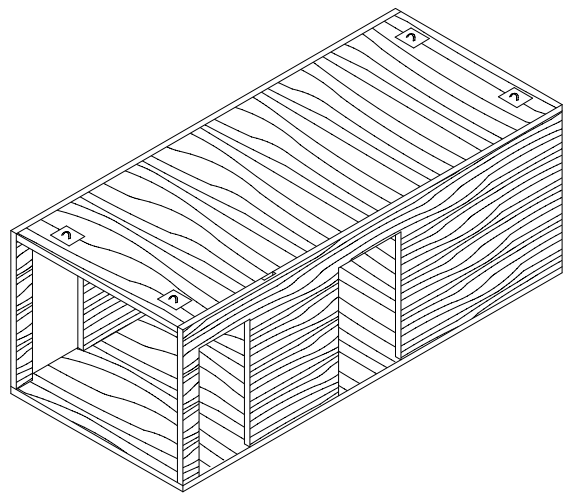
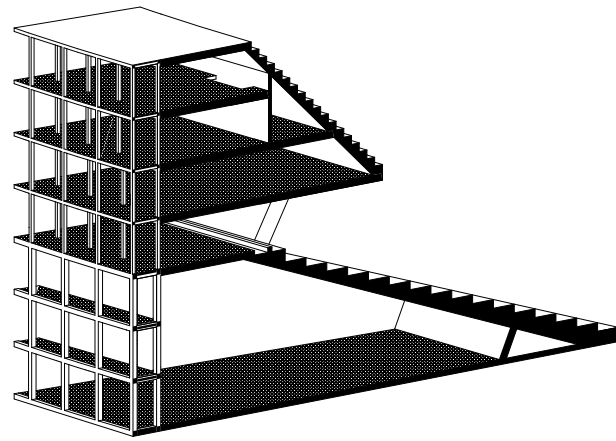
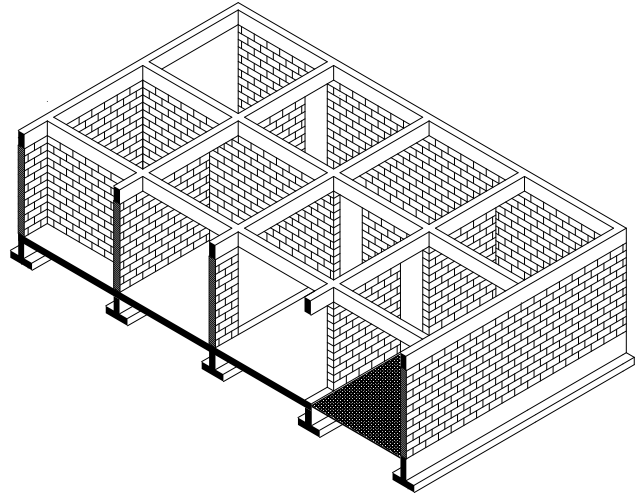
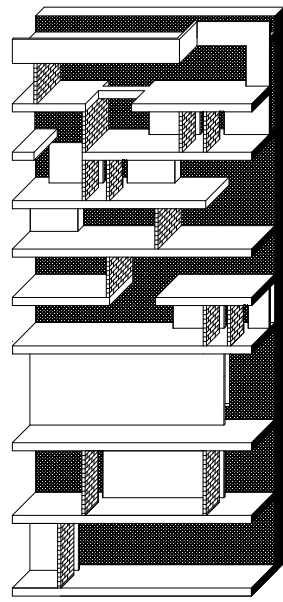
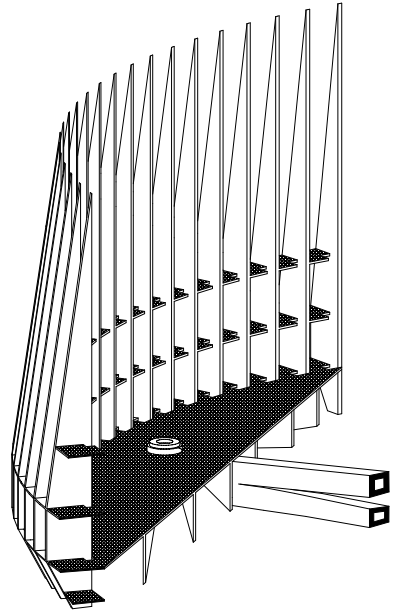
14

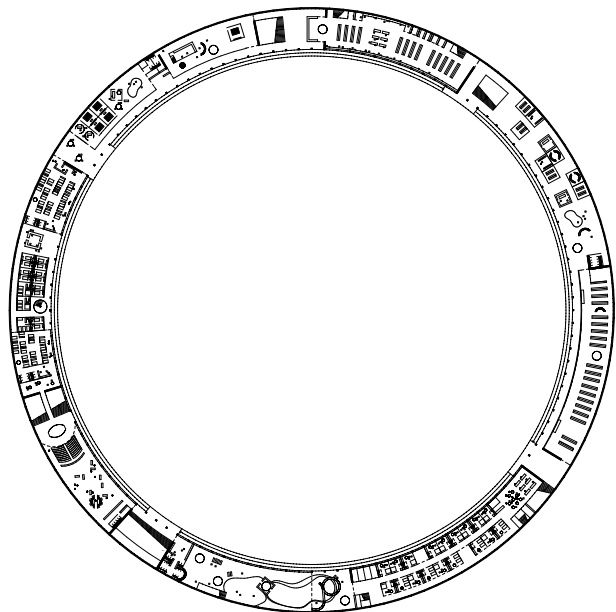
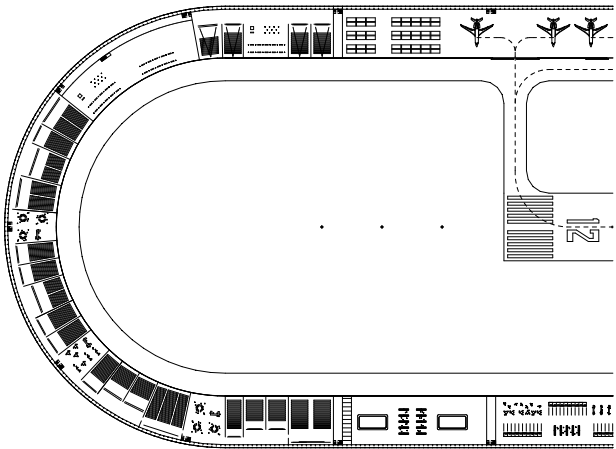
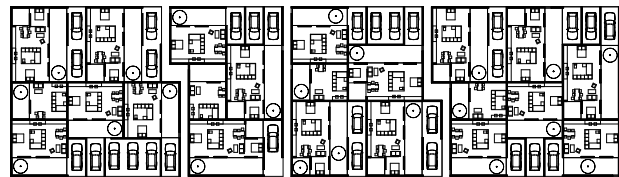
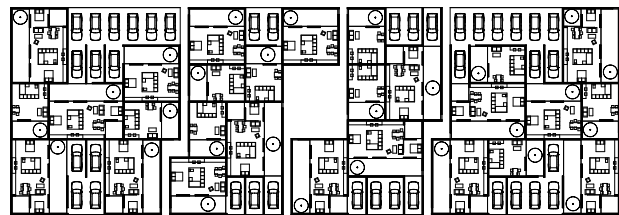
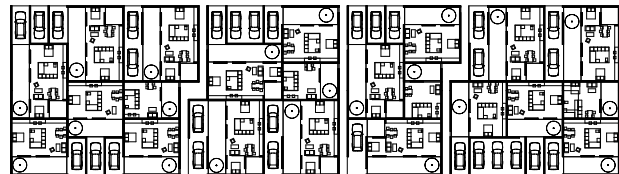
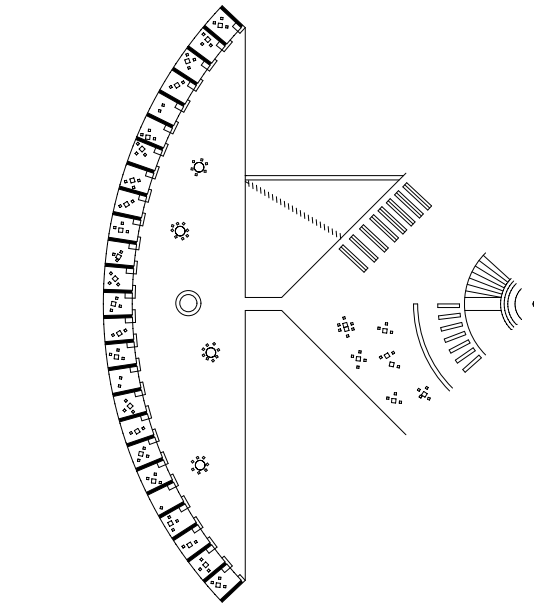




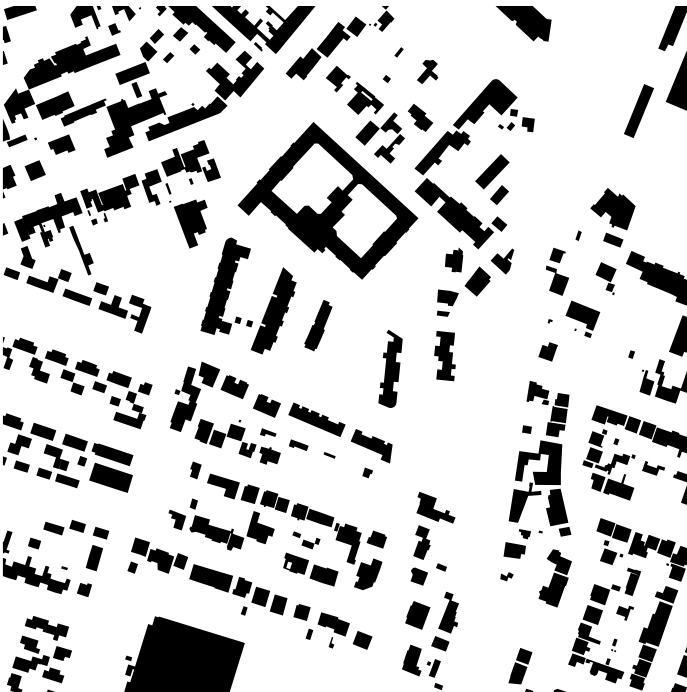
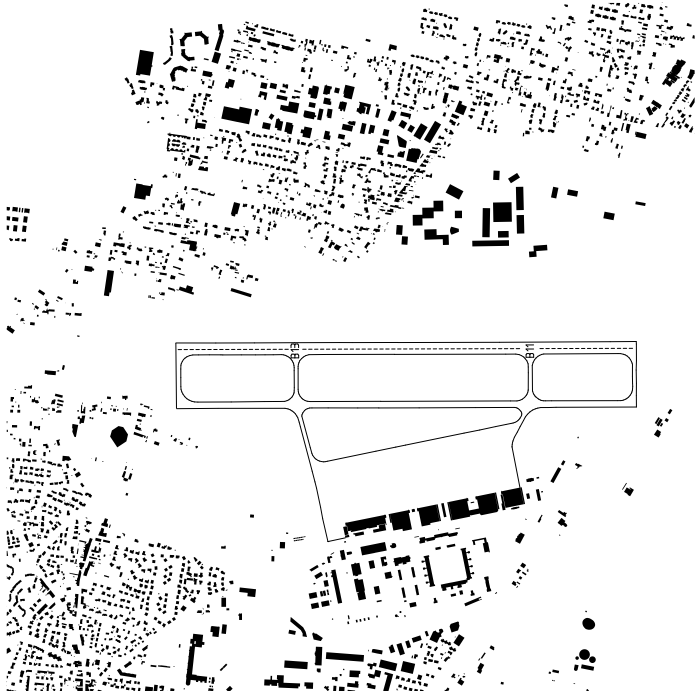
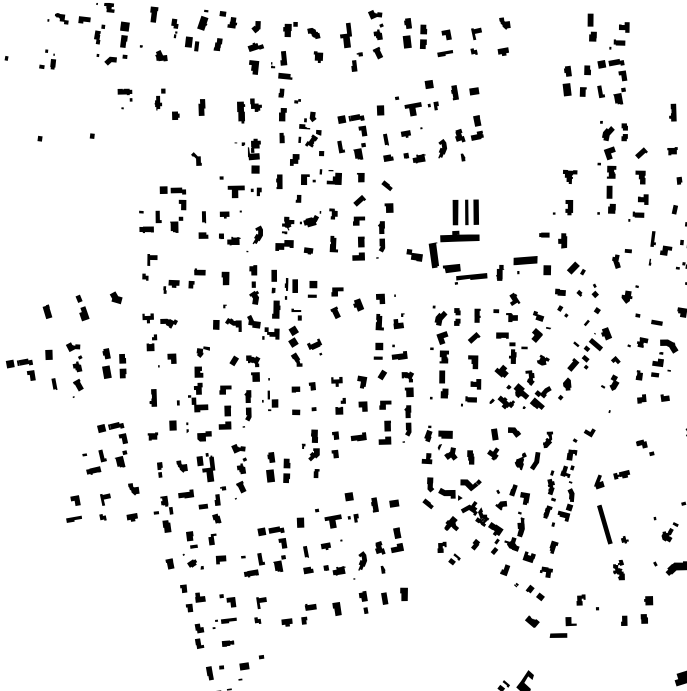
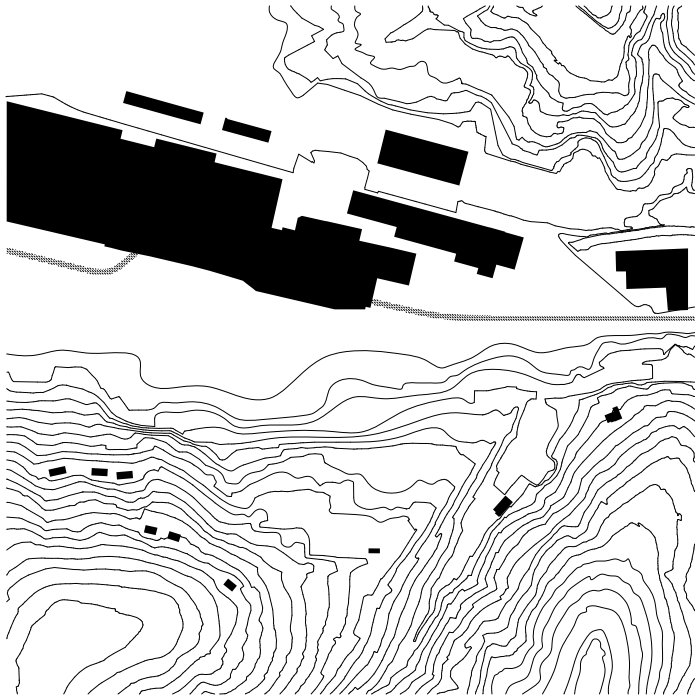
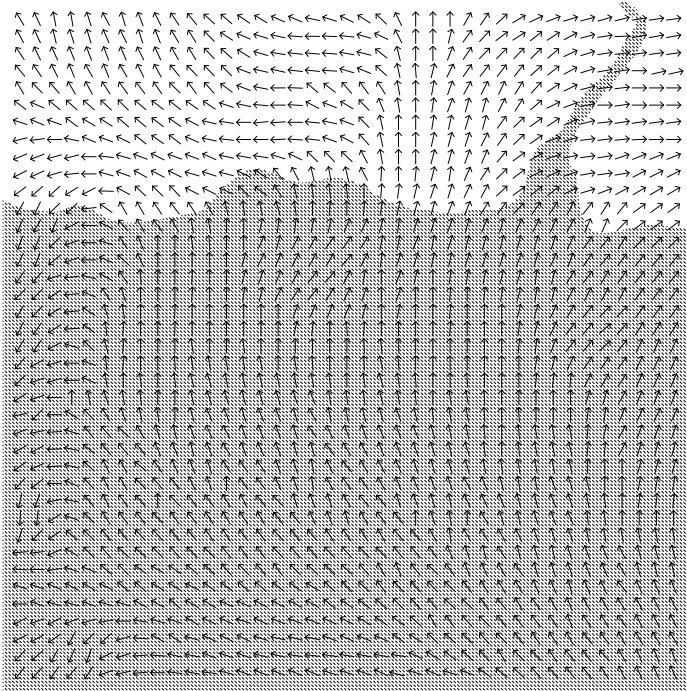




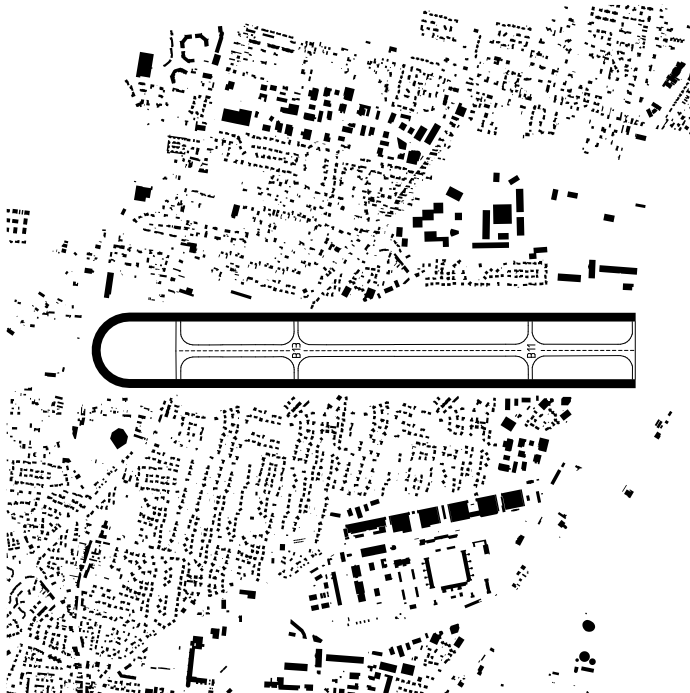
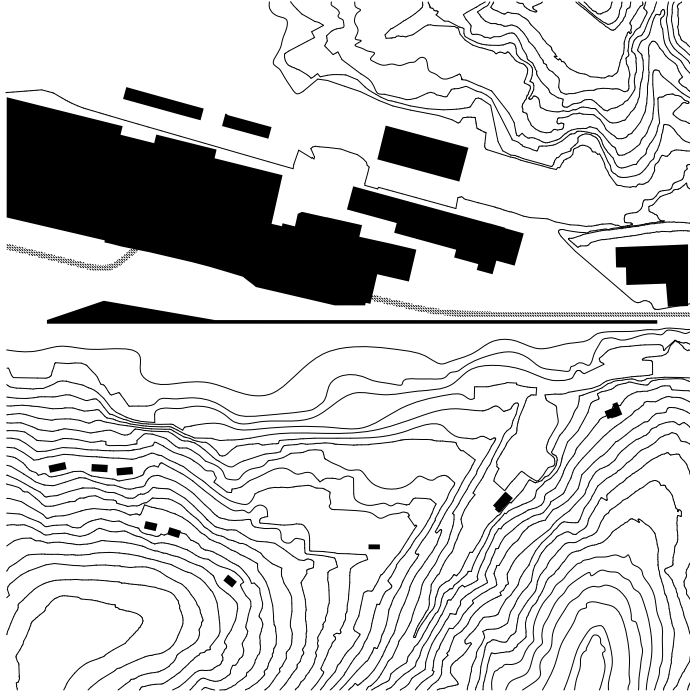
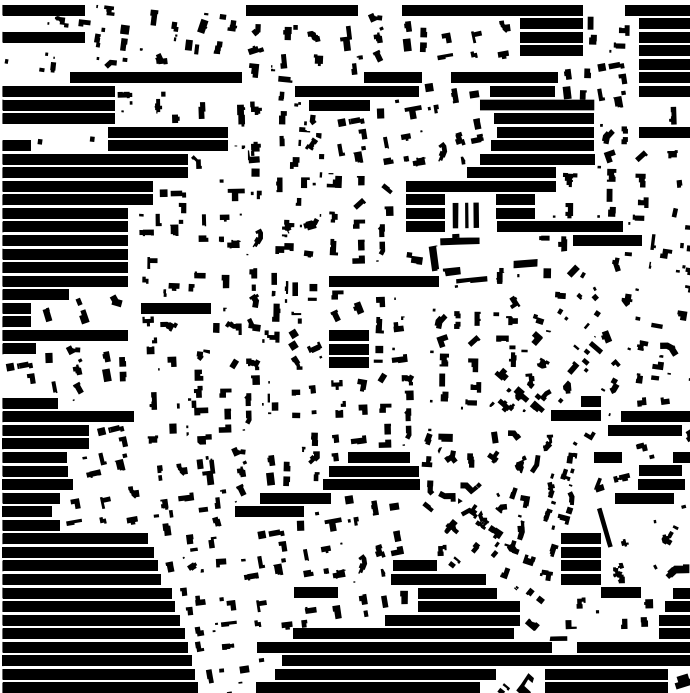
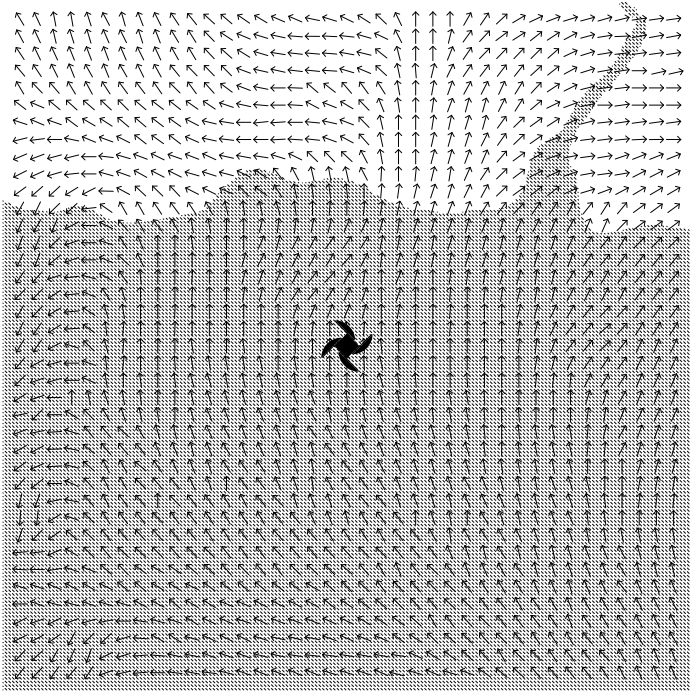












A 08	rénovation d'un appartement	90 m²	Toulouse	FR	31	réalisé	2015
A 07	rénovation d'un appartement	50 m²	Toulouse	FR	31	réalisé	2015
A 06	aménagement de combles	45 m²	Toulouse	FR	31	chantier	en cours
A 05	rénovation d'un appartement	80 m²	Toulouse	FR	31	réalisé	2013
A 04	transformation de 2 appartements en 1	60 m²	Toulouse	FR	31	réalisé	2013
A 03	rénovation de deux appartements	240 m²	Toulouse	FR	31	esquisse	2012
A 02	rénovation d'un appartement	80 m²	Toulouse	FR	31	esquisse	2012
A 01	rénovation d'un appartement	45 m²	Toulouse	FR	31	réalisé	2012

E 29	groupe scolaire	1765 m²	St-Jory	FR	31	concours	en cours
E 28	4 gymnases	5600 m²	Périgueux	FR	24	concours	en cours
E 27	fablab et coworking	4400 m²	Toulouse	FR	31	concours	2015
E 26	réfectoire groupe scolaire	110 m²	Montbrun-Bocage	FR	09	études	en cours
E 25	café concert et galerie	250 m²	Pantin	FR	93	études	en cours
E 24	maison de musique Hongroise	6780 m²	Budapest	HG		concours	2014
E 23	club house	250 m²	Aussonne	FR	31	études	en cours
E 22	salon de coiffure	100 m²	Toulouse	FR	31	esquisse	2014
E 21	complexe sportif	2145 m²	Flourens	FR	31	concours	2014
E 20	marché couvert	200 m²	Mondon	BF		chantier	en cours
E 19	centre médical	120 m²	Seysses	FR	31	dce	2014
E 18	centre socio-culturel	1314 m²	Reinosa	ES		concours	2013
E 08	marché couvert	1200 m²	Casablanca	MA		concours	2012
E 07	clocher	10 m²	Tanaron	FR	04	concours	2012
E 06	laboratoire des arts du cirque	900 m²	Bordeaux	FR	33	concours	2012
E 05	base nautique	120 m²	Bordeaux	FR	33	concours	2012
E 04	centre médical	300 m²	Seysses	FR	31	dce	2012
E 01	centre aquatique	2200 m²	Toulouse	FR	31	pfe	2011

L 15	Montaudran Aérospace Campus	128 lgt	Toulouse	FR	31	concours	en cours
L 13	habitat d'urgence et soupe populaire	53 lgt	Lausanne	CH		concours	2015
L 08	programme mixte	300 lgt	Milan	IT		concours	2011
L 01	cité universitaire	300 lgt	Toulouse	FR	31	pfe	2008

M 16	construction d'une maison	200 m²	Launaguet	FR	31	aps	2015
M 15	extension d'une toulousaine	100 m²	Toulouse	FR	31	chantier	en cours
M 14	rénovation d'une grange	200 m²	Peyrelongue	FR	64	aps	2015
M 13	sous-élévation d'une maison	180 m²	Montolieu	FR	11	esquisse	2015
M 12	rénovation d'une maison de campagne	150 m²	Le Cornal	FR	47	réalisé	2015
M 11	construction d'une maison	120 m²	Toulouse	FR	31	dce	2015
M 10	couverture d'une terrasse	30 m²	Venerque	FR	31	esquisse	2015
M 09	étude d'exploitation d'un domaine	2000 m²	La Devèze	FR	81	esquisse	2014
M 08	rénovation d'une chartreuse	90 m²	Toulouse	FR	31	réalisé	2014
M 07	surélévation d'une villa	140 m²	Toulouse	FR	31	chantier	2013
M 06	rénovation d'une maison de ville	120 m²	Villefranche	FR	31	réalisé	2013
M 05	rénovation d'une cuisine	30 m²	Toulouse	FR	31	réalisé	2014
M 04	rénovation d'une maison de faubourg	150 m²	Toulouse	FR	31	esquisse	2012
M 03	surélévation d'une maison de faubourg	120 m²	Toulouse	FR	31	réalisé	2013
M 02	rénovation d'un étable	45 m²	La Romieu	FR	32	chantier	en cours
M 01	construction d'une terrasse	24 m²	Sougraine	FR	11	réalisé	2010

P 01	commutateurs	20 ex	Toulouse	FR	31	réalisé	2015
------	--------------	-------	----------	----	----	---------	------

ST01	édition	200 ex	Toulouse	FR	31	réalisé	2015
------	---------	--------	----------	----	----	---------	------

T 06	hôtel de ville	720 m²	Golfech	FR	47	concours	2014
T 02	mairie	80 m²	Moncorneil-Grazan	FR	32	concours	2012
T 01	espace de coworking	70 m²	Toulouse	FR	31	réalisé	2012

U 09	<i>Aeropump Shelter</i> , ReThinking		Tarifa	ES		concours	2015
U 08	<i>Modulation+</i> , Habitat Toulouse		Toulouse	FR	31	concours	2014
U 07	<i>Oppidum Capit</i> , Jamp		Toulouse	FR	31	concours	2014
U 06	<i>Whorship Ships</i> , Faith		Londres	UK		concours	2014
U 05	<i>Revuelto</i> , Seuil des Amériques		Tijuana	MX		2° prix	2014
U 04	<i>Lanlotura</i> , European 12		Urretxu	ES		concours	2013
U 03	<i>Modulation</i> , Oppidea		Toulouse	FR	31	concours	2013
U 02	<i>Morceau de ville</i> , European 11		Toulouse	FR	31	concours	2011
U 01	<i>Infrastructure nautique</i> , Ensat		Toulouse	FR	31	pfe	2009



