



श्री.जयदिप डाकरे सर



श्री.प्रविण डाकरे सर

Subscribe

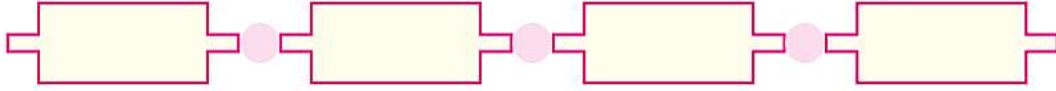
इयत्ता - सातवी ( 30 डिसेंबर ) विषय - मराठी

Subscribe

## १४. कवितेची ओळख

- प्र. २. पाठातील 'कवितेतून बोलण्याची गंमत' तुमच्या शब्दांत मांडा.
- प्र. ३. या पाठातील आशयाच्या आधारे तुमच्या शब्दांत एक छानशी कथा तयार करून लिहा.
- प्र. ४. 'आम्ही चित्र काढतो' या विषयावर तुम्ही व तुमचे वर्गमित्र यांच्यातील संवाद कवितेच्या माध्यमातून सादर करा.
- प्र. ५. पाठातील कोणता काव्यसंवाद तुम्हांला सर्वाधिक आवडला, ते सकारण सांगा.
- प्र. ६. खालील आकृती पूर्ण करा.

पाठात आलेल्या साहित्यिकांची नावे



चर्चा करूया.

- तुम्हांला कविता करायला आवडत असल्यास तुम्ही त्यासाठी कोणते प्रयत्न कराल?
- तुम्ही 'काव्यवाचना'चा कार्यक्रम ऐकला असल्यास तो तुम्हांला कसा वाटला, याबाबत मित्रांशी चर्चा करा.

खेळूया शब्दांशी.

- खालील वाक्प्रचारांचा अर्थ चौकटीतून शोधून लिहा.

(अ) खो देणे.

(आ) पाश सोडणे.

(इ) हेका धरणे.

(ई) भावनांचे मोहोळ चेतवणे.

नकार देणे.

बंधनातून मुक्त होणे. हट्ट करणे.

भावना जागृत करणे.

ऑनलाईन टेस्ट



वाचा व सोडवा.

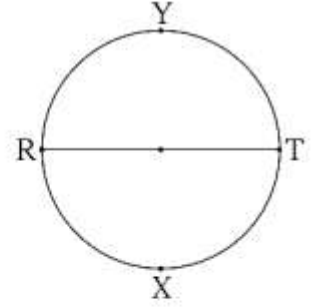
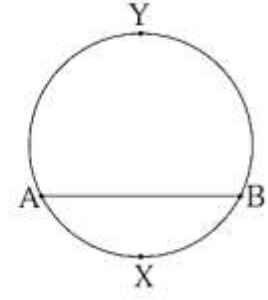


जाणून घेऊया.

सोबतच्या आकृतीमध्ये जीवा AB मुळे वर्तुळाचे दोन भाग झाले आहेत. त्यांपैकी कंस AXB हा लहान आहे, त्याला लघुकंस म्हणतात आणि कंस AYB हा मोठा आहे, त्याला विशालकंस म्हणतात. लघुकंस AXB हा कंस AB असाही लिहितात.

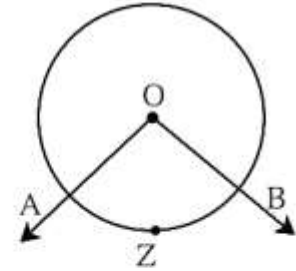
ज्या दोन वर्तुळकंसांचे अंत्यबिंदू सामाईक असतात आणि ते दोन वर्तुळकंस मिळून वर्तुळ पूर्ण होते, ते कंस एकमेकांचे संगतकंस असतात. येथे कंस AYB व कंस AXB हे एकमेकांचे संगतकंस आहेत.

सोबतच्या आकृतीमध्ये जीवा RT हा वर्तुळाचा व्यास आहे. व्यासामुळे वर्तुळाचे दोन्ही कंस समान होतात. त्यांना अर्धवर्तुळकंस म्हणतात, हे ध्यानात घ्या.



### केंद्रीय कोन व कंसाचे माप (Central angle and Measure of an arc)

सोबतच्या आकृतीमध्ये, वर्तुळकेंद्र 'O' हा  $\angle AOB$  चा शिरोबिंदू आहे. वर्तुळाचा केंद्रबिंदू हा ज्या कोनाचा शिरोबिंदू असतो. त्या कोनाला केंद्रीय कोन म्हणतात. आकृतीतील  $\angle AOB$  हा कंस AZB शी निगडित केंद्रीय कोन आहे. वर्तुळ कंसाचे केलेल्या केंद्रीय कोनाचे माप हे त्या कंसाचे माप मानले जाते.

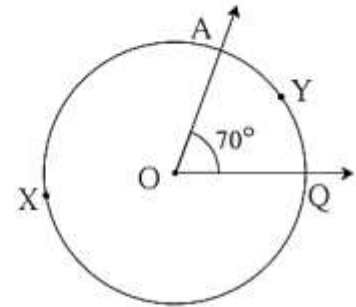


#### \* लघुकंसाचे माप

शेजारील आकृतीमध्ये  $\angle AOQ$  या केंद्रीय कोनाचे माप  $70^\circ$  आहे.

$\therefore$  लघुकंस AYQ चे माप  $70^\circ$  आहे.

$\therefore m(\text{कंस AYQ}) = 70^\circ$  असे लिहितात.

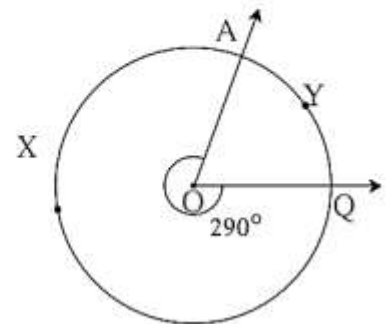


#### \* विशालकंसाचे माप

विशालकंसाचे माप =  $360^\circ$  - संगत लघुकंसाचे माप

$\therefore$  आकृतीतील विशालकंस AXQ चे माप

$360^\circ - 70^\circ = 290^\circ$  आहे.



**वाचा व समजून घ्या .**



Let's learn.

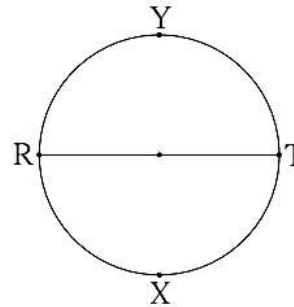
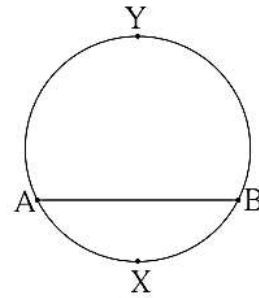
11

Circle

The chord AB divides the circle alongside into two parts. Of these, the arc AXB is smaller and is called a **minor arc**. Arc AYB is bigger and is called the **major arc**. Minor arc AXB is also expressed as arc AB.

If two arcs of a circle have common end points and the arcs make one complete circle, the arcs are said to be corresponding arcs. Here, arc AYB and arc AXB are mutually corresponding arcs.

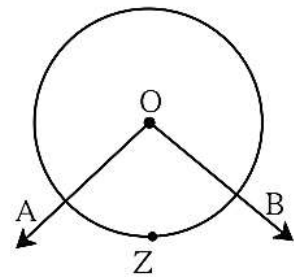
In the figure alongside, chord RT is a diameter of the circle. The diameter gives rise to two equal arcs. They are called **semicircular arcs**.



**\* Central Angle and the Measure of an Arc**

In the figure, 'O' is the vertex of the  $\angle AOB$ . An angle whose vertex is the centre of the circle is called a **central angle**.

The  $\angle AOB$  in the figure is the central angle corresponding to arc AZB. **The measure of the angle subtended at the centre by an arc is taken to be the measure of the arc.**

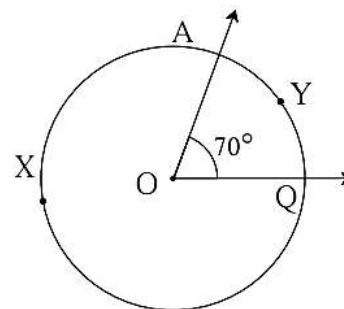


**\* The measure of a minor arc**

In the figure alongside, the measure of  $\angle AOQ = 70^\circ$ .

$\therefore$  Measure of the minor arc AYQ is  $70^\circ$

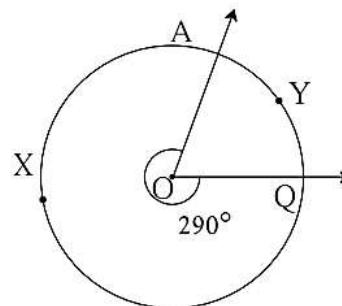
It is written as  $m(\text{arc AYQ}) = 70^\circ$



**\* The measure of a major arc**

Measure of a major arc =  $360^\circ -$  measure of the corresponding minor arc

$\therefore$  Measure of major arc AXQ in the figure =  $360^\circ - 70^\circ = 290^\circ$



**understand.**

5. Read the lines given in the table. Discuss what they mean and when they might be used. Then use your imagination and name situations which these lines may be used by different speaker.

Lines	Situation	Speaker
* Just move along now. There's nothing here to see.	People gathering to watch a fight between two brothers.	A friend of the two brothers, who is trying to stop the fight tells the people.
* I've asked you once politely. Don't make me ask you twice.		
* This isn't yours, it's mine.		
* If you don't quit this instant, I swear I'll call a cop.		
* It is too late now.		
* Here's what you'll have to do.		

6. Add one or two lines before or after the lines given below to prepare a short dialogue.

- It's only meant for me.
- That isn't very nice.
- You really have to stop.
- There's only one solution.



7. Find all contracted forms used in the poem.

**Language Study**

**Questions with 'be' and 'have'**

The auxiliary verbs 'be' and 'have' form questions without the help of 'do'.

**Be**

**Have**

- Are you writing a story?
- Is she going home?
- Were they reading their homework?

Yes/No questions

- Have I made a mistake?
- Have you written this?
- Has he given you a book?

- Where are you going?
- What is she painting?
- Why are you laughing?

Wh-questions

- What have you drawn?
- Why has he come?
- Where have you put it?

understand.

## ४. मूलभूत हक्क भाग-१

वेठबिगारी किंवा सक्तीने एखाद्या व्यक्तीकडून तिची इच्छा नसताना काम करून घेणे, काही व्यक्तींना एखाद्या गुलामासारखे बागवणे, त्यांना कामाचा योग्य मोबदला न देणे, त्यांच्याकडून अतिशय कष्ट करून घेणे, त्यांची उपासमार करणे किंवा त्यांच्यावर जुलूम-जबरदस्ती करणे हे शोषणाचे प्रकार आहेत. शोषण साधारणतः महिला, बालके, दुर्बल समाजघटक आणि सत्ताहीन लोकांचे होते. कोणत्याही प्रकारचे शोषण असो, त्याविरुद्ध उभे राहण्याचा हा हक्क आहे.



### चला, चर्चा करूया.

- येथे बालकामगार काम करत नाहीत.
  - इथे कामगारांना रोजच्या रोज पगार दिला जातो.
- अशा पाठ्या अनेक दुकानांमध्ये आणि हॉटेलमध्ये तुम्ही पाहता. त्यांचा आणि संविधानातील या हक्कांचा काय संबंध असेल बरे ?



### स्वाध्याय

१. खालील प्रश्नांची थोडक्यात उत्तरे लिहा.
  - (१) मूलभूत हक्क म्हणजे काय ?
  - (२) विविध क्षेत्रांत गौरवास्पद कामगिरी करणाऱ्यांना शासनामार्फत कोणकोणती पदके/पदव्या दिल्या जातात ?
  - (३) चौदा वर्षांखालील बालकांना धोक्याच्या ठिकाणी कामावर ठेवण्यास मज्जाव का केला आहे ?
  - (४) संविधानाने भारतातील सर्व नागरिकांना समान हक्क का दिले आहेत ?
२. 'स्वातंत्र्याचा हक्क' या विषयावर चित्रपट्टी तयार करा.
३. खालील वाक्ये दुष्ट करून पुन्हा लिहा.
  - (१) कोणत्याही व्यक्तीला हक्क जन्मतःच प्राप्त होत नाहीत.
  - (२) सरकारी नोकऱ्या देताना सरकार धर्म, लिंग,



### चला, चर्चा करूया.

शोषण होऊ नये व प्रत्येक व्यक्तीला आपले स्वातंत्र्य उपभोगता यावे म्हणून शासनाने अनेक कायदे केले आहेत. काही कायद्यांचा येथे उल्लेख केला आहे. असे आणखी कोणते कायदे आहेत ते शोधा व त्यांची चर्चा करा.

- किमान वेतन कायदा - कारखान्यातील कामाचे तास, विश्रांतीच्या वेळा यांसंबंधीच्या तरतुदी.
- महिलांना घरगुती हिंसेपासून संरक्षण देणारा कायदा - .....

भारताच्या संविधानातील समानतेच्या, स्वातंत्र्याच्या आणि शोषणाविरुद्धच्या हक्कांचा आपण येथे अभ्यास केला. पुढील पाठात आपण आणखी काही मूलभूत हक्कांचा अभ्यास करणार आहोत.

जन्मस्थान यांवर आधारित भेदभाव करून तुम्हांला नोकरीपासून दूर ठेवू शकते.

४. पुढील संकल्पनाचित्र पूर्ण करा.



### उपक्रम

- (१) माहितीचा अधिकार, शिक्षणाचा अधिकार अशा काही महत्त्वाच्या अधिकारांविषयी वर्तमानपत्रांतून आलेल्या बातम्यांचा संग्रह करा.
- (२) तुमच्या परिसरातील इमारतींचे बांधकाम चालू असताना जर लहान बालके काम करताना आढळली, तर त्यांच्याशी व त्यांच्या पालकांशी बोलून त्यांच्या समस्या जाणून घ्या व त्या समस्यांचे वर्गीत सादरीकरण करा.



वाचा व प्रश्न तयार करा. नवीन टेस्ट -

ऑनलाईन टेस्ट



७. मृदा



स्वाध्याय

प्रश्न १. पुढील तक्ता पूर्ण करा.

घटक	मृदानिर्मितीमधील भूमिका
मूळ खडक	
प्रादेशिक हवामान	
सॅद्रिय खत	
सूक्ष्म जीवाणू	

प्रश्न २. कशामुळे असे घडते?

- (१) सह्याद्रीच्या पश्चिम भागात बेसाल्ट खडकापासून जांभी मृदा तयार होते.
- (२) मृदेत ह्युमसचे प्रमाण वाढते.
- (३) विषुववृत्तीय हवामान प्रदेशात मृदानिर्मितीची प्रक्रिया जलद घडते.
- (४) मृदेत क्षारतेचे प्रमाण वाढते.
- (५) कोकणातील लोकांच्या आहारात तांदूळ (धान) जास्त असतो.
- (६) मृदेची धूप होते.
- (७) मृदेची अवनती होते.

प्रश्न ३. माहिती लिहा.

- (१) मृदा संधारणाचे उपाय.
- (२) सॅद्रिय पदार्थ
- (३) विशिष्ट पिके घेण्यासाठी शेतातील मृदा सक्षम आहे का, याची माहिती मिळण्याचे ठिकाण.
- (४) वनस्पती जीवनातील मृदेचे महत्त्व.

प्रश्न ४. मृदेच्या संदर्भात तक्ता पूर्ण करा.

क्रिया	परिणाम	सुपीकता वाढते. कमी होते.
बांधबंदिस्ती करणे.		
	वाऱ्याचा वेग कमी झाला.	
काही काळ जमीन पडीक ठेवणे.		
	ह्युमसचे प्रमाण वाढले.	
उताराच्या दिशेने आडवे चर खोदणे.		
शेतात पालापाचोळा जाळणे.		
	सूक्ष्मजीवांना पोषक ठरले.	
	क्षारतेचे प्रमाण वाढले.	
रासायनिक खतांचा अतिवापर करणे.		

उपक्रम :

- (१) मृदा परीक्षण केंद्रास भेट द्या व तेथील कामांची माहिती घेऊन नोंद घ्या.
- (२) घरच्या घरी किंवा सोसायटीत कंपोस्ट खत तयार करा.
- (३) आपल्या परिसरात असलेल्या 'पाणी अडवा, पाणी जिरवा' प्रकल्पास भेट द्या. माहिती मिळवा व नोंद करा.

\*\*\*

वाचा समजून घ्या.

12. मानवी स्नायू व पचनसंस्था

**तोंड :** तोंडात अन्नाचा घास घेतल्यापासून त्याच्या पचनक्रियेला सुरुवात होते. तोंडातील अन्न दातांनी चावले जाते. त्याचे बारीक बारीक तुकडे होतात.

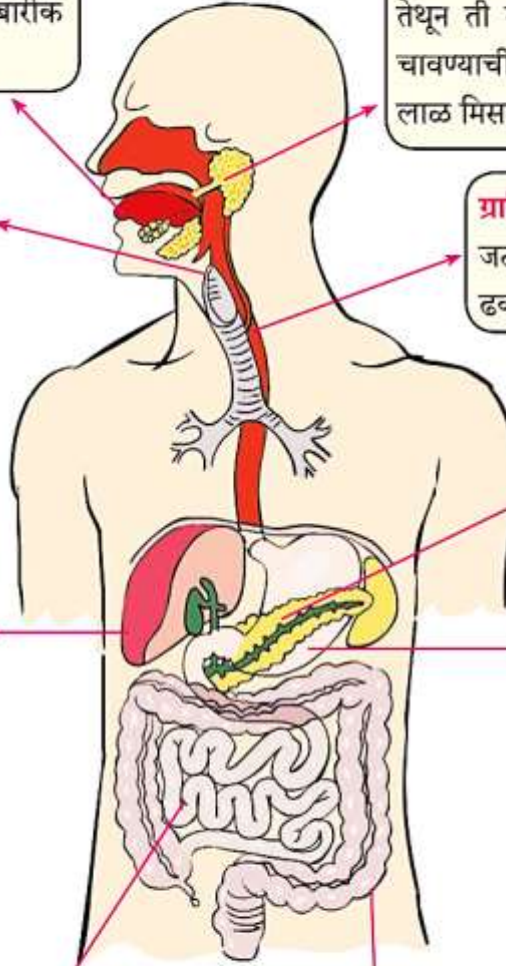
**लाळग्रंथी :** कानशिलांजवळ आणि घशाजवळ जिभेखाली असलेल्या वेगवेगळ्या ग्रंथींमध्ये लाळ तयार होते. तेथून ती नलिकेतून तोंडात येते. अन्न चावण्याची क्रिया सुरू असतानाच त्यात लाळ मिसळली जाते.

**ग्रसनी / घसा :** अन्ननलिकेचे व श्वासनलिकेचे तोंड घशात म्हणजेच ग्रसनीमध्ये उघडते.

**ग्रासिका :** ही नळी घशापासून जठरापर्यंत असून अन्न पुढे ढकलण्याचे कार्य करते.

**यकृत :** यकृत ही शरीरातील सर्वात मोठी ग्रंथी आहे. यकृताला भरपूर रक्तपुरवठा होत असतो. यकृताचे मुख्य कार्य म्हणजे ग्लूकोजचा साठा करणे. यकृताच्या खालच्या बाजूस पित्ताशय असते. यामध्ये यकृताने स्रवलेला पित्तरस साठवला जातो. हा पित्तरस लहान आतड्यात पोहोचला, की तेथील अन्नात मिसळतो व पचन सुलभ होते. स्निग्धपदार्थांच्या पचनास पित्तरसामुळे मदत होते. पित्तरसात क्षार असतात.

**स्वादुपिंड :** स्वादुपिंडातून स्वादुरस स्रवतो. त्यात अनेक विकरे असतात.



12.5 पचनसंस्था

**जठर :** अन्ननलिकेच्या मोठ्या पिशवीसारख्या भागाला जठर म्हणतात. जठरातील जाठरग्रंथींमधून जाठररस स्रवतो. जठरात आलेले हे अन्न घुसळले जाते. हायड्रोक्लोरिक आम्ल, पेप्सिन, म्युकस (श्लेष्म) हे जाठररसाचे तीन घटक मिसळून अन्न आम्लधर्मी होते. जठरात मुख्यतः प्रथिनांचे विघटन होते. खाल्लेल्या अन्नात जठरातील पाचकरस मिसळून तयार झालेले पातळ मिश्रण लहान आतड्यात हळूहळू पुढे ढकलले जाते.

**मोठे आतडे :** मोठ्या आतड्याची लांबी सुमारे 1.5 मीटर असते. येथे फक्त पाण्याचे शोषण होते. मोठ्या आतड्याच्या सुरुवातीच्या भागाला 'अॅपेंडिक्स' हा छोटा भाग जोडलेला असतो. लहान आतड्यात अन्नाचे पचन झाल्यानंतर न पचलेले अन्न आणि पचलेल्या अन्नातील उर्वरित घन भाग मोठ्या आतड्यात येतो. पचनक्रियेनंतर उरलेले पदार्थ गुदद्वारामार्फत शरीराबाहेर टाकले जातात.

**लहान आतडे :** लहान आतडे सुमारे सहा मीटर लांब असून येथे प्रामुख्याने अन्नाचे पचन व शोषण होते. लहान आतड्यात अन्नामध्ये तीन पाचकरस मिसळतात. अन्नपचनातून मिळालेले पोषक पदार्थ रक्तात शोषण्याचे काम लहान आतड्यामध्ये होते.

**वाचा व समजून घ्या.**

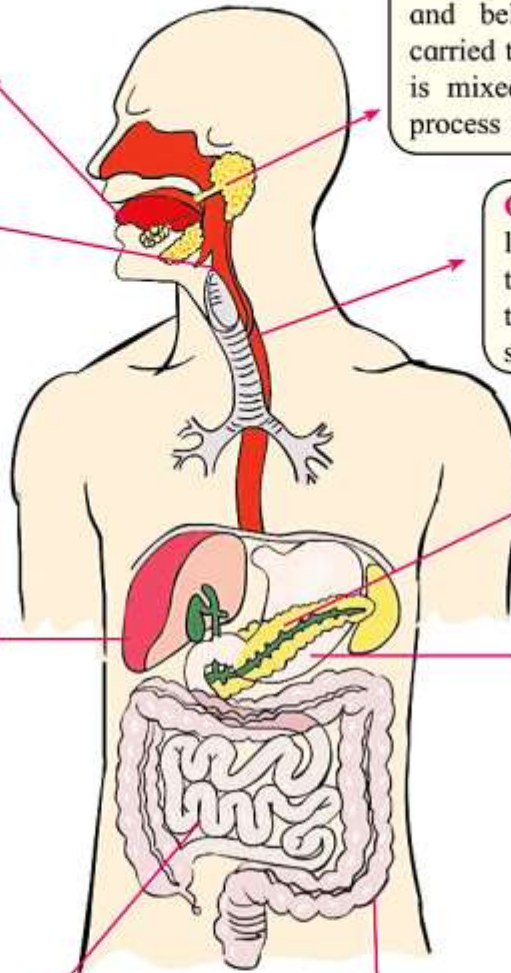
## 12. The Muscular System and Digestive System in Human Beings

**Mouth :** Digestion of food begins in the mouth. Food is chewed with the help of teeth into very small pieces.

**Pharynx/Throat :** The oesophagus and trachea open into the pharynx.

**Liver :** The liver is the largest gland in the body. It has a rich supply of blood. Its main function is storage of glucose. The gall bladder is situated below the liver. It stores the bile, the digestive juice secreted by the liver. When bile is carried into the small intestine, it mixes with the food there and helps in the digestion of fats. Bile contains bile salts.

**Small intestine :** The small intestine is about 6m long. Most of the digestion and absorption of food takes place here. Three different digestive juices are mixed with the food in the small intestine. Absorption into the blood, of nutrients obtained by the digestion of food, also occurs in the small intestine.



12.5 Digestive system

**Salivary glands :** Saliva is produced in the salivary glands in the mouth cavity, located in front of the ears, near the pharynx and below the tongue. It is carried to the mouth via ducts. It is mixed with food during the process of chewing.

**Oesophagus :** It is a tube leading from the pharynx to the stomach. It pushes the food towards the stomach.

**Pancreas :** The pancreas secretes the pancreatic juice that contains various enzymes.

**Stomach :** The large sac-like part of the alimentary canal is called the stomach. The gastric glands of stomach secrete gastric juice. Food that has entered stomach is churned. Three components of gastric juice, namely, hydrochloric acid, pepsin and mucus are mixed with food here and it becomes acidic. Mainly proteins are digested in the stomach. Due to the churning and the action of gastric juice, food becomes a semi-solid slurry which is slowly pushed into the small intestine.

**Large intestine :** The large intestine is about 1.5m long. Only water is absorbed in the large intestine. A small part called the 'appendix' is attached to the first part of large intestine. Undigested remains of the food digested in the small intestine enter the large intestine. Undigested material is thrown out of the body through the anus.

**understand.**





**भाषा की ओर**

निम्नलिखित वाक्य पढ़ो तथा मोटे और ( ) में छपे शब्दों पर ध्यान दो :

१. राघव ने चुपचाप घर में प्रवेश किया ।
२. लतिका अभी सोई है ।
३. माँ आज अस्पताल जाएगी ।
४. मेरा गाँव यहाँ बसा है ।
५. गाड़ी धीरे-धीरे चल रही थी ।



उपर्युक्त वाक्यों में चुपचाप, अभी, आज, यहाँ, धीरे-धीरे ये शब्द क्रमशः प्रवेश करना, सोना, जाना, बसना, चलना इन क्रियाओं की विशेषता बताते हैं । ये शब्द क्रियाविशेषण अव्यय हैं ।

१. नागपुर से रायगढ़ ( ) की ओर ( ) गए ।

३. जन्म ( ) के बाद ( ) एक मामी जी ने मुझे गोद ले लिया ।

२. ताकत ( ) के लिए ( ) संतुलित आहार आवश्यक है ।

४. जलाशय चाँदी ( ) की भाँति ( ) चमचमा रहा था ।

५. शौनक बड़ी बहन ( ) के साथ ( ) विद्यालय जाने की तैयारी में लग गया।

उपर्युक्त वाक्यों में की ओर, के लिए, के बाद, की भाँति, के साथ ये क्रमशः नागपुर और रायगढ़, ताकत और संतुलित आहार, जन्म और मामी जी, जलाशय और चाँदी, बड़ी बहन और विद्यालय इनके बीच संबंध दर्शाते हैं । ये शब्द संबंधबोधक अव्यय हैं ।

**नए शब्द समझो ।**

इयत्ता सातवी - मराठी

महिना - नोव्हेंबर ते डिसेंबर

ऑनलाईन टेस्ट अपडेट होत आहेत.

11. बाली बेट

[Click Here](#)

12. सलाम नमस्ते

[Click Here](#)

13. अनामवीरा

[Click Here](#)

14. कवितेची ओळख

[Click Here](#)

इयत्ता सातवी - इतिहास

महिना - नोव्हेंबर ते डिसेंबर

7. स्वराज्याचा कारभार

[Click Here](#)

8. आदर्श राज्यकर्ता

[Click Here](#)

9. मराठ्यांचा स्वातंत्र्यसंग्राम

[Click Here](#)

इयत्ता सातवी - नागरिकशास्त्र

महिना - नोव्हेंबर ते डिसेंबर

4. मुलभूत हक्क भाग 1

[Click Here](#)

इतर टेस्ट लवकरच अपडेट होतील.