

aiwa®

RYUJIN
KETTLE AKT-1000



KETTLE
220-240V~ | 50-60Hz | 1850-2200W

QUICK GUIDE

EN

GUÍA RÁPIDA

ES

GUIDE RAPIDE

FR

KURZANLEITUNG

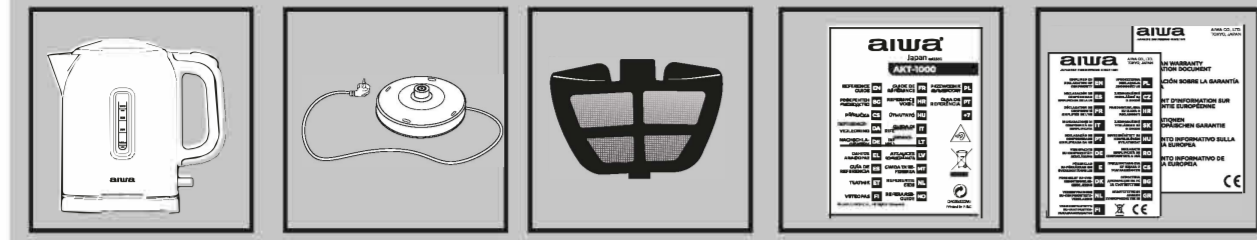
DE

GUIDA RAPIDA

IT

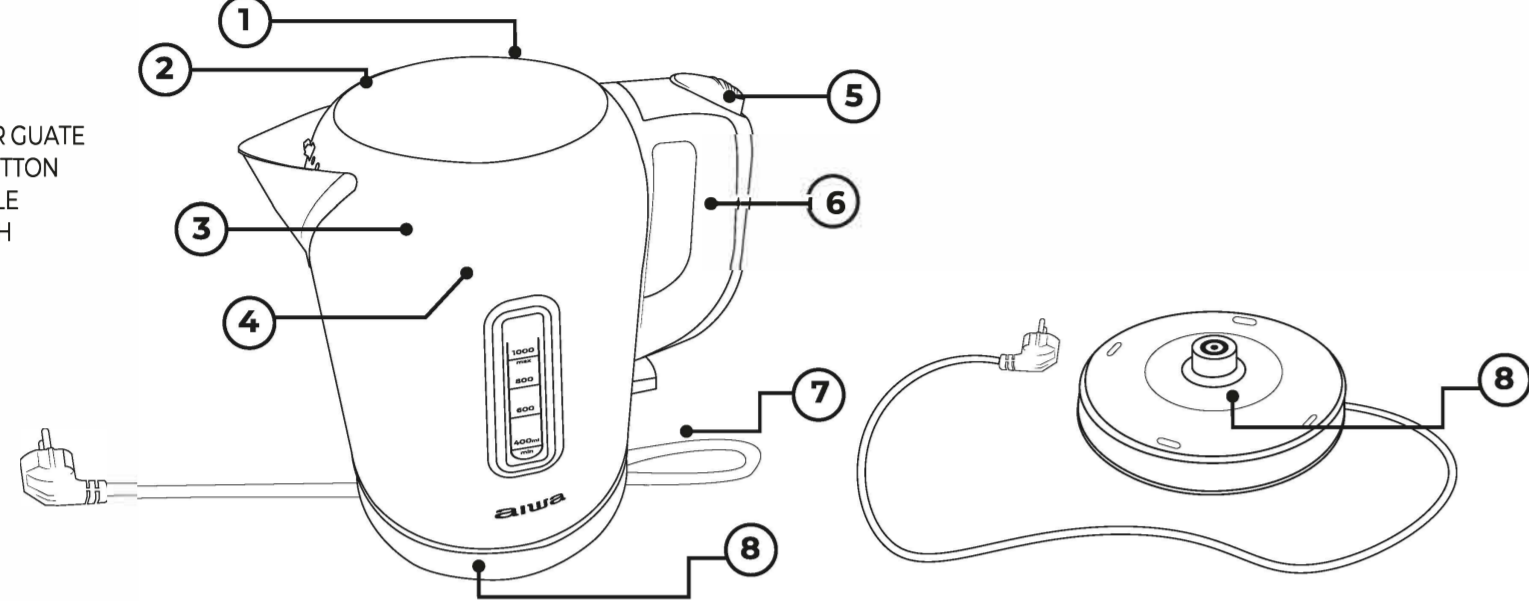
+22

01. WHAT'S IN THE BOX?



02. OVERALL VIEW

- 1. LID
2. FILTER
3. BODY
4. WATER GUATE
5. LID BUTTON
6. HANDLE
7. SWITCH
8. BASE



aiwa

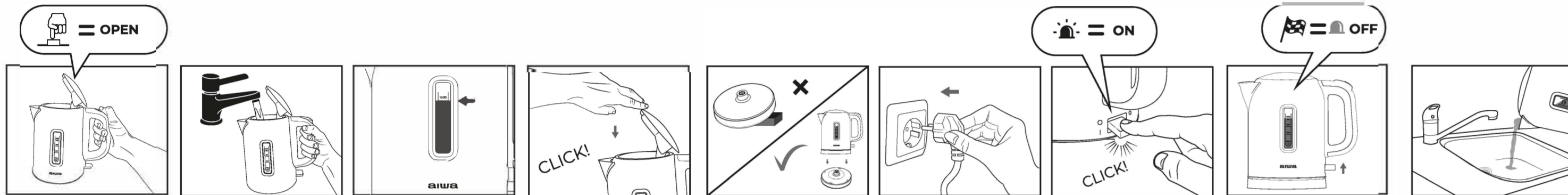


FR Cet appareil, ses accessoires, cordons et batteries ne doivent pas être jetés dans les poubelles...

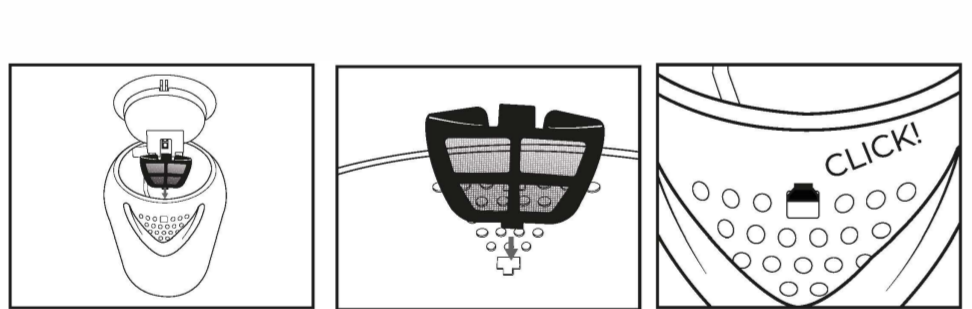
03. IMPORTANT NOTES

- Do not forget to close the lid after filling...
Do not fill with less than 0.5 liters of water...
Do not fill with more than 1.0 liters of water...
After the use finished, please put plug off...
Mineral deposits in tap water...
Never immerse the kettle or the cord in water...

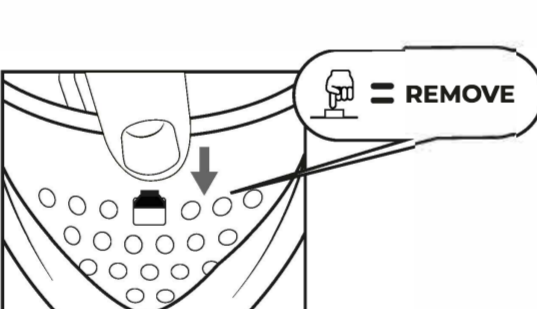
04. FIRST USE & BASIC OPERATION



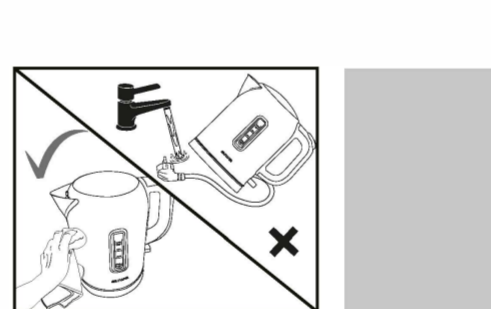
05. PUT THE FILTER ON



06. REMOVE THE FILTER



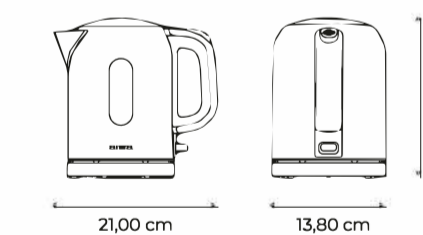
07. CLEANNING



aiwa® Japan est.1951

www.aiwaindustries.com
All other trademarks are property of their respective owners.

AKT-1000



BG - БЪЛГАРСКИ städning.

01: какво има в кутията? 02: преглед: 1.
Покрийте 2.Филтър 3.Тяло 4.Водомер 5.
Покриващ бутон 6. Дръжката 7. Превключвател
8. База 03: Важни бележки: не забравяйте да
затворите капака след пълнене, в противен
случай каната няма да се изключи
автоматично след употреба. Не пълнете с
по-малко от 0,5 литра вода (до индикацията
"мин"), за да предотвратите изсъхването на
каната по време на работа. Инсталиран е
автоматичен предпазен прекъсвач за защита
от прегряване, той ще работи, ако каната е
включена, когато съдържа недостатъчно вода.
Не пълнете повече от 1,7 литра вода (до
индикацията "макс"). Ако каната е твърде
пълна, връщата вода може да бъде
изхвърлена. Не отваряйте капака, за да
излезте. След като употребата приключи,
изключете щепсела от контакта. Минералните
отлагания в чешмяната вода могат да доведат
до обезцветяване на вътрешността на
чайника. За да премахнете това натруване,

используйте темен декалер, лепен за
использование нетоксичен пощиващ препарат.
Никога не погояйте каната или кабела във
вода или не позволявайте на влагата да влезе
в контакт с тези части. 04: първа употреба и
основна операция. 05: поставяте филтъра за
основна операция. 06: поставяте филтъра за
основна операция. 07: почистване
CS - ČEŠTINA
01: Co je v krabici? 02: Celkový pohled: 1. Kryt
2.Filtar 3.Tělo 4.Vodoměr 5. Tlačítko krytu 6.
Rukojeť 7. Přepínač 8. Základna 03: Důležité
poznámky: po naplnění nezapomeňte zavřít víko,
jinak se konvice po použití automaticky nevypne.
Nepilně méně než 0,5 litru vody (až do označení
"min"), aby konvice během provozu nevytáhla
vodu. Neplňte více než 1,7 litru vody (až do
označení "max"). Pokud je
konvice příliš plná, může dojít k vypuzení vroucí
vody. Neotevírejte víko a nalijte. Po dokončení
použití odpojte zástrčku od elektrické zásuvky.

Mineralni usazeniny ve vodě z vodovodu mohou
způsobit změnu barvy vnitřku konvice. K
odstranění tohoto nahromaděného usazení
tekutý odvápnovací prostředek, snadno použitelné
voda nebo ne povozavajte na vlagata da vlezee
v kontakt s těmi částmi. 04: първа употреба и
основна операция. 05: поставяте филтъра за
основна операция. 06: поставяте филтъра за
основна операция. 07: почистване
CS - ČEŠTINA
01: Co je v krabici? 02: Celkový pohled: 1. Kryt
2.Filtar 3.Tělo 4.Vodoměr 5. Tlačítko krytu 6.
Rukojeť 7. Přepínač 8. Základna 03: Důležité
poznámky: po naplnění nezapomeňte zavřít víko,
jinak se konvice po použití automaticky nevypne.
Nepilně méně než 0,5 litru vody (až do označení
"min"), aby konvice během provozu nevytáhla
vodu. Neplňte více než 1,7 litru vody (až do
označení "max"). Pokud je
konvice příliš plná, může dojít k vypuzení vroucí
vody. Neotevírejte víko a nalijte. Po dokončení
použití odpojte zástrčku od elektrické zásuvky.

използвайте темен декалер, лепен за
использование нетоксичен пощиващ препарат.
Никога не погояйте каната или кабела във
вода или не позволявайте на влагата да влезе
в контакт с тези части. 04: първа употреба и
основна операция. 05: поставяте филтъра за
основна операция. 06: поставяте филтъра за
основна операция. 07: почистване
CS - ČEŠTINA
01: Co je v krabici? 02: Celkový pohled: 1. Kryt
2.Filtar 3.Tělo 4.Vodoměr 5. Tlačítko krytu 6.
Rukojeť 7. Přepínač 8. Základna 03: Důležité
poznámky: po naplnění nezapomeňte zavřít víko,
jinak se konvice po použití automaticky nevypne.
Nepilně méně než 0,5 litru vody (až do označení
"min"), aby konvice během provozu nevytáhla
vodu. Neotevírejte víko a nalijte. Po dokončení
použití odpojte zástrčku od elektrické zásuvky.

използвайте темен декалер, лепен за
использование нетоксичен пощиващ препарат.
Никога не погояйте каната или кабела във
вода или не позволявайте на влагата да влезе
в контакт с тези части. 04: първа употреба и
основна операция. 05: поставяте филтъра за
основна операция. 06: поставяте филтъра за
основна операция. 07: почистване
CS - ČEŠTINA
01: Co je v krabici? 02: Celkový pohled: 1. Kryt
2.Filtar 3.Tělo 4.Vodoměr 5. Tlačítko krytu 6.
Rukojeť 7. Přepínač 8. Základna 03: Důležité
poznámky: po naplnění nezapomeňte zavřít víko,
jinak se konvice po použití automaticky nevypne.
Nepilně méně než 0,5 litru vody (až do označení
"min"), aby konvice během provozu nevytáhla
vodu. Neotevírejte víko a nalijte. Po dokončení
použití odpojte zástrčku od elektrické zásuvky.

използвайте темен декалер, лепен за
использование нетоксичен пощиващ препарат.
Никога не погояйте каната или кабела във
вода или не позволявайте на влагата да влезе
в контакт с тези части. 04: първа употреба и
основна операция. 05: поставяте филтъра за
основна операция. 06: поставяте филтъра за
основна операция. 07: почистване
CS - ČEŠTINA
01: Co je v krabici? 02: Celkový pohled: 1. Kryt
2.Filtar 3.Tělo 4.Vodoměr 5. Tlačítko krytu 6.
Rukojeť 7. Přepínač 8. Základna 03: Důležité
poznámky: po naplnění nezapomeňte zavřít víko,
jinak se konvice po použití automaticky nevypne.
Nepilně méně než 0,5 litru vody (až do označení
"min"), aby konvice během provozu nevytáhla
vodu. Neotevírejte víko a nalijte. Po dokončení
použití odpojte zástrčku od elektrické zásuvky.

използвайте темен декалер, лепен за
использование нетоксичен пощиващ препарат.
Никога не погояйте каната или кабела във
вода или не позволявайте на влагата да влезе
в контакт с тези части. 04: първа употреба и
основна операция. 05: поставяте филтъра за
основна операция. 06: поставяте филтъра за
основна операция. 07: почистване
CS - ČEŠTINA
01: Co je v krabici? 02: Celkový pohled: 1. Kryt
2.Filtar 3.Tělo 4.Vodoměr 5. Tlačítko krytu 6.
Rukojeť 7. Přepínač 8. Základna 03: Důležité
poznámky: po naplnění nezapomeňte zavřít víko,
jinak se konvice po použití automaticky nevypne.
Nepilně méně než 0,5 litru vody (až do označení
"min"), aby konvice během provozu nevytáhla
vodu. Neotevírejte víko a nalijte. Po dokončení
použití odpojte zástrčku od elektrické zásuvky.

използвайте темен декалер, лепен за
использование нетоксичен пощиващ препарат.
Никога не погояйте каната или кабела във
вода или не позволявайте на влагата да влезе
в контакт с тези части. 04: първа употреба и
основна операция. 05: поставяте филтъра за
основна операция. 06: поставяте филтъра за
основна операция. 07: почистване
CS - ČEŠTINA
01: Co je v krabici? 02: Celkový pohled: 1. Kryt
2.Filtar 3.Tělo 4.Vodoměr 5. Tlačítko krytu 6.
Rukojeť 7. Přepínač 8. Základna 03: Důležité
poznámky: po naplnění nezapomeňte zavřít víko,
jinak se konvice po použití automaticky nevypne.
Nepilně méně než 0,5 litru vody (až do označení
"min"), aby konvice během provozu nevytáhla
vodu. Neotevírejte víko a nalijte. Po dokončení
použití odpojte zástrčku od elektrické zásuvky.

използвайте темен декалер, лепен за
использование нетоксичен пощиващ препарат.
Никога не погояйте каната или кабела във
вода или не позволявайте на влагата да влезе
в контакт с тези части. 04: първа употреба и
основна операция. 05: поставяте филтъра за
основна операция. 06: поставяте филтъра за
основна операция. 07: почистване
CS - ČEŠTINA
01: Co je v krabici? 02: Celkový pohled: 1. Kryt
2.Filtar 3.Tělo 4.Vodoměr 5. Tlačítko krytu 6.
Rukojeť 7. Přepínač 8. Základna 03: Důležité
poznámky: po naplnění nezapomeňte zavřít víko,
jinak se konvice po použití automaticky nevypne.
Nepilně méně než 0,5 litru vody (až do označení
"min"), aby konvice během provozu nevytáhla
vodu. Neotevírejte víko a nalijte. Po dokončení
použití odpojte zástrčku od elektrické zásuvky.

използвайте темен декалер, лепен за
использование нетоксичен пощиващ препарат.
Никога не погояйте каната или кабела във
вода или не позволявайте на влагата да влезе
в контакт с тези части. 04: първа употреба и
основна операция. 05: поставяте филтъра за
основна операция. 06: поставяте филтъра за
основна операция. 07: почистване
CS - ČEŠTINA
01: Co je v krabici? 02: Celkový pohled: 1. Kryt
2.Filtar 3.Tělo 4.Vodoměr 5. Tlačítko krytu 6.
Rukojeť 7. Přepínač 8. Základna 03: Důležité
poznámky: po naplnění nezapomeňte zavřít víko,
jinak se konvice po použití automaticky nevypne.
Nepilně méně než 0,5 litru vody (až do označení
"min"), aby konvice během provozu nevytáhla
vodu. Neotevírejte víko a nalijte. Po dokončení
použití odpojte zástrčku od elektrické zásuvky.

използвайте темен декалер, лепен за
использование нетоксичен пощиващ препарат.
Никога не погояйте каната или кабела във
вода или не позволявайте на влагата да влезе
в контакт с тези части. 04: първа употреба и
основна операция. 05: поставяте филтъра за
основна операция. 06: поставяте филтъра за
основна операция. 07: почистване
CS - ČEŠTINA
01: Co je v krabici? 02: Celkový pohled: 1. Kryt
2.Filtar 3.Tělo 4.Vodoměr 5. Tlačítko krytu 6.
Rukojeť 7. Přepínač 8. Základna 03: Důležité
poznámky: po naplnění nezapomeňte zavřít víko,
jinak se konvice po použití automaticky nevypne.
Nepilně méně než 0,5 litru vody (až do označení
"min"), aby konvice během provozu nevytáhla
vodu. Neotevírejte víko a nalijte. Po dokončení
použití odpojte zástrčku od elektrické zásuvky.

използвайте темен декалер, лепен за
использование нетоксичен пощиващ препарат.
Никога не погояйте каната или кабела във
вода или не позволявайте на влагата да влезе
в контакт с тези части. 04: първа употреба и
основна операция. 05: поставяте филтъра за
основна операция. 06: поставяте филтъра за
основна операция. 07: почистване
CS - ČEŠTINA
01: Co je v krabici? 02: Celkový pohled: 1. Kryt
2.Filtar 3.Tělo 4.Vodoměr 5. Tlačítko krytu 6.
Rukojeť 7. Přepínač 8. Základna 03: Důležité
poznámky: po naplnění nezapomeňte zavřít víko,
jinak se konvice po použití automaticky nevypne.
Nepilně méně než 0,5 litru vody (až do označení
"min"), aby konvice během provozu nevytáhla
vodu. Neotevírejte víko a nalijte. Po dokončení
použití odpojte zástrčku od elektrické zásuvky.

използвайте темен декалер, лепен за
использование нетоксичен пощиващ препарат.
Никога не погояйте каната или кабела във
вода или не позволявайте на влагата да влезе
в контакт с тези части. 04: първа употреба и
основна операция. 05: поставяте филтъра за
основна операция. 06: поставяте филтъра за
основна операция. 07: почистване
CS - ČEŠTINA
01: Co je v krabici? 02: Celkový pohled: 1. Kryt
2.Filtar 3.Tělo 4.Vodoměr 5. Tlačítko krytu 6.
Rukojeť 7. Přepínač 8. Základna 03: Důležité
poznámky: po naplnění nezapomeňte zavřít víko,
jinak se konvice po použití automaticky nevypne.
Nepilně méně než 0,5 litru vody (až do označení
"min"), aby konvice během provozu nevytáhla
vodu. Neotevírejte víko a nalijte. Po dokončení
použití odpojte zástrčku od elektrické zásuvky.

acumulación, use descalcificador líquido...
01: Mis karbis on 02: Úroveň: 1. Kate 2.Filtar
3.Keħa 4.Veearvesti 5. Kaanenupp 6. Káepide 7.
Lüliti 8. Alus 03: Olulised märkused: ärge
unustage pärast täimist kaant sulgeda, vastasel
juhul ei lülitu veekeetja pärast kasutamist
automaatselt välja. Ärge täitke Vähem kui 0,5
liitri veeqa (kuni tähiseni "min"), et vältida
veekeetja kuivamist töötamise ajal. Ülekuumenemiskaitseks on paigaldatud
automaatne ohutusloõige, see töötab, kui
veekeetja on sisse lülitatud, kui see sisaldab
ebapiisavalt vett. Ärge täitke rohkem kui 1,7 liitrit
vett (kuni tähiseni "max"). Kui veekeetja on liiga
täis, võib keeva veeqa väljutada. Ärge avage
kaant valamiseks. Kui kasutamine on lõppenud,
ühendage pistik vooluvõrgust lahti. Mineralide
ladestumine kraanivees võib põhjustada
veekeetja sisemuse värvuse muutumist. Selle
kogunenud eemaldamiseks kasutage vedelat
kalkivõitu eemaldajat, mis on hõlpsasti kasutatav
mittetoksiline puhastus. Ärge unustage keevase
veekeetjat ega juhut vette ega laske niiskusel
nende osadega kokku puutuda. 04: Esmakordne
kasutamine ja põhitõiming. 05: Pange filter sisse
06: Eemaldage filter. 07: Puhastamine
FI - SUOMEN
01:Mitä laatikossa on? 02: Yleiskatsaus: 1.
Suojatkaa 2.Suodatin 3.Runko 4.Vesimittari 5.
Peitenappi 6. Kahva 7. Vaihda 8. Pohja 03:
Tärkeitä huomautuksia: älä unohda sulkea kansi
täyttämisen jälkeen, muuten vedenkeitin ei
sammu automaattisesti käytön jälkeen. Älä täytä
alle 0,5 litraa vettä (merkintään "min"-ästi), jotta
vedenkeitin ei kuivu käytön aikana. Automaattinen turvajärjestelmä on asennettu
yllekuumenemissuojaukseen, se toimii, jos
vedenkeitin on päällä, kun se sisältää liian vähän
vettä. Älä täytä yli 1,7 litraa vettä (enintään
merkintä "max"). Jos vedenkeitin on liian täynnä,
kiehuvaa vettä voidaan poistaa. Älä avaa kantta
kaataaksesi. Kun käyttö on päättynyt, irrota
pistoke pistorasiasta. Vesijohtoveden
mineraaliesiintymät voivat saada kattilan
sisäpuolen värjäytymään. Voit poistaa tämän
keräytymisen käyttämällä nestemäistä
kalkinpoistainetta, joka on helpokäyttöinen
myrkytön puhdistus. Älä koskaan upota kattilaa
tai johtoa veteen tai anna kosteuden joutua
kosketuksiin näiden osien kanssa. 04:
Ensimmäinen käyttö ja peruskäyttö. 05: Laita
suodatin 06: Poista suodatin. 07: Puhdistus
FR - FRANÇAISE
01: Qu'y a-t-il dans la boîte? 02: Vue d'ensemble:
1. Couverture 2.Filtre 3.Corps 4.Compteur d'eau 5.
Bouton de couverture 6. Poignée 7. Interrupteur
8. Base 03: Remarques importantes: N'oubliez
pas de fermer le couvercle après le remplissage,
sinon la bouilloire ne s'éteindra pas
automatiquement après utilisation. Ne pas
remplir avec moins de 0,5 litre d'eau jusqu'à
l'indication "min" pour éviter que la bouilloire ne
sèche pendant son fonctionnement. Une
couverture de sécurité automatique a été installée
pour la protection contre la surchauffe, elle
fonctionnera si la bouilloire est allumée
lorsqu'elle ne contient pas suffisamment d'eau. Ne
pas remplir avec plus de 1,7 litre d'eau (jusqu'à
l'indication "max"). Si la bouilloire est trop
pleine, l'eau bouillante peut être expulsée. N'ouvrez
pas le couvercle pour verser. Au termine
d'usage, débranchez la spina dalla presa di
corrente. I depositi di minerali nell'acqua del
rubinetto possono far scolorire l'interno del
bouilloire. Per rimuovere questo accumulo,
utilizzare un disincrostante liquido, una pulizia
non tossica facile da usare. Non immergere mai il
bouilloire o il cavo in acqua o lasciare che l'umidità
entri in contatto con queste parti. 05: Mettre le
filtre su 06: Retirer le filtre. 07: Pulizia
LT - LIETUVIŲ
01: Kas yra dėžutėje? 02: Apžvalga: 1. Viršelis
2.Filtaras 3.Kūnas 4.Vandens skaitiklis 5. Viršelis
pukimas 6. Rankena 7. Perijungis 8. Bazė 03:
Svarbijs pastabos: nepamirškite uždaryti
dangtelį po užpildymo, kitaip virdulys po
naudojimo automatiškai neišjungs.
Nepildykite mažiau nei 0,5 litro vandens (iki
nuorodos "min"), kad virdulys neišdžiūtų veikiant.
Apsaugui nuo perkaitimo buvo sumontuotas
automatinis apsauginis išjungiamasis įsijungimas,
jis veiks, jei virdulys vandens, kai jame nepakanka
vandens. Neušildykite daugiau kaip 1,7 litro
vandens (iki nuorodos "maks"). Jei virdulys yra per
pilnas, verdantis vanduo gali būti pašalinamas.
Neatidarykite dangtelio, kad supiltumėte. Baigę
naudoti, atjunkite kištuką nuo maitinimo lizdo.
Dėl mineralinių nuosėdų vandentiekio vandenyje

inace se čajnik neće automatski isključiti nakon
upotrebe. Nemojte sipati manje od 0,5 l vode (do
"min") kako biste spriječili isušivanje kotla
tijekom rada. Za zaštitu od pregrjavanja
postavljeno je automatsko sigurnosno
isključivanje, aktivirat će se ako je kuhalo za vodu
uključeno kada nema dovoljno vode. Nemojte
sipati više od 1,7 litara vode (dok ne navedete
"the"). Ako je čajnik previše pun, kipuća voda
može se izliti. Ne otvarajte poklopac da biste ga
natočili. Kad završite s upotrebom, izvadite utikač
iz električne utičnice. Mineralne naslage u vodi iz
slavine mogu uzrokovati promjenu boje
unutarnje površine kotla. Da biste uklonili ovu
nakupinu, upotrijebite tekuće sredstvo za
uklanjanje kameca, netoksično sredstvo za
čišćenje koje se lako koristi. Nikada ne uranjajte
čajnik ili kabel za napajanje u vodu i ne dopustite
da vlaga dospjeje na ove dijelove. 04: Prva
upotreba i osnovne operacije. 05: Ponovno
postavite filter 06: uklonite filter. 07: čišćenje
HU - MAGYAR
01: Mi van a dobozban? 02: Áttekintés: 1. Fedél
2.Szűrő 3.Test 4.Vízmérő 5. Fedél gomb 6.
Fogantyú 7. 8-as kapszoló. 03: alap: Fontos
figyelmeztetések: töltsd után ne felejtse el bezárni a
fedelezt, különben a vízforráló működését
nem tudja megakadályozza a vízforráló kizsáradását
müködés közben. A túlmelegedés elleni védelem
érkekezés automatikus biztonságos elzárót
telepítettek, ez akkor működik, ha a vízforráló be
van kapcsolva, ha nem tartalmaz elegendő vizet.
Ne töltsön több mint 1,7 liter vizet (a
"max"jelzésig). Ha a vízforráló túl tele van,
forrásból lévő víz távozhat. Ne nyissa ki a fedelet
az ontószéchez. A használat befejezése után húzza ki
a dugót a konnektorból. A csapvízben lévő
ásványi lerakódások a vízforráló belsejének
elszineződését okozhatják. A felhalmazódás
eltávolításához használjon folyékony vízközdőt,
egy könnyen használható, nem mérgező
tisztítást. Soha ne merítse a vízforrálót vagy a
kábelét vízbe, vagy ne engedje, hogy nedveséggé
érintkezzen ezekkel. 04: Első
használat és alapvető működés. 05: Tegyze a
szűrőt 06: Távolítsa el a szűrőt. 07: Tisztítás
IT - ITALIANA
01: Cosa c'è nella scatola? 02: Panoramica: 1.
Copertina 2.Filtro 3.Corpo 4.Contatore dell'acqua
5. Pulsante di copertura 6. Maniglia 7. Interruttore
8. Base 03: Note importanti: non dimenticare di
chiudere il coperchio dopo il riempimento,
altrimenti il bollitore non si spegnerà
automaticamente dopo l'uso. Non riempire con
meno di 0,5 litri di acqua (fino all'indicazione
"min") per evitare che il bollitore si asciughi
durante il funzionamento. È stato installato un
cut-off di sicurezza automatico per la protezione
dal surriscaldamento, funzionerà se il bollitore è
acceso quando contiene acqua insufficiente. Non
riempire con più di 1,7 litri di acqua (fino
all'indicazione "max"). Se il bollitore è troppo
pieno, l'acqua bollente può essere espulsa. Non
aprire il coperchio per versare. Al termine
d'uso, scollegare la spina dalla presa di
corrente. I depositi di minerali nell'acqua del
rubinetto possono far scolorire l'interno del
bouilloire. Per rimuovere questo accumulo,
utilizzare un disincrostante liquido, una pulizia
non tossica facile da usare. Non immergere mai il
bouilloire o il cavo in acqua o lasciare che l'umidità
entri in contatto con queste parti. 05: Mettere il
filtro su 06: Rimuovere il filtro. 07: Pulizia
RO - ROMÂNĂ
01: Ce este în cutie? 02: Prezenta generală: 1.
Coperta 2.Filtru 3.Corpor 4.Contor de apă 5. Buton
de acoperire 6. Mâner 7. Comutatorul 8. Baza 03:
Note importante: nu uitați să închideți capacul
după umplere, altfel fierbătorul nu se va opri
automat după utilizare. Nu umpleți cu mai puțin de
0,5 litri de apă (până la indicația "min") pentru
a preveni uscarea fierbătorului în timpul
funcționării. A fost instalată o intrucțiune
automată de siguranță pentru protecția
impotriva supraîncălzirii, va funcționa dacă
fierbătorul este pornit atunci când conține apă
insuficientă. Nu umpleți cu mai mult de 1,7 litri de
apă (până la indicația "max"). Dacă fierbătorul
este prea plin, apa clocotea poate fi expulzată. Nu
deschideți capacul pentru a turna. După
terminarea utilizării, deconectați ștecherul de la
priză. Depozitele minerale din apa de la robinet
pot provoca decolorarea interioară fierbătorului.
Pentru a elimina această acumulare, utilizați
Detartrant lichid, o curățare ușor de utilizat,

virtuilo vidus gali pakisti. Norėdami pašalinti šį
suskaupimą, naudokite skystą nukalkinimo
priemonę-lyngvau naudojamą netoksišką valymą.
Niekada nemerkite virdulio ar laido į vandenį ir
neleiskite drėgmei liestis su šlomis dalimis. 04:
Pirmasis naudojimas ir pagrindinė operacija. 05:
įdėkite filtrą į 06: Niumkite filtrą. 07:Valymas
LV - LATVIJĀ
01: Kas ir kastē? 02: Pārskats: 1. Vāks 2.Filtars
3.Kermeņa 4.Ūdens skaitlājs 5. Vāka poga 6.
Rokturis 7. Slēdzis 8. Bāze 03: Svarīgas piezīmes:
pēc uzstādīšanas neaizmirstiet aizvērt vāku,
pretējā gadījumā Tējkanna pēc lietošanas
automātiski neizslēdzas. Nepiepildiet ar mazāk
nekā 0,5 litriem ūdeni (līdz norādei "min"), lai
Tējkanna darbotas laikā neizžūtu. Aizsardzība
pret pārkaršanu ir uzstādīta automātiskās
Drošības atslēgums, tas darbojas, ja tējkanna ir
ieslēgta, ja tajā ir nepietiekams ūdens daudzums.
Neuzpildiet ar vairāk nekā 1,7 litriem ūdeni (līdz
norādei "max"). Ja tējkanna ir pārāk pilna, var
izvadīt verdošu ūdeni. Neatveriet vāku, lai ielej.
Kad lietošana ir pabeigta, atvienojiet
tējkannas neizmantojamās daļes. Dēļ
tējkannas darbotas laikā neizžūtu. Aizsardzība
pret pārkaršanu ir uzstādīta automātiskās
Drošības atslēgums, tas darbojas, ja tējkanna ir
ieslēgta, ja tajā ir nepietiekams ūdens daudzums.
Neuzpildiet ar vairāk nekā 1,7 litriem ūdeni (līdz
norādei "max"). Ja tējkanna ir pārāk pilna, var
izvadīt verdošu ūdeni. Neatveriet vāku, lai ielej.
Kad lietošana ir pabeigta, atvienojiet
tējkannas neizmantojamās daļes. Dēļ
tējkannas darbotas laikā neizžūtu. Aizsardzība
pret pārkaršanu ir uzstādīta automātiskās
Drošības atslēgums, tas darbojas, ja tējkanna ir
ieslēgta, ja tajā ir nepietiekams ūdens daudzums.
Neuzpildiet ar vairāk nekā 1,7 litriem ūdeni (līdz
norādei "max"). Ja tējkanna ir pārāk pilna, var
izvadīt verdošu ūdeni. Neatveriet vāku, lai ielej.
Kad lietošana ir pabeigta, atvienojiet
tējkannas neizmantojamās daļes. Dēļ
tējkannas darbotas laikā neizžūtu. Aizsardzība
pret pārkaršanu ir uzstādīta automātiskās
Drošības atslēgums, tas darbojas, ja tējkanna ir
ieslēgta, ja tajā ir nepietiekams ūdens daudzums.
Neuzpildiet ar vairāk nekā 1,7 litriem ūdeni (līdz
norādei "max"). Ja tējkanna ir pārāk pilna, var
izvadīt verdošu ūdeni. Neatveriet vāku, lai ielej.
Kad lietošana ir pabeigta, atvienojiet
tējkannas neizmantojamās daļes. Dēļ
tējkannas darbotas laikā neizžūtu. Aizsardzība
pret pārkaršanu ir uzstādīta automātiskās
Drošības atslēgums, tas darbojas, ja tējkanna ir
ieslēgta, ja tajā ir nepietiekams ūdens daudzums.
Neuzpildiet ar vairāk nekā 1,7 litriem ūdeni (līdz
norādei "max"). Ja tējkanna ir pārāk pilna, var
izvadīt verdošu ūdeni. Neatveriet vāku, lai ielej.
Kad lietošana ir pabeigta, atvienojiet
tējkannas neizmantojamās daļes. Dēļ
tējkannas darbotas laikā neizžūtu. Aizsardzība
pret pārkaršanu ir uzstādīta automātiskās
Drošības atslēgums, tas darbojas, ja tējkanna ir
ieslēgta, ja tajā ir nepietiekams ūdens daudzums.
Neuzpildiet ar vairāk nekā 1,7 litriem ūdeni (līdz
norādei "max"). Ja tējkanna ir pārāk pilna, var
izvadīt verdošu ūdeni. Neatveriet vāku, lai ielej.
Kad lietošana ir pabeigta, atvienojiet
tējkannas neizmantojamās daļes. Dēļ
tējkannas darbotas laikā neizžūtu. Aizsardzība
pret pārkaršanu ir uzstādīta automātiskās
Drošības atslēgums, tas darbojas, ja tējkanna ir
ieslēgta, ja tajā ir nepietiekams ūdens daudzums.
Neuzpildiet ar vairāk nekā 1,7 litriem ūdeni (līdz
norādei "max"). Ja tējkanna ir pārāk pilna, var
izvadīt verdošu ūdeni. Neatveriet vāku, lai ielej.
Kad lietošana ir pabeigta, atvienojiet
tējkannas neizmantojamās daļes. Dēļ
tējkannas darbotas laikā neizžūtu. Aizsardzība
pret pārkaršanu ir uzstādīta automātiskās
Drošības atslēgums, tas darbojas, ja tējkanna ir
ieslēgta, ja tajā ir nepietiekams ūdens daudzums.
Neuzpildiet ar vairāk nekā 1,7 litriem ūdeni (līdz
norādei "max"). Ja tējkanna ir pārāk pilna, var
izvadīt verdošu ūdeni. Neatveriet vāku, lai ielej.
Kad lietošana ir pabeigta, atvienojiet
tējkannas neizmantojamās daļes. Dēļ
tējkannas darbotas laikā neizžūtu. Aizsardzība
pret pārkaršanu ir uzstādīta automātiskās
Drošības atslēgums, tas darbojas, ja tējkanna ir
ieslēgta, ja tajā ir nepietiekams ūdens daudzums.
Neuzpildiet ar vairāk nekā 1,7 litriem ūdeni (līdz
norādei "max"). Ja tējkanna ir pārāk pilna, var
izvadīt verdošu ūdeni. Neatveriet vāku, lai ielej.
Kad lietošana ir pabeigta, atvienojiet
tējkannas neizmantojamās daļes. Dēļ
tējkannas darbotas laikā neizžūtu. Aizsardzība
pret pārkaršanu ir uzstādīta automātiskās
Drošības atslēgums, tas darbojas, ja tējkanna ir
ieslēgta, ja tajā ir nepietiekams ūdens daudzums.
Neuzpildiet ar vairāk nekā 1,7 litriem ūdeni (līdz
norādei "max"). Ja tējkanna ir pārāk pilna, var
izvadīt verdošu ūdeni. Neatveriet vāku, lai ielej.
Kad lietošana ir pabeigta, atvienojiet
tējkannas neizmantojamās daļes. Dēļ
tējkannas darbotas laikā neizžūtu. Aizsardzība
pret pārkaršanu ir uzstādīta automātiskās
Drošības atslēgums, tas darbojas, ja tējkanna ir
ieslēgta, ja tajā ir nepietiekams ūdens daudzums.
Neuzpildiet ar vairāk nekā 1,7 litriem ūdeni (līdz
norādei "max"). Ja tējkanna ir pārāk pilna, var
izvadīt verdošu ūdeni. Neatveriet vāku, lai ielej.
Kad lietošana ir pabeigta, atvienojiet
tējkannas neizmantojamās daļes. Dēļ
tējkannas darbotas laikā neizžūtu. Aizsardzība
pret pārkaršanu ir uzstādīta automātiskās
Drošības atslēgums, tas darbojas, ja tējkanna ir
ieslēgta, ja tajā ir nepietiekams ūdens daudzums.
Neuzpildiet ar vairāk nekā 1,7 litriem ūdeni (līdz
norādei "max"). Ja tējkanna ir pārāk pilna, var
izvadīt verdošu ūdeni. Neatveriet vāku, lai ielej.
Kad lietošana ir pabeigta, atvienojiet
tējkannas neizmantojamās daļes. Dēļ
tējkannas darbotas laikā neizžūtu. Aizsardzība
pret pārkaršanu ir uzstādīta automātiskās
Drošības atslēgums, tas darbojas, ja tējkanna ir
ieslēgta, ja tajā ir nepietiekams ūdens daudzums.
Neuzpildiet ar vairāk nekā 1,7 litriem ūdeni (līdz
norādei "max"). Ja tējkanna ir pārāk pilna, var
izvadīt verdošu ūdeni. Neatveriet vāku, lai ielej.
Kad lietošana ir pabeigta, atvienojiet
tējkannas neizmantojamās daļes. Dēļ
tējkannas darbotas laikā neizžūtu. Aizsardzība
pret pārkaršanu ir uzstādīta automātiskās
Drošības atslēgums, tas darbojas, ja tējkanna ir
ieslēgta, ja tajā ir nepietiekams ūdens daudzums.
Neuzp